

SMLOUVA O DÍLO

uzavřená podle § 2586 a násl. zákona č. 89/2012 Sb., občanský zákoník, ve znění pozdějších předpisů,
mezi:

Českou národní bankou

Na Příkopě 28

115 03 Praha 1

zastoupenou Ing. Zdeňkem Viriusem, ředitelem sekce správní

a

Ing. Pavlem Veselkou, ředitelem odboru technického

IČO 48136450

DIČ CZ48136450

(dále jen „objednatel“ nebo „ČNB“)

a

pro JGS s.r.o.

zapsanou v obchodním rejstříku vedeném Okresním soudem v Bratislavě, Slovenská republika, vložka
44099/B

se sídlem: Tulipanova 1

903 01 Senec

Slovenská republika

zastoupenou: Ing. Juliusem Szarazem, jednatelem

IČO 34106529

DIČ SK2020374224

(dále jen „zhotovitel“)

(dále oba jen „smluvní strany“)

Článek I Předmět a místo plnění

1. Předmětem této smlouvy je povinnost zhotovitele provést pro objednatele dílo **„Rekonstrukce osvětlení Kongresového sálu ČNB II“** (dále jen „dílo“), a to v souladu s technickými požadavky objednatele dle přílohy č. 2 smlouvy a s technickými parametry nabídnutých svítidel uvedenými v příloze č. 3.
2. Dílo obsahuje:
 - a) demontáž stávajících svítidel,
 - b) vypracování a předání dokumentace provedení stavby a dokumentace skutečného provedení potvrzené zhotovitelem se zákresem instalací (2 x v tištěné podobě a 1x v el. podobě),
 - c) dodávku nových svítidel včetně provedení potřebných montážních, stavebních a elektroinstalačních prací,
 - d) dodávku řídicího systému osvětlení včetně jeho naprogramování a provedení zkoušky funkčnosti,

- e) autorizované měření osvětlenosti a rovnoměrnosti osvětlení, zajištění elektrovevize,
 - f) odborné zaškolení pověřených osob objednatele v rozsahu potřebném pro obsluhu,
 - g) ekologickou likvidaci veškerých odpadů vzniklých v souvislosti s prováděním díla včetně prohlášení zhotovitele o provedení likvidace vzniklých odpadů v souladu s platnými předpisy na ochranu životního prostředí,
 - h) předání dokumentace v českém jazyce:
 - originál montážního deníku,
 - 2x originály revizních zpráv,
 - prohlášení o shodě (u zařízení uvedených na trh po 1. 7. 2013), resp. prohlášení o vlastnostech výrobků,
 - soupis technických parametrů svítidel (lze nahradit tzv. katalogovými listy svítidel) (lze předložit i v anglickém jazyce),
 - návody k obsluze a údržbě,
 - doklad o autorizovaném měření osvětlenosti,
 - doklad o likvidaci odpadu,
 - doklad o zaškolení pověřených osob objednatele.
3. Předmětem smlouvy je dále závazek poskytovatele provádět mimozáruční opravy po dobu záruky.
4. Místem plnění je objekt objednatele na adrese: Senovážné náměstí 30, Praha 1.

Článek II **Lhůty plnění**

1. Zhotovitel se zavazuje
- 1.1 zpracovat a zaslat projektovou dokumentaci včetně harmonogramu prací a návrhu vhodného řešení osvětlení Kongresového sálu (včetně provedení výpočtu osvětlení) v elektronické formě k připomínkám objednateli do 4 týdnů od podpisu smlouvy, odevzdat čistopis s vypořádanými připomínkami do 1 týdne od jejich obdržení, práce od zahájení demontáže do předání díla musí probíhat v období od 29. do 33. týdne 2017,
 - 1.2 zahájit demontážní a montážní práce ve lhůtě stanovené ve schváleném harmonogramu,
 - 1.3 předat dílo včetně všech dokladů a dokumentace skutečného provedení (zakreslené ručně) dle čl. I nejpozději do 4 týdnů od zahájení demontážních a montážních prací,
 - 1.4 provést zaškolení pověřených osob objednatele před předáním díla,
 - 1.5 předat dokumentaci skutečného provedení do 2 týdnů od předání díla.

Článek III **Cena a platební podmínky**

1. Cena díla dle čl. I odst. 1 byla stanovena dohodou smluvních stran ve výši **2 074 840 Kč bez DPH**, z toho cena za zaškolení činí **35 000 Kč bez DPH**. Cena za dílo zahrnuje veškeré náklady zhotovitele spojené s plněním. Bližší specifikace cen je uvedena v příloze č. 4.
2. Cena díla bude uhrazena následovně:
- a. po předání díla je zhotovitel oprávněn vystavit daňový doklad na cenu díla s tím, že bude uplatněno zádržné ve výši 5 % z ceny díla bez DPH (zádržné nesnižuje základ daně, je jen platební podmínkou úhrady ceny, tj. částka k úhradě bude v daňovém dokladu ve výši 95 %

ceny bez DPH),

- b. doklad k úhradě zádržného je zhotovitel oprávněn vystavit nejdříve v den předání a převzetí čistopisu dokumentace skutečného provedení.
3. Cena za provedení mimozáruční opravy bude stanovena jako součet součinu příslušné hodinové sazby a počtu skutečně odpracovaných hodin, ceny za výjezd a ceny náhradních dílů.
4. Náhradní díly a materiál bude zhotovitel účtovat maximálně za cenu obvyklou v místě a čase plnění. V případě, že objednatel dodatečně zjistí, a to maximálně do doby 6 měsíců od dodání náhradního dílu nebo materiálu, že zhotovitel dodal náhradní díl nebo materiál za cenu vyšší než obvyklou v místě a čase plnění, je zhotovitel povinen zjištěný rozdíl ceny oproti ceně obvyklé vyúčtovat jako slevu z ceny předmětného dílu nebo materiálu, a to nejdéle do 10 dnů od obdržení výzvy objednatele k poskytnutí slevy. Zhotovitel je povinen uvést ve vyúčtování v souladu s odst. 3 tohoto článku přesnou specifikaci vyměněného náhradního dílu nebo materiálu vč. uvedení jejich cen. Součástí dodávky náhradních dílů nebo materiálu jsou příslušné dokumenty (atesty, certifikáty, prohlášení o shodě, bezpečnostní listy, apod.).
5. Daňový doklad na cenu plnění v Kč bez DPH dle čl. I odst. 1 nebo opravy podle čl. I odst. 3 je zhotovitel oprávněn vystavit nejdříve v den podpisu protokolu o předání a převzetí příslušného plnění.
6. U plnění podle této smlouvy bude uplatněn režim přenesené daňové povinnosti podle § 92e zákona o DPH. Zhotovitel je povinen doručit daňový doklad na úhradu ceny plnění nejdéle do 15. dne měsíce následujícího po měsíci, v němž se uskutečnilo zdanitelné plnění. Daň odvede objednatel.
7. Doklad k úhradě bude vedle údajů podle § 435 občanského zákoníku obsahovat i evidenční číslo smlouvy ČNB. Daňový doklad bude nadto obsahovat náležitosti stanovené zákonem o DPH. V případě, že doklad bude postrádat některou ze stanovených náležitostí, nebo bude obsahovat chybné údaje, je objednatel oprávněn jej vrátit zhotoviteli, a to až do lhůty splatnosti. Nová lhůta splatnosti začíná běžet dnem doručení bezvadného dokladu.
8. Doklady zasílá zhotovitel elektronicky na adresu faktury@cnb.cz, přičemž musí být vložen jako příloha mailové zprávy ve formátu PDF. Mimo vlastní fakturu může být přílohou mailu jedna až tři přílohy k faktuře ve formátech PDF, DOC, DOCX, XLS, XLSX. Nebude-li možné doklad zaslat elektronicky, zašle zhotovitel doklad v analogové formě na adresu objednatele:

Česká národní banka
sekce rozpočtu a účetnictví
odbor účetnictví
Na Příkopě 28
115 03 Praha 1.
9. Splatnost dokladů činí 14 dnů ode dne doručení objednateli. Povinnost zaplatit je splněna odepsáním příslušné částky z účtu objednatele ve prospěch účtu zhotovitele.
10. Smluvní strany se ve smyslu občanského zákoníku dohodly, že objednatel je oprávněn započíst jakoukoli svou peněžitou pohledávku za zhotovitelem, ať splatnou či nesplatnou, oproti jakékoli peněžité pohledávce zhotovitele za objednatelem, ať splatné či nesplatné.
11. V případě, že v průběhu provádění díla dojde ke zjištění, že v nabídce obsažený počet svítidel nesplňuje požadované parametry na osvětlení sálu a bude nutno navýšit počet svítidel, bude cena navýšena o součin počtu přidaných svítidel a jednotkové ceny svítidla vč. montáže, potřebných prací a recyklačního poplatku.

Článek IV Průběh, předání a převzetí díla

1. O předání pracoviště vyhotoví objednatel protokol, který podepíše alespoň jedna z pověřených osob za objednatele a alespoň jedna z pověřených osob za zhotovitele dle odst. 5 tohoto článku.
2. Po provedení všech souvisejících stavebních a montážních prací bude provedena komplexní zkouška, která zahrnuje vyzkoušení funkčního celku díla. Vyzkoušeno bude stmívání každého svítidla samostatně v rozsahu 1 – 100 %, s možností nastavování scén, vytvoření alespoň 3 základních osvětlovacích scén v grafické vizualizaci s možností individuálního nastavení jednotlivých svítidel a uživatelského vytváření nových scén a časových programů.
3. Po úspěšném provedení komplexní zkoušky bude sepsán protokol.
4. Dílo bude převzato podpisem protokolu o předání a převzetí díla. Protokol vyhotoví objednatel, a podepíše jej alespoň dvě z pověřených osob za objednatele a alespoň jedna osoba z pověřených osob za zhotovitele dle odst. 5 tohoto článku. Součástí předání díla bude i předání dokumentů dle čl. I odst. 2.
5. Pověřenými osobami jsou:
za objednatele:
Miloslav Široký, tel.: 224 412 191, e-mail: miloslav.siroky@cnb.cz,
Ing. Martin Kvita, tel.: 224 412 193, e-mail: martin.kvita@cnb.cz,
Ing. Ladislav Eliáš, tel.: 224 413 570, e-mail: ladislav.elias@cnb.cz,
za zhotovitele:
Ing. Roman Smolinský, tel.: + 421 905 648 360, e-mail: smolinsky@projgs.sk
Ing. Juraj Žirka, tel.: + 421 905 648 361, e-mail: zirka@projgs.sk.
6. V případě jakékoliv změny v údajích uvedených v předchozím odstavci, je smluvní strana povinna tuto změnu bez zbytečného odkladu oznámit e-mailem druhé smluvní straně, přičemž změna je účinná dnem jejího doručení, bez povinnosti uzavření dodatku ke smlouvě.

Článek V Odstraňování záručních a mimozáručních vad

1. Zhotovitel poskytuje objednateli na dílo záruku po dobu 60 měsíců. Záruční doba začíná běžet dnem podpisu protokolu o předání a převzetí díla.
2. Po dobu záruky se zavazuje zhotovitel odstraňovat na vlastní náklady veškeré záruční vady a dále bude provádět odstraňování mimozáručních vad. Požadavky na odstranění záručních a mimozáručních vad budou poskytovateli oznámeny telefonicky na telefonní číslo + 421 2 444 575 11 s následným písemným potvrzením ve stejný den e-mailem na adresu projgs@projgs.sk. Zhotovitel je povinen bez zbytečného odkladu nahlásit případnou změnu telefonního čísla nebo e-mailové adresy na e-mailovou adresu pověřené osoby za objednatele, bez povinnosti uzavření dodatku ke smlouvě.
3. Zhotovitel se zavazuje, že na telefonicky a následně e-mailem potvrzenou výzvu objednatele zahájí odstraňování vady nejpozději následující den v 8:00 hod. od jejího telefonického nahlášení, pokud se smluvní strany nedohodnou jinak. V případě nepřijetí telefonní výzvy se za čas nahlášení považuje odeslání e-mailové zprávy.

4. Zhotovitel se zavazuje po zahájení opravy pokračovat bez zbytečného přerušení až do úplného odstranění vady. Zhotovitel je povinen vadu odstranit nejpozději do 2 dnů od nahlášení vady, nedohodnou-li se pověřené osoby smluvních stran jinak.
5. O odstranění vady vyhotoví zhotovitel záznam o provedení opravy (servisní nebo montážní list), který bude podle okolností obsahovat přehled vyměněných náhradních dílů a spotřebního materiálu a podepíše jej pověřené osoby smluvních stran.
6. V případě, že zhotovitel nezahájí opravu řádně uplatněné vady ve stanovené lhůtě, je objednatel oprávněn zabezpečit její odstranění na náklady zhotovitele třetí osobou. Tímto postupem objednatele není dotčena záruka poskytnutá zhotovitelem a zhotovitel je v prodlení se zahájením opravy záruční vady až do doby jejího odstranění třetí osobou.

Článek VI Licenční ujednání

1. Zhotovitel poskytuje objednateli nevýhradní, nepřevoditelné a časově neomezené oprávnění užívat SW pro svou vlastní potřebu.
2. Právo užívat dodaný SW vzniká objednateli dnem podpisu protokolu dle čl. IV odst. 4 této smlouvy.
3. Zhotovitel prohlašuje, že je oprávněn licenci dle odst. 1 objednateli poskytnout a že na plnění neváznou žádná práva třetích osob, která by poskytnutí bránila.

Článek VII Smluvní pokuty, úrok z prodlení

1. V případě prodlení zhotovitele v kterékoliv lhůtě stanovené v článku II odst. 1.1 nebo 1.2 je objednatel oprávněn požadovat smluvní pokutu ve výši 2 000,- Kč za každý kalendářní den prodlení.
2. V případě prodlení zhotovitele ve lhůtě stanovené v čl. II odst. 1.3 je objednatel oprávněn požadovat smluvní pokutu ve výši 10 000,- Kč za každý kalendářní den prodlení.
3. V případě prodlení zhotovitele ve lhůtě stanovené k zahájení nebo k odstranění vady je objednatel oprávněn účtovat zhotoviteli smluvní pokutu ve výši 1.000,- za každý den prodlení.
4. V případě prodlení zhotovitele ve lhůtě sjednané pro doručení daňového dokladu podle čl. III odst. 6 je objednatel oprávněn za každý den prodlení účtovat smluvní pokutu ve výši 0,04 % z částky odpovídající výši DPH, kterou je objednatel povinen odvést, minimálně však 500 Kč celkem.
5. V případě prodlení objednatele v úhradě daňového dokladu je zhotovitel oprávněn požadovat úrok z prodlení podle předpisů občanského práva
6. Splatnost dokladu k úhradě smluvní pokuty nebo úroku z prodlení je 14 dnů po jeho doručení povinné smluvní straně. Povinnost zaplatit je splněna odepsáním příslušné částky z účtu povinné smluvní strany ve prospěch účtu oprávněné smluvní strany.
7. Smluvní pokutou není dotčen nárok na náhradu škody.

Článek VIII Podmínky provádění díla

1. Objednatel umožní pracovníkům zhotovitele za podmínek stanovených v příloze č. 1 této smlouvy – Bezpečnostní požadavky, vstup do objektu objednatele.

2. Zhotovitel je povinen převzít před zahájením prací protokolárně pracoviště a po ukončení prací vrátit protokolárně pracoviště objednateli.
3. Zhotovitel je povinen zajistit stálou přítomnost odpovědného pracovníka při provádění prací. Odpovědný pracovník bude řídit a kontrolovat práce, koordinovat činnosti pracovníků zhotovitele, koordinovat činnosti různých profesí, rozhodovat ve spolupráci s odpovědným pracovníkem objednatele o případné změně postupu prací, apod. Zároveň musí být po celou dobu prací přítomen na pracovišti, v případě nepřítomnosti určí svého zástupce a musí být po celou dobu provádění prací dosažitelný telefonicky.
4. Objednatel zapůjčí zhotoviteli k provádění montážních prací uvnitř kongresového sálu pojízdné lešení.
5. Veškerá dodaná svítidla budou nová, nepoužitá a plně funkční.
6. Zhotovitel je povinen provádět ochranu konstrukcí a zařízení objednatele před poškozením a znečištěním a provádět opatření proti prašnosti.
7. V průběhu provádění díla je zhotovitel povinen vlastními prostředky a na svoje náklady provádět průběžný denní úklid a vyčištění pracoviště, popř. transportních cest a všech dalších prostor a konstrukcí dotčených činností poskytovatele, pokud je znečistil v souvislosti s poskytováním plnění. Zhotovitel se zavazuje po ukončení prací provést vlastními prostředky a na svoje náklady vyklizení pracoviště tak, aby v prostorách objednatele nezůstal žádný materiál ani pracovní nástroje, ochranné prostředky či jakékoli nečistoty a provede před předáním objednateli čistý úklid celého pracoviště a prostor dotčených činností zhotovitele.
8. Zhotovitel je povinen po dobu provádění díla vést montážní deník, který je povinen předložit v případě výzvy objednatele.

Článek IX

Přechod nebezpečí škody a vlastnické právo

Nebezpečí škody přechází na objednatele okamžikem podepsání protokolu o předání a převzetí.

Článek X

Odstoupení od smlouvy

1. V případě, že některá ze smluvních stran podstatně poruší smluvní povinnosti vyplývající pro ni z této smlouvy, je druhá smluvní strana oprávněna od smlouvy odstoupit.
2. Za podstatné porušení smluvní povinnosti se považují zejména tyto případy:
 - projektová dokumentace včetně výpočtu osvětlení, celková hmotnost svítidel na 1 lustru nesplňují požadované technické parametry dle přílohy č. 2 této smlouvy,
 - dílo nezaručuje bezpečné a řádné užívání díla podle stanovených parametrů nebo opakovaný výskyt vad znemožňujících jeho řádné užívání. Za opakovaný výskyt se považují alespoň 3 stejné vady či 3 různé vady bránící provozuschopnosti zařízení,
 - zhotovitel bude v prodlení ve lhůtě uvedené v článku II odst. 1.1 a 1.3 této smlouvy delším než 15 kalendářních dnů,
3. Odstoupení od smlouvy pro podstatné porušení smlouvy se dále řídí ustanoveními § 2001 a násl. občanského zákoníku.

Článek XI **Mlčenlivost, bezpečnostní požadavky objednatele**

1. Zhotovitel se zavazuje zajistit, že jeho pracovníci, kteří se budou podílet na plnění podle této smlouvy, zachovají mlčenlivost o všech skutečnostech, se kterými se u objednatele v průběhu plnění seznámí. Povinnost mlčenlivosti se nevztahuje na skutečnosti nebo informace, které jsou veřejně dostupné. Povinnost mlčenlivosti není časově omezena.
2. Zhotovitel se zavazuje v plném rozsahu dodržovat bezpečnostní požadavky objednatele, které jsou uvedeny v příloze č. 1.

Článek XII **Ochrana osobních údajů**

1. Dle § 6 zákona č. 101/2000 Sb., o ochraně osobních údajů, ve znění pozdějších předpisů (dále jen „ZOOU“), strany sjednaly:
 - a) zpracování veškerých osobních údajů objednatelem, který je ve smyslu ZOOU zpracovatelem, probíhá podle ZOOU, zejména je zpracovatel povinen ve smyslu § 7 ZOOU splnit obdobně všechny povinnosti stanovené v § 5 ZOOU pro správce osobních údajů;
 - b) toto ujednání o zpracování osobních údajů se uzavírá za účelem zajištění evidence osob vstupujících do objektu ČNB a správy přístupového systému ČNB způsobem, v rozsahu a postupem dle smlouvy, jejímž je toto ujednání dle § 6 ZOOU součástí. Rozsah zpracování osobních údajů odpovídá účelu zpracování, tedy obsahuje identifikační osobní údaje (jméno, příjmení a číslo průkazu totožnosti zaměstnanců poskytovatele). Zpracování osobních údajů podle tohoto ujednání se sjednává na dobu existence závazkového vztahu vzniklého ze smlouvy, jejíž součástí je toto ujednání, nejpozději do likvidace posledního osobního údaje zpracovatelem ve smyslu povinnosti zlikvidovat osobní údaje podle ZOOU;
 - c) objednatel poskytuje zhotoviteli následující záruky technického a organizačního zabezpečení ochrany osobních údajů:
 - veškeré materiály s osobními údaji jsou zajištěny v uzamykatelném nábytku v uzamčených prostorách v sídle objednatele;
 - všechny osobní údaje jsou následně zpracovávány na PC, která jsou zabezpečena heslem, a jsou přístupná pouze vybraným zaměstnancům objednatele;
 - organizace a povinnosti zaměstnanců objednatele ohledně ochrany osobních údajů, jsou stanoveny ve vnitřním předpisu objednatele.

Článek XIII **Uveřejnění smlouvy a skutečně uhrazené ceny za plnění smlouvy**

1. Zhotovitel si je vědom zákonné povinnosti objednatele uveřejnit na svém profilu tuto smlouvu včetně všech jejích případných změn a dodatků **a výši skutečně uhrazené ceny za plnění této smlouvy.**
2. Profilem objednatele je elektronický nástroj, prostřednictvím kterého objednatel, jako veřejný zadavatel dle zákona č. 134/2016 Sb., o zadávání veřejných zakázek (dále jen „ZZVZ“) uveřejňuje informace a dokumenty ke svým veřejným zakázkám způsobem, který umožňuje neomezený a

přímý dálkový přístup, přičemž profilem objednatele v době uzavření této smlouvy je <https://ezak.cnb.cz/>.

3. Povinnost uveřejňování dle tohoto článku je objednateli uložena § 219 ZZVZ.
4. Uveřejňování bude prováděno dle ZZVZ a příslušného prováděcího předpisu k ZZVZ.

Článek XIV Závěrečná ustanovení

1. Smlouva nabývá platnosti a účinnosti dnem podpisu oběma smluvními stranami.
2. Smlouva může být měněna a doplňována pouze formou písemných chronologicky číslovaných dodatků podepsaných oběma smluvními stranami, nestanoví-li smlouva jinak.
3. Závazkový vztah založený touto smlouvou se řídí zákonem č. 89/2012 Sb., občanský zákoník, ve znění pozdějších předpisů.
4. Smlouva je vyhotovena ve třech stejnopisech s platností originálu, z nichž objednatel obdrží dva a zhotovitel jeden stejnopis.

- Přílohy:**
- č. 1 - Bezpečnostní požadavky objednatele
 - č. 2 - Technické požadavky objednatele na rekonstrukci osvětlení Kongresového sálu
 - č. 3 - Technické parametry nabídnutých svítidel
 - č. 4 - Specifikace cen
 - č. 5 - Ilustrativní zobrazení osvětlení Kongresového sálu (volně připojená příloha)

V Praze dne 21.8. 2017

V Praze dne 17.10. 2017


Za objednatele:


Za zhotovitele:

.....
Ing. Zdeněk Vířius
ředitel sekce správní

.....
Ing. Julius Szaraz
jednatel

.....
Ing. Pavel Veselka
ředitel odboru technického


www.projgs.sk
projgs@projgs.sk
tel.: +421 (0)2 44457514
sound & video tel.: +421 (0)2 44457514
Projgs s.r.o. fax: +421 (0)2 44457525
Právní sídlo: Bratislava, IČO: 34106529
Právní sídlo: Bratislava, IČO: SK202374229

 **ČESKÁ NÁRODNÍ BANKA**
Na Příkopě 28, 115 03 Praha 1

48

Bezpečnostní požadavky objednatele

1. Poskytovatel odpovídá za to, že do objektů objednatele (dále jen „ČNB“) budou vstupovat nebo vjíždět pouze jeho zaměstnanci, kteří jsou jmenovitě uvedeni na seznamu zaměstnanců, schváleném ČNB (dále jen „seznam“). Tato povinnost se vztahuje i na posádky vozidel poskytovatele vjíždějících do garáží ČNB za účelem složení a naložení nákladu. Seznam poskytovatel předloží ČNB nejpozději v den podpisu smlouvy.
2. Seznam bude obsahovat tyto položky: název poskytovatele, adresu sídla poskytovatele, telefonní a emailový kontakt na poskytovatele, tituly, jména a příjmení zaměstnanců poskytovatele, čísla průkazů totožnosti zaměstnanců poskytovatele a pro vozidla bude uveden typ vozidla a registrační značka. Součástí seznamu je „Prohlášení o získání souhlasu subjektů osobních údajů se zpracováním osobních údajů v ČNB ve smyslu zákona č. 101/2000 Sb., o ochraně osobních údajů“. Poskytovatel v něm prohlásí a nese odpovědnost za to, že jeho zaměstnanci uvedení v seznamu vydali souhlas se zpracováním osobních údajů Českou národní bankou v rozsahu: titul, jméno, příjmení a číslo průkazu totožnosti. Důvodem předání těchto osobních údajů je zajištění evidence osob vstupujících do objektu ČNB a správy přístupového systému ČNB.
3. Požadavky na případné doplňky a změny schváleného seznamu zaměstnanců poskytovatele je nutno neprodleně oznámit ČNB. Případné doplňky a změny podléhají schválení ČNB. Zaměstnanci neschválení ze strany ČNB nemohou vstupovat do objektů ČNB, přičemž ČNB si vyhrazuje právo neuvádět důvody jejich neschválení.
4. Objednatel si vyhrazuje právo odvolat schválené zaměstnance poskytovatele ze seznamu bez udání důvodů. Schválení zaměstnanci musí dodržovat směrnice ČNB a pokyny ostrahy pro vstup a pobyt ve vyhrazených prostorách.
5. Zaměstnanci poskytovatele jsou povinni podrobit se při každém vstupu do objektu ČNB bezpečnostní kontrole prováděné bankovními policisty.
6. Objednatel si vyhrazuje právo nepustit do objektů ČNB zaměstnance poskytovatele, který je zjevně pod vlivem alkoholu, drog nebo jiné omamné látky.
7. Vstup do objektů ČNB se zvířaty je zakázán.
8. Vstup soukromých návštěv do vnitřních prostor objektů ČNB je zakázán. Pro tyto účely je možné využít určené návštěvní místnosti.
9. Poskytovatel a jeho zaměstnanci v oblasti požární ochrany budou při plnění díla věnovat zvýšenou pozornost:
 - dodržování právních předpisů o požární ochraně,
 - předpisům objednatele při provádění požárně nebezpečných prací se zvýšeným požárním nebezpečím (svařování, řezání plamenem, pájení, broušení, rozbrušování apod.),
 - průrazům a průchodům u rozvodů instalací a technologií hranicemi požárních úseků, včetně zachování, obnovení nebo nového vyhotovení jejich protipožárních ucpávek.
10. Poskytovatel se zavazuje zajistit, že jeho zaměstnanci, kteří se budou na plnění podle této smlouvy podílet, zachovají mlčenlivost o všech skutečnostech, se kterými se v průběhu plnění seznámí a které nejsou veřejně známy.

11. Povinnost mlčenlivosti není časově omezena.
12. V případě mimořádné události se zaměstnanci poskytovatele musí řídit pokyny bankovních policistů nebo dozorujícího zaměstnance ČNB a dále instrukcemi vyhlášenými vnitřním rozhlasem.
13. Zaměstnanci poskytovatele nesmí vnášet do prostor ČNB nebezpečné předměty, jako jsou střelné zbraně, výbušniny, hořlavé kapaliny, tlakové lahve apod. O tom co je a není nebezpečný předmět rozhodují bankovní policisté v souladu s vnitřními předpisy ČNB.
14. Fotografování a pořizování videozáznamů je ve všech prostorech objektů ČNB zakázáno. Výjimku tvoří pořizování dokumentace technických havárií a poruch. Konkrétní případ musí předem písemně povolit ředitel odboru bankovní bezpečnosti a krizového řízení nebo ředitel příslušné pobočky ČNB.
15. Ve všech prostorech objektů ČNB je přísný zákaz kouření a používání otevřeného ohně. O povolení k provedení požárně nebezpečné práce se zvýšeným požárním nebezpečím požádá poskytovatel písemnou formou, vždy nejpozději jeden pracovní den před zahájením prací, dozorujícího zaměstnance ČNB.
16. Zaměstnanci poskytovatele se musí zdržet poškozování či zcizení majetku ČNB, a dále nevhodného chování vůči zaměstnancům a návštěvníkům ČNB.
17. Zaměstnanci poskytovatele uvedení na seznamu se musí před započítím výkonu práce v objektech objednatele prokazatelně seznámit s „Pravidly pro smluvní partnery ČNB k zajištění bezpečnosti a ochrany zdraví při práci, požární ochrany a ochrany životního prostředí v ČNB“ (dále jen „pravidla“) Pravidla budou v listinné formě předána zástupci poskytovatele požárním a bezpečnostním technikem ČNB. Zástupce Poskytovatele s pravidly seznámí všechny dotčené zaměstnance poskytovatele.
18. Objednatel je oprávněn kdykoliv podrobit kontrole v objektu ČNB kteréhokoliv zaměstnance poskytovatele uvedeného na seznamu z dodržování požární ochrany, bezpečnosti práce, a výše uvedených ustanovení.

Technické požadavky objednatele na rekonstrukci osvětlení Kongresového sálu

1. Technický popis stávající instalace

Základní stávající osvětlení kongresového sálu 1P602 je upevněno na konstrukci třech kruhových kovových lustrů, každý o průměru 3m, zavěšených symetricky ve výšce 7m nad podlahou (tzn. v polovině výšky sálu). Osvětlení sestává z výbojkových a žárovkových jednotek, cca 26 ks, v prostoru každého lustru, rozdělených na osvětlení přímé (směřující dolů) a nepřímé (směřující na strop). Sál má výšku 14m. Ovládání osvětlení je systémem LUXMATE PROFESSIONAL. Pro kongresový sál jsou vyčleněny 2 ovládače LM-EG o rozměru 83x247x52 (jeden v sále, jeden na balkóně). Osvětlení je připojeno na 14 samostatně jištěných jednofázových obvodů 10A, kabel CYKY 3Cx1,5. (Lustr č. 1 šest obvodů, č. 2 čtyři, č. 3 čtyři.) Na nosné konstrukci jsou kabely uloženy pevně.

Kromě základního osvětlení jsou v sále další svítidla, která zůstanou zachována. Jejich ovládání je společné se základním osvětlením. Jedná se o po obvodu sálu 10 dvojic svítidel v kombinaci BEGA6610 se zdrojem QT18 75W a BEGA2415 se zdrojem QT-DE 200W. Dále pod balkónem 7 ks svítidel Zumtobel Staff se zdroji QT12 100W. Svítidla jsou připojena celkem na 4 obvody.

2. Požadavky na osvětlení sálu

Cílem úprav je modernizace základního osvětlení při dosažení maximálních úspor ve spotřebě energie a přizpůsobení celého technického řešení současnému stavu ve vývoji osvětlovací techniky (u všech svítidel se požaduje použití světelných zdrojů LED, minimální životnost 50 000 h). Celková hmotnost svítidel na jednom lustru nesmí překročit 170 kg.

Požaduje se zachování stávající kabeláže mezi svítidly a napájecím rozváděčem. Jako DALI sběrnici pro lustry je možné využít pro každý lustr vždy jeden ze silových kabelů, u každého lustru by tedy zůstaly min. 3 kabely (obvody) z napájecího rozváděče pro silové napájení nových svítidel. Jako DALI sběrnici mezi napájecím rozváděčem a ovladačem v sále a ovladačem na balkóně lze využít stávající bus JYTY 4Dx1 od stávajícího ovládání LUXMATE po jejím odpojení od zbytku budovy.

Vzhledem k tomu, že je celá budova řízena jedním systémem LUXMATE, v rozváděči 3RH.1 je třeba provést technické úpravy spočívající ve vyřazení stávajících řídicích modulů systému LUXMATE při zachování plné funkce ve zbývajících částech budovy.

Dokumentace elektroinstalace je k dispozici u zadavatele.

Na stěně sálu je umístěn původní ovladač Luxmate, který bude demontován a nahrazen novým ovladačem kompatibilním s dodaným řídicím systémem. V případě jeho jiných rozměrů musí být esteticky začleněn do kamenného obkladu.

Osvětlení sálu musí po rekonstrukci splňovat jak obecné požadavky platných norem a předpisů, tak speciální požadavky provozovatele na způsob provozu, ovládání, barvu světla a jeho intenzitu. Pro návrh nových svítidel se nebude uvažovat osvětlení od svítidel, která zůstanou zachována.

2.1 Obecné požadavky

Jsou uvedeny v ČSN EN 12464-1 Světlo a osvětlení – Osvětlení pracovních prostorů, Část 1: Vnitřní pracovní prostory.

Je nutno zohlednit zejména tu skutečnost, že společenský sál je určen k různým účelům, tedy i k těm, kdy lze prostor posuzovat jako administrativní prostor s příslušným požadavkem na osvětlenost, rovnoměrnost, činitel oslnění a barevné podání (tab. 5.26). Osvětlenost v místě pracovního úkonu E_m min 550 lx. Za místo pracovního úkonu se považuje plocha v půdorysu vyznačená obdélníkem.

Těmto požadavkům musí vyhovět ta část osvětlení, která bude použita pro konkrétní akce, srovnatelné s administrativní (kancelářskou) činností v celé ploše sálu vymezené vyznačeným obdélníkem v půdorysu sálu, viz obr. Půdorys sálu. Požaduje se kombinace osvětlení přímého (tzn. svítidla budou svítit dolů) a nepřímého (odraz od stropu). Nepřímé osvětlení stropu musí umožňovat barevné osvětlení štukového stropu sálu statickými zářiči pro efektové ladění odstínu stropu, min. osvětlenost 280 lx na povrchu stropu, svítidla LED, míchání barev RGBW. Minimální životnost 50 000 h. Svítidla pro přímé i nepřímé osvětlení daného typu musí být všechna z jedné výrobní šarže a stejného barevného podání. Svítidla musí mít černý nebo stříbrošedý design.

Musí být také respektovány požadavky na hospodárnost navrženého řešení a možnost regulace osvětlení jako celku i po částech (po jednotlivých svítidlech).

Pro tuto část je nezbytné provést výpočet osvětlenosti, aby byly doloženy správné parametry navrženého řešení.

2.2 Speciální požadavky

Pro zvláštní účely využití sálu budou instalována i taková svítidla, která umožní změnu barvy světla, intenzity, vyzařovací charakteristiky (úhlu) a směřování svítidla podle potřeby.

Pro tyto účely je třeba, aby bylo možno vytvářet jak celkové, rozptýlené osvětlení s možností změny barvy světla a jeho intenzity, tak akcentové, bodové osvětlení pro nasvětlení kterékoliv části sálu, např. řečnického stolu, prezentovaného výrobku, uměleckého díla apod., včetně stěn.

Na lustru č. 1 budou umístěna dvě tato svítidla, na lustru č. 2 tři, na lustru č. 3 jedno. Svítidla musí umožňovat dálkově ovládané natáčení, možnost naprogramovat světelné scény jak před akcí, tak je měnit v jejím průběhu. U těchto svítidel se předpokládá také možnost změny vyzařovacího úhlu (ohniskové vzdálenosti) a barvy světla. Svítidla musí být umístěna tak, aby nedošlo k zakrytí světelného toku svítidel dle odst. 2.1.

Každé svítidlo musí splnit tyto minimální parametry:

napájení 230V 1f

osvětlenost 5000lx v 5 metrech při úhlu 12°

zoom 15° – 35°

míchání barev RGBW nebo CMY

grafický systém - rotující goba

lineární clona, lineární ostření

spodní mez pásma regulace výkonu (minimální intenzita osvětlení) 0 – 10%;

horní mez pásma regulace výkonu (maximální intenzita osvětlení) 100%

stroboskopický efekt

úhel pohybu: 500°PAN, 250°TILT

světelný zdroj LED

životnost 50 000 h

bezdrátové ovládání a programování

černý nebo stříbrošedý design

Uchazeč musí předložit jako příklad alespoň orientační výpočet včetně renderingu pro typová využití sálu dle přiložených obrázků, aby bylo možno posoudit návrh řešení.

3. Požadavky na ovládání

Pro ovládání osvětlení dle odst. 2.1 je požadován systém DALI. Osvětlení musí umožňovat použití pevně instalovaných ovladačů (v sále a na balkóně), s možností vytváření, ukládání světelných scén (ovladač na balkóně), a vyvolání světelných scén (ovladač v sále). Každé svítidlo musí být ovladatelné samostatně. Do nového ovládání musí být začleněna stávající svítidla na stěnách a pod balkónem dle odst. 1. V případě poruchy ovládání osvětlení musí být možné rozsvítit na plný výkon přímé osvětlení i bez využití tohoto ovládání.

Pro osvětlení dle odst. 2.2 není požadován konkrétní systém ovládání, musí nicméně splňovat aktuální technickou úroveň v dané oblasti a nesmí vyvolat nepřiměřené zásahy do stávající instalace nebo stavebního řešení. Musí umožnit naprogramování, být ovladatelné pevně instalovaným ovládačem z balkónu a přenosným ovládačem. Komunikace ovladačů s jednotlivými svítidly musí být bezdrátová. Každé svítidlo musí být ovladatelné samostatně. V řídicím systému musí být rezerva pro případně dodatečně instalované min. 3 ks svítidel.

Ovládání a programování svítidel dle odst. 2.1 i 2.2 musí být integrováno do jednoho řídicího místa (ovladače) na balkóně se společnou vizualizací.

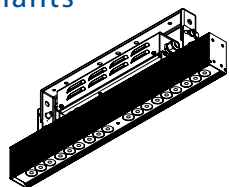
Technické parametry nabídnutých svítidel

LL HLBS M265-36-120W

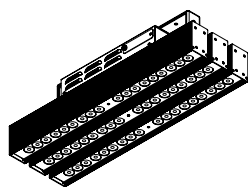
PRODUCT SHEET



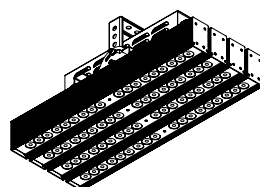
Product variants



LL HLBS O165-18-60W



LL HLBS O365-54-180W
LL HLBS M365-54-180W



LL HLBS R465-72-240W

Sport & Large area lighting

Indoor sport arenas and halls

LL HLBS is a sophisticated highpower LED luminaire especially designed for large arena lighting like sport halls and industry. Versatility is given by the wide variety of optics and light colors.

Features

- LED technology
- High quality rendering, CRI > 80
- Wide variety of optics
- High energy savings and fast return of investment

Other application

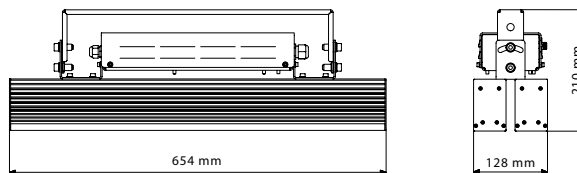
- Multifunctional sport halls
- Indoor sport halls
- Swimming pools
- Tennis courts, squash courts
- Commercial and public halls
- Industrial areas
- Shopping centers



TECHNICAL SPECIFICATION

Electrical data	
Input voltage	90–264 V AC, 47–63 Hz; 127–370 V DC
Power	120 W
Max. inrush current	cold start 55 A (twidth = 270 μ s , 50% Ipeak), 230 V AC
Driver	Included
Light source	
Light source	36 x LED
Exchangeable	no
Photometrical data	
Optic	Standard: 58 ° Optional: 13 °, 18 °, 30 °, 38 °, 110 ° EL 12 x 46 °
CCT	Standard: 5.600 K Optional: 3.200 K
CRI	Standard: 80 Optional: 90
Light technical data	
Lifespan	70.000 hours
Operation conditions	
Control	Standard: On / Off Optional: DMX IQRF, wireless DMX, CLO
IP rating	Standard: IP20 Optional: IP67
Operation temperature	Standard: -30 ° C to +40 ° C Optional: +50 ° C
Cooling	Conventional
Product data	
Color	Standard: Natural Optional: Black or RAL
Material	Anodized aluminium
Packing information (preliminary information)	
Dimension (box)	680 mm x 150 mm x 200 mm
Weight	10,20 kg

TECHNICAL DRAWING



OPTIONAL ELECTRONIC MODULE

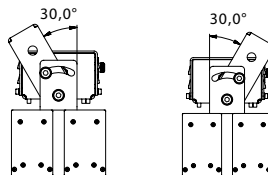
LL ECO DMX DRIVER:	additional electronic module for DMX control of the luminaire
LL IQRF MODUL DRIVER:	additional electronic module for wireless control
LL DMX DRIVER 8-1A:	additional electronic module for DMX control of the luminaire
LL CLO MODUL:	additional electronic module, which ensures constant light flux during the whole lifetime of the luminaire and 10 % extra energy saving
LL IQRF DMX RECEIVER:	additional electronic module for wireless DMX transfer

ORDER CODES

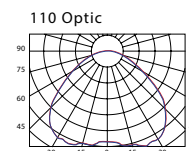
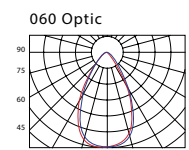
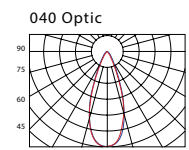
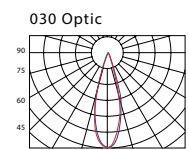
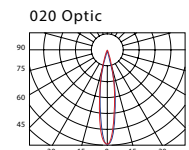
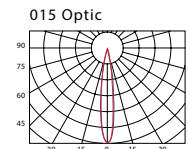
LL HLBS M265-36-120W-015-56K-C80-I20-NA
 LL HLBS M265-36-120W-020-56K-C80-I20-NA
 LL HLBS M265-36-120W-030-56K-C80-I20-NA
 LL HLBS M265-36-120W-040-56K-C80-I20-NA

LL HLBS M265-36-120W-060-56K-C80-I20-NA
 LL HLBS M265-36-120W-110-56K-C80-I20-NA
 LL HLBS M265-36-120W-EL1445-56K-C80-I20-NA

MOUNTING



PHOTOMETRY



■ -0 ° H ■ -90 ° H

LL WASH DMX

PRODUCT SHEET



Product variants



LL WASH D23



LL WASH D63

Decorative lighting

LL WASH DMX is an extra powerful LED luminaire ideal for color changing washing large areas. It is characterized by accurate and uniform light distribution. The rare optic generates perfect shaped light ideal for obscure area floodlighting and wall washing.

This range is compatible with DMX512. It simplifies installations by discovering and addressing lights in a network.

Features

- Color RGBAW LED technology
- Smooth dimming 0 % – 100 %
- Perfect shaped light
- Low power consumption, high total efficacy, long lifespan
- Variable light color in the whole spectral range

Application

- Commercial and public halls
- Color floodlighting and wall washing
- Shopping centers
- Museums, art galleries
- Modern and historical buildings



CNB

osvetlenie z 3 technických lustrov

0,75m vyska 500lx LED pracovne osvetlenie
3200K CRI90 s normovanou rovnomernostou

Osvetlenie stropy RGBAW LED svietidla pre
efektive / naladove osvetlenie

Partner for Contact:

Order No.:

Company:

Customer No.:

Datum: 18.05.2017

Zpracovatel: Ing. Julius Szaraz

Leader Light s.r.o.
M. Gorkeho 33
Spisska Nova Ves
Slovakia

Zpracovatel Ing. Julius Szaraz
Telefon +421 2 44457511
Fax +421 2 44457525
e-mail szaraz@leaderlight.sk

Obsah

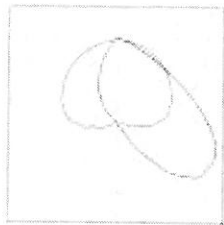
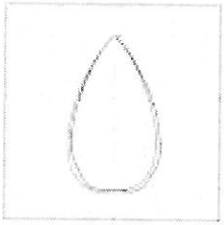
CNB

Titulní strana projektu	1
Obsah	2
Kusovník svítidel	3
Leader Light s.r.o. LL_WASH-D63-SI-O65-66-102W-060-RGBAW-SC LL_WASH...	
Datový list svítidla	4
Leader Light s.r.o. LL_SPORT_M630-NA-I20-48-150W-ASY-56K-C75 LL_SPO...	
Datový list svítidla	5
Kongresový sal	
Shrnutí	6
Svítidla (situační plán)	7
Světelně technické výsledky	8
Ztvárnění 3D	9
Renderování nepravými barvami	10
Plochy místnosti	
Uživatelská úroveň	
Isolinie (E)	11
Stupně šedi (E)	12
Strop	
Isolinie (E)	13
Stupně šedi (E)	14

Leader Light s.r.o.
M. Gorkeho 33
Spisska Nova Ves
Slovakia

Zpracovatel Ing. Julius Szaraz
Telefon +421 2 44457511
Fax +421 2 44457525
e-mail szaraz@leaderlight.sk

CNB / Kusovník svítidel

- | | | | |
|-------|---|--|--|
| 22 ks | <p>Leader Light s.r.o. LL_SPORT_M630-NA-I20-48-150W-ASY-56K-C75 LL_SPORT_M630-NA-I20-48-150W-ASY-56K-C75 (Typ 1)
C. výrobku: LL_SPORT_M630-NA-I20-48-150W-ASY-56K-C75
Světelný tok (Svítidlo): 14956 lm
Světelný tok (Zdroje): 15000 lm
Výkon svítidla: 162.0 W
Klasifikace svítidel dle CIE: 100
Kód CIE Flux Code: 48 82 96 100 100
Osazení: 1 x Definováno uživatelem (Opravný faktor 1.000, CRI90 3200K).</p> | <p>Obrázek svítidla najdete v našem katalogu svítidel.</p> |  |
| 24 ks | <p>Leader Light s.r.o. LL_WASH-D63-SI-O65-66-102W-060-RGBAW-SC LL_WASH-D63-SI-O65-66-102W-060-RGBAW-SC
C. výrobku: LL_WASH-D63-SI-O65-66-102W-060-RGBAW-SC
Světelný tok (Svítidlo): 6595 lm
Světelný tok (Zdroje): 6600 lm
Výkon svítidla: 102.3 W
Klasifikace svítidel dle CIE: 100
Kód CIE Flux Code: 90 99 100 100 100
Osazení: 66 x 66 x Oslon (Opravný faktor 1.000).</p> | <p>Obrázek svítidla najdete v našem katalogu svítidel.</p> |  |

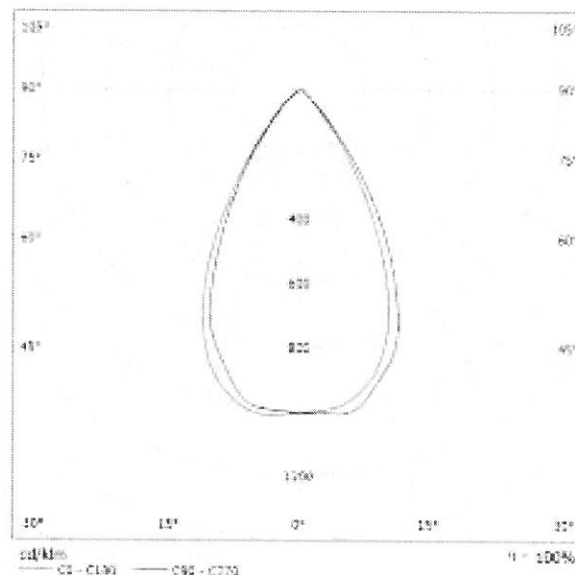
Leader Light s.r.o.
M. Gorkeho 33
Spisska Nova Ves
Slovakia

Zpracovatel Ing. Julius Szaraz
Telefon +421 2 44457511
Fax +421 2 44457525
e-mail szaraz@leaderlight.sk

Leader Light s.r.o. LL_WASH-D63-SI-O65-66-102W-060-RGBAW-SC LL_WASH-D63-SI-O65-66-102W-060-RGBAW-SC / Datový list svítidla

Výstup světla 1:

Obrázek svítidla najdete v našem katalogu svítidel.



Klasifikace svítidel dle CIE: 100
Kód CIE Flux Code: 90 99 100 100 100

Na základě chybějících vlastností symetrie nemůže být pro toto svítidlo znázorněna žádná tabulka UGR.

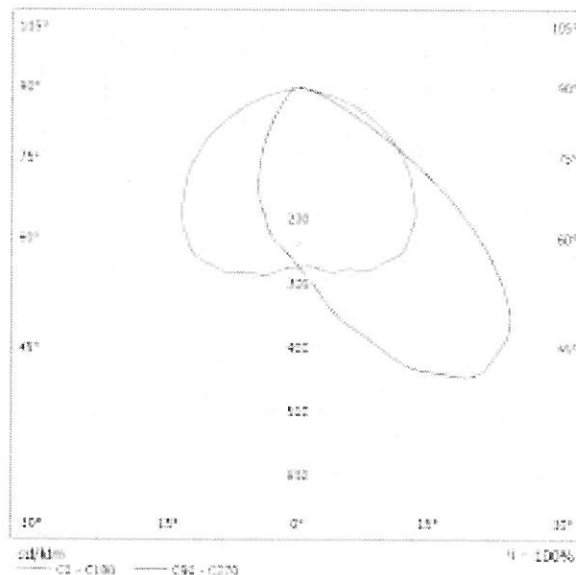
Leader Light s.r.o.
M. Gorkeho 33
Spisska Nova Ves
Slovakia

Zpracovatel Ing. Julius Szaraz
Telefon +421 2 44457511
Fax +421 2 44457525
e-mail szaraz@leaderlight.sk

Leader Light s.r.o. LL_SPORT_M630-NA-I20-48-150W-ASY-56K-C75 LL_SPORT_M630-NA-I20-48-150W-ASY-56K-C75 / Datový list svítidla

Výstup světla 1:

Obrázek svítidla najdete v našem katalogu svítidel.



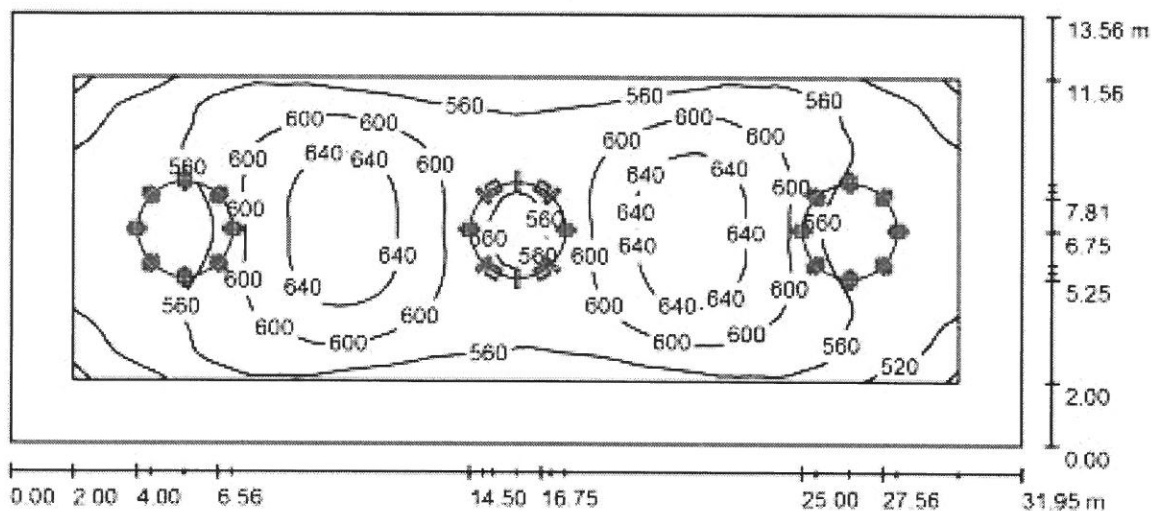
Klasifikace svítidel dle CIE: 100
Kód CIE Flux Code: 48 82 96 100 100

Na základě chybějících vlastností symetrie nemůže být pro toto svítidlo znázorněna žádná tabulka UGR.

Leader Light s.r.o.
M. Gorkeho 33
Spisska Nova Ves
Slovakia

Zpracovatel Ing. Julius Szaraz
Telefon +421 2 44457511
Fax +421 2 44457525
e-mail szaraz@leaderlight.sk

Kongresovy sal / Shrnuti



Výška miestnosti: 14.000 m, Činitel údržby: 0.85

Hodnoty v Lux, Měřítko 1:229

Plocha	ρ [%]	E_m [lx]	E_{min} [lx]	E_{max} [lx]	E_{min} / E_m
Užívateľská úroveň	/	579	472	665	0.814
Podlaha	20	504	342	607	0.679
Strop	70	358	180	485	0.502
Stěny (4)	50	290	137	663	/

Užívateľská úroveň:

Výška: 0.750 m
Rastr: 64 x 32 Body
Okrajová zóna: 2.000 m

Poměr intenzity osvětlení (podle LG7): Stěny / pracovní rovina: 0.494, Strop / pracovní rovina: 0.618.

Kusovník svítidel

Č.	ks	Označení (Opravný faktor)	Φ (Svítidlo) [lm]	Φ (Zdroje:) [lm]	P [W]
1	22	Leader Light s.r.o. LL_SPORT_M630-NA-I20-48-150W-ASY-56K-C75 LL_SPORT_M630-NA-I20-48-150W-ASY-56K-C75 (Typ 1)* (1.000)	14956	15000	162.0
2	24	Leader Light s.r.o. LL_WASH-D63-SI-O65-66-102W-060-RGBAW-SC LL_WASH-D63-SI-O65-66-102W-060-RGBAW-SC (1.000)	6595	6600	102.3

*Pozmeněné technické údaje

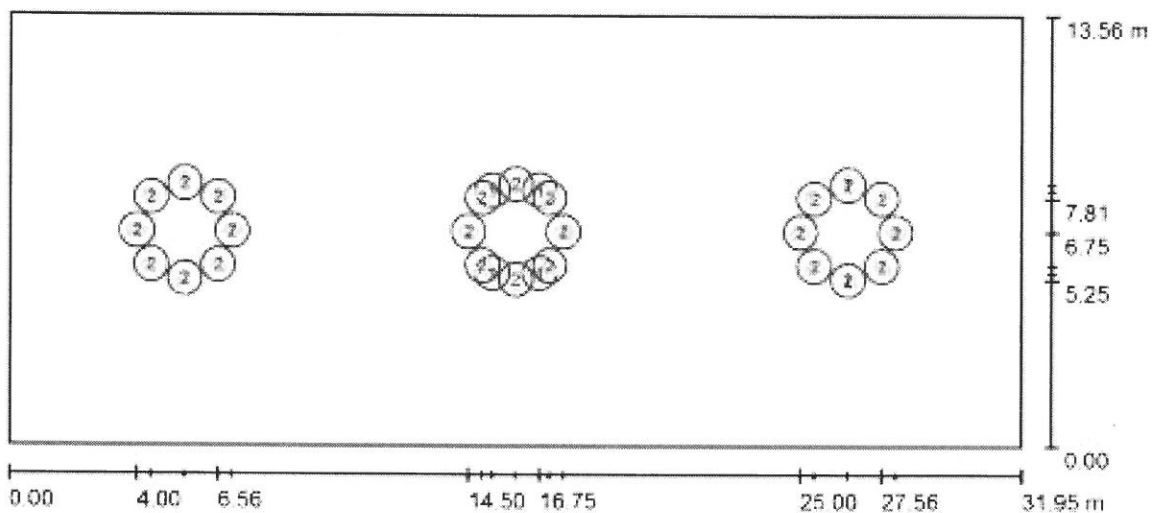
Celkem: 487306 Celkem: 488400 6019.2

Specifický příkon: $13.89 \text{ W/m}^2 = 2.40 \text{ W/m}^2/100 \text{ lx}$ (Základní plocha: 433.24 m^2)

Leader Light s.r.o.
M. Gorkeho 33
Spisska Nova Ves
Slovakia

Zpracovatel Ing. Julius Szaraz
Telefon +421 2 44457511
Fax +421 2 44457525
e-mail szaraz@leaderlight.sk

Kongresovy sal / Svítidla (situační plán)



Měřítko 1 : 229

Kusovník svítidel

Č.	ks	Označení
1	22	Leader Light s.r.o. LL_SPORT_M630-NA-I20-48-150W-ASY-56K-C75 LL_SPORT_M630-NA-I20-48-150W-ASY-56K-C75 (Typ 1)*
2	24	Leader Light s.r.o. LL_WASH-D63-SI-O65-66-102W-060-RGBAW-SC LL_WASH-D63-SI-O65-66-102W-060-RGBAW-SC

*Pozměněné technické údaje

Leader Light s.r.o.
M. Gorkeho 33
Spisska Nova Ves
Slovakia

Zpracovatel Ing. Julius Szaraz
Telefon +421 2 44457511
Fax +421 2 44457525
e-mail szaraz@leaderlight.sk

Kongresovy sal / Světelně technické výsledky

Celkový světelný tok: 487306 lm
Celkový výkon: 6019.2 W
Činitel údržby: 0.85
Okrajová zóna: 2.000 m

Plocha	Průměrné intenzity osvětlení [lx]			Stupeň odrazu [%]	Průměrný jas [cd/m ²]
	přímé	nepřímé	celkový		
Uživatelská úroveň	400	179	579	/	/
Podlaha	321	183	504	20	32
Strop	236	122	358	70	80
Stěna 1	131	156	288	50	46
Stěna 2	148	150	297	50	47
Stěna 3	130	156	286	50	46
Stěna 4	146	151	297	50	47

Rovnoměrnosti na pracovní rovině

E_{\min} / E_m : 0.814 (1:1)

E_{\min} / E_{\max} : 0.709 (1:1)

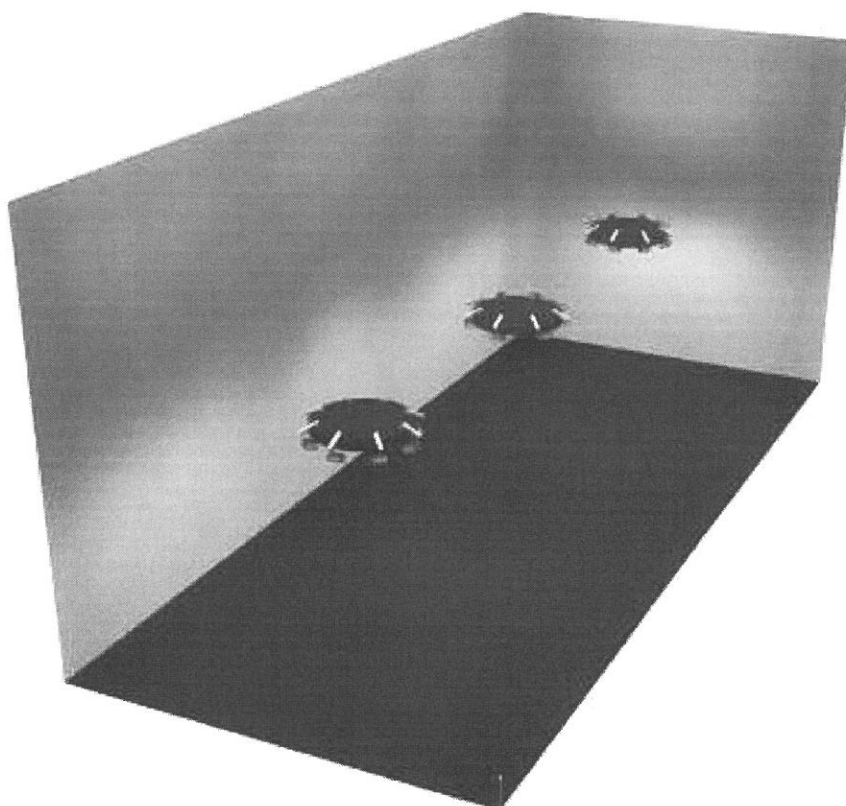
Poměr intenzity osvětlení (podle LG7): Stěny / pracovní rovina: 0.494, Strop / pracovní rovina: 0.618.

Specifický příkon: $13.89 \text{ W/m}^2 = 2.40 \text{ W/m}^2/100 \text{ lx}$ (Základní plocha: 433.24 m²)

Leader Light s.r.o.
M. Gorkeho 33
Spisska Nova Ves
Slovakia

Zpracovatel Ing. Julius Szaraz
Telefon +421 2 44457511
Fax +421 2 44457525
e-mail szaraz@leaderlight.sk

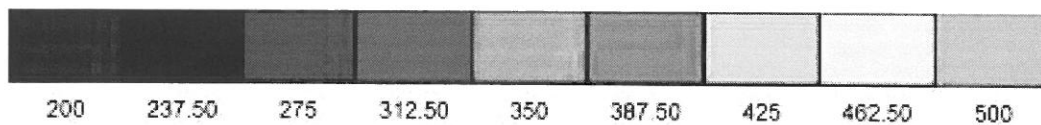
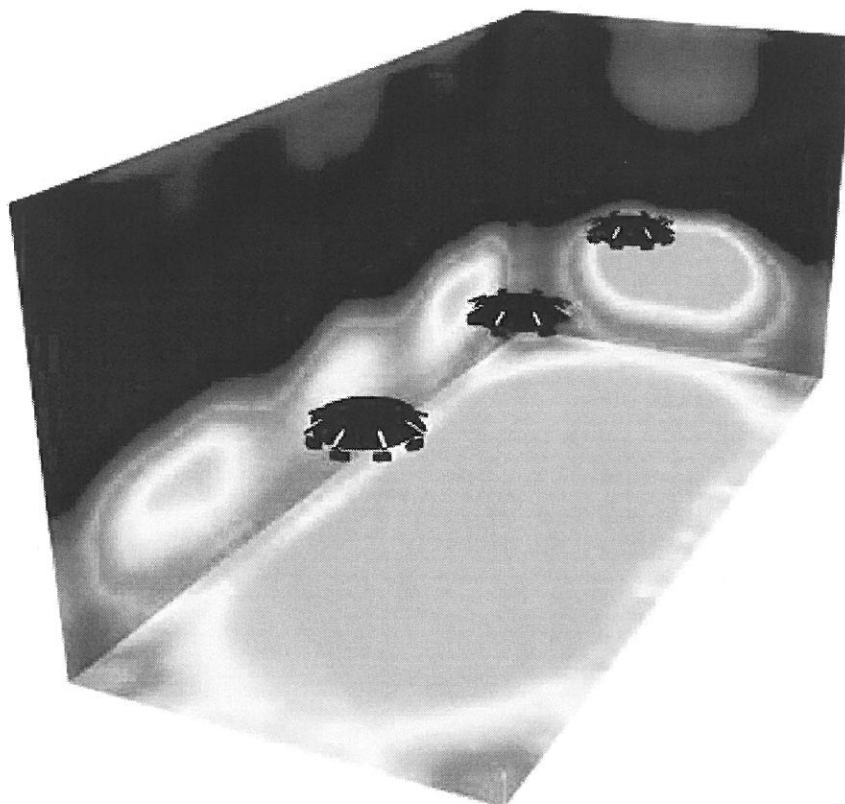
Kongresovy sal / Ztvárnění 3D



Leader Light s.r.o.
M. Gorkeho 33
Spisska Nova Ves
Slovakia

Zpracovatel Ing. Julius Szaraz
Telefon +421 2 44457511
Fax +421 2 44457525
e-mail szaraz@leaderlight.sk

Kongresovy sal / Renderování nepravými barvami

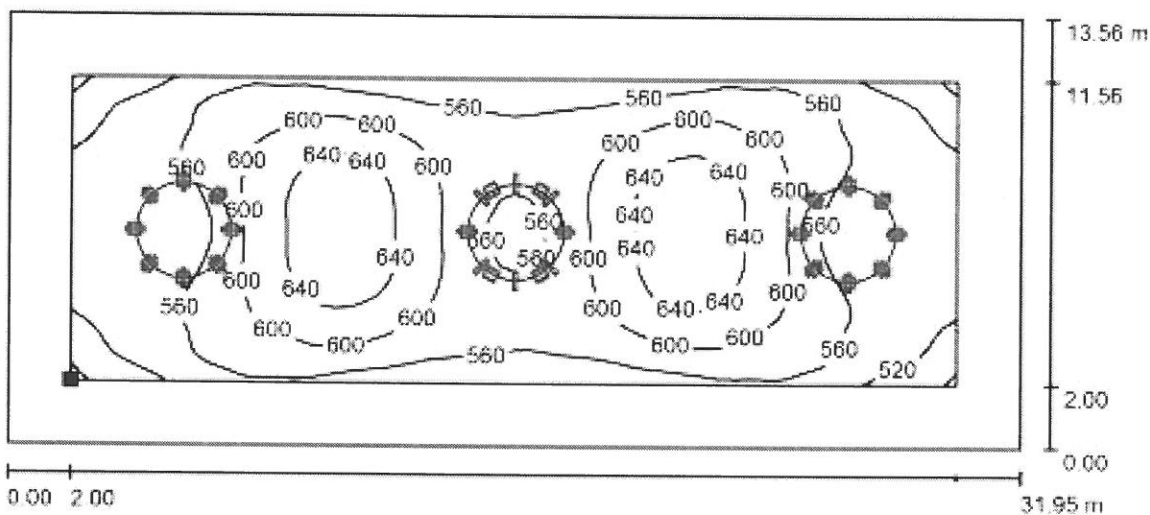


lx

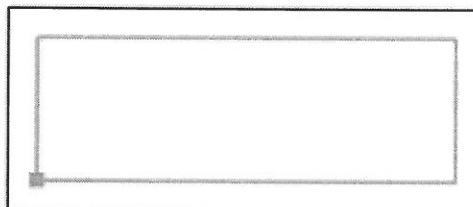
Leader Light s.r.o.
M. Gorkeho 33
Spisska Nova Ves
Slovakia

Zpracovatel Ing. Julius Szaraz
Telefon +421 2 44457511
Fax +421 2 44457525
e-mail szaraz@leaderlight.sk

Kongresovy sal / Uživatelská úroveň / Isolinie (E)



Poloha plochy v místnosti:
Pracovní rovina s 2.000 m Okrajová
zóna
Označený bod:
(2.000 m, 2.000 m, 0.750 m)



Hodnoty v Lux, Měřítko 1 : 229

Rastr: 64 x 32 Body

E_m [lx]
579

E_{min} [lx]
472

E_{max} [lx]
665

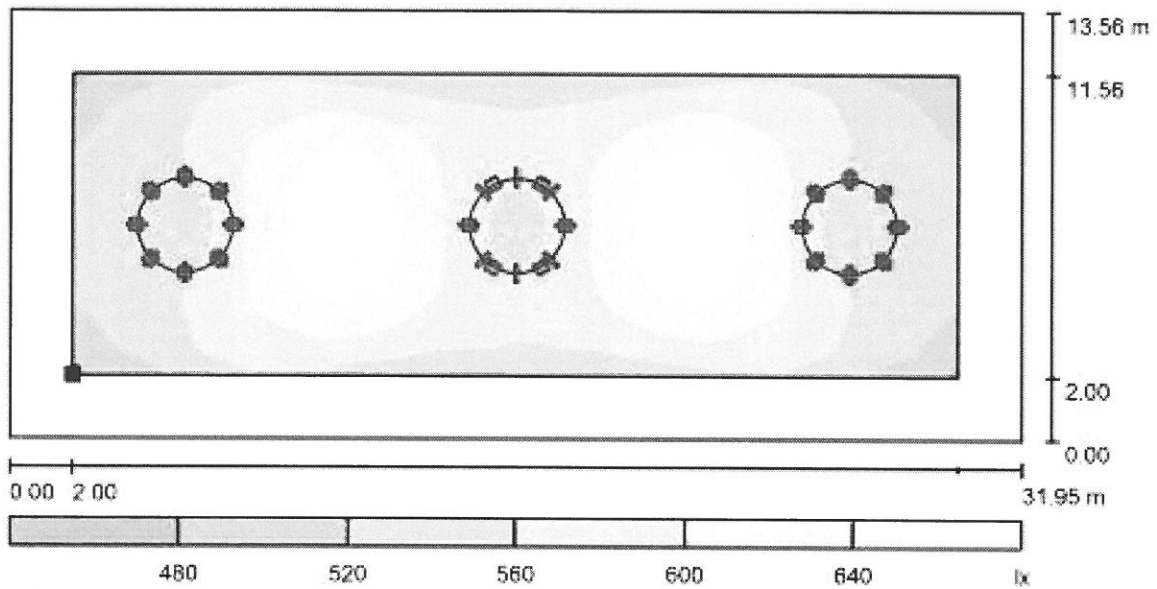
E_{min} / E_m
0.814

E_{min} / E_{max}
0.709

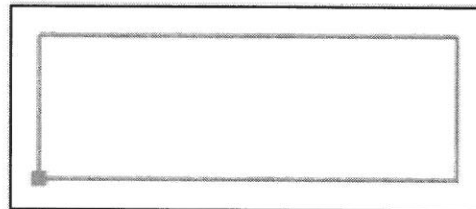
Leader Light s.r.o.
M. Gorkeho 33
Spisska Nova Ves
Slovakia

Zpracovatel Ing. Julius Szaraz
Telefon +421 2 44457511
Fax +421 2 44457525
e-mail szaraz@leaderlight.sk

Kongresovy sal / Uživatelská úroveň / Stupně šedi (E)



Poloha plochy v místnosti:
Pracovní rovina s 2.000 m Okrajová
zóna
Označený bod:
(2.000 m, 2.000 m, 0.750 m)



Měřítko 1 : 229

Rastr: 64 x 32 Body

E_m [lx]
579

E_{min} [lx]
472

E_{max} [lx]
665

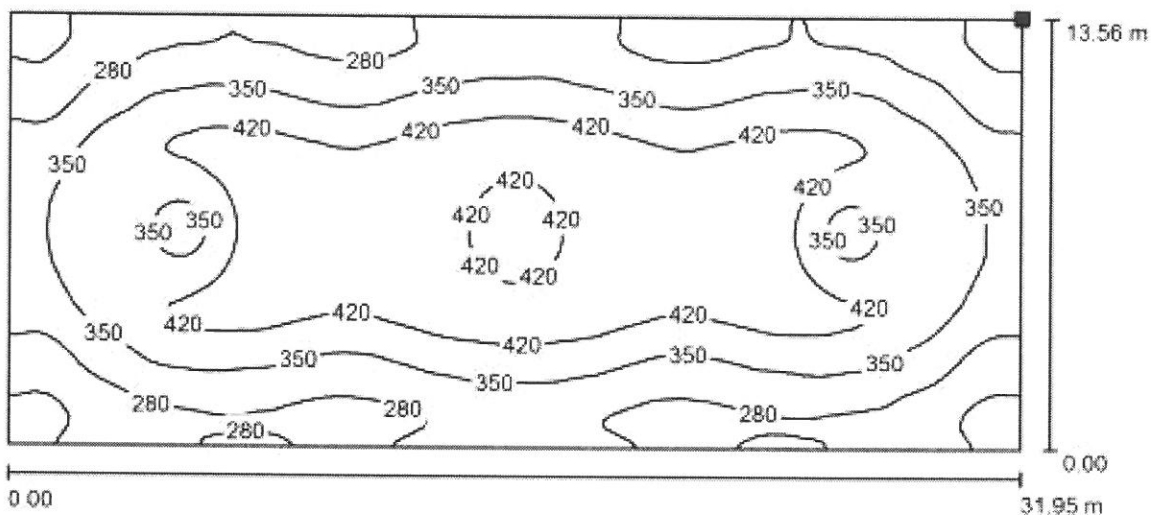
E_{min} / E_m
0.814

E_{min} / E_{max}
0.709

Leader Light s.r.o.
M. Gorkeho 33
Spisska Nova Ves
Slovakia

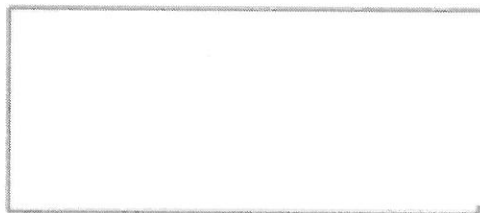
Zpracovatel Ing. Julius Szaraz
Telefon +421 2 44457511
Fax +421 2 44457525
e-mail szaraz@leaderlight.sk

Kongresovy sal / Strop / Isolinie (E)



Poloha plochy v miestnosti:
Označený bod:
(31.950 m, 0.000 m, 14.000 m)

Hodnoty v Lux, Měřítko 1 : 229



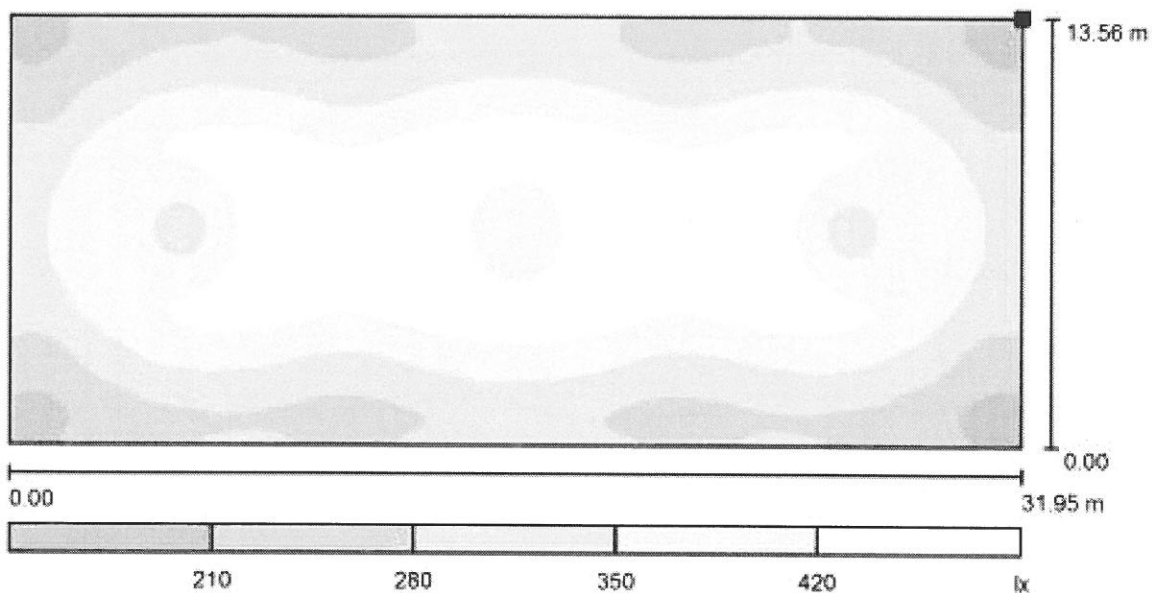
Rastr: 128 x 64 Body

E_m [lx]	E_{min} [lx]	E_{max} [lx]	E_{min} / E_m	E_{min} / E_{max}
358	180	485	0.502	0.371

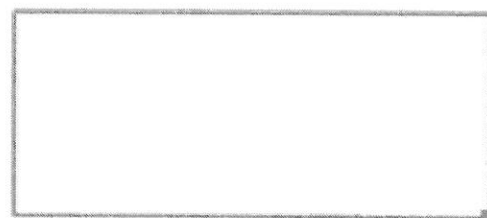
Leader Light s.r.o.
M. Gorkeho 33
Spisska Nova Ves
Slovakia

Zpracovatel Ing. Julius Szaraz
Telefon +421 2 44457511
Fax +421 2 44457525
e-mail szaraz@leaderlight.sk

Kongresovy sal / Strop / Stupně šedi (E)



Poloha plochy v místnosti:
Označený bod:
(31.950 m, 0.000 m, 14.000 m)



Měřítko 1 : 229

Rastr: 128 x 64 Body

E_m [lx]
358

E_{min} [lx]
180

E_{max} [lx]
485

E_{min} / E_m
0.502

E_{min} / E_{max}
0.371

Specifikace cen

CENOVÁ TABULKA - Rekonstrukce osvětlení Kongresového sálu ČNB II				
Položka	Počet	Měrná jednotka	Cena v Kč bez DPH	
Vypracování a předání veškerých potřebných projektových dokumentací a dokumentace skutečného provedení (čl. I odst. 2 písm. b) návrhu smlouvy)	1	kpl	50 000,00	50000,00
Demontáž stávajících svítidel včetně ekologické likvidace	1	kpl	25 000,00	25000,00
Dodávka svítidel včetně montáže, potřebných prací a recyklačního poplatku pro přímé osvětlení dle 2.1 přílohy č. 2 návrhu smlouvy	22,00	ks	13 990,00	307780,00
Dodávka speciálních svítidel včetně montáže, potřebných prací a recyklačního poplatku pro nepřímé osvětlení dle 2.1 přílohy č. 2 návrhu smlouvy	24,00	ks	16 990,00	407760,00
Dodávka svítidel včetně montáže, potřebných prací a recyklačního poplatku dle 2.2 přílohy č. 2 návrhu smlouvy	6,00	ks	149 900,00	899400,00
Ostatní montáže (např. montáže v rozvaděči apod.)	1	kpl	105 000,00	105000,00
Dodávka řídicího systému osvětlení včetně jeho naprogramování a provedení zkoušky funkčnosti (čl. I odst. 2 písm. d) návrhu smlouvy) včetně licence na dodaný SW	1	kpl	199 900,00	199900,00
Autorizované měření osvětlení a elektrorevize (čl. I odst. 2 písm. e) návrhu smlouvy)	1	kpl	45 000,00	45000,00
Jednorázové odborné zaškolení pověřených osob objednatele v místě plnění (čl. I odst. 2 písm. f) návrhu smlouvy)	1	kpl	35 000,00	35000,00
Celkem				2 074 840,00
Položka	Měrná jednotka	Jednotková cena za měrnou jednotku		
Práce v pracovní dny (Po - Pá 6:00 - 22:00 hod.) - mimozáruční opravy	hod.	500,00		
Výjezd k provedení mimozáruční opravy v prac. dny	výjezd	1 000,00		
Práce v nočních hodinách v pracovní dny (Po - Pá 22:00 - 6:00 hod.) - mimozáruční opravy	hod.	600,00		
Výjezd k provedení mimozáruční opravy v nočních hodinách v prac. dny	výjezd	1 500,00		
Práce ve dnech pracovního volna a ve svátcích - mimozáruční opravy	hod.	750,00		
Výjezd k provedení mimozáruční opravy ve dnech prac. volna a o svátcích	výjezd	1 500,00		

Ilustrativní zobrazení osvětlení Kongresového sálu (volně připojená příloha)