

## **Smlouva o provedení úprav kantýny včetně dodávky vybavení** uzavřená podle § 1746 odst. 2 zákona č. 89/2012 Sb., občanský zákoník, mezi:

### **Českou národní bankou**

se sídlem: Na Příkopě 28  
115 03 Praha 1

zastoupenou: Ing. Zdeňkem Viriusem, ředitelem sekce správní  
a  
Ing. Pavlem Veselkou, ředitelem odboru technického

IČO: 48136450

DIČ: CZ 48136450

(dále jen „objednatel“ či „ČNB“)

a

### **Mozis s.r.o.**

zapsanou: v obchodním rejstříku vedeném Městským soudem v Praze,  
oddíl C, vložka 154512

se sídlem: Slezská 856/74,  
130 00 Praha 3

zastoupenou: Pavlínou Trčkovou, jednatelkou

IČO: 28940083

DIČ: CZ28940083

(dále jen „zhotovitel“)

## **Článek I** **Předmět a místo plnění**

1. Předmětem smlouvy je závazek zhotovitele provést stavební a interiérové úpravy kantýny včetně dodávky vybavení (dále jen „plnění“) v souladu s dokumentací, která tvoří přílohu č. 1 této smlouvy a cenovou nabídkou zhotovitele, která tvoří přílohu č. 2 této smlouvy. Úpravy zahrnují stavební práce včetně profesí silnoproud a osvětlení, slaboproud, chlazení a ústřední vytápění, dodávku a montáž zařízení pro gastronomii a dodávku a montáž truhlářských výrobků.
2. Součástí díla je dále:
  - a) vypracování prováděcí projektové dokumentace profese silnoproud, osvětlení a slaboproud (dále jen „DPS elektro“) včetně výpočtu osvětlení 2x v listinné formě a jednou elektronicky na DVD,
  - b) vypracování dílenské dokumentace pro truhlářské výrobky 2x v listinné formě a jednou elektronicky na DVD,
  - c) provedení veškerých předepsaných zkoušek a revizí podle platných předpisů, ČSN a EN včetně autorizovaného měření osvětlení,

- d) vypracování a předání dokladů prokazujících splnění všech požadavků podle příslušných právních předpisů ČR, platných ČSN a EN, dalších předpisů vztahujících se k předmětu díla a požadavků objednatele stanovených touto smlouvou, a to v českém jazyce ve 3 vyhotoveních (1x originál, 2x kopie).

Jedná se zejména o:

- prohlášení o shodě, resp. prohlášení o vlastnostech výrobků (u zařízení uvedených na trh po 1. 7. 2013),
  - technické listy použitých materiálů a zařízení,
  - revizní zprávy,
  - autorizované měření osvětlení,
  - certifikace k bezpečnostním a protipožárním konstrukcím, doklady o montáži a kontrole provozuschopnosti požárně bezpečnostního zařízení, tj. osvědčení o odbornosti, prohlášení o shodě, resp. prohlášení o vlastnostech výrobků v souladu s vyhláškou Ministerstva vnitra č. 246/2001 Sb., o stanovení podmínek požární bezpečnosti a výkonu státního požárního dozoru (vyhláška o požární prevenci) ve znění vyhlášky č. 221/2014 Sb.,
  - prohlášení zhotovitele o provedení ekologické likvidace vzniklých odpadů v souladu s platnými předpisy na ochranu životního prostředí a zdraví obyvatel,
  - návody k obsluze a údržbě,
  - originál stavebního deníku.
- e) zaškolení max. 5 pracovníků určených objednatelem,
- f) vypracování dokumentace skutečného provedení DSP elektro ve 2 vyhotoveních v listinné podobě a jednom vyhotovení na DVD (jednou celou kompletní dokumentaci ve formátu PDF a zároveň veškeré výkresy v DWG a texty v DOC, DOCX, XLS, XLSX).
3. Místem plnění je objekt ČNB na adrese: Na Příkopě 28, Praha 1.
4. Objednatel se zavazuje zhotoviteli uhradit cenu plnění sjednanou v čl. III této smlouvy.

## Článek II Lhůty plnění

1. Zhotovitel se zavazuje:

- a) nejpozději **do 15 pracovních dnů** po podpisu smlouvy vypracovat a zaslat pověřeným osobám objednatele k odsouhlasení návrh podrobného harmonogramu provádění díla v elektronické formě. Objednatel se zavazuje k harmonogramu vyjádřit nejpozději **do 5 pracovních dnů**. Čistopis harmonogramu předá zhotovitel nejpozději **do 5 pracovních dnů** od předání připomínek objednatele,
- b) předat koncept DPS elektro dle čl.I odst. 2.a) v elektronické formě (jednou celou kompletní dokumentaci ve formátu PDF a zároveň veškeré výkresy v DWG a texty v DOC, DOCX, XLS, XLSX) na e-mailové adresy pověřených osob objednatele k připomínkám **do 15 pracovních dnů** po podpisu smlouvy. Objednatel se zavazuje k DPS vyjádřit nejpozději **do 5 pracovních dnů**. Čistopis DPS elektro v listinné

podobě a elektronické formě na DVD s vypořádanými připomínkami objednatele předá zhotovitel nejpozději **do 5 pracovních dnů** od jejich předání,

- c) předat koncept dílenské dokumentace truhlářských výrobků v elektronické formě (jednou celou kompletní dokumentaci ve formátu PDF a zároveň veškeré výkresy v DWG a texty v DOC, DOCX, XLS, XLSX) **do 20 pracovních dnů** po podpisu smlouvy na e-mailové adresy pověřených osob objednatele. Objednatel se zavazuje k dílenské dokumentaci vyjádřit nejpozději **do 5 pracovních dnů**. Čistopis dílenské dokumentace s vypořádanými připomínkami objednatele předá zhotovitel nejpozději **do 5 pracovních dnů** od jejich předání,
- d) převzít staveniště **do 40 pracovních dnů od podpisu smlouvy**,
- e) předat objednateli dokončené dílo **do 20 pracovních dnů od převzetí staveniště**,
- f) odstranit drobné vady a nedodělky nebránící užívání **nejpozději do 5 pracovních dnů** od převzetí díla objednatelem.

### Článek III

#### Cena a platební podmínky

1. Celková cena plnění byla stanovena dohodou smluvních stran a činí **1.516.634,50 Kč bez DPH**. Cena plnění zahrnuje veškeré náklady zhotovitele spojené s plněním podle této smlouvy.
2. Podrobná specifikace ceny je uvedena v příloze č. 2 této smlouvy.
3. Objednatel si vyhrazuje právo zúžit či rozšířit rozsah prací. Pokud dojde k této situaci, bude upravena cena plnění. Pro určení změny příslušného plnění bude provedena individuální kalkulace, při které se bude vycházet z rozboru položky v cenové specifikaci, která tvoří přílohu č. 2 této smlouvy. Pokud tato položka nebude v cenové specifikaci obsažena, budou pro ocenění této položky použity ceny Ústavu racionalizace ve stavebnictví Praha a.s. (dále jen „ÚRS“) v aktuální cenové úrovni ÚRS. Pokud charakter prací nebude možno ocenit položkami ÚRS, bude se při individuální kalkulaci vycházet z rozboru obdobné položky obsažené v cenové nabídce zhotovitele a pro novou položku se použije stejný kalkulační vzorec, jaký byl pro tuto obdobnou položku použit (se stejnou marží zisku a stejnými nebo obdobnými odůvodnitelnými mzdovými náklady, náklady pro strojní vybavení a ostatními náklady vztahujícími se k plnění a za jiných obdobných předpokladů). V případě dodávky materiálu si objednatel vyhrazuje právo ověřit, zda se jedná o cenu na trhu obvyklou a určit zhotoviteli, kde materiál odebere. V návaznosti na zápis změny díla a jeho ceny ve stavebním deníku a vyhotovení změnového listu bude uzavřen písemný dodatek k této smlouvě.
4. Cena za dílo bude uhrazena následovně:
  - a) daňový doklad na cenu díla je zhotovitel oprávněn vystavit nejdříve v den podpisu protokolu o předání a převzetí díla. V daňovém dokladu na cenu plnění bude odečteno zádržné ve výši 10 % z ceny tohoto plnění. Zádržným se nesnižuje základ pro vyměření DPH, jedná se o ujednání o lhůtě splatnosti části ceny,
  - b) doklad k úhradě zádržného je zhotovitel oprávněn vystavit nejdříve v den podpisu protokolu o odstranění drobných vad a nedoděleků nebránících užívání.
5. Na část plnění, které splňuje podmínky podle § 92e zákona o DPH, bude uplatněn režim přenesené daňové povinnosti. Zhotovitel je povinen doručit objednateli daňový doklad na úhrady ceny plnění (bez DPH) nejpozději do 15. dne měsíce následujícího po měsíci,

v němž se příslušné plnění uskutečnilo. Objednatel v souladu s § 92a zákona o DPH daň odvede.

6. Doklady k úhradě bude zhotovitel zasílat elektronicky na adresu [faktury@cnb.cz](mailto:faktury@cnb.cz), přičemž doklad k úhradě musí být vložen jako příloha e-mailové zprávy ve formátu PDF. V jedné e-mailové zprávě smí být pouze jeden doklad k úhradě. Mimo vlastní doklad k úhradě může být přílohou e-mailové zprávy jedna až tři přílohy k dokladu ve formátech PDF, DOC, DOCX, XLS, XLSX. Nebude-li možné zaslat doklad k úhradě elektronicky, zašle jej zhotovitel na adresu:  
Česká národní banka  
Sekce rozpočtu a účetnictví  
Odbor účetnictví  
Na Příkopě 28  
115 03 Praha 1.
7. Splatnost dokladů činí 14 dnů ode dne doručení objednateli. Povinnost zaplatit je splněna odepsáním příslušné částky z účtu objednatele ve prospěch účtu zhotovitele.
8. Smluvní strany se ve smyslu občanského zákoníku dohodly, že objednatel je oprávněn započíst jakoukoliv svou peněžitou pohledávku za zhotovitelem, ať splatnou či nesplatnou, oproti jakékoliv peněžní pohledávce zhotovitele za objednatelem, ať splatné či nesplatné.

#### **Článek IV**

##### **Průběh, předání a převzetí plnění, pověřené osoby smluvních stran**

1. O předání a převzetí staveniště vyhotoví objednatel protokol, který podepíše alespoň dvě z pověřených osob za objednatele a alespoň jedna z pověřených osob za zhotovitele dle odst. 3 tohoto článku.
2. Plnění bude převzato dnem podpisu protokolu o předání a převzetí díla včetně specifikace drobných vad a nedodělků nebránících užívání díla. Protokol vyhotoví objednatel a podepíše jej alespoň dvě z pověřených osob za objednatele a alespoň jedna z pověřených osob za zhotovitele dle odst. 3 tohoto článku. Součástí tohoto protokolu bude předání staveniště zpět objednateli.

3. Pověřenými osobami jsou:

za objednatele:

Ing. Luděk Erban, tel.: 224 412 909, e-mail: [ludek.erman@cnb.cz](mailto:ludek.erman@cnb.cz),

Ing. Soňa Ondráčková, tel.: 736 524 156, e-mail: [sona.ondrackova@cnb.cz](mailto:sona.ondrackova@cnb.cz),

Ing. arch. Michaela Havlíčková, tel.: 224 413 419, e-mail: [michaela.havlickova@cnb.cz](mailto:michaela.havlickova@cnb.cz),

Miloslav Široký, tel.: 224 412 191, e-mail: [miloslav.siroky@cnb.cz](mailto:miloslav.siroky@cnb.cz),

Ing. Michal Marhoul, tel.: 224 414 341, e-mail: [michal.marhoul@cnb.cz](mailto:michal.marhoul@cnb.cz),

Jakub Milion, tel.: 224 414 281, e-mail: [jakub.milion@cnb.cz](mailto:jakub.milion@cnb.cz),

Pavel Bartoš, tel.: 224 413 838, e-mail: [pavel.bartos@cnb.cz](mailto:pavel.bartos@cnb.cz),

za zhotovitele :

Rudolf Sedlák, tel.: 603 584 943, e-mail: [rudolf.sedlak@mozis.cz](mailto:rudolf.sedlak@mozis.cz)

4. V případě změny v osobě nebo údajích uvedených v odst. 3 je změna účinná dnem doručení e-mailu pověřeným osobám druhé smluvní strany.

## **Článek V** **Podmínky plnění**

Zhotovitel se zavazuje:

1. před zahájením prací převzít protokolárně staveniště a po ukončení prací staveniště protokolárně předat zpět objednateli,
2. zajistit před zahájením prací řádnou ochranu stavebních konstrukcí, zařízení a ostatního majetku objednatele před možným poškozením nebo znečištěním, a to i na transportní cestě,
3. projednat a odsouhlasit s objednatelem rozsah a způsob provedení ochranných opatření před jejich instalací,
4. provést před zahájením prací účinná opatření proti průniku prašnosti do místností mimo prostor kantýny a při řezání drážek a provádění prostupů ve stavebních konstrukcích používat výhradně zařízení s odsáváním prachu,
5. provést potřebné odborné demontáže a zpětné montáže pracemi dotčených koncových prvků bezpečnostních systémů a systémů požární ochrany (čidla EPS, tlačítkové hlásiče EPS, reproduktory evakuačního rozhlasu apod.). V případě, že pro provádění díla bude nezbytné provést přeložku nebo zrušení jakékoliv kabeláže neuvedené v dokumentaci pro výběr dodavatele, je zhotovitel povinen ihned kontaktovat pověřenou osobu objednatele, která zápisem do stavebního deníku určí další postup,
6. provádět veškeré práce v souladu s platnými právními předpisy České republiky, s právními předpisy EU závaznými pro Českou republiku, s ČSN a EN vztahujícími se k předmětu díla, nařízeními a předpisy týkajícími se nakládání s odpady, oprávněnými požadavky a pokyny objednatele a v kvalitě odpovídající účelu smlouvy, příslušným právním předpisům a technickým normám,
7. předat objednateli nejpozději 3 pracovní dny před zahájením prací příslušné montážní postupy, technologické předpisy a technické listy k použitým materiálům, konstrukcím a zařízením a zavazuje se realizovat dílo v souladu s těmito dokumenty,
8. provádět veškeré hlučné práce a činnosti, při kterých vznikají vibrace ve stavebních konstrukcích (bourání, řezání a vrtání) v pracovních dnech v době od 17:00 do 6:00 hod. následujícího dne nebo mimo uvedenou dobu po dohodě s objednatelem a ve dnech pracovního klidu bez omezení, pokud nebudou probíhat akce v Kongresovém centru ČNB. Hlučné práce a činnosti musí být před jejich zahájením vždy nahlášeny a odsouhlaseny dohlížejícím pracovníkem ČNB, který zajistí souhlas bezpečnostního velínu objednatele. Důvodem tohoto opatření je zamezení aktivace bezpečnostních systémů objednatele,
9. provádět ostatní práce v pracovních dnech, tj. pondělí - pátek od 7:30 do 20:00 hod., a v sobotu a v neděli od 8:00 do 20:00 hod. V případě potřeby je možno provádět práce mimo uvedenou dobu pouze po předchozí dohodě s objednatelem,

10. každodenně hlásit dohodnutým způsobem pověřeným osobám objednatele zahájení a ukončení prací a předkládat pracovníkům bankovní policie objednatele seznam výrobků a nástrojů vnesených do objektu a vnesených z objektu,
11. vykládku stavebních materiálů a vybavení kantýny a odvoz odpadu ze staveniště z prostoru před vnitřní závorou v garážích objednatele a jejich transport nákladním výtahem provádět v pracovních dnech výhradně po 15:00 hod., v sobotu a neděli bez omezení. Vjezd vozidel do garáží je omezen maximálními provozními rozměry: šířkou 2680 mm, výškou 2650 mm a sklonem komunikace mezi ulicí Senovážnou a úrovní podlahy garáží 13 %. Zhotoviteli nebude umožněno umístit kontejner na odpad v prostorách budovy. Objednatel nemůže v pracovních dnech poskytnout parkování vozidel zhotovitele včetně jeho subzhotovitelů v garážích objednatele, v sobotu a v neděli je možné parkování vozidel stavby po předchozím odsouhlasení objednatele. Pro vjezd a parkování za vnitřní závorou je maximální výška vozidel omezena na 2260mm. Nosnost nákladního výtahu je 3200kg, výtahem lze dopravovat tyčový materiál (trubky, profily apod.) do délky 3m a objemné předměty o délce max. 2,5 m a šířce 1,1m a výšce 1,95m.  
Žádost o vjezd veškerých vozidel do garáží je nutné podat nejpozději 24 hod. před plánovaným vjezdem v pracovních dnech, žádost o vjezd na sobotu a neděli musí být podána nejpozději ve čtvrtek. Do žádosti se uvádí jméno a příjmení řidiče, registrační značka vozidla, tovární značka a typ vozidla,
12. v průběhu provádění prací provádět vlastními prostředky a na svoje náklady průběžný denní úklid staveniště a odvoz odpadu ze staveniště,
13. veškerý odpad průběžně transportovat mimo budovu v době uvedené v odst. 11,
14. v případě znečištění prostor mimo staveniště v souvislosti s prováděním díla provést jejich neprodlený úklid do standardu ČNB (stíráním vodou),
15. zbytky tekutých materiálů a znečištěnou vodu po umytí pracovních nástrojů nevylévat do kanalizace objednatele, ale zajistit jejich likvidaci mimo objekt objednatele v souladu s příslušnými předpisy,
16. po ukončení prací provést vlastními prostředky a na svoje náklady vyklizení pracoviště tak, aby v prostorech objednatele nezůstal žádný materiál ani pracovní nástroje, ochranné prostředky či jakékoli nečistoty a provést před předáním objednateli čistý úklid celého staveniště a prostor dotčených činností zhotovitele.
17. provést ekologickou likvidaci odpadu vzniklého při provádění díla v souladu s platnými předpisy o nakládání s odpadem zejména dle zákona 185/2001 Sb., o odpadech a o změně některých dalších zákonů, ve znění pozdějších předpisů. Zhotovitel je původcem odpadu,
18. zajistit po dobu provádění veškerých prací stálou přítomnost svého odpovědného pracovníka určeného nejpozději při předání staveniště zhotoviteli, který může být zastoupen pouze na základě předchozí dohody s pověřenou osobou objednatele,
19. provádět veškeré práce pouze odborně způsobilými pracovníky,
20. provádět všechny činnosti v budově a na pozemcích objednatele tak, aby neohrožovaly a neomezovaly provoz objednatele, zejména stravovacího provozu a zásobování objektu objednatele,
21. realizovat dílo v souladu s bezpečnostními požadavky objednatele uvedenými v příloze č.3 této smlouvy a pokyny pověřené osoby objednatele udělenými v průběhu realizace díla,

22. přijmout v plném rozsahu odpovědnost za vlastní řízení postupu prací a kvality jejich provedení, dodržování předpisů o požární ochraně (dále jen „PO“) vč. zajištění asistenčního a následného požárního dozoru při provádění prací se zvýšeným požárním nebezpečím a o bezpečnosti a ochraně zdraví při práci (dále jen „BOZP“), blíže specifikované v ustanovení zákona č. 309/2006 Sb., kterým se upravují další požadavky bezpečnosti a ochrany zdraví při práci v pracovněprávních vztazích a o zajištění bezpečnosti a ochrany zdraví při činnosti nebo poskytování služeb mimo pracovněprávní vztahy ve znění pozdějších předpisů, nařízení vlády č. 591/2006 Sb., o bližších minimálních požadavcích na bezpečnost a ochranu zdraví při práci na staveništích ve znění nařízení vlády č. 136/2016 Sb., nařízení vlády č. 362/2005 Sb., o bližších požadavcích na bezpečnost a ochranu zdraví při práci na pracovištích s nebezpečím pádu z výšky nebo do hloubky a nařízení vlády č. 361/2007 Sb., kterým se stanoví podmínky ochrany zdraví při práci, ve znění pozdějších předpisů,
23. dodržovat platné předpisy BOZP, PO a předpisy na ochranu životního prostředí,
24. na pokyn objednatele kdykoli přerušit práce na nezbytně nutnou dobu a v nezbytném rozsahu. Tento pokyn objednatel vydá za předpokladu, že:
  - a) budou na staveništi v souvislosti s plněním dle této smlouvy porušovány předpisy BOZP, PO, předpisy na ochranu životního prostředí a bezpečnostní požadavky objednatele,
  - b) plnění není poskytováno v kvalitě stanovené v této smlouvě (zejména nejsou-li dodržovány montážní a technologické předpisy),
  - c) v souvislosti s plněním dle této smlouvy je ohrožen život nebo zdraví osob, nebo vzniká-li či hrozí-li vznik škody na majetku objednatele nebo třetích osob,
  - d) v souvislosti s plněním dle této smlouvy je ohrožen nebo znemožněn provoz objednatele,
  - e) plnění je poskytováno v rozporu s touto smlouvou.

Přerušeni plnění z uvedených důvodů zaznamená objednatel do stavebního deníku. Zhotovitel je povinen zjednat neprodleně nápravu, přičemž přerušeni plnění dle předchozího odstavce tohoto článku není důvodem pro změnu lhůt uvedených v čl. II této smlouvy. Zhotoviteli nevzniká nárok na úhradu vynaložených nákladů spojených s nápravou ani nárok na úhradu škody vzniklé v důsledku přerušeni plnění,
25. dodržovat zákaz kouření a užívání otevřeného ohně v objektu objednatele,
26. umístit na staveništi na svoje náklady provozuschopný přenosný práškový hasicí přístroj s náplní 6 kg,
27. nejpozději 2 pracovní dny před provedením požárně nebezpečných prací požádat pověřeného pracovníka ČNB o vystavení povolení k jejich provádění a poskytnout veškeré potřebné údaje a dokumenty pro jeho vystavení. Po ukončení požárně nebezpečných prací zajistit na vlastní náklady následný požární dozor,
28. realizovat dílo v souladu s odsouhlaseným harmonogramem. Harmonogram musí respektovat provádění hlučných prací mimo dobu, kdy v Kongresovém centru ČNB probíhají akce. Konání akcí bude uvedeno v odsouhlaseném harmonogramu,
29. vyvzorkovat barevnost maleb, nátěrů, tapet, obkladů a materiálů interiérových prvků včetně truhlářských výrobků. Zhotovitel je oprávněn objednat tyto materiály až po jejich odsouhlasení objednatelem, které bude zapsáno ve stavebním deníku,
30. vést stavební deník v souladu s požadavky platných právních předpisů.

## **Článek VI** **Součinnost objednatele**

1. Objednatel umožní pracovníkům zhotovitele za podmínek stanovených v příloze č. 3 vstup do objektu.
2. Před započítím prací dle této smlouvy určený pracovník ČNB provede seznámení s místními podmínkami BOZP a PO.
3. Objednatel umožní užívání určeného hygienického zařízení (toaletu, umyvadlo) pro pracovníky zhotovitele (včetně pracovníků jeho subdodavatelů).
4. Objednatel souhlasí s uložením potřebného materiálu a pracovních nástrojů v rámci předaného staveniště.
5. Objednatel poskytne zhotoviteli, výlučně pro účely plnění smlouvy, možnost připojení na odběr el. energie 230 V a užitkové vody v místech, která určí pověřená osoba objednatele při předání staveniště.

## **Článek VII** **Přechod nebezpečí škody**

Nebezpečí škody přechází na objednatele podpisem protokolu o předání a převzetí díla.

## **Článek VIII** **Záruka, odstranění záručních vad**

1. Zhotovitel poskytuje na dílo záruku v délce 60 měsíců s výjimkou zdrojů v osvětlovacích tělesech, která činí 6 měsíců, a zařízení pro gastronomii a sedacího nábytku, jejichž záruční doba činí 24 měsíců. Záruka počíná běžet dnem podpisu protokolu o předání a převzetí díla.
2. Případné záruční vady díla ohlásí pověřená osoba objednatele zhotoviteli na telefonní číslo: 603 584 943, s následným potvrzením na e-mailovou adresu: rudolf.sedlak@mozis.cz. V případě změny telefonního čísla nebo e-mailové adresy je zhotovitel povinen neprodleně tuto změnu ohlásit objednateli na e-mailové adresy pověřených osob za objednatele.
3. V případě, že dodávka zařízení pro gastronomii bude prováděna subzhotovitelem, má objednatel právo uplatňovat záruku přímo u subzhotovitele. V takovém případě je subzhotovitel povinen o tomto neprodleně informovat zhotovitele. Zhotovitel připojí nejpozději v den podpisu smlouvy k této smlouvě prohlášení subzhotovitele, že akceptuje všechna ustanovení čl. VIII této smlouvy, které se stane volně připojenou přílohou č. 4 této smlouvy.
4. Záruční vady na díle započne zhotovitel odstraňovat nejpozději do 5 pracovních dnů, vady na zařízení pro gastronomii a chlazení do 1 pracovního dne od nahlášení pověřenou osobou objednatele, nebude-li dohodnuto pověřenými osobami smluvních stran jinak. V zahájené opravě bude pokračovat zhotovitel bez zbytečného přerušení až do odstranění vady, nebude-li dohodnuto pověřenými osobami smluvních stran jinak. V případě



odstraňování záručních vad, které bude nutné provést dílensky, je zhotovitel povinen přepravu věci tam a zpět provést na své náklady.

5. V případě, že zhotovitel neodstraní záruční vadu v přiměřené lhůtě, má objednatel právo sám zajistit odstranění takové vady a takto vynaložené náklady zhotoviteli přeúčtovat. Tímto postupem není dotčena záruka poskytnutá zhotovitelem.
6. Zhotovitel se zavazuje, že při odstraňování vad bude respektovat veškeré pokyny objednatele související zejména s časovým omezením provádění prací při odstraňování vad.

### **Článek IX**

#### **Smluvní pokuty, úrok z prodlení**

1. V případě prodlení zhotovitele ve lhůtě převzetí staveniště stanovené v čl. II odst. 1 písm. d) je objednatel oprávněn požadovat smluvní pokutu ve výši 500,- Kč za každý kalendářní den prodlení.
2. V případě prodlení zhotovitele ve lhůtě pro předání díla stanovené v čl. II odst. 1 písm. e) je objednatel oprávněn požadovat smluvní pokutu ve výši 1 000,- Kč za každý den prodlení.
3. V případě prodlení zhotovitele ve lhůtě pro odstranění drobných vad a nedodělků nebránících užívání díla v čl. II odst. 2 písm. f) je objednatel oprávněn požadovat smluvní pokutu ve výši 1 000,- Kč za každý den prodlení.
4. V případě prodlení zhotovitele ve lhůtě pro doručení daňového dokladu podle čl. III odst. 5 je objednatel oprávněn za každý den prodlení účtovat smluvní pokutu ve výši 0,04 % z částky odpovídající výši DPH, kterou je objednatel povinen odvést, minimálně však 500 Kč celkem.
5. V případě prodlení zhotovitele ve lhůtě stanovené k zahájení odstraňování záručních vad podle čl. VIII odst. 4 je objednatel oprávněn požadovat smluvní pokutu ve výši 1 000,- Kč za každý pracovní den prodlení v zahájení opravy, u zařízení pro gastronomii a chlazení 5 000 Kč za každý pracovní den prodlení.
6. V případě neodůvodněného přerušení odstraňování vady je objednatel oprávněn požadovat smluvní pokutu ve výši 1 000,- Kč a u zařízení pro gastronomii a chlazení 5 000 Kč za každý pracovní den neodůvodněného přerušení odstraňování vady.
7. V případě prodlení objednatele s úhradou daňového dokladu je zhotovitel oprávněn požadovat úrok z prodlení podle nařízení vlády č.351/2013 Sb.
8. Smluvní pokuta a úrok z prodlení jsou splatné do 14 dnů od doručení dokladu k úhradě povinné smluvní straně. Povinnost zaplatit je splněna odepsáním příslušné částky z účtu povinného ve prospěch účtu oprávněného.
9. Smluvní pokutou není dotčen nárok na náhradu škody.

### **Článek X**

#### **Další ujednání**

Dle § 6 zákona č. 101/2000 Sb., o ochraně osobních údajů, ve znění pozdějších předpisů (dále jen „ZOOU“), strany sjednaly:

- a) zpracování veškerých osobních údajů objednatelem, který je ve smyslu ZOOU zpracovatelem, probíhá podle ZOOU, zejména je zpracovatel povinen ve smyslu § 7 ZOOU splnit obdobně všechny povinnosti stanovené v § 5 ZOOU pro správce osobních údajů,
- b) toto ujednání o zpracování osobních údajů se uzavírá za účelem zajištění evidence osob vstupujících do objektu ČNB a správy přístupového systému ČNB způsobem, v rozsahu a postupem dle smlouvy, jejímž je toto ujednání dle § 6 ZOOU součástí. Rozsah zpracování osobních údajů bude odpovídat účelu zpracování, tedy bude obsahovat identifikační osobní údaje (jméno, příjmení a číslo průkazu totožnosti zaměstnanců zhotovitele). Zpracování osobních údajů podle tohoto ujednání se sjednává na dobu existence závazkového vztahu vzniklého ze smlouvy, jejíž součástí je toto ujednání, nejpozději do likvidace posledního osobního údaje zpracovatelem ve smyslu povinnosti zlikvidovat osobní údaje podle ZOOU,
- c) objednatel poskytuje zhotoviteli následující záruky technického a organizačního zabezpečení ochrany osobních údajů:
  - veškeré materiály s osobními údaji jsou zajištěny v uzamykatelném nábytku v uzamčených prostorech objednatele,
  - všechny osobní údaje jsou následně zpracovávány na PC, které jsou zabezpečené heslem, a jsou přístupné pouze zaměstnancům objednatele odpovědným za plnění podle smlouvy,
  - organizace a povinnosti zaměstnanců objednatele ohledně ochrany osobních údajů jsou stanoveny ve vnitřním předpisu objednatele.

### **Článek XI Pojištění**

1. Zhotovitel prohlašuje, že je pojištěn pro případ vzniku odpovědnosti za škodu způsobenou třetí osobě v souvislosti s plněním dle této smlouvy, a to s pojistným plněním ve výši nejméně 1 000 000 Kč (slovy: jeden milion korun českých) s maximální spoluúčastí 10%.
2. Zhotovitel se zavazuje, že pojištění v uvedené výši a rozsahu zůstane účinné po celou dobu účinnosti této smlouvy a do 3 pracovních dnů od výzvy objednatele je zhotovitel povinen toto objednateli doložit.

### **Článek XII Odstoupení od smlouvy**

1. V případě, že některá ze smluvních stran podstatně poruší smluvní povinnost vyplývající pro ni z této smlouvy, je druhá smluvní strana oprávněna od smlouvy odstoupit.
2. Za porušení podstatné smluvní povinnosti se považuje zejména:
  - a) ze strany zhotovitele prodlení ve lhůtě pro předání plnění podle čl. II odst. 1 písm. c) o více než 15 kalendářních dnů,
  - b) ze strany objednatele neposkytnutí součinnosti podle čl. VI, a to i přes písemnou výzvu zhotovitele.

### **Článek XIII Uveřejnění smlouvy a skutečně uhrazené ceny za plnění smlouvy**

1. Zhotovitel si je vědom zákonné povinnosti objednatele uveřejnit na svém profilu tuto smlouvu včetně všech jejích případných změn a dodatků a výši skutečně uhrazené ceny za plnění této smlouvy.
1. Profilem objednatele je elektronický nástroj, prostřednictvím kterého objednatel, jako veřejný zadavatel dle zákona č. 134/2016 Sb., o zadávání veřejných zakázek (dále jen „ZZVZ“) uveřejňuje informace a dokumenty ke svým veřejným zakázkám způsobem, který umožňuje neomezený a přímý dálkový přístup, přičemž profilem objednatele v době uzavření této smlouvy je <https://ezak.cnb.cz/>.
2. Povinnost uveřejňování dle tohoto článku je objednateli uložena § 219 ZZVZ.
3. Uveřejňování bude prováděno dle ZZVZ a příslušného prováděcího předpisu k ZZVZ.

#### **Článek XIV**

##### **Závěrečná ustanovení**

1. Smlouva se stává platnou a účinnou dnem podpisu oprávněnými zástupci obou smluvních stran.
2. Smlouvu lze měnit nebo doplňovat pouze formou písemných chronologicky číslovaných dodatků podepsaných oprávněnými zástupci obou smluvních stran, není-li stanoveno touto smlouvou jinak.
3. Právní vztahy smlouvou výslovně neupravené se řídí příslušnými ustanoveními obchodního zákoníku.
4. Smlouva je vyhotovena ve třech stejnopisech, z nichž objednatel obdrží dvě vyhotovení a zhotovitel jedno.

#### **Přílohy:**

##### **č. 1 – Projektová dokumentace:**

- 1.1 TECHNICKÁ ZPRÁVA
- 1.2 PŮDORYS KANTÝNY
  - 1.2.1 TRUHLÁŘSKÝ VÝROBEK: 1.3 regálová stěna
  - 1.2.2 TRUHLÁŘSKÝ VÝROBEK: 1.4 regálová stěna
  - 1.2.3 TRUHLÁŘSKÝ VÝROBEK: 1.11 neutrální pult
  - 1.2.4 TRUHLÁŘSKÝ VÝROBEK: 1.12 prodejní středový ostrůvek
  - 1.2.5 TRUHLÁŘSKÝ VÝROBEK: prodejní vitríny
- 1.3 OSVĚTLENÍ KANTÝNY
  - 1.3.1 OSVĚTLOVACÍ TĚLESA
  - 1.3.2 OSVĚTLOVACÍ TĚLESA
- 1.4 BAROVÉ STOLIČKY
- 1.5 MATERIÁLY
- 1.6 SCHÉMA CHLAZENÍ

- 1.7 VIZUALIZACE KANTÝNY
- 1.8 VIZUALIZACE PŘÍPRAVNY
- 1.9 STÁVAJÍCÍ STAV ELEKTRO – PP
- 1.10 STÁVAJÍCÍ STAV ELEKTRO – 1S

č. 2 - Cenová specifikace

č. 3 – Bezpečnostní požadavky objednatele


č. 4 – Prohlášení subzhotovitele (volně připojená příloha)

č. 5 – Harmonogram (volně připojená příloha)

V Praze dne: 24.01...... 2017

Za objednatele: 

.....  
Ing. Zdeněk Vírůs /  
ředitel sekce správy

  
Ing. Pavel Veselka  
ředitel odboru technického

V Praze dne: 24.1......2017

Za zhotovitele: 

V. Z. SEDLÁK  
.....  
Pavlína Trčková  
jednatelka

NA ZÁKLADĚ PENEŮMÍ  
PLNĚ MOU

**Projektová dokumentace**

Cenová specifikace

Položka	Cena celkem v Kč
Stavební část	362 264,50
Gastro zařízení	403 080,00
Truhlářské výrobky	425 900,00
Chlazení	87 140,00
Osvětlení	75 300,00
Silnoproud	122 000,00
Slaboproud	25 950,00
Jednorázové odborné zaškolení pověřených osob zadavatele v místě plnění dle čl. 1 odst. 2 písm. e) návrhu smlouvy	5 000,00
Dokumentace skutečného provedení	10 000,00
<b>Celková nabídková cena bez DPH</b>	<b>1 516 634,50</b>
DPH (21 %)	
Celková nabídková cena včetně DPH	1 835 127,75

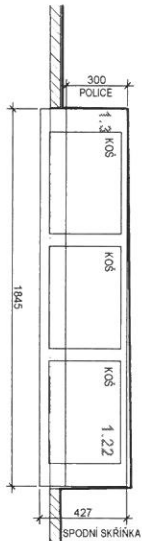
**Bezpečnostní požadavky objednatele**

1. Zhotovitel odpovídá za to, že do objektů objednatele (dále jen „ČNB“) budou vstupovat nebo vjíždět pouze jeho zaměstnanci, kteří jsou jmenovitě uvedeni na seznamu zaměstnanců, schváleném ČNB (dále jen „seznam“). Tato povinnost se vztahuje i na posádky vozidel zhotovitele vjíždějících do garáží ČNB za účelem složení a naložení nákladu. Seznam zhotovitel předloží ČNB nejpozději v den podpisu smlouvy.
2. Seznam bude obsahovat tyto položky: název zhotovitele, adresu sídla zhotovitele, telefonní a emailový kontakt na zhotovitele, tituly, jména a příjmení zaměstnanců zhotovitele, čísla průkazů totožnosti zaměstnanců zhotovitele a pro vozidla bude uveden typ vozidla a registrační značka. Součástí seznamu je „Prohlášení o získání souhlasu subjektů osobních údajů se zpracováním osobních údajů v ČNB ve smyslu zákona č. 101/2000 Sb., o ochraně osobních údajů“. Zhotovitel v něm prohlásí a nese odpovědnost za to, že jeho zaměstnanci uvedení v seznamu vydali souhlas se zpracováním osobních údajů Českou národní bankou v rozsahu: titul, jméno, příjmení a číslo průkazu totožnosti. Důvodem předání těchto osobních údajů je zajištění evidence osob vstupujících do objektu ČNB a správy přístupového systému ČNB.
3. Požadavky na případné doplňky a změny schváleného seznamu zaměstnanců zhotovitele je nutno neprodleně oznámit ČNB. Případné doplňky a změny podléhají schválení ČNB. Zaměstnanci neschválení ze strany ČNB nemohou vstupovat do objektů ČNB, přičemž ČNB si vyhrazuje právo neuvádět důvody jejich neschválení.
4. Objednatel si vyhrazuje právo odvolat schválené zaměstnance zhotovitele ze seznamu bez udání důvodů. Schválení zaměstnanci musí dodržovat směrnice ČNB a pokyny ostrahy pro vstup a pobyt ve vyhrazených prostorách.
5. Zaměstnanci zhotovitele jsou povinni podrobit se při každém vstupu do objektu ČNB bezpečnostní kontrole prováděné bankovními policisty.
6. Objednatel si vyhrazuje právo nepustit do objektů ČNB zaměstnance zhotovitele, který je zjevně pod vlivem alkoholu, drog nebo jiné omamné látky.
7. Vstup do objektů ČNB se zvířaty je zakázán.
8. Vstup soukromých návštěv do vnitřních prostor objektů ČNB je zakázán. Pro tyto účely je možné využít určené návštěvní místnosti.
9. Zhotovitel a jeho zaměstnanci v oblasti požární ochrany budou při plnění díla věnovat zvýšenou pozornost:
  - dodržování právních předpisů o požární ochraně,
  - předpisům objednatele při provádění požárně nebezpečných pracích se zvýšeným požárním nebezpečím (svařování, řezání plamenem, pájení, broušení, rozbrušování apod.),
  - průrazům a průchodům u rozvodů instalací a technologií hranicemi požárních úseků, včetně zachování, obnovení nebo nového vyhotovení jejich protipožárních ucpávek.
10. Zhotovitel se zavazuje zajistit, že jeho zaměstnanci, kteří se budou na plnění podle této smlouvy podílet, zachovají mlčenlivost o všech skutečnostech, se kterými se v průběhu plnění seznámí a které nejsou veřejně známy.

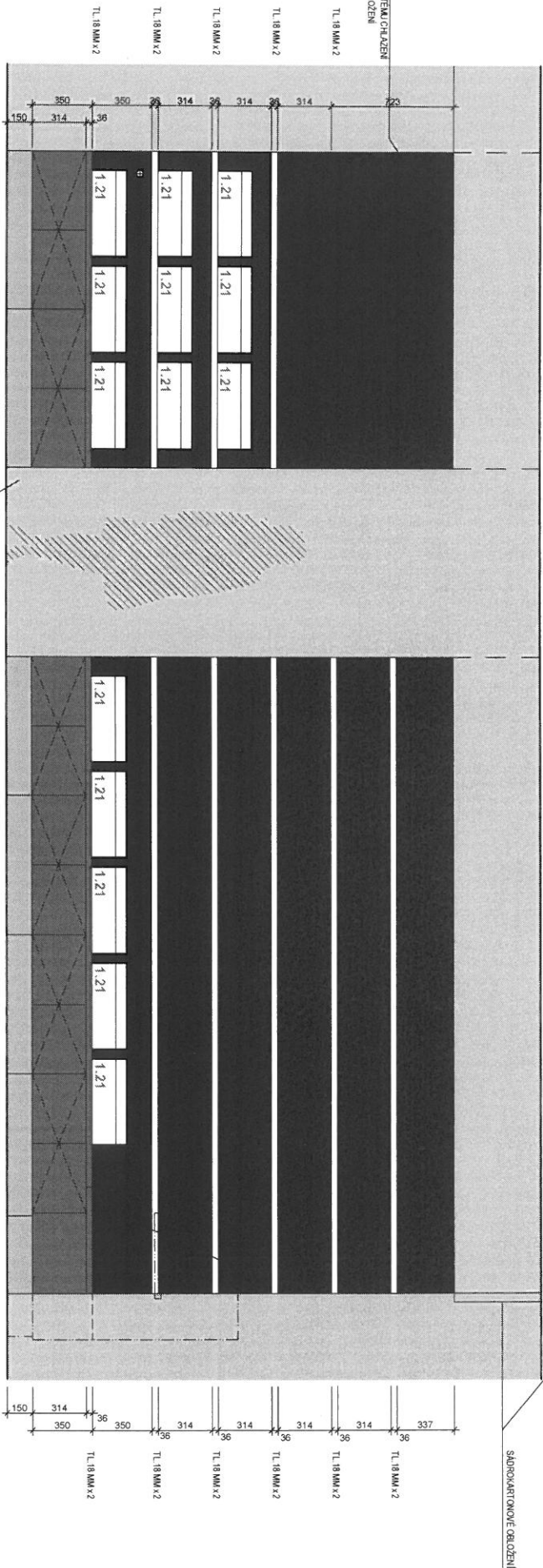
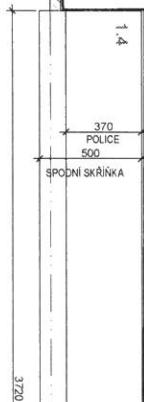
11. Povinnost mlčenlivosti není časově omezena.
12. V případě mimořádné události se zaměstnanci zhotovitele musí řídit pokyny bankovních policistů nebo dozorujícího zaměstnance ČNB a dále instrukcemi vyhlášenými vnitřním rozhlasem.
13. Zaměstnanci zhotovitele nesmí vnášet do prostor ČNB nebezpečné předměty, jako jsou střelné zbraně, výbušniny, hořlavé kapaliny, tlakové lahve apod. O tom, co je a není nebezpečný předmět, rozhodují bankovní policisté v souladu s vnitřními předpisy ČNB.
14. Fotografování a pořizování videozáznamů je ve všech prostorech objektů ČNB zakázáno. Výjimku tvoří pořizování dokumentace technických havárií a poruch. Konkrétní případ musí předem písemně povolit ředitel odboru bankovní bezpečnosti a krizového řízení nebo ředitel příslušné pobočky ČNB.
15. Ve všech prostorech objektů ČNB je přísný zákaz kouření a používání otevřeného ohně. O povolení k provedení požárně nebezpečné práce se zvýšeným požárním nebezpečím požádá zhotovitel písemnou formou, vždy nejpozději jeden pracovní den před zahájením prací, dozorujícího zaměstnance ČNB.
16. Zaměstnanci zhotovitele se musí zdržet poškozování či zcizení majetku ČNB, a dále nevhodného chování vůči zaměstnancům a návštěvníkům ČNB.
17. Zaměstnanci zhotovitele uvedení na seznamu se musí před započatím výkonu práce v objektech objednatele prokazatelně seznámit s „Pravidly pro smluvní partnery ČNB k zajištění bezpečnosti a ochrany zdraví při práci, požární ochrany a ochrany životního prostředí v ČNB“ (dále jen „pravidla“) Pravidla budou v listinné formě předána zástupci zhotovitele požárním a bezpečnostním technikem ČNB. Zástupce zhotovitele s pravidly seznámí všechny dotčené zaměstnance zhotovitele.
18. Objednatel je oprávněn kdykoliv podrobit kontrole v objektu ČNB kteréhokoliv zaměstnance zhotovitele uvedeného na seznamu z dodržování požární ochrany, bezpečnosti práce, a výše uvedených ustanovení.



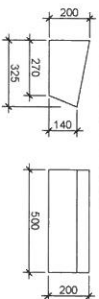
### 1.3 PRODEJNÍ REGÁL



### 1.4 PRODEJNÍ REGÁL



#### 1.21 NABÍDKOVÝ KOŠ

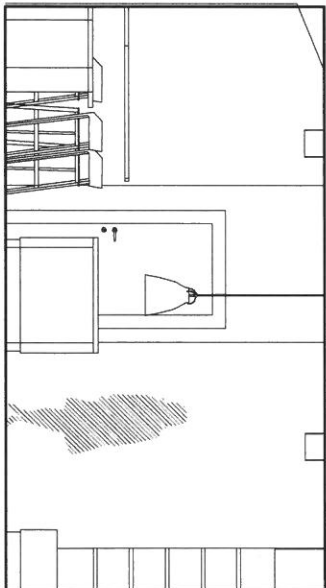


MATERIÁL: - TRUHLÁŘSKÉ (NABÍTKA) PŘEKUZY: BIK, TL 5 MM  
- NÁTER BEZBARVÝM LAKEM

- Vnitřní konstrukční částí (NABÍTKOVÉHO KORPUSU) BUDOU VYTVÁŘE SEDELUKU PŘESNÝ ODSITIN BUDĚ URČEN ARCHITEXTEM POLE VZORKU DODAVATELE
- ZÁVĚSNÝ SKŘÍŇEK - MECHANISMUS PUSCH PRUŽNOVÝ SAMOZVÁRČÍ
- ZÁVĚRNÍ SKŘÍŇEK - MECHANISMUS KLÍK - KLÍK (IMV. TIP-ON BILUMATION (dř. Bum.))
- SKŘÍŇKY BUDOU OPAŘENY ZÁMKY

#### MATERIÁLY:

- MALBA SÁDROKARTONU RAL 1002
- MALBA SÁDROKARTONU RAL 1011
- LAMINO TL 18 MM RAL 9007
- skříň otevírána nerezem, TL 05 MM
- povrchová úprava: MATNÝ LESK



#### POZNÁMKY:

- VĚŠEŘE ROZMĚRY A KOTVY PŘED ZAPOČETÍM STAVBY NUTNO OVĚŘIT NA STAVĚ
- PRO APLIKACI POUŽITÝCH MATERIÁLŮ A VÝROBKŮ PLATÍ JEJICH TECHNICKÉ LISTY, PLÁTNĚ ČSN A ZÁKON Č. 221/1997 ŠS, O TECHNICKÝCH POŽADAVCÍCH NA VÝROBKY
- DODAVATEL JE POVINEN SPECIFIKACE DOPLNIT / OVĚŘIT (MATERIÁLY, SKLADBY A POD.), NA PŘÍKLADĚ ROZMĚRY / ODSÍŠNOSTI UPOZORNIT OBJEKTYVATELE
- DODAVATEL JE POVINEN PŘEVÉST KONTROLU VĚŠEŘI SPRÁVNOSTI DOKUMENTACE VĚŠEŘI KONSTRUKCI A PRÁVŮ, KONTROLU SOULADU S ČSN VĚŠEŘI SPECIÁLNÍCH PROFESÍ A V PŘÍPADĚ NESOULADU ČI POCHYBNOSTI NEPROMĚNĚ UPOZORNIT OBJEKTYVATELE

projekt: **ČNB Nová koncepce kantýny 2016**

Investor: **ČNB, Na Příkopě 28, 115 03 Praha 1**

obsah: **TRUHLÁŘSKÝ VÝROBEK**

datum: **27.10.2016**

číslo přílohy: **1.2.1**

stupeň PD: **DVD**

vyracoval: **Ing. arch. M. Havlíčková, ČNB Odbor technický**

**1.3 PRODEJNÍ REGÁL**

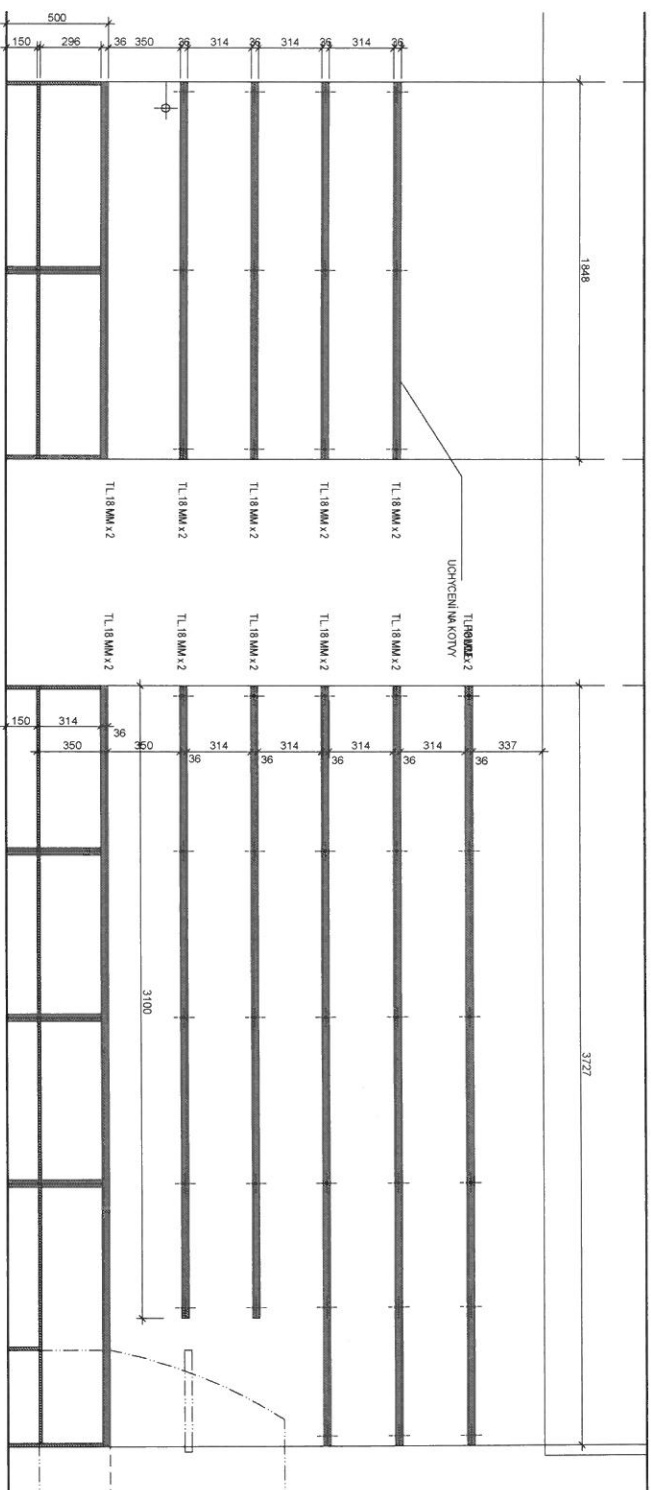
mřížko

1: 25

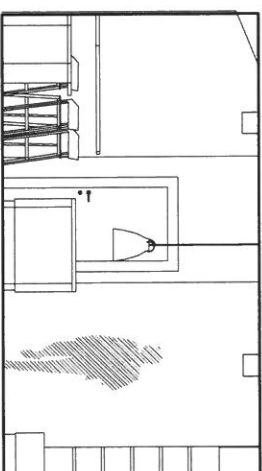


### 1.3 PRODEJNÍ REGÁL

### 1.4 PRODEJNÍ REGÁL



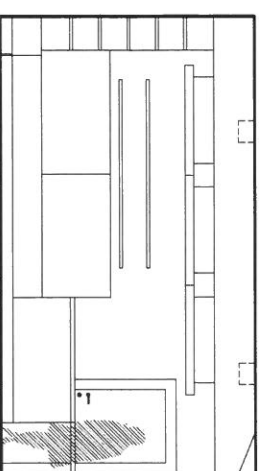
POHLED KE VSTUPU



- VNITŘNÍ KONSTRUKČNÍ ČÁSTI MĚKOTKOVÉHO KOPRISU JEDNOU VYTVARĚNÉHO
- PŘESNÝ ODSŮNĚNÍ BUDE URČENO ARCHITECTURNÍM POHLED VZORNÍKOVÝM VÝKRESEM
- ZÁVĚSY / SÁRNEK - MEGHANIMUS PUSCH-PRÜTZNEROVY SÁKOZÁVĚSICE
- ZÁVĚSNÝ SÁRNEK - MEGHANIMUS KLIM - KLAK (než TRON BLUKOTON od N. Baum )
- SÁRNEK VYBUDOU OPATŘENÝ ZÁMKY

- LAMINO TL 18 MM RAL 9007
- sádko epoxidová omítkou, TL 0,5 MM povrchová úprava MATIVY LESK

POHLED K ZÁPULTÍ



**POZNÁMKY:**  
 - VŠECHNÉ ROZMĚRY A KOTVY PŘED ZPOČETNÍM STAVBY VYKONAT OVRĚDIT NA STAVĚ  
 - VŠECHNÉ ROZMĚRY A VÝROBKOVÉ MATERIÁLY A VÝROBKOVÉ PLÁTY JEJICH TECHNICKÉ LISTY, PLÁTNĚ ČSN A ZÁKON Č. 221/1997 ŠS. O TECHNICKÝCH POŽADAVCÍCH NA VÝROBKOVÉ  
 - PRO APLIKACI POUŽITÝCH MATERIÁLŮ A VÝROBKOVÝCH PLÁTŮ JEJICH TECHNICKÉ LISTY, PLÁTNĚ ČSN A ZÁKON Č. 221/1997 ŠS. O TECHNICKÝCH POŽADAVCÍCH NA VÝROBKOVÉ  
 - DODAVATEL JE POVINNÝ SPECIFIKACE DOPLNIT / OVRĚDIT MATERIÁLY, SKLADBY A PŘÍKOP, NA PŘÍKOPĚ ROZPOŘIT / DOPLŇKOVĚ UPOZORNIT OBLIČNÍKEM  
 - DODAVATEL JE POVINNÝ PROVĚST KONTROLU VĚCNÉ SPRÁVNOSTI DOKUMENTACE VŠECHNÝCH KONSTRUKČNÍCH A PRŮVŮ, KONTROLU SOULADU S ČSN / VĚCNĚ SPECIÁLNÍCH PROFESÍ A V PŘÍPADĚ NESOULADU DĚ POUKAZOVAT NEPŘÍKROUČNĚ UPOZORNIT OBLIČNÍKEM

projekt : **ČNB Nová koncepce kantýny 2016** Investor: **ČNB, Na Příkopě 28, 115 03 Praha 1**  
 stupeň PD: **DVD** vypracoval: **Ing. arch. M. Havlíčková, ČNB Odbor technický**

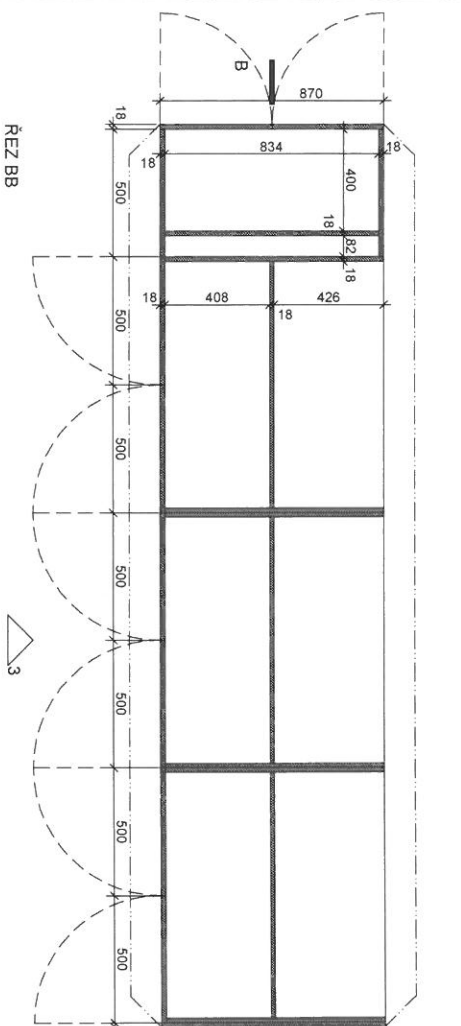
obsah : **TRUHLAŘSKÝ VÝROBEK**  
 1.3 PRODEJNÍ REGÁL  
 1.4 PRODEJNÍ REGÁL

datum: **27.10.2016** číslo přílohy: **1.2.2**  
 měřítko: **1:25**

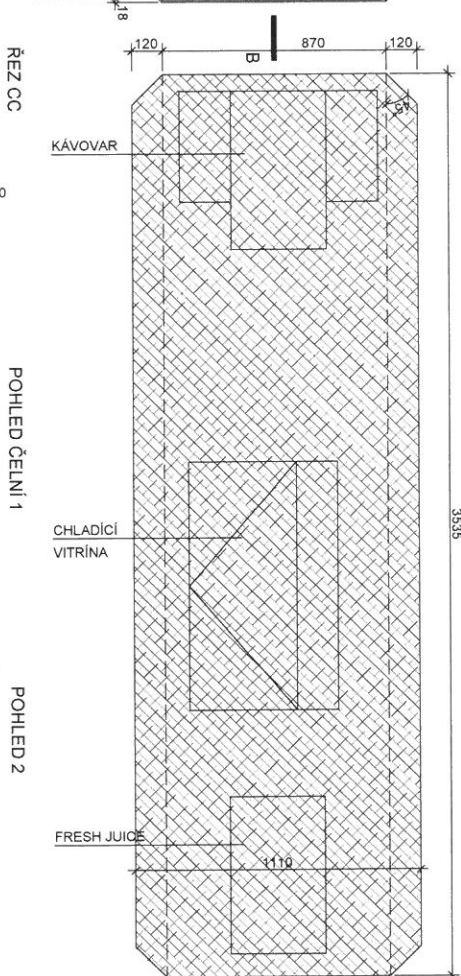


# 1.12 PRODEJNÍ STŘEDOVÝ OSTRŮVEK

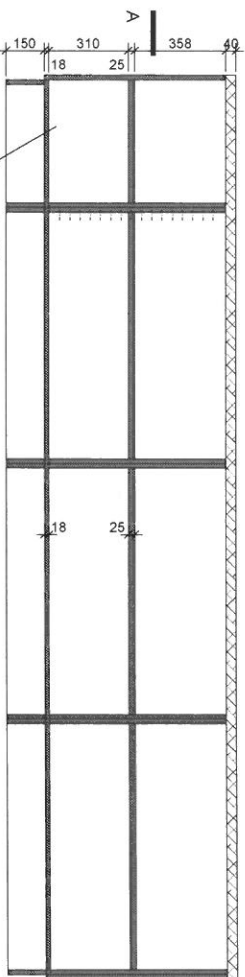
ŘEZ AA



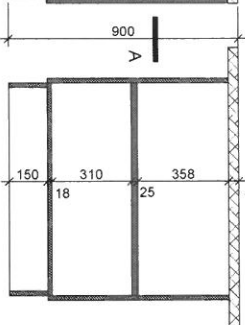
PŮDORYS



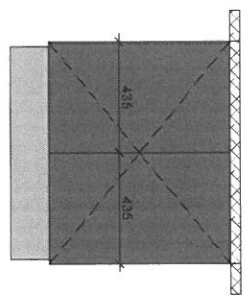
ŘEZ BB



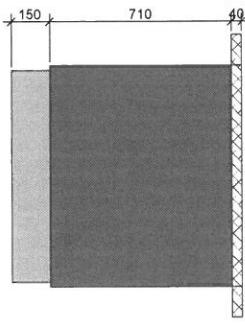
ŘEZ CC



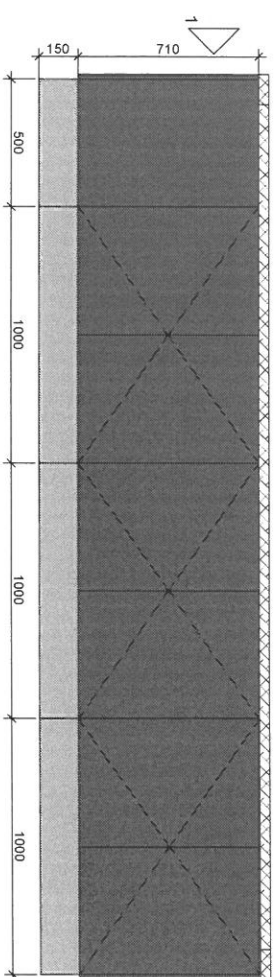
POHLED ČELNÍ 1



POHLED 2



POHLED 3



SPODNÍ SKŘÍTKA 870x618  
Z ZASUVKY S TLUMENÝM PLYNOVÝSŤVEM

2

- VNITŘNÍ KONSTRUKČNÍ ČÁSTI NABÝTKOVÉHO KORPUSU BUDOU V TVANĚ ŠEDÉM LAKU PŘESNÝ ODSŤIN BUDE URČEN ARCHITEKTEM PODLE VZORKU DODAVATELE
- ZNĚŠVÝ SKŘÍTEK - MECHANISMAS PUSCH PRUŽINOVÝ SAMOZAVÍRAČI
- ZAVÍRAČNÍ SKŘÍTEK - MECHANISMAS KLÍK - KLÁK (např. TIP-ON BLUMOTION od firmy Blum )
- SKŘÍTKY BUDOU OPATŘENY ZÁMKY

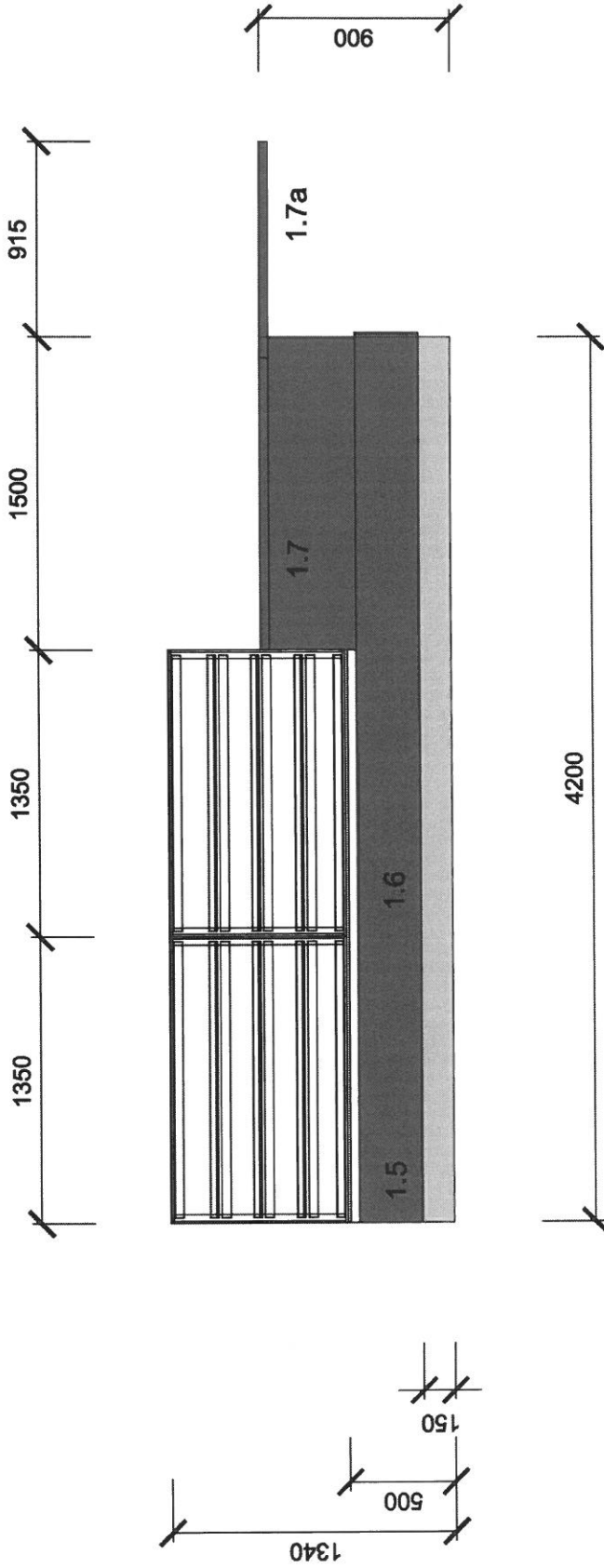
- deska: TECHNISTONE dezén: COBI BLACK (ESSENTIAL COLLECTION) povrchová úprava: LESK ( POLISH )
- materiál: lamino RAL 9007, TL 18 MM
- sočky: opěchodváno nerazem, TL 05 MM povrchová úprava: MATIV LESK

ROZMĚRY:  
- VEŠKERÉ ROZMĚRY A KOTVY PŘED ZAPOČETÍM STAVBY NUTNO OVĚŘIT NA STAVĚ  
- PRO APLIKACI POLIČTICH MATERIÁLŮ A VÝROBKŮ PLATÍ JEJICH TECHNICKÉ LISTY, PLATNÉ ČSN A ZKON. 22. 1997/SI. O TECHNICKÝCH PODMÍNKÁCH NA VÝROBKY  
- DODAVATEL JE POVINNÝ SPECIFIKACE DODAVATĚLŮ OVĚŘIT MATERIÁLY, SKLADBY A PŘÍD. NA PŘÍLOHĚ ROZPOČTU / ODSÍŠNOSTI UPOZORNIT OBJEDNATELE  
- DODAVATEL JE POVINNÝ PROVĚST KONTROLU VEŠKERÝCH DOKUMENTACE VEŠKERÝCH KONSTRUKČNÍCH A PŘÍD. KONTROLU SOULADU S ČSN / VEŠKERÉ SPECIÁLNÍCH PROFESÍ A V PŘÍLOHĚ NESOULADU ČI POCHYBNOSTI NEROKLEPNÉ UPOZORNIT OBJEDNATELE

projekt : **ČNB Nová koncepce kantýny 2016** Investor: **ČNB, Na Příkopě 28, 115 03 Praha 1**  
 stupeň PD: **DVD** vypracoval: **Ing. arch. M. Havlíčková, ČNB Odbor technický**

obsah : **TRUHLAŘSKÝ VÝROBEK**  
**1.12 prodejní středový ostrůvek**  
 datum: **25.10.2016** číslo přílohy:  
 měřítko: **1:20** **1.2.4**





**MATERIÁL:** povrchová úprava- lamino RAL 9007  
sokl - nerez plech

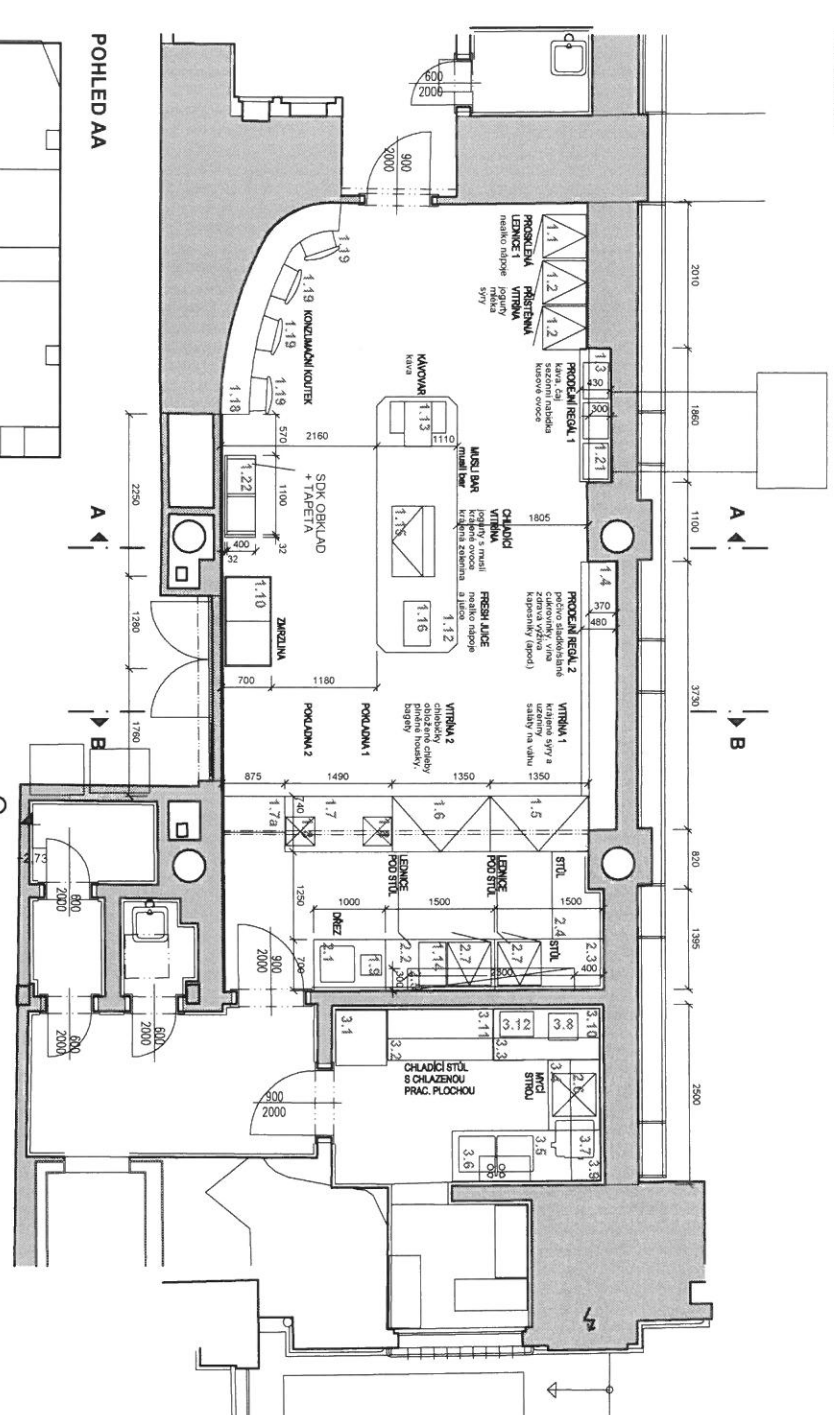
POZNÁMKY:  
 - VŠEKÉ ROZMĚRY A KOTY PŘED ZAPOČETÍM STAVBY NUTNO OVĚŘIT NA STAVĚ  
 - PRO APLIKACI POUŽITÝCH MATERIÁLŮ A VÝROBKŮ PLATÍ JEJICH TECHNICKÉ LISTY, PLATNÉ ČSN A ZÁKON Č. 22/1987 Sb. O TECHNICKÝCH POŽADAVCÍCH NA VÝROBKY  
 - DODAVATEL JE POVINEN SPECIFIKACE DOPLNIT / OVĚŘIT (MATERIÁLY, SKLADBY A POD.), NA PŘÍPADNÉ ROZPORÝ / ODLÍŠNOSTI / UPOZORNIT OBJEDNATELE  
 - DODAVATEL JE POVINEN PROVĚST KONTROLU VĚCNÉ SPRÁVNOSTI DOKUMENTACE VŠEKÝCH KONSTRUKCÍ A PRVKŮ. KONTROLU SOULADU S ČSN VČETNĚ SPECIÁLNÍCH PROFESÍ A V PŘÍPADĚ NESOULADU O POCHYBNOSTI NEPROULENĚ UPOZORNIT OBJEDNATELE

projekt: <b>ČNB Nová koncepce kantýny 2016</b>	investor: ČNB, Na Příkopě 28, 115 03 Praha 1	obsah: <b>TRUHLÁŘSKÝ VÝROBEK</b> 1.5, 1.6, 1.7, 1.7a prodejní vitríny		datum 8.7.2016	číslo přílohy: 1.2.5
	stupeň PD: DVD	vypracoval: Michal Kloub, projekty gastronomických provozů		měřitko	





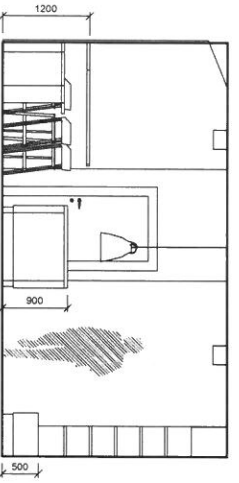
# PŮDORYS



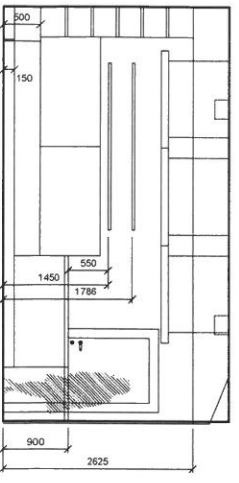
## LEGENDA PRVKŮ:

- PRODEJNÍ PROSTOR**
- 1.1 CHLADNICE 400I
  - 1.2 CHLADNICE 400I
  - 1.3 REGALOVÁ STĚNA
  - 1.4 REGALOVÁ STĚNA
  - 1.5 CHLADICÍ VITRINA
  - 1.6 CHLADICÍ VITRINA
  - 1.7 VYDEJNÍ POKLADNÍ PULT
  - 1.7a PŘEKLADACÍ DESKA LAMINO
  - 1.8 POKLADNA
  - 1.9 STOLNÍ VÁHA ELEKTRONICKÁ
  - 1.10 MRAZICÍ TRUHLA NA ZMRZLINU
  - 1.12 PRODEJNÍ STŘEDOVÝ OSTRUVEK
  - 1.13 KÁVOVAR
  - 1.14 SMOOTHTIES
  - 1.15 CHLADICÍ VITRINA STOLNÍ, PROSKLENĚNÁ
  - 1.16 NAPŮJOVÝ AUTOMAT
  - 1.18 KONZUMÁČNÍ PULT, ATYP
  - 1.19 BAROVÁ STOLČKA
  - 1.21 NABÍDKOVÝ KOŠ
  - 1.22 POLICOVÝ REGAL
- ZÁPULŤ**
- 2.1 MÝČI STŮL, S NEREZ. DŘEZEM, SPODNÍ PROSTOR UZAVŘEN DVÍŘKY
  - 2.2 STŮL PRACOVNÍ, SPODNÍ PROSTOR PRO UMÍSTĚNÍ PODSTOLOVÝCH SPOTŘEBIČŮ
  - 2.3 STŮL PRACOVNÍ, SPODNÍ PROSTOR PRO UMÍSTĚNÍ PODSTOLOVÝCH SPOTŘEBIČŮ
  - 2.4 STŮL PRACOVNÍ, SPODNÍ PROSTOR UZAVŘEN DVÍŘKY
  - 2.5 NABÍDKOVÁ POLICE
  - 2.7 CHLADNICKÁ PODSTOLOVÁ, NEREZ
- PŘÍPRAVNÁ KANTÝNY**
- 3.1 LEDNICE SKLADOVÁ NA GN
  - 3.2 CHLADICÍ STŮL SE ZASUVKAMI, CHLAZENÁ PRACOVNÍ PLOCHA, NEREZ
  - 3.3 STŮL PRACOVNÍ S POLICÍ
  - 3.4 STŮL PRACOVNÍ, SPODNÍ PROSTOR PRO MÝČKU
  - 3.5 MÝČI DVOUDŘEZ S POLICÍ, STOLANOVÁ BATERIE
  - 3.6 SKŘÍŇKA NÁSTĚNNÁ
  - 3.7 NÁŘEZOVÝ STŮL
  - 3.8 STOLNÍ VÁHA ELEKTRONICKÁ
  - 3.9 POLICE NÁSTĚNNÁ, JEDNOTĚŽOVÁ
  - 3.10 POLICE NÁSTĚNNÁ, JEDNOTĚŽOVÁ
  - 3.11 POLICE NÁSTĚNNÁ, JEDNOTĚŽOVÁ
  - 3.12 MIKROVLNÁ TROUBA
  - 2.6. MÝČKA

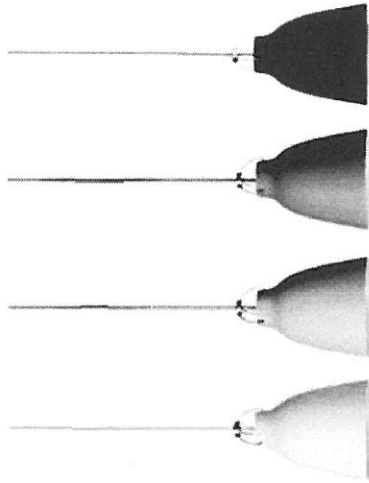
### POHLED AA



### POHLED BB



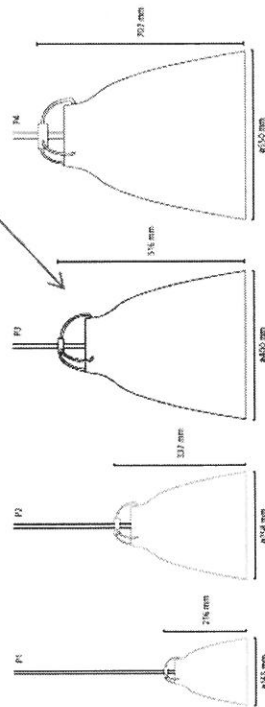




FACTS

PRODUCT NAME	DESCRIPTION	LIGHT SOURCE	ENERGY LABEL
CARAVAGGIO MATT Pendant 1	Ø160 mm, matt lacquer	E27 max 40W	A++ A+ A.B. C.D
CARAVAGGIO MATT Pendant 2	Ø250 mm, matt lacquer	E27 max 100W	A++ A+ A.B. C.D
CARAVAGGIO MATT Pendant 3	Ø400 mm, matt lacquer	E27 max 100W	A++ A+ A.B. C.D
CARAVAGGIO MATT Pendant 4	Ø550 mm, matt lacquer	E27 max 150W	A++ A+ A.B. C.D

PRODUCT NAME	DESCRIPTION
CARAVAGGIO MATT Diffuser P3	Øpatička - translucent polycarbonate
CARAVAGGIO MATT Diffuser P4	Øpatička - translucent polycarbonate



COLOURS/SURFACE

- White matt lacquer, white cord
- Grey/5 matt lacquer (light grey), light grey cord
- Grey/6 matt lacquer (light grey), grey cord
- Black matt lacquer, grey cord

MATERIAL

Drawn steel / aluminium

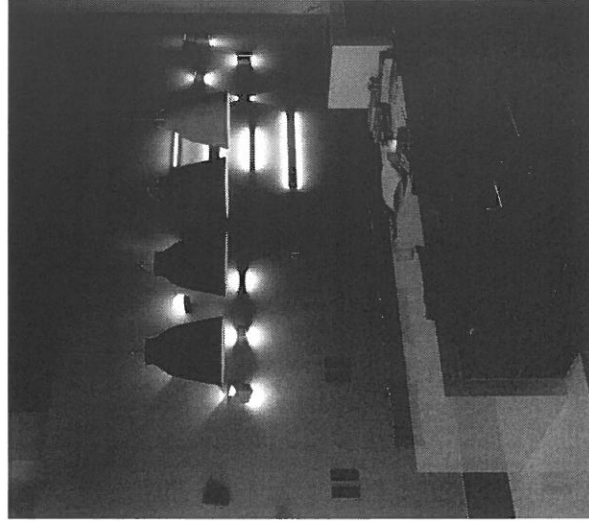
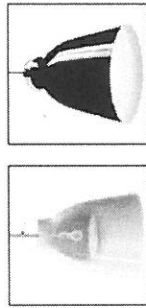
INSTALLATION

Suspension: White/light grey textile cord 2 x 0.75 mm, Cord length: 3 m / 6 m - Carosby, White.

Diffuser: Can be ordered separately for P3 and P4.

CLASS IP20, Insulation Class II

Use a diffuser in opal translucent polycarbonate for Caravaggio P3 and P4 to prevent a direct line of sight to the light source when the pendant is hung high.



POZNÁMKY:  
 VŠEČERÉ ROZMĚRY A KOTY PŘED ZAPOČETÍM STAVBY NUTNO OVĚŘIT NA STAVBĚ  
 PRO APLIKACI POUŽITÝCH MATERIÁLŮ A VÝROBKŮ (PLATÍ JE ICH TECHNICKÉ LISTY, PLATNÉ ČSN A ZÁKON 6. ZI 1997 Sb. O TECHNICKÝCH POŽADAVCÍCH NA VÝROBK  
 DODAVATEL JE POVINEN SPECIFIKACE DOPLNIT, OVĚŘIT MATERIÁLY, SKLADBY A POD. NA PŘÍPADNĚ ROZPORY / ODLIŠNOSTI. UPOZORNIT OBJEDNATELE  
 DODAVATEL JE POVINĚN PROVĚST KONTROLU VĚCNÉ SPRÁVNOSTI DOKUMENTACE VĚŠKÝCH KONSTRUKCÍ A PŘÍKŮ. KONTROLU SOULADU S ČSN VĚCNĚ SPECIÁLNÍCH PROFESÍ A V PŘÍPADĚ NESOULADU ČI POCHYBNOSTI NEPRODLNĚ UPOZORNIT OBJEDNATELE

obsah :

investor: ČNB, Na Příkopě 28, 115 03 Praha 1

projekt : **Modernizace kantýny v budově ústředí ČNB**

stupeň PD: **DVD**  
 vypracoval: Ing. arch. M. Havlíčková, ČNB Odbor technický

datum

1.11.2016

měřitko

číslo přílohy:

1.3.1

**OSVĚTLOVACÍ TĚLESA**



# C LINA

**03-550K-20GEE/840, E**  
**Svítlidlo vestavné/přisazené/nástěnné/závěsné**  
**1730lm, barevné rozmezí MacAdam 3**

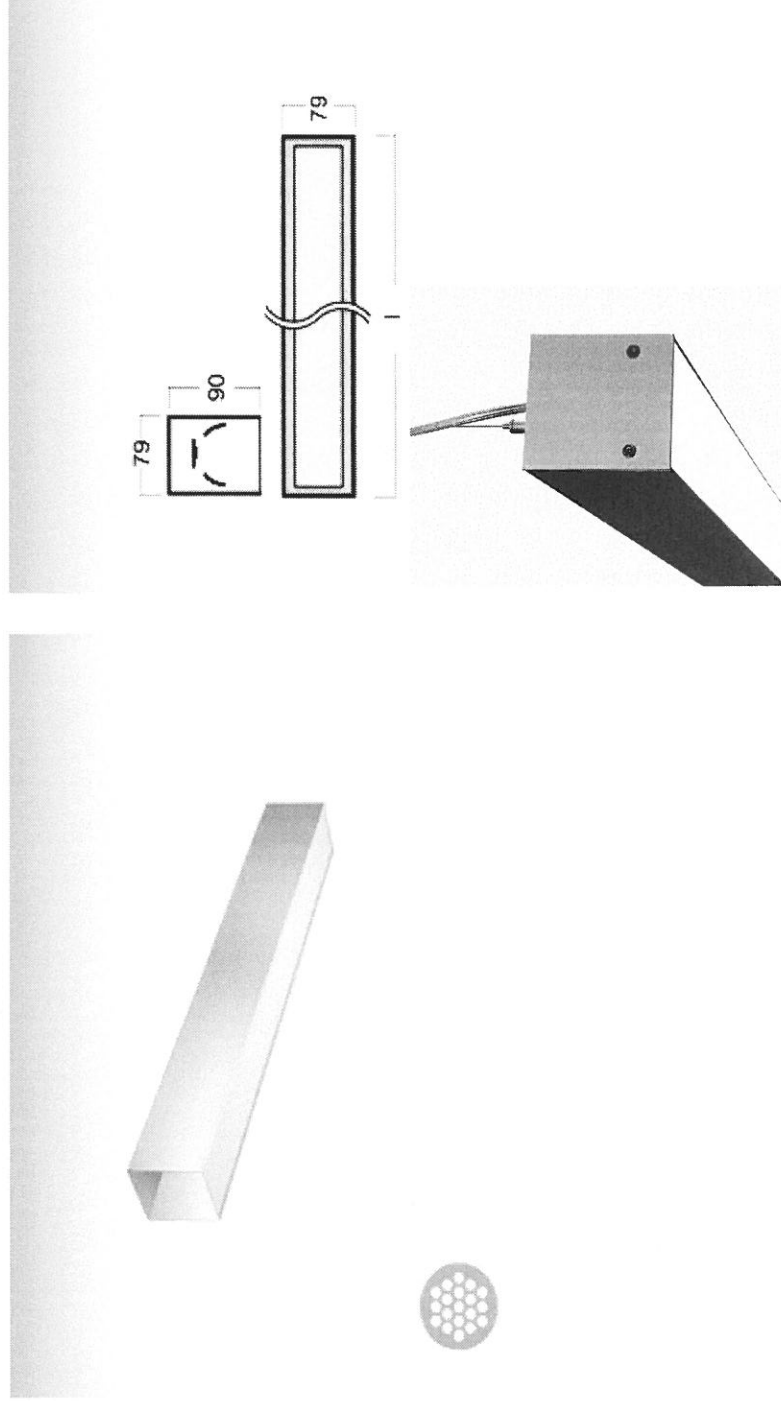


## POPIS RODINY SVÍTEL

Rodina LINA je tvořena především svítlidly s překryvanými lineárními zářivkami, ale možné je také použít LED zdroje. Svítlidla se dají navzájem propojit do libovolně dlouhých linií a různých tvarů. Díky prosvětleným rohům je možné vytvořit i tvarově zajímavé osvětlovací soustavy. Závěsná svítlidla lze vestavět pomocí příslušenství tak, že není viditelný jejich rámeček. Osvětlení rodiny LINA je vhodné pro obchodní, společenské nebo kulturní prostory.

## POPIS PRODUKTU

Materiál svítlidla	Hliník
Barva svítlidla	Elox
Tvar svítlidla	Hrnaté svítlidlo
Rozměr svítlidla	1122mm x 79mm x 90mm
Typ montáže	Vestavné, Přisazené, Nástěnné, Závěsné
Vyzařování	Přímé vyzařování
Typ optiky	Opalový difusor
Napětí	220-240V
Zapojení	Elektronický předřadník nestmívatelný
Elektrická třída	I



## REFERENCE



# HALLA

POZNÁMKY:  
- VŠEKÉ ROZMĚRY A KOTY PŘED ZAPOČETÍM STAVBY MUSÍ BÝT OVĚŘENY NA STAVBĚ  
- PRO BLAŽENÍ POUŽITÝCH MATERIÁLŮ A VÝROBKŮ PLATÍ JEJICH TECHNICKÉ LISTY. PLATNÉ ČSN A ZÁKON č. 221/1997 Sb. O TECHNICKÝCH POŽADAVCÍCH NA VÝROBKY  
- DODAVATEL JE POVINEN SPECIFIKACE DOPLNIT, OVĚŘIT MATERIÁLY, SKLADBY A POD., NA PŘÍPADNÉ ROZPORŮ JEDLIŠNOSTI, UPOZORNIT OBJEDNATELE  
- DODAVATEL JE POVINEN PROVĚST KONTROLU VĚCNÉ SPRÁVNOSTI DOKUMENTACE VĚŠKÝCH KONSTRUKCÍ A PŘÍVŮ, KONTROLU SOULADU S ČSN VČETNĚ SPECIÁLNÍCH PROFESÍ A V PŘÍPADĚ NESOULADU ČI POCHYBNOSTI NEPROBLÉNE UPOZORNIT OBJEDNATELE

obsah :

projekt : **Modernizace kantýny v budově ústředí ČNB** investor: **ČNB, Na Příkopě 28,115 03 Praha 1**

stupeň PD: **DVD** vypracoval: **Ing. arch. M. Havlíčková, ČNB Odbor technický**

**OSVĚTLOVACÍ TĚLESA**

datum

1.11.2016

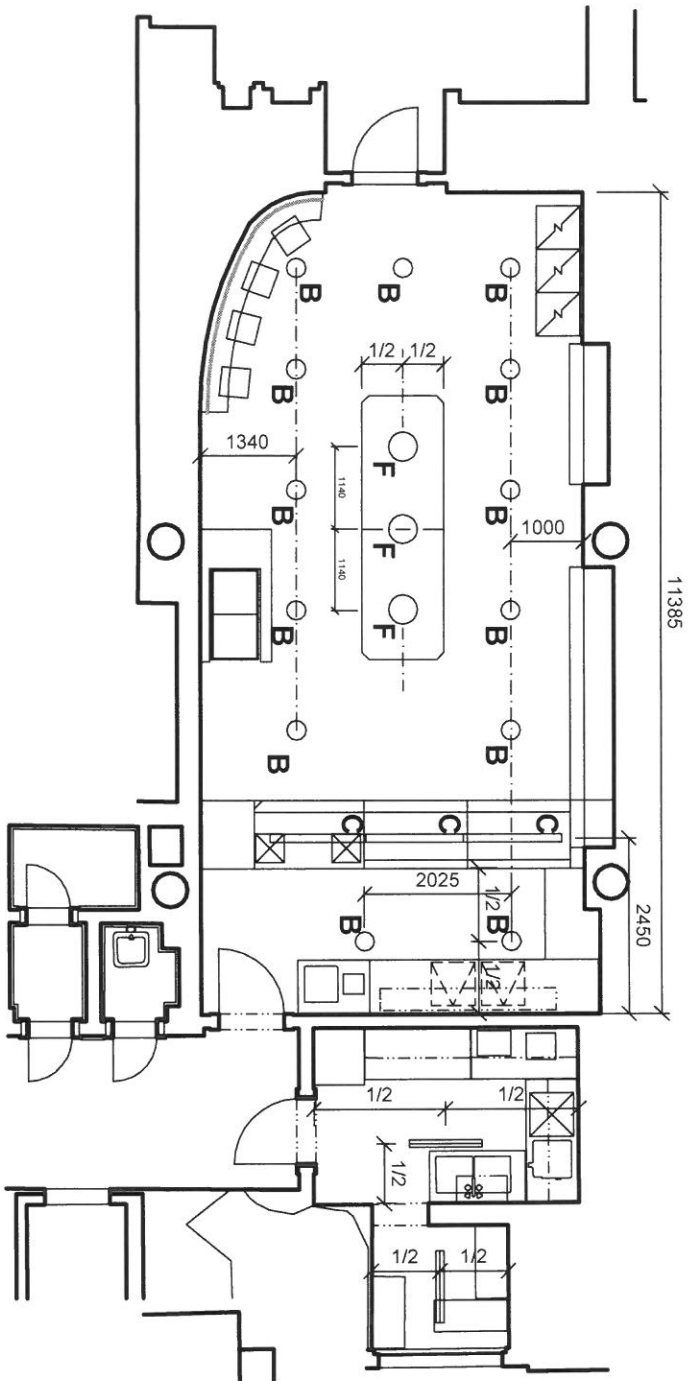
mřítko

číslo přílohy:

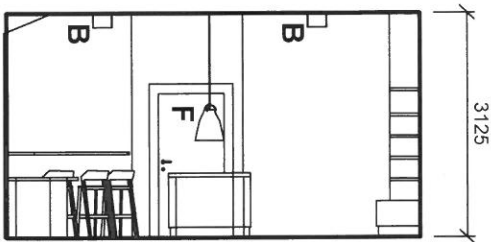
**1.3.2**



# PŮDORYS



# ŘEZ



## LEGENDA SVÍTIDEL

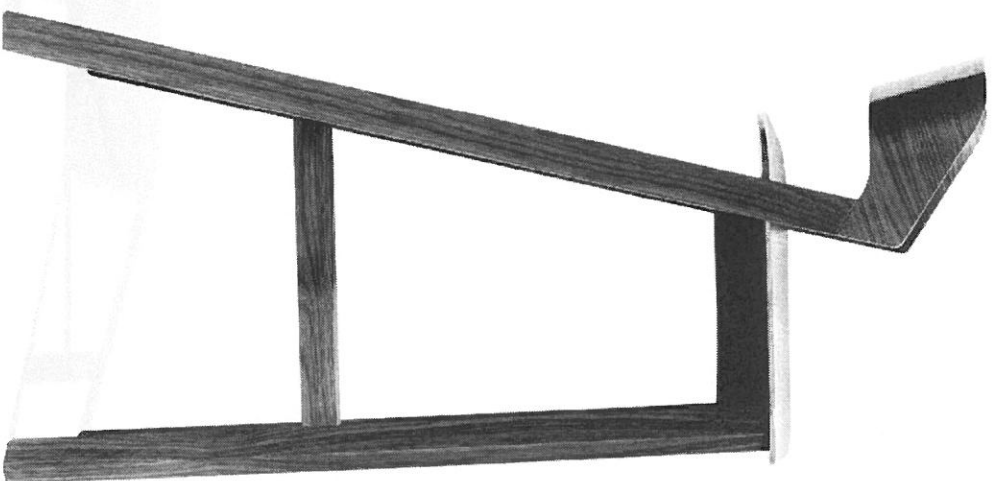
- F** středový pult, závěsné svítidlo CARAVAGGIO - 3ks
- B** stávající světla (v jiných místech) - 13ks
- C** výdejní pult, ty Halla, LINA závěsné svítidlo 03-550K-20GEE840.E - 3ks

**POZNÁMKY:**  
 VĚDEBĚ REKONSTRUKCE A NOVÝ PŘED ZAPOČETÍM STAVBY MĚNOU OVĚŘIT NA STAVĚ  
 - PRO APLIKACI PODLEŽNÝCH MATERIÁLŮ A VÝROBKŮ PLATÍ JELIKOŽ TECHNICKÉ LISTY, PLÁTNĚ ČSN A ZÁKON Č. 221/1987 SB. O TECHNICKÝCH PODMÍNKÁCH NA VÝROBKY  
 DODAVATEL JE POVĚŘEN SPECIFIKACÍ DOKUMENTŮ, OUVĚŘENÍ MATERIÁLŮ, SKLADBY A POD., NA PŘÍPADNÉ ROZPORY / ODHLÁŠENOSTI UPOZORNIT GP A INVESTORA  
 DODAVATEL JE POVĚŘEN PROVĚŘENÍM KONTROLU VĚCNÉ SPRÁVNOSTI DOKUMENTACE VĚDEBĚRECH KONSTRUKCÍ A PŘÍMÝ, KONTROLU SOULADU S ČSN VČETNĚ SPECIÁLNÍCH PROFESÍ A V PŘÍPADĚ NESOULADU ČI POCHYBNOSTI NERODIČNĚ UPOZORNIT GP A INVESTORA

projekt : <b>Modernizace kantýny v budově ústředí ČNB</b>		Investor: ČNB, Na Příkopě 28, 115 03 Praha 1	
stupeň PD: DVD		obsah : <b>OSVĚTLENÍ KANTÝNY</b> Půdorys, řez	
vypracoval: Ing. arch. M. Havlíčková, ČNB Odbor technický		datum: 27.10.2016	číslo přílohy: <b>1.3</b>
		měřítko: 1 : 100	







**MERANO fy TON**  
materiál: DUB NATURAL

POZNÁMKY:  
- VEŠKERÉ ROZMĚRY A KOTY PŘED ZAPOČETÍM STAVBY NUTNO OVĚŘIT NA STAVĚ  
- PRO APLIKACI POUŽITÝCH MATERIÁLŮ A VÝROBKŮ PLATÍ JEJICH TECHNICKÉ LISTY, PLÁTNĚ ČSN A ZÁKON Č. 221/1987 Sb. O TECHNICKÝCH POŽADAVCÍCH NA VÝROBKY  
- DODAVATEL JE POVINĚN SPECIFIKACE DODATÍ / OVĚŘIT MATERIÁL V SKLADBY A POD., NA PŘÍPADNĚ ROZPORY / ODLIŠNOSTI UPOZORNIT OBJEDNATELE  
- DODAVATEL JE POVINĚN PROVEŠT KONTROLU VĚCNĚ SPRÁVNOSTI KONSTRUKCE VEŠKERÝCH KONSTRUKCÍ A PRVŮ, KONTROLU SOULADU S ČSN VĚTNĚ SPECIÁLNÍCH PROFESÍ A V PŘÍPADĚ NESOULADU ČI POCHYBNOSTI NEPRODLENĚ UPOZORNIT OBJEDNATELE

projekt :  
**Modernizace kantýny v budově ústředí ČNB**  
Investor:  
ČNB, Na Příkopě 28, 115 03 Praha 1

vypracoval:  
Ing. arch. M. Havlíčková, ČNB Odbor technický

stupeň PD:  
DVD

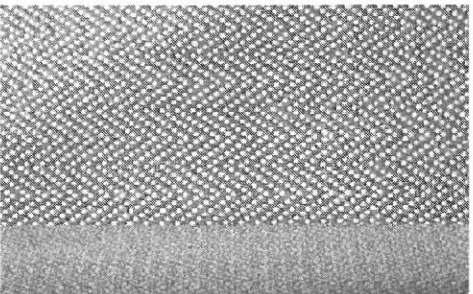
obsah :  
**BAROVÁ ŽIDLE**

datum  
1.11.2016  
měřítko

číslo přílohy:  
**1.4**

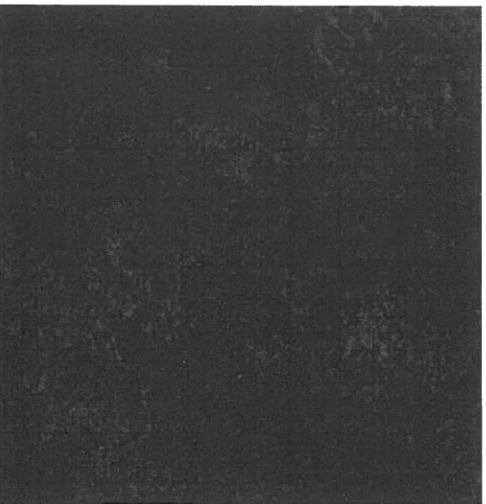


## TAPETY - vliesové



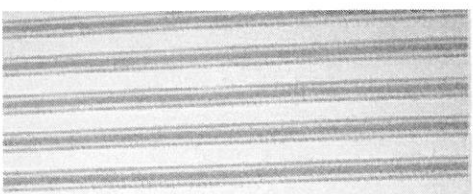
### MARMOLEUM

typ REAL, 3131 Scarlet, třída 34



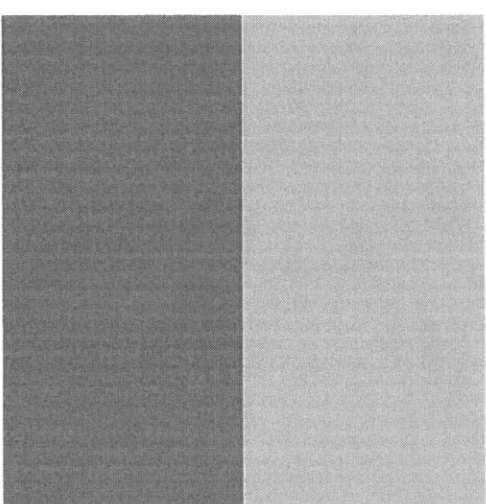
### TECHNISTONE

GOBI BLACK - LESK



### BARVY STĚN

RAL 1002



LAMINO barva RAL 9007

RAL 1011

**POZNÁMKY:**  
- VŠECHNÉ ROZMĚRY A KOTÝ PŘED ZAPOČETÍM STAVBY MUSÍ BÝT Ověřeno NA STAVĚ  
- PRO KAŽDÝ POUŽITÝ MATERIÁL A VÝROBKU JE AŤI JEJICH TECHNICKÉ LISTY  
- PŘIPLNĚNÉ ROZPORY, ODĚLNOSTI, UPOZORNĚNÍ OBLIČKOVATELE  
- DODAVATEL JE POUHĚN SPEGIFIKACE DOPLNIT / Ověřit / MATERIÁLY, SÍLUVY A PODJ. NA PŘÍPLNĚNÉ ROZPORY, ODĚLNOSTI, UPOZORNĚNÍ OBLIČKOVATELE  
- DODAVATEL JE POUHĚN PŘOVĚST KONTROLU VĚCNĚ SPRÁVNOSTI DOKUMENTACE VŠECHNYCH KONSTRUKCÍ A PRÁVÍ, KONTROLU SOULADU S ČSN VĚTNĚ SPECIFICKÁ MICH PROFESÍ A V PŘÍPLNĚ. NESOULADU OI POCHEVNOSTI NEPROOLENĚ UPOZORNIT OBLIČKOVATELE

projekt :

**ČNB Nová koncepce kantýny 2016**

investor:

ČNB, Na Příkopě 28, 115 03 Praha 1

obsah :

**MATERIÁLY**

stupeň PD:

DVD

vypracoval:

Ing. arch. M. Havlíčková, ČNB Odbor technický

datum  
1.11.2016

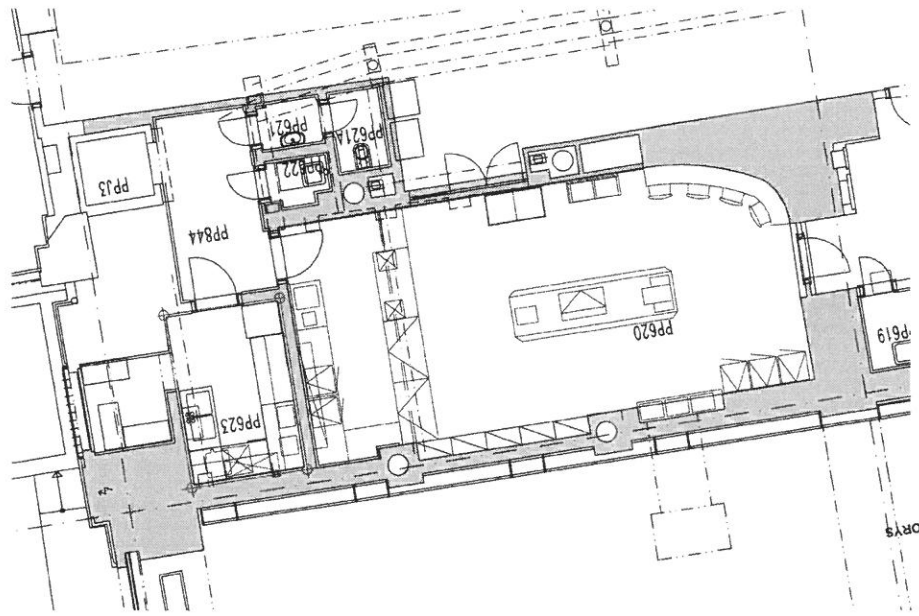
měřtko

číslo přílohy:

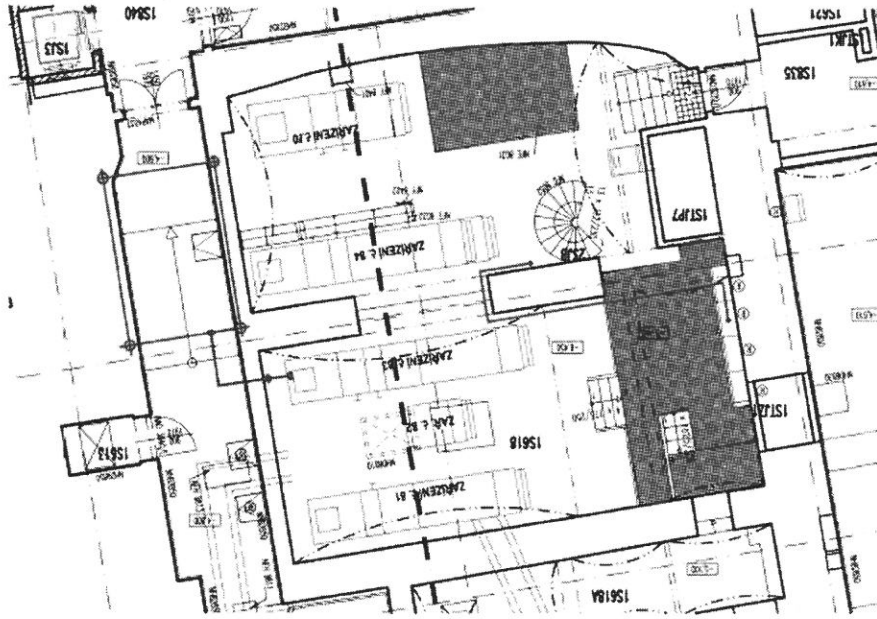
**1.5**



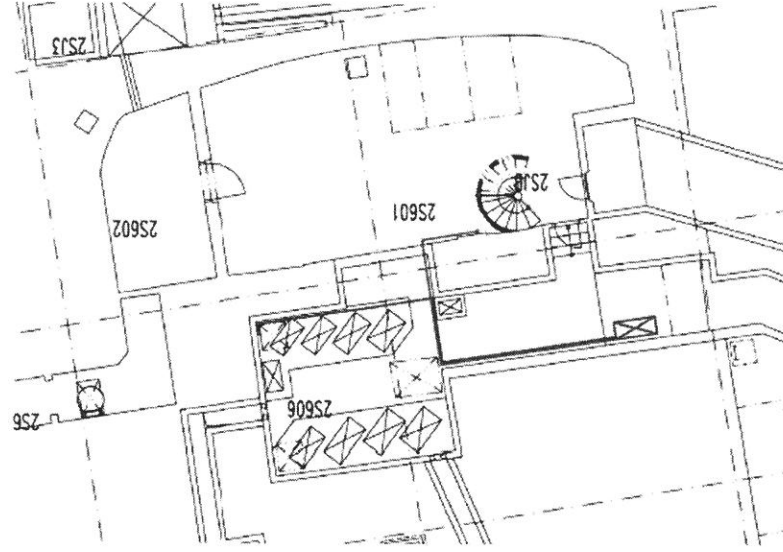
PP



1S



2S



POZNÁMKY:  
 - VŠEKRE ROZMĚRY A KOTY PŘED ZAPOČÍTÁNÍM STAVBY; NUTNO OVĚŘIT NA STAVBĚ  
 - PRO APLIKACI POUŽITÝCH MATERIÁLŮ A VÝROBKŮ PLATÍ JEJICH TECHNICKÉ LISTY; PLATÍ ČSN A ZÁKON Č. 22/1987 Sb. O TECHNICKÝCH POKYNECH NA VÝROBKŮ  
 - DODAVATEL JE POVĚŘEN SPECIFIKACÍ DOPLETÍ / OČERŤ (MATERIÁLŮ, SKLADBY A POD.), NA PŘÍPADĚ ROZPORŮ / ODLIŠNOSTÍ UPOZORNIT OBJEDNATELE  
 - DODAVATEL JE POVĚŘEN PROVĚŠTŘENÍM VEŠKERÝCH KONSTRUKCÍ A PRÁVKŮ; KONTROLU SOULADU S ČSN VYČETNĚ SPECIÁLNÍCH PROFESÍ A V PŘÍPADĚ NESOULADU ČI POCHYBNOSTI NEPROUDĚNĚ UPOZORNIT OBJEDNATELE

projekt: **Modernizace kantýny v budově ústředí ČNB**

investor: **ČNB, Na Příkopě 28, 115 03 Praha 1**

obsah: **SCHEMA CHLAZENÍ**

datum: **1.11.2016**

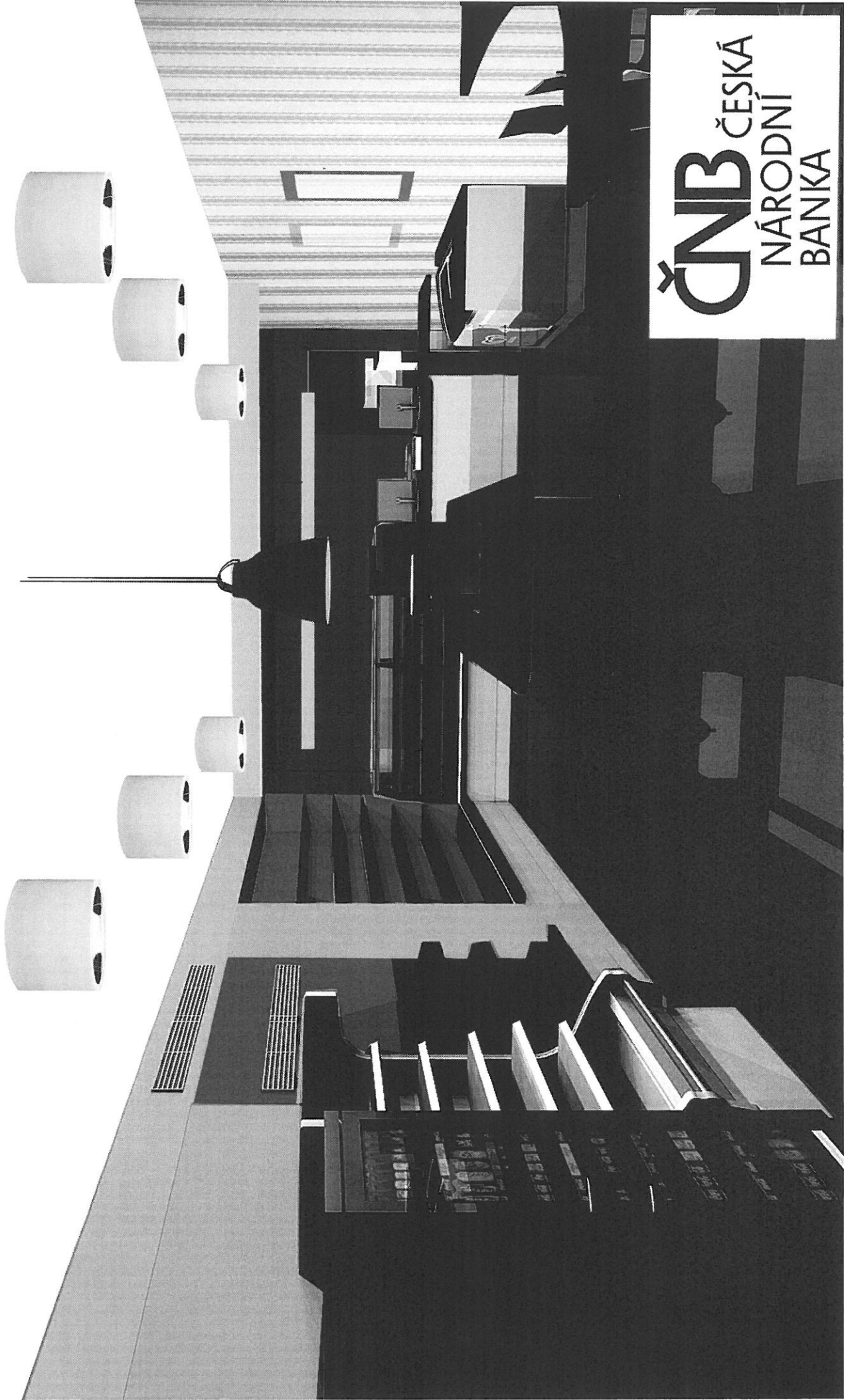
číslo přílohy: **1.6**

stupeň PD: **DVD**

vypracoval: **Ing. arch. M. Havlíčková, ČNB Odbor technický**

měřítka





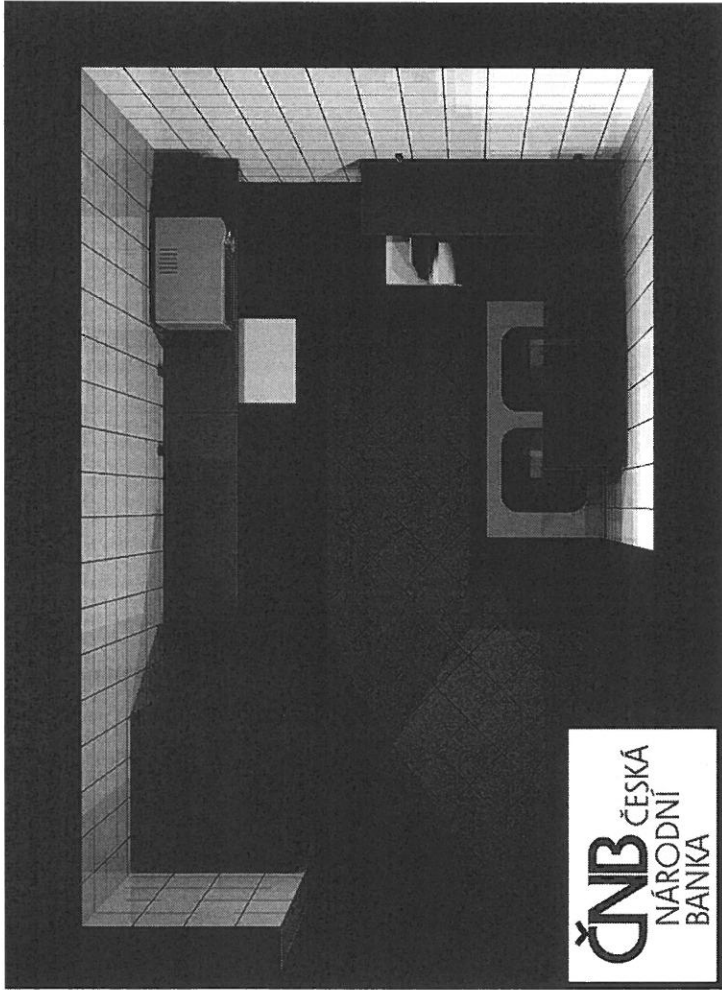
**ČNB** ČESKÁ  
NÁRODNÍ  
BANKA

**POZNÁMKY:**  
 - VEŠKERÉ ROZMĚRY A KOTY PŘED ZAPOČETÍM STAVBY NUTNO OVĚŘIT NA STAVBĚ  
 - VEŠKERÉ ROZMĚRY A KOTY PŘED ZAPOČETÍM STAVBY NUTNO OVĚŘIT NA STAVBĚ  
 - PRO APLIKACI POUŽITÝCH MATERIÁLŮ A VÝROBKŮ PLATÍ JEJICH TECHNICKÉ LISTY, PLATNÉ ČSN A ZÁKON č. 22/1997 Sb. O TECHNICKÝCH POŽADAVCÍCH NA VÝROBKY  
 - DODAVATEL JE POVINEN SPECIFIKACE DOPLNIT, OVĚŘIT MATERIÁLY, SKLADBY A POD., NA PŘÍPADNÉ ROZPORY / ODLIŠNOSTI, UPOZORNIT OBJEDNATELE  
 - DODAVATEL JE POVINEN PROVĚST KONTROLU VEČNÉ SPRÁVNOSTI DOKUMENTACE VEŠKERÝCH KONSTRUKCÍ A PRVKŮ, KONTROLU SOULADU S ČSN VČETNĚ SPECIALNÍCH PROFESÍ A V PŘÍPADĚ NESOULADU ČI POCHYBNOSTÍ NEPRODLĚNĚ UPOZORNIT OBJEDNATELE

projekt: <b>Modernizace kantýny v budově ústředí ČNB</b> stupeň PD: <b>DVD</b>	investor: ČNB, Na Příkopě 28, 115 03 Praha 1	obsah: <b>VIZUALIZACE KANTÝNY - prodejna</b>	datum 1.11.2016	číslo přílohy: <b>1.7</b>
	vypracoval: Ing. arch. M. Havlíčková, ČNB Odbor technický		měřitko	







projekt :

**Modernizace kantýny v budově ústředí ČNB**

stupeň PD: DVD

investor:

ČNB, Na Příkopě 28, 115 03 Praha 1

vypracoval:

Michal Kloub, projekty gastronomických provozů

obsah :

**VIZUALIZACE KANTÝNY - přípravná**

datum

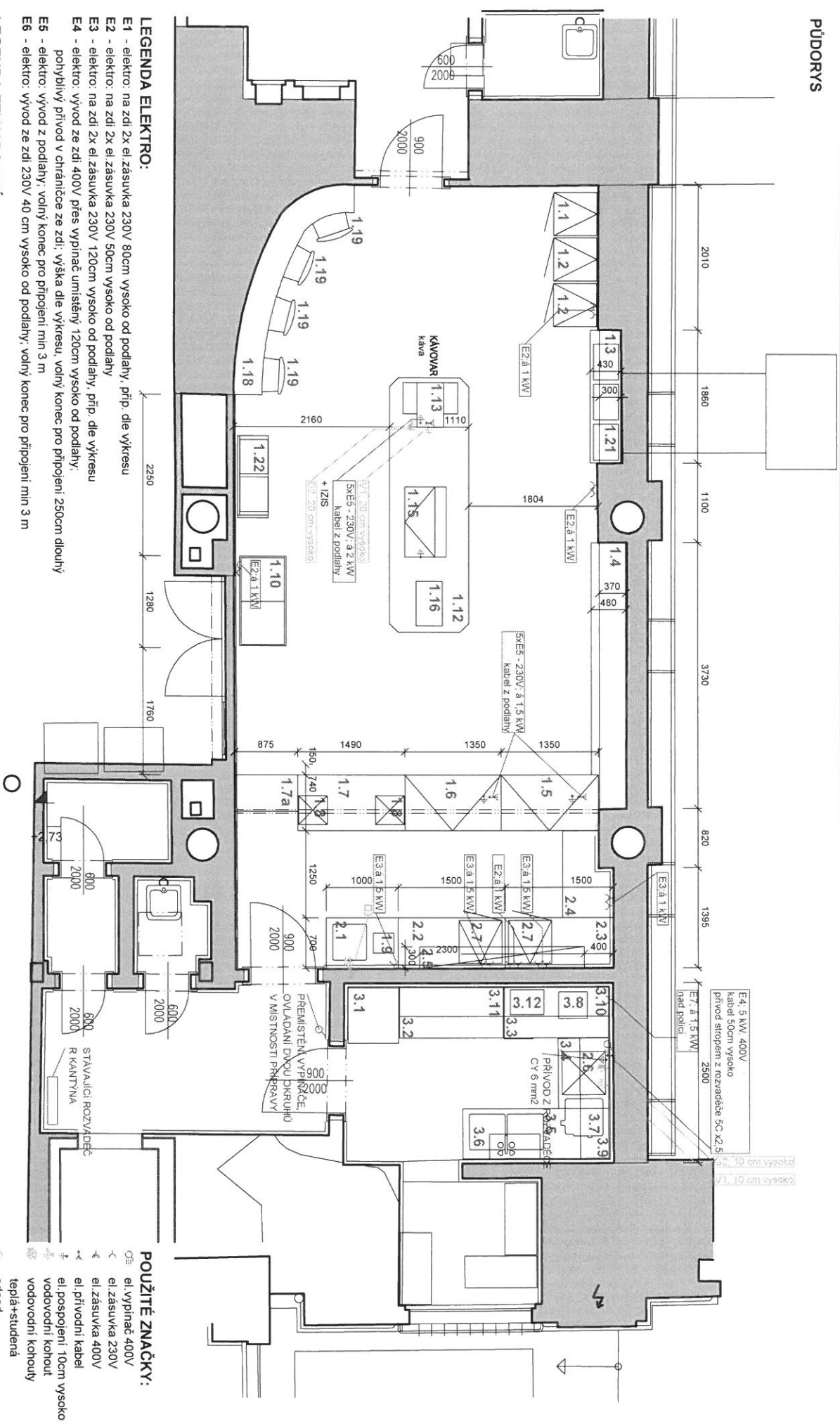
8.7.2016

mřítko

číslo přílohy:

**1.8**





**LEGENDA ELEKTRO:**

- E1 - elektro: na zdi 2x el. zásuvka 230V 80cm vysoko od podlahy, príp. dle výkresu
- E2 - elektro: na zdi 2x el. zásuvka 230V 50cm vysoko od podlahy
- E3 - elektro: na zdi 2x el. zásuvka 230V 120cm vysoko od podlahy, príp. dle výkresu
- E4 - elektro: vývod ze zdi 400V přes vypínač umístěný 120cm vysoko od podlahy.
- E5 - elektro: vývod z podlahy: volný konec pro připojení 250cm dlouhý
- E6 - elektro: vývod ze zdi 230V 40 cm vysoko od podlahy: volný konec pro připojení min 3 m

**LEGENDA ZTI NAPAJENÍ:**

- D1 - DRĚZ - STOLÁNKOVÁ BATERIE
  - voda: na zdi rohové kohoutky 1. +s. 1/2" 50cm vysoko od podlahy
  - pro připojení stojánkové baterie
- G2 - odpad ø50mm, výška od podlahy dle výkresu
- V1 - voda: studená, rohový pračkový ventil 1/2" vnější závit, výška od podlahy dle výkresu
- D2 - odpad ø50mm : zausit do odpadu pod stropem
- E6 - voda: teplot, rohový pračkový ventil 1/2" vnější závit, výška od podlahy dle výkresu

**POUŽITÉ ZNAČKY:**

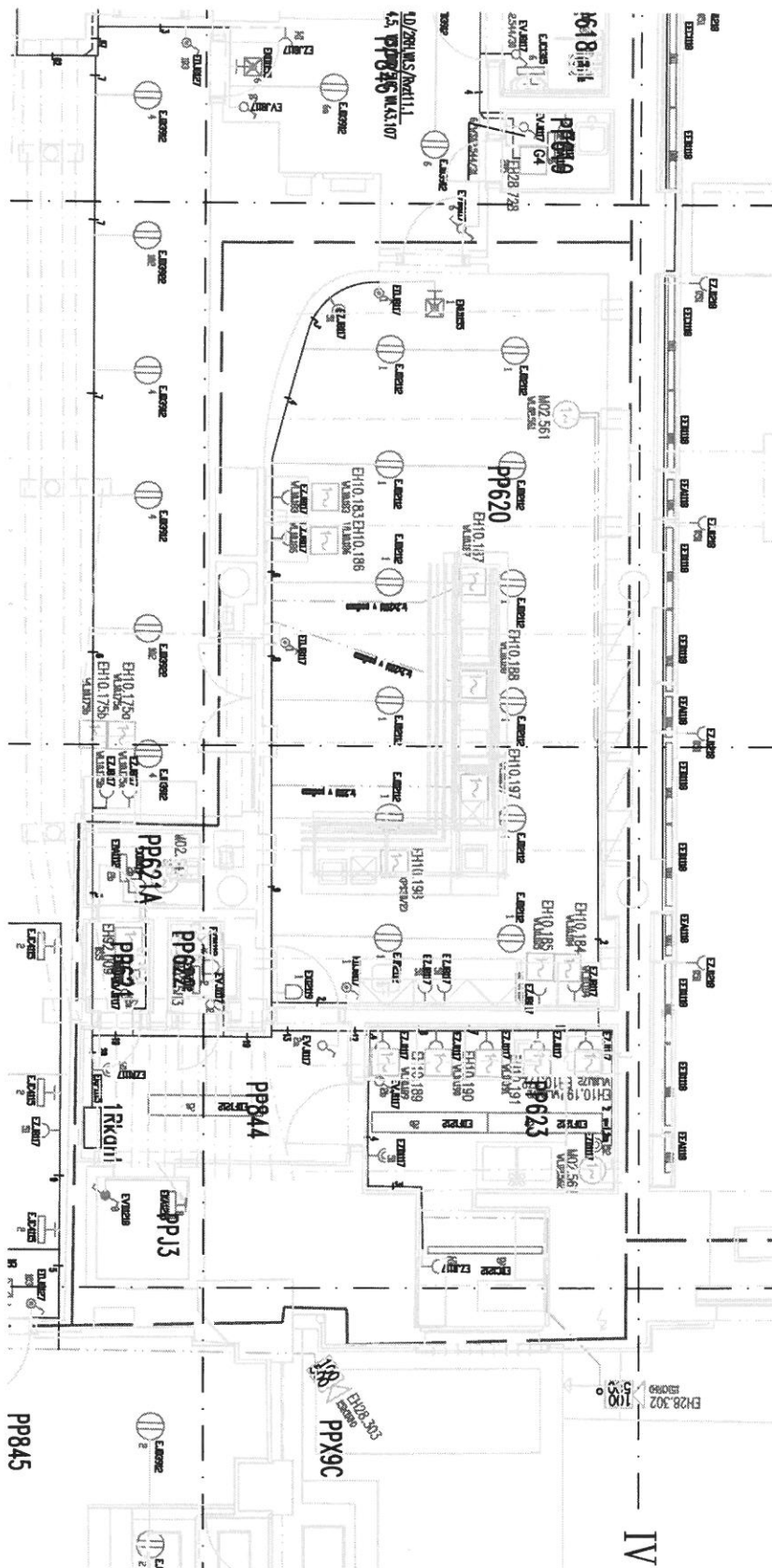
- ØE el. vypínač 400V
- el. zásuvka 230V
- el. zásuvka 400V
- el. přívodní kabel
- el. pospojování 10cm vysoko
- vodovodní kohout
- vodovodní kohout
- tepěl+studená
- odpad



PROJEKT:	ČNB Nová koncepce kantýny 2016	INVESTOR:	ČNB, Na Příkopě 28, 115 03 Praha 1
STUPĚŇ PRŮJ:	DVD	VYPRACOVATEL:	Michal Kloubek, projektový gastroinženýrský provoz Ing. arch. M. Havlicková, ČNB Odbor technický
OBJEKT:	PŮDORYS KANTÝNY - SCHEMA ROZVODŮ NOVE ELEKTRO, ZTI	OBJEDNATEL:	ČNB
ČÍSLO PRŮJ:	1.9	STAVBA:	1.5.11.2016

PROJEKT: ČNB Nová koncepce kantýny 2016  
 STAVBA: 1.5.11.2016  
 ČÍSLO PRŮJ: 1.9





IV









Zpracovatel: Michal Kloub, Kruhová 292, 251 01 Babice, Ing. arch. Havlíčková,  
Ing. Luděk Erban.

# TECHNICKÁ ZPRÁVA

Název stavby: **Modernizace kantýny v budově ústředí ČNB**

Investor: Česká národní banka  
Na příkopě 28  
115 03 Praha 1

Místo stavby: Česká národní banka  
Na příkopě 28  
115 03 Praha 1

Stupeň PD: Dokumentace pro výběr dodavatele

**Datum: 11/2016**

# **OBSAH**

1. Popis nové koncepce kantýny
2. Provozní a stavebně architektonické řešení
3. Gastronomické zařízení
4. Nároky na energie

## **1. POPIS KONCEPCE NOVÉ KANTÝNY**

Stávající provoz kantýny, spadající pod stravovací komplex ČNB, je koncepčně založen zejména na maloobchodní prodeji potravin s velmi širokou škálou produktů. Kantýna je v tomto konceptu provozována s menšími změnami cca 15 let, současný i navržený provoz vychází z limitovaných prostorových a provozních možností budovy.

Návrh na modernizaci stávajícího provozu kantýny ČNB se týká jejího celkového pojetí v kontextu moderních stravovacích trendů dnešní doby, tj. nabídky čerstvých potravin a zdravé výživy. Výsledkem modernizace bude snídaňový a svačinový servis pro zaměstnance ČNB postavený na kvalitním a zdravém sortimentu nabízeném v inspirativním prostředí.

V nabídce nebudou chybět domácí produkty připravované v gastrokomplexu ČNB, jako sladké pečivo, domácí moučníky, plněné housky, bagety, ciabatty, obložené chleby, saláty, čerstvá krájená zelenina nebo krájené ovoce. Nebude chybět ani müsli bar s ovocem a jogurty. V nabídce nápojů budou mléčné koktejly, freshjuice, domácí čaje a samoobslužná nabídka kvalitní zrnkové kávy.

Z původních 1150 aktivních položek se nabídka zúží na cca 300 položek.

Tomuto konceptu bude přizpůsoben interiér prodejního prostoru s částečně oddělenou zónou pro konzumaci zakoupených potravin na místě. Provozní doba bude uzpůsobena požadavkům zaměstnanců, předpoklad je 7:00 – 17:00 hod.

Ve středu místnosti kantýny bude umístěn středový pult pro profi kávovar na zrnkovou kávu s prostorem pro chladicí box (mléko, smetana, sirupy, máta, zázvor, džusy), místem na fresh automat a prostor pro uložení kelímků, víček, cukru, zrnkové kávy, krabic s čaji atd.

### **SAMOOSLUŽNÁ NABÍDKA**

Běžné pečivo – 4 druhy rohlíků (celkem cca 400 kusů denně), chléb

Sladké pečivo – 10 druhů (celkem cca 150 kusů denně)

Cukrovinky (cca 70 položek)

Zdravá výživa (cca 15 položek)

Káva, čaj (8 položek káva, 6 čaje)

Vína (7 položek)

Sezónní nabídka - malý regál (Valentýn, Velikonoce, Vánoce)

Čerstvé kusové ovoce (5-6 položek, denně 10 kg)

Kapesníky (2 položky: box, balíček)

### **PRODEJ S OBSLUHOU**

Chlebičky (5 položek)

Plněné housky, bagety, ciabatty(9 druhů)

Obložené chleby – domácí výroba, 3 druhy denně

Saláty na váhu (4-5 druhů)

Freshjuice, mléčné koktejly (2 druhy)

Krájené sýry a uzeniny (4x sýry, 10x uzeniny)

### **Chlazený sortiment**

Jogurty (50 položek, denně cca 120 kusů)

Mléka (8 položek)

Sýry (20 položek)

Nealkoholické nápoje PET (balení 1,5 l - 11 položek, balení 0,5 l -14 položek)

Krájená čerstvá zelenina v plastových pohárcích

Krájené ovoce v plastových pohárcích

Jogurt s müsli, ovocem v plastových pohárcích

MÜSLI bar – na váhu: bílý jogurt, 2 druhy obilovin, sušené ovoce, čerstvé krájené ovoce, směs ořechů, porcovaná másla, porcované medy, porcované džemy (pozn. prostor pro misky, víčka)

Freshjuice, mléčné koktejly (2 druhy)

## **2. PROVOZNÍ A STAVEBNĚ ARCHITEKTONICKÉ ŘEŠENÍ**

Cílem modernizace je zajištění ekonomického, hygienicky nezávadného a moderního provozu kantýny. V jejím rámci proběhnou úpravy v prodejním prostoru a v prostoru přípravně.

Stávající průchod mezi kantýnou a jídelnou bude zaslepen ze strany kantýny sádrokartonovou předstěnou, její povrchová úprava bude finalizována vlnosovou tapetou se vzorem ze strany prodejního prostoru dle přílohy 1.5 Materiály a ze strany dveří do jídelny černou malbou.

V prodejním prostoru bude položeno nové marmoleum, jehož barevnost je stanovena přílohou 1.5. Bude provedeno obložení stěn vyznačených v dokumentaci sádrokartonovými deskami a provedeny malby a nátěry stěn za regály a za prodejním pultem v barvě RAL 1011. Povrchové úpravy musí splňovat hygienické požadavky na použití ve stravovacích provozech a musí být omyvatelné. Ostatní stěny budou v barvě RAL 1002. Nad výdejním pultem bude instalována zavěšená sádrokartonová polopříčka. Barva stropů v prodejním prostoru i přípravně bude bílá.

Ke všem zařízením uvedeným v dokumentaci pro výběr dodavatele budou provedeny potřebné přívody elektrické energie, slaboproudu, vody a kanalizace včetně odvodu kondenzátu od nově instalované chladicí jednotky a připojení vody a kanalizace ke kávovaru. Kanalizace do kávovaru bude napojena na stávající ležaty rozvod pod stropem 1. suterénu. Požadavky na připojení nových zařízení jsou zakresleny ve výkresové dokumentaci. Finální připojení pokladen a kávovaru ze zásuvek umístěných pod vrchní deskou pultů na zúčtovací systém ČNB zajistí ČNB, toto není součástí plnění dodavatele. Součástí plnění dodavatele je provedení potřebných drážek, uložení chrániček (včetně jedné rezervní ke středovému ostrůvku) a dodávka potřebných kabelů a zásuvek.

Bude upraveno stávající osvětlení a doplněno nové stropní osvětlení v prodejním prostoru – viz příloha 1.3. Budou použita stávající stropní svítidla v jiném umístění s novými zdroji, dále bude osvětlení doplněno středovým zavěšeným osvětlením nad prodejním středovým ostrůvkem a v zápultí bude přidáno osvětlení závěsnými svítidly. Vybraný dodavatel provede výpočet osvětlení a po jeho realizaci provede autorizované měření osvětlení. Nové osvětlení musí splňovat požadavky normy ČSN EN 12464-1, tj. prostory u pokladen požadavky dle tabulky 5.27.2 a ve zbývajícím prodejním prostoru požadavky dle tabulky 5.29.4.

Venkovní jednotka chladicí jednotky v přípravně bude umístěna v 2. suterénu - viz příloha 1.6 Schéma chlazení.

K prostupům potrubních vedení a kabeláže stropem budou v maximální míře využity stávající prostupy, které budou v případě potřeby rozšířeny a budou utěsněny požárními ucpávkami požadované požární odolnosti.

Vzhledem k celoplošné výměně podlahové krytiny v prodejním prostoru budou veškeré nové rozvody v chráničkách umístěny do drážek vyříznutých v podkladní betonové mazanině.

Stavebními úpravami bude dotčen také systém vytápění. Vzhledem ke změně dispozice prodejního prostoru budou demontovány a odvezeny stávající radiátory umístěné pod chladicí jednotkou v prodejním prostoru a radiátory umístěné v nikách. Přívody k radiátorům budou zaslepeny a v případě potřeby i zkráceny. Niky ve stěnách budou zaslepeny sádkokartonem.

Vybavení kantýny zařízeními pro gastronomii je tvořeno výrobky dle specifikace části gastro, truhlářské výrobky jsou převážně atypické. Jedná se zejména o regály a jejich vybavení, prodejní pulty a skřínky. K atypickým truhlářským výrobkům je nutné zpracovat dílenskou dokumentaci v souladu s dokumentací pro výběr dodavatele.

Konkrétní barevné provedení maleb, nátěrů a dalších použitých materiálů interiérových prvků navržených dodavatelem, bude po vyzkoušení odsouhlaseno objednatelem.

Prostor přípravný zůstává zachován. Změny se týkají pouze rozmístění technologického vybavení. Ze stávajícího vybavení budou přesunuty dvě stávající lednice do skladového zázemí stravovacího provozu. Nově bude do přípravný umístěn chladicí stůl, odkládací police a také podstolový mycí stroj. Pro mycí stroj a nově instalovanou chladicí jednotku budou provedeny potřebné instalace. Ovládání světel bude upraveno tak, aby bylo možno osvětlení prostoru skladu (část přípravný s oknem) a vlastní přípravný ovládat samostatně.

Prodejní prostor bude klimatizován stávajícím systémem chlazení. V přípravně bude přidána nová podstropní chladicí jednotka typu split, jejíž venkovní jednotka bude umístěna v 2. suterénu. Pod touto chladicí jednotkou bude proveden nový obklad na celé ploše stěny obkladem stejného rozměru v barevnosti blízké se maximálně původnímu obkladu.

Výsledné řešení je patrné z výkresové dokumentace a 3D vizualizace prodejního prostoru a přípravný.

### **3. GASTRONOMICKÉ ZAŘÍZENÍ**

Navržená zařízení pro gastronomii odpovídají svými parametry požadavkům kladeným na moderní stravovací provoz, tj. zachování biologické a kalorické hodnoty stravy, maximální hygienu od přípravy surovin ke konečnému zpracování a výdeji. Pokud dodavatel použije jiná zařízení, musí být jejich technické parametry a estetická kvalita stejné nebo lepší než u zařízení uvedených v dokumentaci pro výběr dodavatele. Rozměry zařízení jsou uvedeny orientačně, je však nutno dodržet celkovou navrženou dispozici.

#### **4. NÁROKY NA ENERGIE**

Elektrická energie z rozvodné sítě 3 x 230/400 V, 50 Hz

Instalovaný příkon elektro zařízení pro gastronomii - cca 16,5 kW

Instalovaný příkon nové chladicí jednotky – 1 kW