

**Zpráva o výchozí revizi elektroinstalace
dle ČSN 33 1500 a ČSN 33 2000-6**

Revize zahájena dne: 19.1.2016
Zpráva vypracovaná dne: 22.1.2016

Revize ukončená dne: 22.1.2016
Zpráva platná do: 22.01.2021

Vystavil *: Antonín Leskota - revizní technik s ev. č. osvědčení: 6727/9/11/R-EZ-E1A, Tel: 471 008 632

Objednatel (provozovatel, investor) revize *: Česká národní banka, Na poříčí 28, Praha 1

Zadavatel (zhotovitel): Zdeněk Hlaváček - elektroinstalace, Husovo náměstí 12, 403 17 Chabařovice, IČ: 44258437

* Pozn.: dále jen zadavatel

Revidovaný objekt *: ČNB Ústí nad Labem, Klášterní 3301/11 v Ústí nad Labem – změna užívání – byty – kanceláře ve 4 a 5 NP

* Pozn.: Týká se pouze revize dané elektroinstalace, viz níže bod č. 1

Zdroj el. proudu: ze sítě nn ČEZ

Soustava: TN-C, 3L+PEN 230/400V, AC, 50Hz

Soustava revidovaných obvodů: TN-S, 3L+PE+N 230/400V, AC, 50Hz

Základní ochrana: základní izolací živých částí, kryty

Ochrana při poruše: automatickým odpojením od zdroje, hlavní pospojování

Doplňková ochrana: proudovým chráničem, doplňující ochranné pospojování

Ochranné opatření: zvýšená ochrana dvojitou nebo zesílenou izolací, ekvipotenciální pospojování proti blesku vnitřních systémů (ochrana proti přepětí)

Použitý měř. přístroj: EUROTTEST 61557, kal. č.: 11220440, datum kalibrace: 18.08.2011

Celkový posudek: Revidovaná elektroinstalace je z hlediska bezpečnosti schopna provozu.

Tato zpráva má: 4 strany

Počet příloh: 2 ks (PD, prohlášení o shodě)

Počet vyhotovení: 4 ks

Rozdělovník: 1x RT, 2x objednatel, 1x zadavatel

Zprávu předal dne: 23.01.2016

Zprávu převzal dne:

Podpis RT:

Podpis objednatele:

**HLAVÁČEK ZDENĚK -
ELEKTROINSTALACE -**
Husovo náměstí 12,
403 17 CHABAŘOVICE
Tel.: 724 808 852
IČ: 442 58 437 DIČ: CZ6212291459
Antonín Leskota
6727/9/11/EZ-
M,O,R,Z-E1A
Výkonné a
pomocné
zařízení do 35 kV
+420 724 808 852
+420 471 008 632
hlavacek.elektro@seznam.cz

- 1) Předmět a rozsah revidovaného zařízení
- 2) Předložená technická nebo dodavatelská dokumentace

- 3) Technické parametry
- 4) Úkony provedené revizním technikem
- 5) Měření, tabulky
- 6) Zhodnocení, závěr
- 7) Použité technické normy
- 8) Poučení uživatele

- 1) Předmětem výchozí revize je kontrola (prohlídka), měření a zkouška pevně namontované nové elektroinstalace v části budovy dle projektové dokumentace na adrese - viz revidovaný objekt. Rozsahem výchozí revize je zaměření na provedení silnoproudé elektroinstalace. RZ se netýká prodlužovacích přívodů, el. spotřebičů s pohyblivým (odpojitelným) přívodem.
- 2) Projektová dokumentace (PD) – viz zadavatel
Protokol o určení vnějších vlivů dle ČSN 33 2000-5-51 ed.3 (příloha NA) – viz zadavatel, je součástí PD: tento protokol je nezbytnou součástí dokladové části PD, která musí být po dobu životnosti zařízení nebo provozu objektu archivována (viz vyhláška č. 499/2006 Sb., o dokumentaci staveb). Tento protokol určuje použití VTZ pro dané prostředí a prostory. Pro jednoznačné vnější vlivy působící na objekty či prostory, které jsou ve smyslu ČSN 33 2000-5-51 ed.3 považovány za normální, není nutno vypracovávat protokol.
Prohlášení o shodě na namontované el. zařízení – viz zadavatel.
- 3) Soustava revidované elektroinstalace: TN-S, 3L+PE+N 230/400V, AC, 50Hz., dělení sítě z TN-C-S na TN-S začíná v RH a v PL za jističi.
Popis stavby: stávající objekt ČNB, Klášterní 3301/11 v Ústí nad labem.
Revize silnoproudé elektroinstalace začíná v rozvodných krabicích příslušné bytové jednotky (kanceláře).
Revize silnoproudé elektroinstalace končí pevně namontovanými typizovanými el. spotřebiči a zařízeními (zásuvkami, ovladači, osvětlením (I., II. tř. ochrany), nouzovým osvětlením a pevným ukončením el. obvodů.
Elektroměrový rozvaděč: RZ se netýká, stávající el. zařízení, majetek ČEZ distribuce a.s.
Kabelová přípojka: stávající stav, RZ se netýká
RD: pod omítku oceloplechový, stávající rozvaděč – revize se jej netýká
Vypínače a zásuvky: ABB, řady Tango bílá
Osvětlení: PSP Torino 258 a PSP Monza 236 zářivková dle výpočtu osvětlení
Nouzové osvětlení: dle projektové dokumentace nebylo požadováno
Elektroinstalace: Kabelové silnoproudé vedení je uloženo pod omítkou nebo v PVC ochranných parapetních kanálech montované na povrch. Je použito kabelu CYKY-J 3x1,5mm² pro osvětlení nebo jeho ovládání, EZS, dále kabelu CYKY-J 3x2,5mm² na všechny zásuvkové okruhy, VZT – klima. Pro zajištění základní ochrany před úrazem el. proudy je provedeno základní izolací a kryty. Použitá el. zařízení jsou typizovaná a dodaná zadavatelem – vše dle navržené PD nebo konzultace objednatele se zadavatelem vs. projektantem. El. obvody jsou zahrnuty v části měření. Montážní a přístrojové krabice odpovídají vnitřním prostorům a danému prostředí.
El. rozvody: dle předložené PD splněny všechny požadavky a podmínky dodávky a montáže zadavatelem
Kabelové trasy: dle předložené PD splněny všechny požadavky a podmínky dodávky a montáže zadavatelem
Umělé osvětlení: v souladu s ČSN 12464-1, EN 1838, EN 50172, ISO 3864,
Zásuvkové obvody: v souladu ČSN EN 61140 ed.2, ČSN 33 2130 ed.2, jinak v souladu dle předložené PD
Napojení záložního napájení: netýká se
Koncové prvky: zajištěny zadavatelem ve spolupráci s projektantem vs. objednatelem a dle předložené PD splněny všechny požadavky a podmínky dodávky a montáže zadavatelem odpovídající předepsaným normám a schválení o shodě výrobků (CE) dle Vyhl. č.22/1997 Sb.

4) Prohlídkou bylo zjištěno:

Způsob ochrany před úrazem elektrickým proudem: (ČSN 33 2000-4-41 ed.2 a ČSN EN 61140 ed.2) - vyhovuje.
Ochrana základní izolací živých částí: (ČSN 33 2000-4-41 ed.2, příloha A, čl.A.1, ČSN EN 61140 ed.2, čl. 5.1.1.) a ochranné opatření dvojitou izolací (ČSN 33 2000-4-41 ed.2 čl. 412, ČSN EN 61140 ed.2, čl.5.3.1. a čl. 6.2.) - vyhovuje.
Ochrana kryty: (ČSN 33 2000-4-41 ed.2 příloha A, čl.A.1 a ČSN EN 61140 ed.2, čl. 5.1.2) - vyhovuje.
Ochrana při poruše: automatické odpojení od zdroje - jedna porucha: (ČSN 33 2000-4-41 ed.2, čl. 411.3.2. a ČSN EN 61140 ed.2, čl.5.2.5.) - vyhovuje.

Ochrana malým napětím SELV: (ČSN 332000-4-41 ed.2, čl. 414 a ČSN EN 61140 ed.2, čl.6.6 a čl.6.7.) – nepoužito.
 Doplnující ochranné pospojování: (ČSN 33 2000-4-41 ed.2, čl. 415.2.) - vyhovuje.
 Volba vodičů s ohledem na proudovou zatížitelnost a úbytek napětí: (ČSN 33 2000-4-43 kapitola 43, ČSN 33 2000-5-52 čl. 525, ČSN 33 2000-5-523) - vyhovuje.
 Použití a vhodné umístění vhodných odpojovacích a spínacích přístrojů: (ČSN 33 2000-5-536) - vyhovuje.
 Volby předmětů, zařízení a ochranných opatření přiměřené k vnějším vlivům: (ČSN 33 2000-5-51 ed.3 čl. 512.2, ČSN 33 2000-5-52, kapitola 522) - vyhovuje.
 Označení nulových a ochranných vodičů: (ČSN 33 2000-5-51 ed.3 čl. 514.3, ČSN EN 60446) - vyhovuje.
 Zapojení jednopólových spínacích přístrojů ve vodičích vedení, tj. fázových nebo krajních: (ČSN 33 2000-4-482) - vyhovuje.
 Vybavení schémata, varovnými nápisy nebo dalšími podobnými informacemi: (ČSN 33 2000-5-51 ed.3 čl.514.5 a ČSN EN 50110-1 ed.2 čl. 4.8.) - vyhovuje.
 Označení obvodů, přístrojů jističích před nadproudy, spínačů, svorek atd.: (ČSN 33 2000-5-51 ed.3 čl. 514.4) - vyhovuje.
 Přístupnost zařízení z hlediska jeho ovládání, značení a údržby: (ČSN 33 2000-5-51 ed.3 kapitoly 513 a 514) - vyhovuje.
 ČSN 73 0833 - Požární bezpečnost staveb – Budovy pro bydlení a ubytování – vyhovuje.

Měřením a zkoušením bylo zjištěno:

Spojitost ochranných vodičů, spoje jsou utaženy a vodiče mají dostatečný průřez - vyhovuje: ČSN 33 2000-6, čl.61.3.2, ČSN 33 200-4-41 ed.2, čl.411.3.1.2., čl.415.2
 Izolační odpor elektrických obvodů - vyhovuje: ČSN 33 2000-6, čl.61.3.3
 Automatické odpojení od zdroje - vyhovuje: ČSN 33 2000-6, čl.61.3.6.1., ČSN 33 2000-4-41 ed.2, čl.411, ČSN EN 61140 ed.2 čl.6.1
 Zkouška zapojení - vyhovuje: ČSN 33 2000-6, čl.61.3.8
 Kontrola sledu fází - vyhovuje: ČSN 33 2000-6, čl.61.3.9
 Funkční a provozní zkouška - vyhovuje: ČSN 33 2000-6, čl.61.3.10
 Ověření úbytků napětí - vyhovuje: ČSN 33 2000-6, čl.61.3.11, ČSN 33 2000-5-52, čl.525
 Naměřená hodnota impedance smyčky odpovídá požadavkům ČSN 33 2000-4-41 ed.2, čl.411.4.4 a požadavky normy se považují za splněné, protože naměřená hodnota vyhovuje: $Z_s \leq 2/3 \times U_o/I_a$
 Naměřené přechodové odpory nepřesáhly 0,1Ω - vyhovuje.
 Proudový chránič vybavuje v předepsaném čase při překročení nepovolené hranice U_d a I_d . Test vybavení proudového chrániče proveden mechanicky pomocí zkušební tlačítka – vyhovuje.

Pozn. č. 1: Jističe jsou určeny pro nadproudovou ochranu elektrických vedení a zařízení nízkého napětí. Splňují požadavky norem ČSN EN 60898, příp. ČSN EN 60947-2.

Pozn. č. 2: Proudové chrániče jsou určeny pro doplňkovou ochranu živých a neživých částí i pro ochranu před vznikem požáru v instalacích nízkého napětí. Splňují požadavky normy ČSN EN 61008.

Pozn. č. 3: Svodiče přepětí (přepětová ochranná zařízení - SPD) slouží pro ochranu elektrických zařízení a spotřebičů před účinky krátkodobých přepětí, která se vyskytují v důsledku atmosférických výbojů a při spínacích pochodech v průmyslových zařízeních. Pro účinnou ochranu vnitřních instalací se svodiče přepětí řadí do kaskády (tzv. koordinovaná ochrana), přičemž každý ze tří stupňů kaskády redukuje energii přepětové vlny na přijatelnou mez. O způsobu provedení vnější ochrany před bleskem a nárocích na ni rozhoduje investor spolu s projektantem. Vychází se přitom ze znění stavebního zákona, Vyhlášky pro místní rozvoj č. 137/1998 Sb. o technických požadavcích na výstavbu (paragraf 47 se týká hromosvodů) a dále ze základního elektrotechnického předpisu ČSN 33 2000-1:2003 Elektrické instalace budov – část 1: Rozsah, účel a základní podmínky, kde je předepsána všeobecná povinnost ochrany před účinky přepětí. Podle míry rizika a chráněných hodnot se zvyšují i nároky na kvalitu a provedení vnější ochrany před bleskem. Pro návrh ochrany před účinky blesku je nový soubor norem ČSN EN 62305:2006.

- 5) Revize byla provedena na základě požadavku zadavatelem po rekonstrukci elektroinstalace v objektu na adrese – viz revidovaný objekt. RT byly vytvořeny odpovídající podmínky pro provedení revize v odpovídajícím rozsahu. V průběhu revize byl přítomen zadavatel. Za provedenou silnoproudou elektroinstalaci revidovaného el. zařízení odpovídá zadavatel. Na el. zařízení nebyly v průběhu revize shledány závady, které by ohrožily bezpečnost provozovaného el. zařízení, osob či majetku. V den revize nebyly zjištěny žádné nedostatky. Výsledky této revize se vztahují pouze na posuzovaný předmět revize. Po provedené prohlídce a zkoušení (včetně měření) posuzovaného elektrického zařízení a silnoproudé elektroinstalace

JE ELEKTRICKÉ ZAŘÍZENÍ Z HLEDISKA BEZPEČNOSTI SCHOPNO PROVOZU.

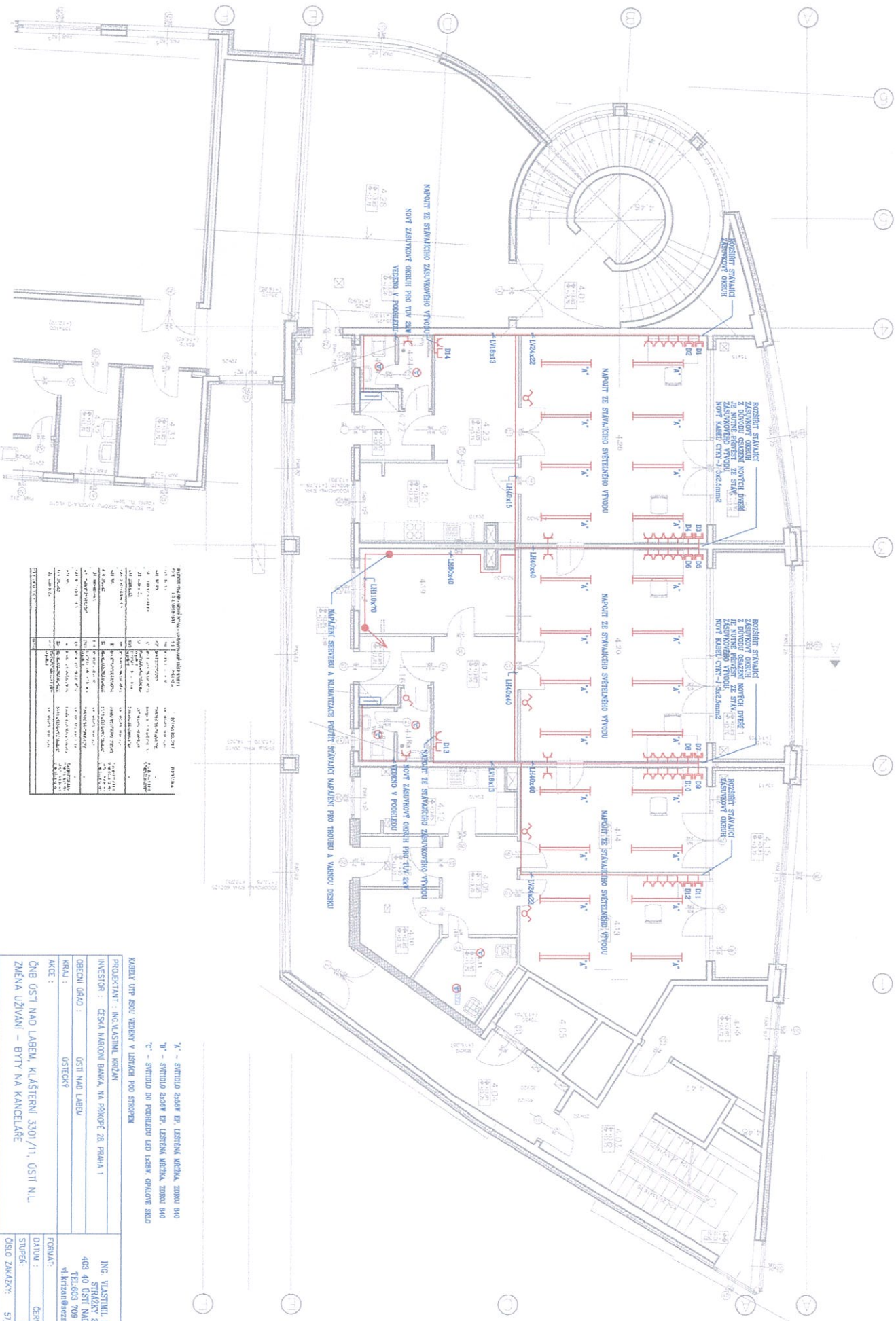
Na základě současných platných technických norem, dále zákonů, vyhlášek a nařízení vlády je po dohodě s objednatelem nutné zajistit následující pravidelné revize el. zařízení. Dle ČSN 33 1500 (Z3/2004, příloha 2, písmeno c) se doporučují: a) lhůty pravidelných revizí stanovené dle prostředí; b) lhůty pravidelných revizí stanovené dle druhu prostoru se zvýšeným rizikem ohrožení osob. Maximální doba pravidelných revizí se však doporučuje nejdéle jednou za 5 let. Lhůtu další pravidelné revize si však objednatel určí sám.

Po vydání této RZ lze uvést elektroinstalaci do trvalého provozu za podmínek dodržování požadavků k připojení el. energie.

- 6) Výchozí revize el. zařízení byla provedena v souladu s požadavky následujících platných technických předpisů a norem:

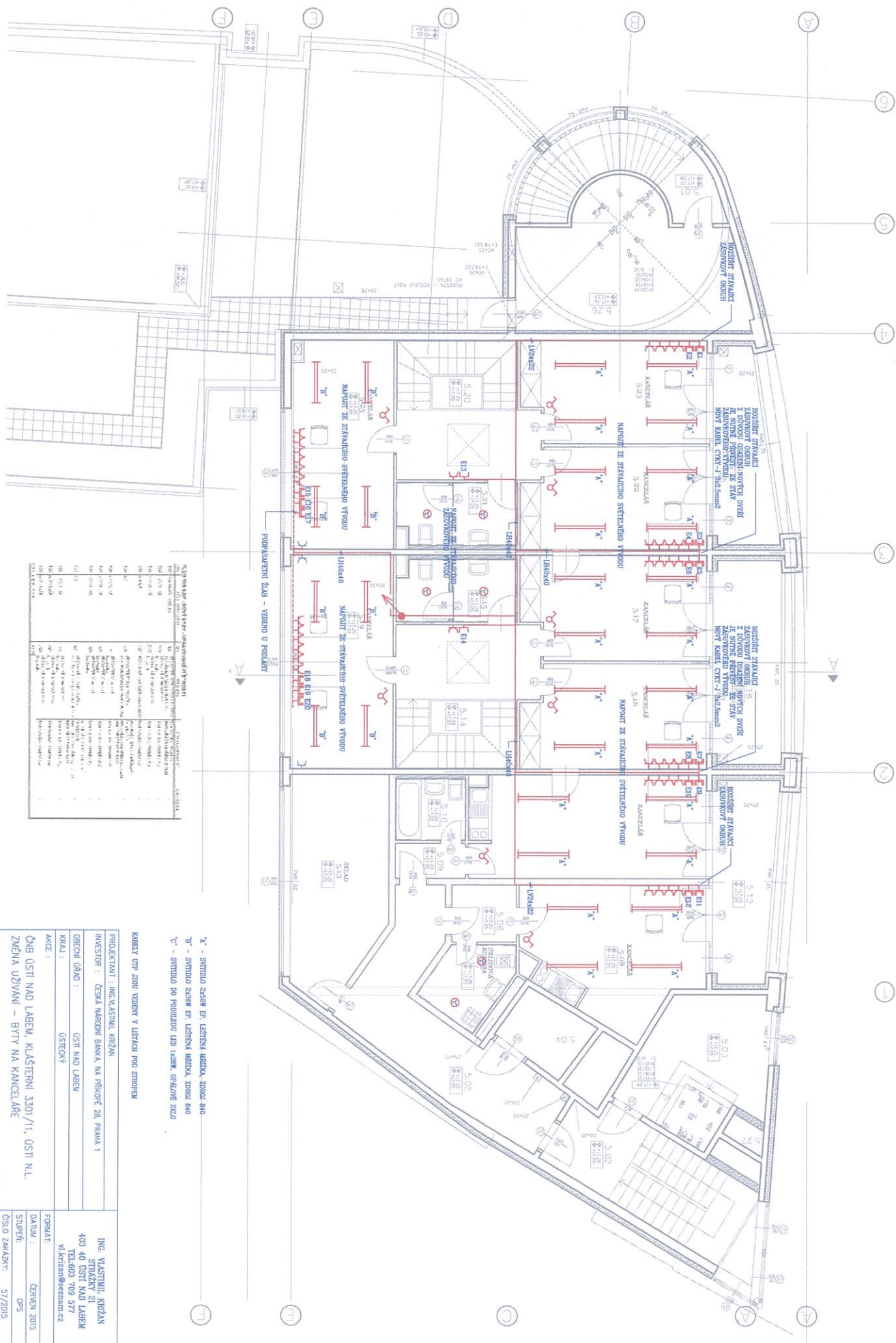
- ČSN 33 2000-6 (9/2007) El. instalace nízkého napětí - Část 6: Revize
 - ČSN 33 1500/Z4 (6/1991, 10/2007) Elektrotechnické předpisy. Revize el. zař.

- ČSN 33 2000-1 ed.2 (6/2009) Elektrotechnické předpisy. El. zař. Část 1: Rozsah platnosti, účel a základní hlediska
- ČSN 33 2000-4-41/Z1 ed.2 (8/2007, 5/2010) Elektrotechnické předpisy - El. zař. - Část 4: Bezpečnost-Kapitola 41: Ochrana před úrazem el. proudem
- ČSN 33 2000-4-46/1 ed.2 (10/2002, 6/2005) Elektrotechnické předpisy - El. zař. - Část 4: Bezpečnost - Kapitola 46: Odpojování a spínání
- ČSN 33 2000-4-473/1 (3/1994, 8/2007) Elektrotechnické předpisy. El. zař. Část 4: Bezpečnost. Kap. 47: Použití ochranných opatření pro zajištění bezpečnosti. Oddíl 473: Opatření k ochraně proti nadproudům
- ČSN 33 2000-7-701 ed.2 (10/2007) Elektrotechnické předpisy- El. zař. - Část 7: Zař. jednoúčelová a ve zvláštních objektech - Oddíl 701: Prostory s vanou nebo sprchou a umývací prostory
- ČSN 33 2000-5-51 ed.3 (5/2010) Elektrické instalace nízkého napětí - Část 5-51: Výběr a stavba elektrických zařízení - Všeobecné předpisy
- ČSN 33 2000-5-54 ed.2 (10/2007) Elektrotechnické předpisy. El. zař. Část 5: Výběr a stavba el. zař. Kapitola 54: Uzemnění a ochranné vodiče
- ČSN 33 0165/Z3 (11/1992, 4/2008) Elektrotechnické předpisy. Značení vodičů barvami nebo číslicemi. Prováděcí ustanovení
- ČSN 33 0360 (1/1990) Elektrotechnické předpisy. Místa připojení ochranných vodičů na el. předmětech
- ČSN EN 61140/A1 ed.2 (4/2003, 6/82007). Ochrana před úrazem el. proudem - Společná hlediska pro instalaci a zařízení
- ČSN 33 2130 ed.2 (10/2009) El. instalace nízkého napětí - Vnitřní el. rozvody
- ČSN 33 2180/a (5/1980, 2/1987) Elektrotechnické předpisy. Připojování el. přístrojů a spotřebičů
- ČSN 35 7030 (4/1972) Rozvodnice a elektrorozvodná jádra
- ČSN EN 60947-2 ed.3 (5/2007) Spínací a řídicí přístroje nízkého napětí - Část 3: Spínače, odpojovače, odpínače a pojistkové kombinace
- ČSN ISO 3864 (12/1995) Bezpečnostní barvy a bezpečnostní značky
- ČSN EN 60529/A1 (12/1993, 5/2001) Stupně ochrany krytem (krytí - IP kód)
- ČSN 73 0810 (5/2009) Požární bezpečnost staveb - Společná ustanovení
- ČSN EN 60439-1 ed.2 (12/2000) Rozváděče nn - Část 1: Typově zkoušené a částečně typově zkoušené rozváděče
- ČSN EN 61557-1 ed.2 (1/2008) El. bezpečnost v nízkonapěťových rozvodných sítích se střídavým napětím do 1 000 V a se stejnosměrným napětím do 1 500 V - Zař. ke zkoušení, měření nebo sledování činnosti prostředků ochrany - Část 1: Všeobecné požadavky
- aj.

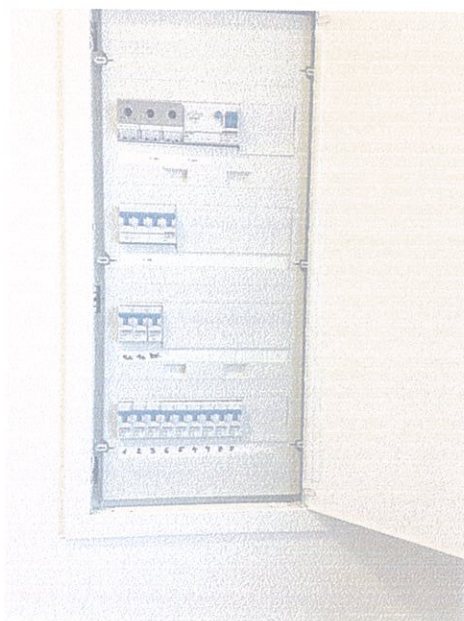
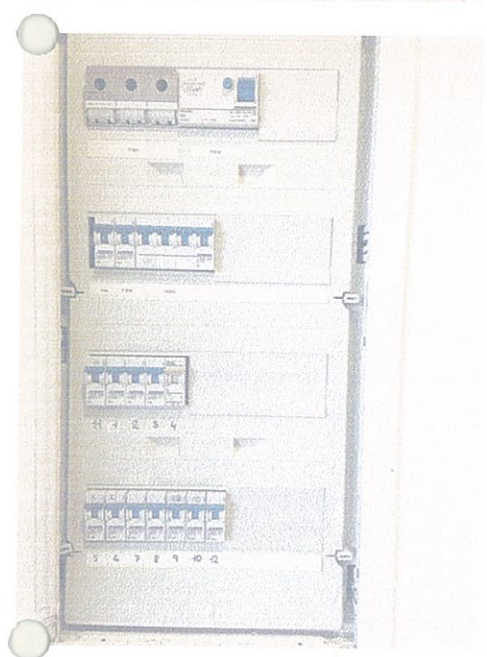
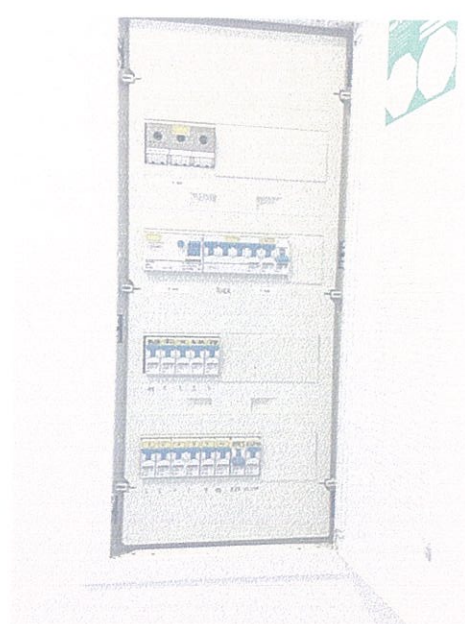
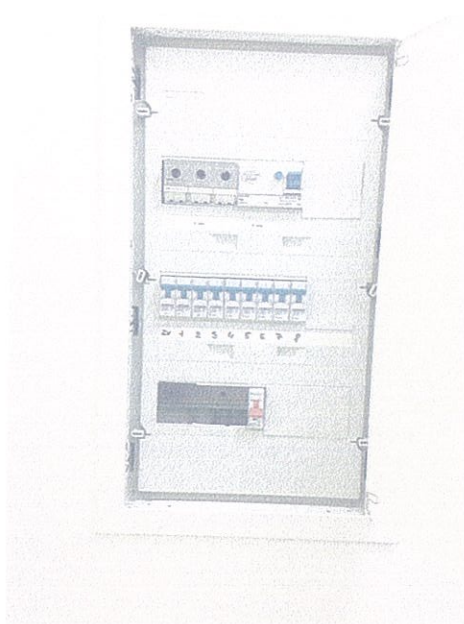
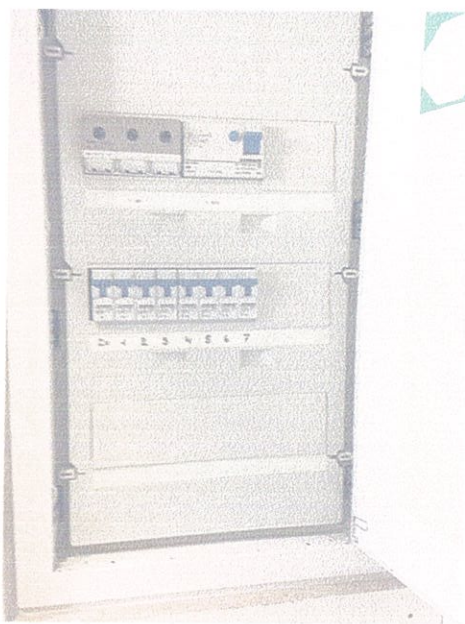


PRÍKLAD	PRÍKLAD
1. PRÍKLAD	2. PRÍKLAD
3. PRÍKLAD	4. PRÍKLAD
5. PRÍKLAD	6. PRÍKLAD
7. PRÍKLAD	8. PRÍKLAD
9. PRÍKLAD	10. PRÍKLAD
11. PRÍKLAD	12. PRÍKLAD
13. PRÍKLAD	14. PRÍKLAD
15. PRÍKLAD	16. PRÍKLAD
17. PRÍKLAD	18. PRÍKLAD
19. PRÍKLAD	20. PRÍKLAD
21. PRÍKLAD	22. PRÍKLAD
23. PRÍKLAD	24. PRÍKLAD
25. PRÍKLAD	26. PRÍKLAD
27. PRÍKLAD	28. PRÍKLAD
29. PRÍKLAD	30. PRÍKLAD
31. PRÍKLAD	32. PRÍKLAD
33. PRÍKLAD	34. PRÍKLAD
35. PRÍKLAD	36. PRÍKLAD
37. PRÍKLAD	38. PRÍKLAD
39. PRÍKLAD	40. PRÍKLAD
41. PRÍKLAD	42. PRÍKLAD
43. PRÍKLAD	44. PRÍKLAD
45. PRÍKLAD	46. PRÍKLAD
47. PRÍKLAD	48. PRÍKLAD
49. PRÍKLAD	50. PRÍKLAD
51. PRÍKLAD	52. PRÍKLAD
53. PRÍKLAD	54. PRÍKLAD
55. PRÍKLAD	56. PRÍKLAD
57. PRÍKLAD	58. PRÍKLAD
59. PRÍKLAD	60. PRÍKLAD
61. PRÍKLAD	62. PRÍKLAD
63. PRÍKLAD	64. PRÍKLAD
65. PRÍKLAD	66. PRÍKLAD
67. PRÍKLAD	68. PRÍKLAD
69. PRÍKLAD	70. PRÍKLAD
71. PRÍKLAD	72. PRÍKLAD
73. PRÍKLAD	74. PRÍKLAD
75. PRÍKLAD	76. PRÍKLAD
77. PRÍKLAD	78. PRÍKLAD
79. PRÍKLAD	80. PRÍKLAD
81. PRÍKLAD	82. PRÍKLAD
83. PRÍKLAD	84. PRÍKLAD
85. PRÍKLAD	86. PRÍKLAD
87. PRÍKLAD	88. PRÍKLAD
89. PRÍKLAD	90. PRÍKLAD
91. PRÍKLAD	92. PRÍKLAD
93. PRÍKLAD	94. PRÍKLAD
95. PRÍKLAD	96. PRÍKLAD
97. PRÍKLAD	98. PRÍKLAD
99. PRÍKLAD	100. PRÍKLAD

PROJEKTANT : ING. VLASTIMIL KRIZAN
 INVESTOR : ČESKÁ MĚSTSKÁ BANKA, NA PŘÍKOPĚ 28, PRAHA 1
 OBECNÍ ÚŘAD : ÚSTÍ NAD LABEM
 KACE : GOSTECKÝ
 ČNB ÚSTÍ NAD LABEM, KLÁŠTERNÍ 330/11, ÚSTÍ N.L.
 ZMĚNA UŽÍVÁNÍ – BYTŮ NA KANCELÁŘE
 OBŠAH :
 1. IV. NADZEMNÍ PODLAŽÍ
 MĚRITKO : 1 : 75
 ČÍSLO VÝKRESU : E-03.1



KABINY GPJ JSOU VYBĚRY V LÍSTKACH POD STŘEŠÍ	
PROJEKTANT : ING. ASTRID KŘÍŽAN	ING. ASTRID KŘÍŽAN
INVESTOR : ČESKÁ NÁRODNÍ BANKA, IVA PRÁKOVÉ 28, PRAHA 1	400 40 ÚSTÍ NAD LABEM
KRAJ : ÚSTÍ NAD LABEM	TEL: 400 709 377
AKCE : ÚSTĚČNÝ	WWW.ASTRIDKRIZAN.CZ
ČNB ÚSTÍ NAD LABEM, KLAŠTERNÍ 3301/11, ÚSTÍ N.L.	FORMÁT : ČERVEN 2015
ZMĚNA UŽIVÁNÍ – BYTÝ NA KANCELÁŘE	STUPĚŇ : DPS
OSAH : V. NADZEMNÍ PODLAŽÍ	ČÍSLO ZAKÁZKY : 577/2015
	MĚRÍTKO : ČÍSLO VÝKRESU : E-03.2
	1 : 75



Rozvaděče(viz foto) stávající – RZ se tohoto zařízení netýká