

Kupní smlouva

uzavřená podle § 2079 a násl. zákona č. 89/2012 Sb., občanský zákoník (dále také jako „OZ“)
(dále také jako „smlouva“)
mezi

Českou národní bankou

Na Příkopě 28

115 03 Praha 1

zastoupenou Ing. Zdeňkem Virusem, ředitelem sekce správní

a

Ing. Martinem Haroldem, ředitelem odboru společenské centrum

IČO 48136450

DIČ CZ48136450

(dále jen „kupující“)

a

Blažek Gastro s.r.o.

Dědinova 2004/5

148 00 Praha 4

zastoupenou Jiřím Blažkem, jednatelem

IČO 03882179

DIČ CZ03882179

provozovna:

Jihlavská 66

140 00 Praha 4

zapsaná v obchodním rejstříku vedeném Městským soudem v Praze, oddíl C, vložka 239366

(dále jen „prodávající“)

(dále kupující a prodávající společně také jako „smluvní strany“).

Článek I

Předmět smlouvy

1. Prodávající se touto smlouvou zavazuje na svůj náklad a nebezpečí kupujícímu dodat a uvést do provozu **1 ks elektrického kotle** za podmínek uvedených dále v této smlouvě (dále také jako „zboží“). Zboží bude nové, nepoužité a plně funkční.
2. Součástí dodávky zboží je dále:
 - a) odborná demontáž a odvoz stávajícího kotle;
 - b) doprava do místa plnění, odborná instalace nového kotle do stávajícího varného bloku na nerezový sokl HACCP a jeho uvedení do provozu;

- c) odborné seznámení určeného personálu kupujícího s obsluhou a údržbou nového kotle v délce nezbytné pro spolehlivé osvojení pravidel správné obsluhy a údržby kotle;
- d) dodání uživatelského manuálu v českém jazyce, záručního listu, prohlášení o shodě ke zboží;
- e) zajistit provedení ekologické likvidace stávajícího kotle;
- f) zajistit provedení elektrovevize nového kotle.

3. Specifikace zboží:

- výška: 900 mm
- šířka: 1.400 mm
- hloubka: 900 mm
- příkon: min. 32 KW - max. 40 KW
- přítok vody: R $\frac{3}{4}$
- objem kotle: 300 l
- další parametry: Nepřímý ohřev, automatické dopouštění vody do pláště kotle, teplotní rozsah nastavení 50 – 110 C, nesklopný kotel s hranatou vložkou, funkce šetrného vaření, funkce udržování nastavené teploty po dosažení bodu varu.

Bližší specifikace zboží je uvedena v příloze č. 2 této smlouvy.

4. Předmětem smlouvy je dále závazek prodávajícího provádět mimozáruční opravy po dobu záruky, pozáruční opravy a provádění preventivního servisu po dobu trvání této smlouvy. Preventivní servis bude prováděn ze strany prodávajícího pouze v případě, že je preventivní servis doporučován ze strany výrobce zařízení. Podle doporučení výrobce je četnost a rozsah prací uvedena do odst. 5 tohoto článku smlouvy.
5. Preventivní servis se zavazuje dle doporučení výrobce prodávající provádět v pravidelných intervalech vždy po 6 měsících a preventivní servis zahrnuje:
- kontrolu tlaku vody
 - kontrolu tlaku plynu
 - kontrolu těsnosti plynu
 - kontrolu těsnosti vnitřních vodních spojů
 - kontrolu hladiny vody v plášti kotlů
 - kontrolu vypouštěcích kohoutů
 - kontrolu těsnosti odpadu
 - kontrolu času ohřevu na provozní teplotu
 - kontrola elektrických spojů
 - kontrolu otevírání víka
 - promazání vyklápěcích systémů
 - vyčištění plynových hořáků
- (dále také jako „preventivní servis“).

První preventivní servis bude proveden prodávajícím 6 měsíců po dni předání zboží kupujícímu.

6. Prodávající se zavazuje při plnění podle této smlouvy dodržovat bezpečnostní požadavky uvedené v příloze č. 1 smlouvy.
7. Kupující se zavazuje řádně poskytnuté plnění převzít a zaplatit cenu podle čl. III smlouvy.

Článek II

Lhůta, místo a způsob předání, pověřené osoby

1. Prodávající se zavazuje dodat a uvést do provozu zboží ve lhůtě **do 40 kalendářních dnů** od podpisu této smlouvy.
2. Demontáž a odvoz stávajícího kotle včetně dodání, instalace a uvedení do provozu nového zboží včetně provedení elektrevize nového zboží bude moci být prováděna prodávajícím v pracovních dnech vždy nejdříve od 14:00 hodiny, či po domluvě s kupujícím ve dnech pracovního klidu tak, aby nebyl narušen provoz kupujícího. Konkrétní termín dohodnou pověřené osoby smluvních stran.
3. Místem plnění je Gastrokomplex kupujícího na adrese: Senovážná ulice 3, Praha 1.
4. Předání a převzetí zboží bude provedeno po řádném provedení činností dle čl. I odst. 1 a odst. 2 smlouvy, a to formou protokolu o předání a převzetí. Protokol bude podepsán pověřenými osobami smluvních stran.
5. Pověřenými osobami jsou:
 - **za kupujícího:**
Pavel Bartoš, tel.: +420 734 391 072, email: pavel.bartos@cnb.cz,
 - **za prodávajícího:**
Jiří Blažek, tel.: +420 602 372 998, email: blazek@blazekgastro.cz.

V případě, že dojde ke změně pověřených osob nebo jejich kontaktních údajů, je smluvní strana povinná neprodleně informovat o této změně druhou smluvní stranu formou e-mailu, bez povinnosti uzavření dodatku k této smlouvě.

Článek III

Cena a platební podmínky

1. Cena plnění dle čl. 1 odst. 1 a 2 smlouvy činí **518.000,- Kč bez DPH**, z toho:
 - a) cena za dodání zboží, včetně dopravy, instalace a uvedení zboží do provozu, seznámení pracovníků zadavatele s obsluhou a údržbou zboží a dodání manuálu, záručního listu, prohlášení o shodě ke zboží činí 512.000,- Kč bez DPH,
 - b) cena za odbornou demontáž a odvoz stávajícího kotle činí 4.500,- Kč bez DPH,
 - c) cena za ekologickou likvidaci stávajícího kotle činí 1.000,- Kč bez DPH,
 - d) cena za zajištění elektrevize zboží činí 500,- Kč bez DPH.
2. Cena uvedená v odst. 1 tohoto článku smlouvy zahrnuje veškeré náklady prodávajícího spojené s plněním podle této smlouvy.

3. Cena mimozáručních či pozáručních oprav bude stanovena jako součin skutečně odpracovaného času a hodinové sazby, která činí v pracovní dny (Po - Pá 6:00 - 22:00 hod.) 450,- Kč/hod. bez DPH, v pracovní dny (Po - Pá 22:00 - 6:00 hod.) 650,- Kč/hod. bez DPH a ve dnech pracovního volna a ve svátcích 650,- Kč/hod. bez DPH. K ceně mimozáruční či pozáruční opravy bude účtována cena za 1 výjezd technika/ů do místa plnění a zpět, která činí 450,- Kč bez DPH a zahrnuje dopravné a čas technika strávený na cestě. Dále bude k ceně mimozáruční či pozáruční opravy připočtena cena náhradních dílů podle odstavce 5 tohoto článku smlouvy.
4. Cena za provedení 1 preventivního servisu zboží podle čl. I odst. 5 této smlouvy činí 900,- Kč bez DPH a zahrnuje veškeré náklady prodávajícího spojené s tímto plněním.
5. Případné potřebné náhradní díly bude prodávající účtovat maximálně za cenu obvyklou v místě a čase plnění s tím, že pokud prodávající neposkytne kupujícímu svůj ceník, sdělí pověřenému pracovníkovi kupujícího cenu náhradních dílů, které hodlá k opravě použít. Kupující provede kontrolu cen, a buď tyto ceny odsouhlasí, nebo vyzve prodávajícího k jejich změně. Pokud by nedošlo k dohodě mezi kupujícím a prodávajícím o ceně náhradních dílů, zajistí tyto náhradní díly nebo materiál kupující sám a prodávající je povinen tyto díly k opravě použít. V případě, že kupující dodatečně zjistí, a to maximálně do doby 6 měsíců od dodání příslušného náhradního dílu, že prodávající dodal náhradní díl za cenu vyšší než obvyklou v místě a čase plnění, je prodávající povinen zjištěný rozdíl ceny oproti ceně obvyklé vyúčtovat jako slevu z ceny předmětného dílu, a to nejdéle do 10 dnů od obdržení výzvy kupujícího k poskytnutí slevy.
6. Cena plnění bude uhrazena na základě daňového dokladu, který je prodávající oprávněn vystavit nejdříve v den řádného předání a převzetí příslušného plnění.
7. Daňový doklad bude vedle náležitostí stanovených zákonem o DPH a § 435 OZ obsahovat i evidenční číslo smlouvy. Kupující je oprávněn vrátit daňový doklad prodávajícímu, nebude-li obsahovat stanovené náležitosti nebo bude-li obsahovat chybné údaje. Nová lhůta splatnosti začíná běžet dnem doručení bezvadného daňového dokladu.
8. Daňový doklad bude posílán elektronicky na adresu faktury@cnb.cz, přičemž daňový doklad musí být vložen jako příloha mailové zprávy ve formátu PDF. V jedné mailové zprávě smí být pouze jedna faktura (další faktury je třeba posílat jako další mailovou zprávu). Mimo vlastní fakturu může být přílohou mailu jedna až tři přílohy k faktuře ve formátech PDF, DOC, DOCX, XLS, XLSX. Nebude-li možné faktury zasílat elektronicky, zašle prodávající fakturu v analogové formě na adresu kupujícího:

Česká národní banka
sekce rozpočtu a účetnictví
odbor účetnictví
Na Příkopě 28
115 03 Praha 1.
9. Splatnost daňového dokladu je 14 dnů od doručení kupujícímu. Povinnost zaplatit je splněna odepsáním příslušné částky z účtu kupujícího ve prospěch účtu prodávajícího.
10. Smluvní strany se dohodly, že kupující je oprávněn započíst jakoukoli svou peněžitou pohledávku za prodávajícím, ať splatnou či nesplatnou, oproti jakékoli peněžité pohledávce kupujícího za prodávajícím.

Článek IV

Záruční, mimozáruční a pozáruční opravy a preventivní servis

1. Prodávající poskytuje kupujícímu na zboží záruku po dobu 24 měsíců. Záruční doba začíná běžet dnem podpisu protokolu o předání a převzetí zboží.
2. Po dobu záruky se zavazuje prodávající odstraňovat na vlastní náklady veškeré záruční vady a dále bude provádět odstraňování mimozáručních a pozáručních vad. Požadavky na odstranění záručních, mimozáručních a pozáručních vad budou prodávajícímu oznámeny telefonicky na telefonní číslo +420 241 408 131 nebo na mobilní číslo: +420 602 662 466 s následným písemným potvrzením ve stejný den e-mailem na adresu logistika@blazekgastro.cz.
3. Prodávající je povinen bez zbytečného odkladu nahlásit případnou změnu kontaktních údajů dle odstavce 2 tohoto článku smlouvy na e-mailovou adresu pověřené osoby za kupujícího, bez povinnosti uzavření dodatku k této smlouvě.
4. Veškeré záruční, mimozáruční a pozáruční opravy budou prováděny servisními technikami v místě plnění dle této smlouvy v pracovní dny v době od 06:00 hod. do 15:00 hod., s tím, že každá oprava bude ukončena nejpozději do 24 hodin od jejího telefonického oznámení v souladu s odst. 2 tohoto článku smlouvy, pokud se smluvní strany písemně nedohodnou jinak. Tato lhůta běží pouze v pracovní dny v pracovní době (tj. od 06:00 hod. do 15:00 hod). V případě, že se bude jednat o rozsáhlejší nebo materiálově náročnou opravu, smluvní strany si písemně dohodnou prodloužení lhůty pro odstranění takové vady.
5. O odstranění záruční, mimozáruční nebo pozáruční vady vyhotoví prodávající záznam o provedení opravy (servisní nebo montážní list), který bude podle okolností obsahovat přehled vyměněných náhradních dílů a spotřebního materiálu a podepíše jej pověřené osoby smluvních stran.
6. V případě, že prodávající nezahájí opravu řádně uplatněné záruční, mimozáruční nebo pozáruční vady ve stanovené nebo písemně dohodnuté lhůtě dle této smlouvy, je kupující oprávněn zabezpečit její odstranění na náklady prodávajícího třetí osobou. Tímto postupem kupujícího není dotčena záruka poskytnutá prodávajícím a prodávající je v prodlení se zahájením opravy záruční, mimozáruční nebo pozáruční vady až do doby jejího odstranění třetí osobou.
7. Konkrétní termín provedení pravidelného preventivního servisu v souladu s čl. I. odst. 4 a 5 smlouvy po dobu záruky dohodnou pověřené osoby smluvních stran, a to na vyzvu prodávajícího. V případě, že prodávající tuto vyzvu kupujícímu nedoručí a v důsledku toho nedojde k provedení pravidelného preventivního servisu, nebude důsledkem této skutečnosti omezení nebo zrušení záruky po dobu 24 měsíců podle odst. 1 tohoto článku smlouvy. Provádění preventivního servisu v souladu s čl. I. odst. 4 a 5 smlouvy po uplynutí záruční doby bude prodávající provádět do 14 dnů od doručení písemné výzvy ze strany kupujícího.
8. Prodávající garantuje dostupnost náhradních dílů minimálně po dobu 10 let ode dne podpisu protokolu předání a převzetí podle čl. II. odst. 4 smlouvy.

Článek V

Smluvní pokuty, úrok z prodlení

1. V případě prodlení prodávajícího s předáním zboží ve lhůtě stanovené v čl. II odst. 1 je kupující oprávněn požadovat po prodávajícím smluvní pokutu ve výši 1 000,- Kč za každý den prodlení.

2. V případě prodlení prodávajícího ve lhůtě stanovené v čl. IV odst. 4 pro ukončení opravy je kupující oprávněn požadovat po prodávajícím smluvní pokutu ve výši 500,- Kč za každou hodinu prodlení.
3. V případě, že prodávající neprovede preventivní servis dle čl. IV odst. 7, je kupující oprávněn požadovat po prodávajícím smluvní pokutu ve výši 2 000,- Kč za každý den prodlení.
4. V případě prodlení kupujícího s úhradou daňového dokladu je prodávající oprávněn požadovat úrok z prodlení podle nařízení vlády č. 351/2013 Sb.
5. Smluvní pokuty a úrok z prodlení jsou splatné do 14 dnů od doručení platebního dokladu povinné smluvní straně. Povinnost zaplatit je splněna odepsáním příslušné částky z účtu povinného ve prospěch účtu oprávněného.
6. Smluvní pokutou není dotčeno právo na náhradu škody.

Článek VI Součinnost kupujícího

1. Kupující umožní pracovníkům prodávajícího za podmínek stanovených v příloze č. 1 smlouvy – Bezpečnostní požadavky kupujícího, vstup do objektu.
2. Kupující se dále zavazuje:
 - umožnit pracovníkům prodávajícího přístup na sociální zařízení,
 - umožnit uložení věcí, uskladnění materiálu a pracovních nástrojů v souvislosti s prováděním plnění, a to s výjimkou svařovací techniky prodávajícího,
 - poskytnout, výlučně pro účely plnění smlouvy, možnost připojení na odběr el. energie 230/400 V a užitkové vody v místech, která určí pověřená osoba kupujícího.

Článek VII Přechod nebezpečí škody a vlastnické právo

1. Nebezpečí škody a vlastnické právo ke zboží přechází na kupujícího okamžikem podepsání protokolu o předání a převzetí.

Článek VIII Ukončení smlouvy

1. V případě, že některá ze smluvních stran podstatně poruší smluvní povinnost vyplývající pro ni z této smlouvy, je druhá smluvní strana oprávněna od smlouvy odstoupit.

Za podstatné porušení smlouvy se považuje zejména prodlení smluvní strany delší než 30 dní a/nebo taková jakost zboží, která nezaručuje bezpečné a řádné užívání zboží podle stanovených parametrů nebo opakovaný výskyt vad znemožňujících řádné užívání zboží. Za opakovaný výskyt se považují alespoň 3x stejné vady či 3x různé vady, bránící provozuschopnosti zboží.

Odstoupení od smlouvy je účinné doručením písemného oznámení o odstoupení druhé smluvní straně.

2. Tuto smlouvu může vypovědět kupující ve dvouměsíční (2) výpovědní době, jejíž běh počíná prvním dnem měsíce následujícího po doručení písemné výpovědi prodávajícímu.

Tuto smlouvu může vypovědět prodávající až po uplynutí záruční doby dle této smlouvy, a to ve dvouměsíční (2) výpovědní době, jejíž běh počíná prvním dnem měsíce následujícího po doručení písemné výpovědi prodávajícímu.

Smluvní strany se dohodly, že kupující je oprávněn kdykoliv v průběhu insolvenčního řízení zahájeného na majetek prodávajícího vypovědět tuto smlouvu, a to ve 14 denní výpovědní době, která počíná běžet dnem následujícím po doručení písemné výpovědi prodávajícímu.

Článek IX Ochrana osobních údajů

1. Dle § 6 zákona č. 101/2000 Sb., o ochraně osobních údajů, ve znění pozdějších předpisů (dále jen „ZOOU“), strany sjednaly:
- a) zpracování veškerých osobních údajů kupujícím, který je ve smyslu ZOOU zpracovatelem, probíhá podle ZOOU, zejména je zpracovatel povinen ve smyslu § 7 ZOOU splnit obdobně všechny povinnosti stanovené v § 5 ZOOU pro správce osobních údajů;
 - b) toto ujednání o zpracování osobních údajů se uzavírá za účelem zajištění evidence osob vstupujících do budovy ČNB a správy přístupového systému ČNB způsobem, v rozsahu a postupem dle smlouvy, jejímž je toto ujednání dle § 6 ZOOU součástí. Rozsah zpracování osobních údajů odpovídá účelu zpracování, tedy obsahuje identifikační osobní údaje (jméno, příjmení a číslo průkazu totožnosti zaměstnanců prodávajícího). Zpracování osobních údajů podle tohoto ujednání se sjednává na dobu existence závazkového vztahu vzniklého ze smlouvy, jejíž součástí je toto ujednání, nejpozději do likvidace posledního osobního údaje zpracovatelem ve smyslu povinnosti zlikvidovat osobní údaje podle ZOOU;
 - c) kupující poskytuje prodávajícímu následující záruky technického a organizačního zabezpečení ochrany osobních údajů:
 - veškeré materiály s osobními údaji jsou zajištěny v uzamykatelném nábytku v uzamčených prostorách v sídle kupujícího;
 - všechny osobní údaje jsou následně zpracovávány na PC, která jsou zabezpečena heslem, a jsou přístupná pouze vybraným zaměstnancům kupujícího;
 - organizace a povinnosti zaměstnanců kupujícího ohledně ochrany osobních údajů, jsou stanoveny ve vnitřním předpisu kupujícího.

Článek X Uveřejnění smlouvy

1. Prodávající si je vědom zákonné povinnosti kupujícího uveřejnit na svém profilu tuto smlouvu včetně všech jejích případných změn a dodatků.

2. Profilem kupujícího je elektronický nástroj, prostřednictvím kterého kupující jako veřejný zadavatel dle zákona č. 137/2006 Sb., o veřejných zakázkách, ve znění pozdějších předpisů (dále jen „ZVZ“) uveřejňuje informace a dokumenty ke svým veřejným zakázkám způsobem, který umožňuje neomezený a přímý dálkový přístup, přičemž profilem kupujícího v době uzavření této smlouvy je: <https://ezak.cnb.cz>.
3. Povinnost uveřejnění této smlouvy včetně jejích změn a dodatků je kupujícímu uložena § 147a ZVZ.
4. Uveřejnění bude provedeno dle ZVZ a příslušného prováděcího předpisu.

Článek XI Závěrečná ustanovení

1. Smlouva se uzavírá na dobu neurčitou, nabývá platnosti a účinnosti dnem podpisu oběma smluvními stranami.
2. Smlouva může být měněna a doplňována pouze formou písemných vzestupně číslovaných dodatků podepsaných oprávněnými zástupci obou smluvních stran, pokud tato smlouva nestanoví jinak.
3. Smlouva je vyhotovena ve čtyřech stejnopisech, z nichž kupující obdrží tři vyhotovení a prodávající jedno.
4. Přílohy jsou nedílnou součástí této smlouvy. Tato smlouva obsahuje následující přílohy:

Příloha č. 1 – Bezpečnostní pokyny kupujícího

Příloha č. 2 - Technický list zboží

V PRAG dne 24.8. 2016

V Praze dne 16.8. 2016

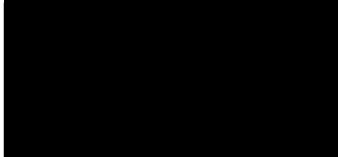
Za prodávajícího:


Blažek GASTRO s.r.o.
Jihlavská 524/60
140 00 Praha 4

IČ:  03882179

Jiří Blažek
jednatel

Za kupujícího;


Ing. Zdeněk Vírnis
ředitel sekce správní


Ing. Martin Harold
ředitel odboru společenské centrum

Příloha č. 1

Bezpečnostní pokyny kupujícího:

1. Prodávající odpovídá za to, že do objektů kupujícího (dále jen „ČNB“) budou vstupovat nebo vjíždět pouze jeho pracovníci, kteří jsou jmenovitě uvedeni na seznamu pracovníků schváleném ČNB (dále jen „seznam“). Tato povinnost se vztahuje i na posádky vozidel prodávající vjíždějících do garáží ČNB za účelem složení a naložení nákladu. Prodávající předloží seznam ČNB nejpozději v den podpisu smlouvy.
2. Seznam bude obsahovat tyto položky: název prodávajícího, adresu sídla prodávajícího, telefonní a emailový kontakt na prodávajícího, tituly, jména a příjmení pracovníků prodávajícího, čísla průkazů totožnosti pracovníků prodávajícího a pro vozidla bude uveden typ vozidla a registrační značka. Součástí seznamu je „Prohlášení o získání souhlasu subjektů osobních údajů se zpracováním osobních údajů v ČNB ve smyslu zákona č. 101/2000 Sb., o ochraně osobních údajů“. Prodávající v něm prohlásí a nese odpovědnost za to, že jeho pracovníci uvedení v seznamu vydali souhlas se zpracováním osobních údajů Českou národní bankou v rozsahu: titul, jméno, příjmení a číslo průkazu totožnosti. Důvodem předání těchto osobních údajů je zajištění evidence osob vstupujících do objektu ČNB a správy přístupového systému ČNB.
3. Požadavky na případné doplňky a změny schváleného seznamu pracovníků prodávajícího je nutno neprodleně oznámit ČNB. Případné doplňky a změny podléhají schválení ČNB. Pracovníci neschválení ze strany ČNB nemohou vstupovat do objektů ČNB, přičemž ČNB si vyhrazuje právo neuvádět důvody jejich neschválení.
4. Prodávající uvede pracovníky, pro které požaduje vystavení vstupních karet ke vstupu do objektu kupujícího. Vystavení vstupních karet podléhá schválení kupujícího. První vstupní karty budou vystaveny na náklady kupujícího. Každé další vystavení vstupní karty bude zpoplatněno částkou 240,- Kč (vč. DPH) s tím, že tato částka bude prodávajícímu vyfakturována. Vstupní karta se nebude platit v případech, kdy:
 - přestane fungovat bez viditelného mechanického poškození,
 - dojde-li ke změně příjmení,
 - byla-li karta odcizena a událost je doložitelná protokolem od Policie ČR.
5. Prodávající bude při zahájení činnosti vybaven základním počtem vstupních karet pro jednotlivé pracovníky podle schváleného seznamu. Vstupní karta umožní pracovníkovi prodávajícímu samostatný vstup do vyhrazených prostor objektu kupujícího a samostatný pohyb v nich. Vstupní karta bude nepřenositelná a bude vydávána odborem bankovní bezpečnosti a krizového řízení.
6. Vstupní karty budou vydávány kupujícím každému pracovníkovi prodávajícího jednotlivě proti podpisu, po předložení výpisu z rejstříku trestů, který nebude starší než tři měsíce. Výpis z rejstříku trestů bude vrácen pracovníkovi prodávajícího. Při převzetí vstupní karty bude pracovník prodávajícího poučen o způsobu používání vstupní karty a o režimu vstupu osob a vjezdu vozidel do objektu kupujícího a o pohybu v něm.

7. Pracovník prodávajícího, kterému byla vydána vstupní karta, je povinen okamžitě po zjištění ztráty, odcizení, zneužití, zničení nebo poškození vstupní karty, které brání jejímu řádnému užívání, toto oznámit odboru bankovní bezpečnosti a krizového řízení.
8. Při ukončení pracovního poměru pracovníka prodávajícího uvedeného v seznamu nebo při ukončení plnění podle smlouvy je prodávající povinen neprodleně vrátit vstupní karty odboru bankovní bezpečnosti a krizového řízení.
9. Kupující si vyhrazuje právo nevydat vstupní kartu pracovníkům prodávajícího bez udání důvodu.
10. Kupující si vyhrazuje právo vstupní kartu pracovníku prodávajícího odebrat z důvodu porušení režimu vstupu osob a vjezdu vozidel do objektu kupujícího nebo porušení režimu pohybu v něm.
11. Kupující si vyhrazuje právo odvolat schválené pracovníky prodávajícího ze seznamu bez udání důvodů. Schválení pracovníci musí dodržovat směrnice ČNB a pokyny ostrahy pro vstup do vyhrazených prostor a pro pobyt v nich.
12. Pracovníci prodávajícího jsou povinni podrobit se při každém vstupu do objektu ČNB bezpečnostní kontrole prováděné bankovními policisty.
13. Kupující si vyhrazuje právo nepustit do objektů ČNB pracovníka prodávajícího, který je zjevně pod vlivem alkoholu, drog nebo jiné omamné látky.
14. Vstup do objektů ČNB se zvířaty je zakázán.
15. Vstup soukromých návštěv do vnitřních prostor objektů ČNB je zakázán. Pro tyto účely je možné využít určené návštěvní místnosti.
16. Proávající a jeho pracovníci budou věnovat při plnění díla v oblasti požární ochrany zvýšenou pozornost:
 - dodržování právních předpisů o požární ochraně,
 - předpisům kupujícího při provádění požárně nebezpečných prací se zvýšeným požárním nebezpečím (svařování, řezání plamenem, pájení, broušení, rozbrušování apod.),
 - průrazům a průchodům u rozvodů instalací a technologií hranicemi požárních úseků, včetně zachování, obnovení nebo nového vyhotovení jejich protipožárních ucpávek.
17. Proávající se zavazuje zajistit, že jeho pracovníci, jakož i pracovníci případných jeho subdodavatelů, kteří se budou na plnění podle této smlouvy podílet, zachovají mlčenlivost o všech skutečnostech, se kterými se v průběhu plnění seznámí a které nejsou veřejně známy.
18. Povinnost mlčenlivosti není časově omezena.
19. V případě mimořádné události se pracovníci prodávajícího musí řídit pokyny bankovních policistů nebo dozorců zaměstnance ČNB a dále instrukcemi vyhlášenými vnitřním rozhlasem.
20. Pracovníci prodávajícího nesmí vnášet do prostor ČNB nebezpečné předměty, jako jsou střelné zbraně, výbušniny, hořlavé kapaliny, tlakové lahve apod. O tom, co je a není nebezpečný předmět, rozhodují bankovní policisté v souladu s vnitřními předpisy ČNB.
21. Fotografování a pořizování videozáznamů je ve všech prostorech objektů ČNB zakázáno. Výjimku tvoří pořizování dokumentace technických havárií a poruch. Konkrétní případ

musí předem písemně povolit ředitel odboru bankovní bezpečnosti a krizového řízení nebo ředitel příslušné pobočky ČNB.

22. Ve všech prostorech objektů ČNB je přísný zákaz kouření a používání otevřeného ohně. O povolení k provedení požárně nebezpečné práce se zvýšeným požárním nebezpečím požádá prodávající písemnou formou dozorcujícího zaměstnance ČNB, a to vždy nejpozději jeden pracovní den před zahájením prací.
23. Pracovníci prodávajícího se musí zdržet poškozování či zcizení majetku ČNB, a dále nevhodného chování vůči zaměstnancům a návštěvníkům ČNB.
24. Pracovníci prodávajícího uvedení na seznamu se musí před započatím výkonu práce v objektech kupujícího prokazatelně seznámit s „Pravidly pro smluvní partnery ČNB k zajištění bezpečnosti a ochrany zdraví při práci, požární ochrany a ochrany životního prostředí v ČNB“ (dále jen „pravidla“). Pravidla budou v listinné formě předána zástupci prodávajícího požárním a bezpečnostním technikem ČNB. Zástupce prodávajícího s pravidly seznámí všechny dotčené pracovníky prodávajícího.
25. Kupující je oprávněn v objektu ČNB kdykoliv podrobit kontrole kteréhokoliv pracovníka prodávajícího uvedeného na seznamu z dodržování požární ochrany, bezpečnosti práce a výše uvedených ustanovení.



Electrolux

**thermaLine Prothermetic
varný kotel, 300L, EL, hranatý,
(S90)**

Pol. č.: _____

Model: _____

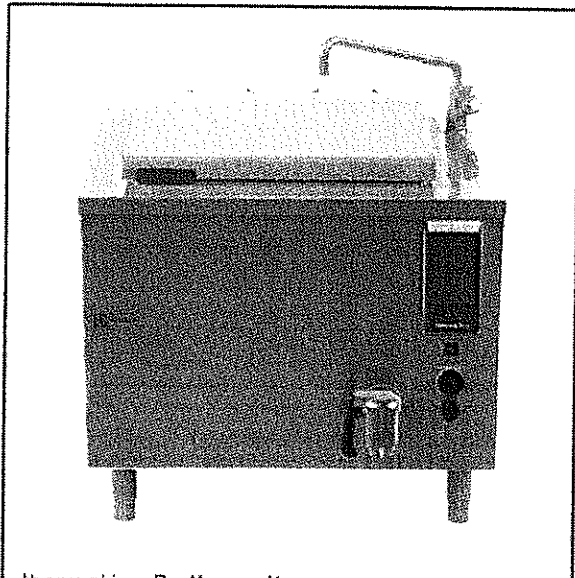
Projekt: _____

SIS # _____

AIA # _____



Electrolux



thermaLine Prothermetic
varný kotel, 300L, EL, hranatý, (S90)

586564 (PBEN30EGEO) Kotel, elektrický, 300L,
hranatá vložka, instalace na
sokl 100mm (S90)

Zkrácená specifikace

Položka č.

Kotel, elektrický, 300L, hranatá vložka, instalace na sokl 100mm (S90)

Uzavřený nepřímý ohřev pomocí boosteru (integrovaného bojleru) zajišťuje vyhřívání duplikátoru pomocí saturované páry o max. teplotě až 125°C a max. tlaku v duplikátoru 1,5bar. Teplotní rozsah: 50°-110°C. Automatický odvězduškovací systém s bezpečnostním ventilem kompletně ukrytým pod vnějším opláštěním. Ovládání TouchControl - HD DOTYKOVÝ PANEL, více jak 20 jazyků vč. češtiny. Možnost vícetázového programování, ukládání receptů, automatické programy. Speciální funkce SOFT pro jemné a mléčné pokrmy, které mají tendenci se napalovat.

Možnosti instalace: samostatně stojící v prostoru, stojící u zdi, do varného bloku záda-na-záda. Určeno pro instalaci na hygienický stavební sokl o výšce 100mm nebo nerezový sokl či nohy (viz. extra příslušenství).

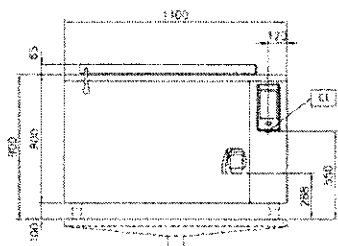
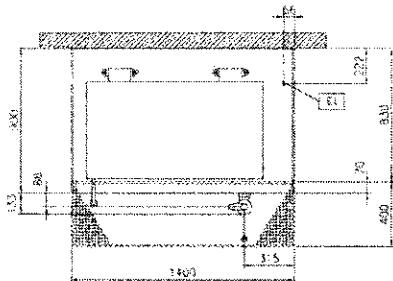
Hlavní funkce a vlastnosti

- Zařízení je určeno pro vaření, napařování, dušení a obdobné tepelné úpravy.
- GN kompatibilita vložky kotle umožňuje vaření jak v zavěšených GN nádobách tak přímo v kotli (za použití falešného perforovaného dna).
- Velký průměr vypouštěcího kohoutu umožňuje bezpečné a snadné vyprázdnění obsahu kotle.
- Vrchní část varné vložky izolována vypěněním z důvodu bezpečnosti práce.
- Vysoce kvalitní tepelná izolace vany nejen šetří energii ale také snižuje vyzařované teplo, zrychluje náběh výkonu.
- Snadno rozebíratelný a čistitelný vypouštěcí kohout.
- Certifikovaný stupeň ochrany proti vodě: IPX6
- Vestavěná teplotní čidla pro přesnou kontrolu a regulaci procesu vaření.
- USB konektivita - nahrávání a stahování receptů a HACCP dat, aktualizace softwaru. Možnost napojení na síťový systém sběru HACCP dat (viz. extra příslušenství).

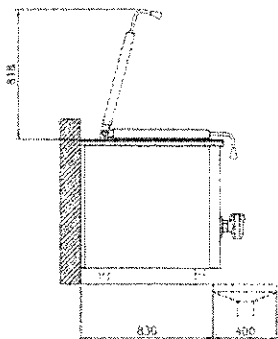
Konstrukce

- Varná vložka z kyselinovzdorného nerez 1.4435 (AISI-316L). Duplikátor z kyselinovzdorného nerez 1.4404 (AISI316L) - konstruován pro přetlak 1.5bar.
- Vnější panely i vnitřní rámová konstrukce vyrobeny z nerez ocele AISI304-1.4301.
- Bezpečnostní ventil zabráňující přetlakování páry v duplikátoru.
- 2" vypustní kohout pro rychlé vypuštění
- Minimální výskyt jakýchkoliv spár pro snadné čištění a maximální hygienický standard.
- Možnost provedení s přípravou pro napojení na systém energetické optimalizace (hlídání odběrového maxima) a bezpečnostní kontakty (EO/PK). (viz. extra příslušenství)

SCHVÁLENO: _____

Zepředu

Shora


- CW = Napojení studené vody
- EI = Elektrické napojení
- EQ = Zemnicí šroub
- HWI = Napojení teplé vody

Boční

Elektro

Napětí: 586564 (PBEN30EGEO) 400 V/3N ph/50/60 Hz
Celkový příkon: 36.2 kW

Hlavní informace

Uspořádání: Hranatý, Nesklopný, Volně stojící
Teplotní rozsah MIN: 50 °C
Teplotní rozsah MAX: 110 °C
Šířka vany: 1056 mm
Výška vany: 571 mm
Hloubka vany: 556 mm
Vnější rozměry, Výška: 800 mm
Vnější rozměry, Šířka: 1400 mm
Vnější rozměry, Hloubka: 900 mm
Netto váha: 285 kg
Využitelný objem: 300 L
Dvouplášťové víko: ✓
Typ ohřevu: Nepřímý
Spotřeba energie, min,max: 0 - 0 kW/h



thermaLine Prothermetic
varný kotel, 300L, EL, hranatý, (S90)

Společnost si vyhrazuje právo provádět změny v produktech bez předchozího upozornění. Všechny informace byly správné v době tisku

2015.11.18

Extra příslušenství

- Síto na výrobu noků, 80 a 100L kotle a pánve. Určeno pro kotle řady S90, P-BON, P-BOT, všechny modely P-BEN, P-PEN a P-UET. PNC 910053
- Štěrka pro použití se sítem na výrobu noků, Pro kotle a pánve thermaLine PNC 910058
- Falešné perforované dno pro 300L hranaté kotle. PNC 910183
- Vymezovací rámeček pro zavěšení GN 1/1 nádob. Vyrobeno z nerezů AISI 304. Rám se umísťuje na hranu kotle/pánve podélně. Konkrétní počet se liší podle objemu kotle/pánve. Určeno pro kotle a pánve BEN, PEN, UET, UEN, PBEN, PPEN, PUET, PFET, PFEN PNC 910191
- Měrka a síto výpustního ventilu pro hranaté kotle 300L. PNC 912482
- Sada 4 nožiček (v. 100mm) a spodního krycího panelu pro nesklopné kotle a pánve - příslušenství instalovatelné pouze při výrobě PNC 912701
- Nerezový sokl pro nesklopné kotle a pánve thermaLine 900, šířka: 1400mm, výška: 100mm (S90). Pro stojící U ZDI nebo ZÁDA-NA-ZÁDA. Příslušenství montované na zařízení přímo ve výrobě. PNC 912714
- Hlavní vypínač elektrického proudu - 60A, instalováno ve výrobě PNC 912774
- Oplachová sprcha - nesklopné modely. Příslušenství instalováno do levé nohy/konzole z výroby. PNC 912778
- Externí "TOUCH-PANEL" pro nesklopné kotle a pánve Prothermetic (PxxN) - příslušenství instalovatelné při výrobě. PNC 912783
- Ukončovací lišta LEVÁ, 6mm, pro Prothermetic PxxN thermaLine 90 PNC 912795
- Ukončovací lišta PRAVÁ, 6mm, pro Prothermetic PxxN thermaLine 90 PNC 912796
- Spojovací pásek Thermodul 900mm: spojení modulární prvku therma90 (vlevo) s PxxT Prothermetic sklopné (vpravo); nebo PxxN (vlevo) k PxxT (vpravo); thermaLine 90 PNC 912975
- Spojovací pásek Thermodul 900mm: spojení PxxT Prothermetic sklopné (vlevo) s modulárním prvkem therma90 (vpravo); nebo PxxT (vlevo) k PxxN (vpravo); thermaLine 90 PNC 912976



