

**Kupní smlouva
uzavřená ve prospěch třetí osoby**

Smluvní strany:

Česká národní banka

Na Příkopě 28

115 03 Praha 1

zastoupená: Ing. Zdeňkem Viriusem, ředitelem sekce správní

a

Bc. Jiřím Prančem, ředitelem odboru bankovní bezpečnosti

IČO: 48136450

DIČ: CZ48136450

(dále také jen „objednatel“)

a

TACTICAL DC s.r.o.

zapsaná v obchodním registru Okresného soudu v Banské Bystrici, oddíl sro, vložka 16186/S

se sídlem: Pod dráhami 1960/15, 960 01 Zvolen, Slovenská republika

zastoupená: Miroslavem Daxnerem, jednatelem společnosti

IČO: 44599854

DIČ: SK2022774875

bankovní spojení: Raiffeisen Bank, a.s., č. účtu: 121053002/5500

(dále jen „dodavatel“)

a

Česká republika – Ministerstvo vnitra

Policejní prezidium České republiky

Ředitelství logistického zabezpečení

se sídlem: Nad Štolou 936/3, 170 34 Praha 7

zastoupená: plk. Ing. Milanem Grohmannem, ředitelem ředitelství logistického zabezpečení

IČO: 00007064

DIČ: CZ00007064

(dále také jen „příjemce“).

Preambule

Česká národní banka touto smlouvou poskytuje plnění dle této smlouvy, blíže specifikované v čl. I této smlouvy, pro potřeby plnění úkolů Policie České republiky, ve prospěch třetího, a to na základě Memoranda o vzájemné spolupráci uzavřeného dne 16. 2. 2022 s Policií České republiky. Příjemce plnění, Česká republika – Ministerstvo vnitra, Policejní prezidium České republiky, je smluvní stranou této smlouvy a bude plnění dle této smlouvy přebírat a uplatňovat reklamaci případných vad plnění. Cenu plnění uhradí objednatel po převzetí plnění v souladu s touto smlouvou. Příjemce podpisem této smlouvy vyjadřuje souhlas s jejím obsahem a s poskytnutím plnění ve svůj prospěch.

Článek I Předmět smlouvy

1. Dodavatel se touto smlouvou zavazuje dodat **objednateli 160 kusů taktických kalhot a 105 kusů taktických košil dle technické specifikace uvedené v příloze č. 1 této smlouvy** (dále jen „předmět smlouvy“).
2. Objednatel se zavazuje zaplatit cenu podle čl. III smlouvy.

Článek II Lhůta, místo a podmínky předání a převzetí

1. Smluvní strany se dohodly, že dodavatel **nejpozději do 2 měsíců** od podpisu této smlouvy zapůjčí příjemci vzorek **1 ks taktických kalhot a 1 ks taktických košil od každé velikosti** uvedené v příloze č. 1 této smlouvy k vyzkoušení. Příjemce **nejpozději do 30 dnů** od předání vzorků písemně sdělí pověřené osobě dodavatele počet požadovaných kusů a velikostí.
2. Celý předmět smlouvy bude dodavatelem předán příjemci **nejpozději do 30. 11. 2024**.
3. Dodavatel sdělí pověřeným osobám příjemce a objednatele podle odst. 5 tohoto článku konkrétní datum předání předmětu smlouvy nejméně 3 pracovní dny předem.
4. Místo předání předmětu smlouvy je na adrese sídla příjemce: Na Baních 1304, 156 00 Praha 5 – Zbraslav.
5. Předmět smlouvy bude předán protokolem o předání a převzetí, který jsou oprávněni podepsat:

za dodavatele:

za příjemce:

za objednatele:

6. Smluvní strany se zavazují, že změny v údajích uvedených v odst. 5 tohoto článku oznámí bez prodlení ostatním smluvním stranám (po převzetí předmětu smlouvy již změna nebude oznamována objednateli), a to na e-mailové adresy pověřených osob ostatních smluvních stran v odst. 5 tohoto článku, bez povinnosti uzavření dodatku k této smlouvě.
7. Předmět smlouvy převezme příjemce, jako osoba, v jejíž prospěch je plněno. Objednatel se bude účastnit předání a převzetí předmětu smlouvy a bude podepisovat předávací protokol, avšak nikoli jako přebírající, tímto bude výlučně příjemce.
8. Příjemce je povinen dodaný předmět smlouvy prohlédnout do 15 dnů od jeho převzetí. V případě zjištění nesouladu příjemce tuto skutečnost neprodleně sdělí dodavateli, a to na e-mailovou adresu pověřené osoby dodavatele dle odst. 5 tohoto článku. Dodavatel je povinen neprodleně zajistit výměnu vadných položek předmětu smlouvy,

a to nejpozději do 30 dnů od sdělení příjemce. Dodávka vadných položek předmětu smlouvy nemá vliv na lhůtu uvedenou v odst. 2 tohoto článku.

- Objednatel si vyhrazuje možnost prodloužit lhůtu dle odst. 2 tohoto článku, a to přiměřeně okolnostem, na základě písemné a odůvodněné žádosti dodavatele, ve které dodavatel doloží, že objektivně nemůže pokračovat v plnění dle této smlouvy z důvodu neposkytnutí povinné a nezbytné součinnosti objednatele nebo příjemce, nebo z důvodu skutečností stojících na straně dodavatele, které ani dodavatel jednající s náležitou péčí nemohl předvídat a které sám nezpůsobil (včetně např. výpadku či zdržení v dodavatelsko-odběratelském řetězci, výpadku v pracovní síle dodavatele z důvodu opatření uložených orgány veřejné moci, nikoli však v důsledku protiprávního jednání dodavatele, zdržení v plnění jiných smluvních partnerů objednatele, kterého se předmět smlouvy dle této smlouvy dotýká a které nebylo způsobeno objednatelem). Žádost dodavatele dle tohoto odstavce musí být objednateli doručena v dostatečném předstihu před uplynutím předmětné lhůty a musí obsahovat i návrh jejího prodloužení, ten však není pro objednatele závazný. Úprava lhůty bude provedena formou dodatku ke smlouvě.

Článek III Cena a platební podmínky

- Celková cena předmětu smlouvy dle čl. I činí **1 030 500 Kč bez DPH**, přičemž cena za **160 kusů taktických kalhot** činí **768 000 Kč bez DPH** a cena za **105 kusů taktických košil** činí **262 500 Kč bez DPH**.
- K cenám uvedeným v odst. 1 tohoto článku bude účtována DPH v sazbě platné v den uskutečnění zdanitelného plnění. Ceny zahrnují veškeré náklady dodavatele spojené s plněním podle této smlouvy.
- Cenu předmětu smlouvy uhradí objednatel dodavateli na základě daňového dokladu vystaveného dodavatelem nejdříve v den předání a převzetí plnění.
- Doklad k úhradě (fakturu) zašle dodavatel elektronicky jako přílohu e-mailové zprávy na adresu faktury@cnb.cz ve formátu ISDOC. Pokud není možné vytvořit doklad ve formátu ISDOC, je možné zasílat jej ve formátu PDF. V jedné e-mailové zprávě smí být pouze jeden doklad k úhradě. Mimo vlastní doklad k úhradě může být přílohou e-mailové zprávy jedna až sedm příloh k dokladu ve formátech PDF, DOC, DOCX, XLS, XLSX. Přijaty budou i doklady k úhradě v jiném formátu, který bude v souladu s evropským standardem elektronické faktury. Nebude-li možné zaslat doklad k úhradě elektronicky, zašle jej dodavatel v analogové formě na adresu:

Česká národní banka
sekce rozpočtu a účetnictví
odbor účetnictví
Na Příkopě 28
115 03 Praha 1

- Doklad k úhradě bude obsahovat údaje podle § 435 zákona č. 89/2012 Sb., občanský zákoník, ve znění pozdějších předpisů (dále jen „občanský zákoník“) a bankovní účet, na který má být placeno a který je uveden v záhlaví této smlouvy nebo který byl později aktualizován dodavatelem (dále jen „určený účet“). Daňový doklad bude nadto obsahovat náležitosti stanovené v zákoně o dani z přidané hodnoty. Nezbytnou náležitostí každého dokladu je také číslo této smlouvy (ve formátu ISDOC v poli ID ve skupině Contract

References), nebo číslo objednávky (ve formátu ISDOC v poli External_Order_ID ve skupině OrderReference), jsou-li objednávky v rámci smlouvy vystavovány. Pokud doklad bude postrádat některou ze stanovených náležitostí nebo bude obsahovat chybné údaje, je objednatel oprávněn jej vrátit dodavateli, a to až do lhůty splatnosti. Nová lhůta splatnosti začíná běžet dnem doručení bezvadného dokladu k úhradě.

6. V případě, že bude v dokladu k úhradě uveden jiný než určený účet, je pověřený zaměstnanec dodavatele povinen na základě výzvy objednatele sdělit na e-mailovou adresu, ze které byla výzva odeslána, zda má být zaplaceno na bankovní účet uvedený v dokladu, nebo na určený účet. V tomto případě se doklad k úhradě nevrací s tím, že lhůta splatnosti začíná běžet až dnem doručení sdělení dodavatele podle předchozí věty.
7. Splátnost daňového dokladu je 14 dnů od doručení objednateli. Povinnost zaplatit je splněna odepsáním příslušné částky z účtu objednatele ve prospěch účtu dodavatele.
8. Smluvní strany se dohodly, že objednatel je oprávněn započíst jakoukoli svou peněžitou pohledávku za dodavatelem, ať splatnou či nesplatnou, oproti jakékoli peněžité pohledávce dodavatele za objednatelem, ať splatné či nesplatné.

Článek IV Záruka za jakost

1. Dodavatel poskytuje na dodaný předmět smlouvy záruku v délce **minimálně 24 měsíců**. Záruční doba počíná běžet dnem převzetí předmětu smlouvy.
2. Reklamacie vad uplatňuje příjemce u dodavatele, a to na telefonní číslo dodavatele [REDACTED] s následným písemným potvrzením e-mailem na e-mailovou adresu dodavatele [REDACTED] nebo pouze e-mailem na výše uvedenou e-mailovou adresu dodavatele.
3. Každá záruční vada bude řádně odstraněna a konkrétní položka předmětu smlouvy bude předána zpět příjemci nejpozději do 30 dnů ode dne předání k opravě záruční vady dodavateli, nedohodnou-li se příjemce s dodavatelem jinak.

Článek V Vlastnické právo a nebezpečí škody

Vlastnické právo a nebezpečí škody přechází na příjemce okamžikem podepsání protokolu o předání a převzetí předmětu smlouvy dle čl. II odst. 5 této smlouvy.

Článek VI Smluvní pokuta, úrok z prodlení

1. V případě prodlení dodavatele ve lhůtě pro předání předmětu smlouvy podle čl. II odst. 2 této smlouvy je objednatel oprávněn požadovat smluvní pokutu ve výši 10 000 Kč za každý den prodlení.
2. V případě prodlení dodavatele s odstraněním záruční vady ve lhůtě stanovené dle čl. IV odst. 3 této smlouvy je příjemce oprávněn požadovat smluvní pokutu ve výši 1 000 Kč za každý započatý den prodlení.
3. V případě, že se ukáže tvrzení dodavatele uvedené v čl. IX odst. 1 a 3 této smlouvy jako nepravdivé nebo poruší-li dodavatel závazek stanovený v čl. IX odst. 2 této smlouvy, vzniká objednateli nárok na smluvní pokutu ve výši 100 000 Kč za každé jednotlivé nepravdivé tvrzení dodavatele či za každé porušení závazku dodavatele.

4. V případě prodlení dodavatele v kterémkoliv lhůtě dle čl. IX odst. 4 a 5 této smlouvy je objednatel oprávněn účtovat dodavateli smluvní pokutu ve výši 1 000 Kč za každý pracovní den prodlení.
5. V případě porušení kterékoli povinnosti dodavatele podle čl. IX odst. 7 této smlouvy je objednatel oprávněn požadovat po dodavateli smluvní pokutu ve výši 500 Kč, a to za každý zjištěný případ takového porušení.
6. V případě porušení povinnosti dodavatele dle čl. X je objednatel oprávněn požadovat smluvní pokutu ve výši 20 000 Kč za každé jednotlivé porušení mlčenlivosti.
7. V případě prodlení objednatele s úhradou daňového dokladu je dodavatel oprávněn požadovat po objednateli úrok z prodlení podle nařízení vlády č. 351/2013 Sb.
8. Splatnost dokladu k úhradě smluvní pokuty nebo úroku z prodlení je 14 dnů od doručení příslušného dokladu povinné smluvní straně.
9. Smluvní pokutou není dotčeno právo na náhradu škody.

Článek VII Odstoupení od smlouvy a výpověď

1. Objednatel si vyhrazuje právo odstoupit od této smlouvy v celém či částečném rozsahu v případě, že:
 - a) dodaný předmět smlouvy nebude splňovat veškerou specifikaci dle přílohy č. 1 této smlouvy,
 - b) dodavatel bude v prodlení s dodávkou předmětu smlouvy delším než 30 dnů.
2. Smluvní strany se dohodly, že objednatel je oprávněn odstoupit od této smlouvy kdykoliv v průběhu insolvenčního řízení zahájeného na majetek dodavatele.
3. Objednatel je oprávněn odstoupit od této smlouvy, a to i v její jakékoliv části, v případě, kdy na základě písemné informace od dodavatele či z vlastní iniciativy shledá, že dodavatel nebo jeho kterýkoliv poddodavatel se stane určenou osobou nebo dodavatel neuzavře dodatek ke smlouvě ve smyslu čl. IX odst. 5 této smlouvy nebo dodavatel poruší povinnost nezpřístupnit jakékoliv určené osobě (není-li jí sám) nebo v její prospěch žádné finanční prostředky ani hospodářské zdroje získané v souvislosti s plněním dle této smlouvy, a to přímo ani nepřímo, nebo povinnost dodat či poskytnout plnění, které neporušuje žádným způsobem jakékoliv platné právní předpisy vydané zejména orgány Evropské unie.
4. Odstoupení od smlouvy je účinné doručením písemného oznámení o odstoupení dodavateli.
5. Objednatel je oprávněn vypovědět tuto smlouvu, a to i v její jakékoliv části, bez výpovědní doby v případě, kdy na základě písemné informace od dodavatele či z vlastní iniciativy shledá, že dodavatel se stane určenou osobou nebo dodavatel neuzavře dodatek ke smlouvě ve smyslu čl. IX odst. 5 této smlouvy nebo dodavatel poruší povinnost nezpřístupnit jakékoliv určené osobě (není-li jí sám) nebo v její prospěch žádné finanční prostředky ani hospodářské zdroje získané v souvislosti s plněním dle této smlouvy, a to přímo ani nepřímo, nebo povinnost dodat či poskytnout plnění, které neporušuje žádným způsobem jakékoliv platné právní předpisy vydané zejména orgány Evropské unie. Tato výpověď je účinná dnem jejího doručení dodavateli.

Článek VIII

Uveřejnění smlouvy a skutečně uhrazené ceny

1. Dodavatel si je vědom zákonné povinnosti objednatele uveřejnit na svém profilu tuto smlouvu včetně všech jejích případných změn a dodatků a výši skutečně uhrazené ceny za plnění této smlouvy.
2. Profilem objednatele je elektronický nástroj, prostřednictvím kterého objednatel, jako veřejný zadavatel dle zákona č. 134/2016 Sb., o zadávání veřejných zakázek (dále jen „ZZVZ“), uveřejňuje informace a dokumenty ke svým veřejným zakázkám způsobem, který umožňuje neomezený a přímý dálkový přístup, přičemž profilem objednatele v době uzavření této smlouvy je <https://ezak.cnb.cz/>.
3. Povinnost uveřejňování dle tohoto článku je objednateli uložena § 219 ZZVZ.
4. Uveřejňování bude prováděno dle ZZVZ a příslušného prováděcího předpisu k ZZVZ.

Článek IX

Další povinnosti dodavatele

1. Dodavatel potvrzuje, že ke dni účinnosti této smlouvy není osobou uvedenou v příloze I nařízení Rady (EU) č. 269/2014 ze dne 17. března 2014 o omezujících opatřeních vzhledem k činnostem narušujícím nebo ohrožujícím územní celistvost, svrchovanost a nezávislost Ukrajiny, ve znění jeho změn (dále také jako „nařízení č. 269/2014“), nebo v příloze I nařízení Rady (EU) č. 208/2014 ze dne 6. března 2014 o omezujících opatřeních vůči některým osobám, subjektům a orgánům vzhledem k situaci na Ukrajině, ve znění jeho změn (dále také jako „nařízení č. 208/2014“), nebo v příloze I nařízení Rady (ES) č. 765/2006 ze dne 18. května 2006 o omezujících opatřeních vůči prezidentu Lukašenkovi a některým představitelům Běloruska, ve znění jeho změn (dále také jako „nařízení č. 765/2006“), nebo v příloze rozhodnutí Rady 2014/145/SZBP ze dne 17. března 2014 o omezujících opatřeních vzhledem k činnostem narušujícím nebo ohrožujícím územní celistvost, svrchovanost a nezávislost Ukrajiny, ve znění jeho změn (dále také jako „rozhodnutí 2014/145/SZBP“). Osoba uvedená v příloze I nařízení č. 269/2014 nebo v příloze I nařízení č. 208/2014 nebo v příloze I nařízení č. 765/2006 nebo v příloze rozhodnutí Rady 2014/145/SZBP bude dále označována jako „určená osoba“.
2. Dodavatel se současně zavazuje, že určeným osobám dle předchozího odstavce (není-li jí sám) nebo v jejich prospěch nepřístupní žádné finanční prostředky ani hospodářské zdroje získané v souvislosti s plněním dle této smlouvy, a to přímo ani nepřímo.
3. Dodavatel dále potvrzuje, že plnění jím poskytované dle této smlouvy neporušuje žádným způsobem jakékoliv platné právní předpisy vydané zejména orgány Evropské unie [tj. zejména zakazy dovozu výrobků ze železa a oceli ve smyslu nařízení Rady (EU) č. 2022/428 ze dne 15. března 2022, kterým se mění „základní“ nařízení (EU) č. 833/2014, nebo nařízení Rady (EU) č. 2022/355 ze dne 2. března 2022, kterým se mění „základní“ nařízení (ES) č. 765/2006 o omezujících opatřeních vzhledem k situaci v Bělorusku apod.]. Objednatel je oprávněn při porušení této povinnosti dodavatele plnění nepřevzít v jakékoliv jeho části.
4. V případě, že by v průběhu účinnosti této smlouvy dodavatel nebo jeho jakýkoliv poddodavatel naplnili definiční znaky určeného subjektu nebo se dodavatel stal určenou osobou, je dodavatel povinen o takové skutečnosti objednatele bez zbytečného odkladu, nejpozději do 2 pracovních dnů od nastání takové skutečnosti, písemně informovat.

5. Dojde-li za dobu účinnosti této smlouvy ke změnám v kterémkoliv z výše uvedených nařízení Rady (EU) či rozhodnutí Rady nebo k přijetí jakékoliv jiné nové legislativy tak, že bude nezbytné dát tuto smlouvu s nařízením Rady (EU), rozhodnutím Rady nebo jinou novou legislativou do souladu, zavazují se smluvní strany uzavřít písemný dodatek k této smlouvě, jehož předmětem bude úprava či doplnění práv a povinností smluvních stran v rámci této smlouvy (sankční mechanismy či nové možnosti ukončení smlouvy z toho nevyjímaje), a to bez zbytečného odkladu, nejpozději do 15 pracovních dnů poté, co změny nařízení Rady (EU), rozhodnutí Rady či jiná nová legislativa nabydou platnosti, nedohodnou-li se smluvní strany jinak.
6. Vznikne-li objednateli v souvislosti s nepravdivým prohlášením nebo porušením povinností dodavatele dle tohoto článku smlouvy jakákoliv škoda, je dodavatel tuto škodu objednateli povinen v plné výši nahradit.
7. Dodavatel se dále zavazuje, že v souvislosti s plněním této smlouvy:
 - a) zajistí legální zaměstnávání osob a férové a důstojné pracovní podmínky pro všechny pracovníky podílející se na plnění této smlouvy. Férovými a důstojnými pracovními podmínkami se přitom rozumí takové pracovní podmínky, které splňují alespoň minimální standardy stanovené pracovní právními a mzdovými předpisy. Dodavatel je povinen zajistit splnění požadavků dle tohoto ustanovení i u svých poddodavatelů;
 - b) zajistí řádné a včasné plnění finančních závazků vůči svým poddodavatelům, kdy za řádné a včasné plnění se považuje plné uhrazení poddodavatelem vystavených faktur za plnění poskytnutá dodavatelé v souvislosti s touto smlouvou, a to nejpozději do 14 dnů od obdržení platby ze strany objednatele (pokud již splatnost poddodavatelem vystavené faktury nastala dříve). Objednatel je oprávněn požadovat předložení dokladů o provedených platbách poddodavatelům.

Článek X Mlčenlivost

Dodavatel se zavazuje zajistit, že všichni pracovníci, kteří se budou podílet na plnění dle této smlouvy, zachovají mlčenlivost o veškerých skutečnostech, se kterými se seznámí na základě plnění této smlouvy a které nejsou veřejně dostupné. Povinnost mlčenlivosti není časově omezena.

Článek XI Závěrečná ustanovení

1. Smlouva nabývá platnosti dnem podpisu oprávněnými zástupci všech smluvních stran. Smluvní strany se dohodly, že uveřejnění smlouvy prostřednictvím registru smluv v souladu se zákonem č. 340/2015 Sb., o zvláštních podmínkách účinnosti některých smluv, uveřejňování těchto smluv a o registru smluv (zákon o registru smluv), ve znění pozdějších předpisů, zajistí příjemce, který o datu uveřejnění informuje pověřené osoby dodavatele a objednatele, a to nejpozději následující pracovní den po uveřejnění v registru smluv. Smlouva nabývá účinnosti okamžikem jejího uveřejnění v registru smluv.
2. Smlouvu je možno měnit nebo doplňovat pouze formou písemných, vzestupně číslovaných dodatků podepsaných oprávněnými zástupci smluvních stran, není-li ve smlouvě uvedeno jinak. Dodatek v elektronické podobě se považuje za řádně podepsaný objednatel, je-li podepsán kvalifikovanými elektronickými podpisy.

3. Závazkový vztah založený touto smlouvou se řídí českým právním řádem, zejména občanským zákoníkem.
4. Spory vyplývající z této smlouvy budou řešeny především dohodou smluvních stran. Nebude-li možné dosáhnout dohody, bude spor řešen před místně a věcně příslušným soudem České republiky, a to výlučně podle českého práva.
5. Veškerá komunikace mezi smluvními stranami vztahující se k této smlouvě bude probíhat v českém nebo slovenském jazyce, nebude-li smluvními stranami v konkrétním případě dohodnuto jinak.
6. Odpověď stran této smlouvy podle § 1740 odst. 3 občanského zákoníku s dodatkem nebo odchylkou není přijetím nabídky, ani když podstatně nemění podmínky nabídky.
7. Smluvní strany vylučují uplatnění ustanovení § 1765 odst. 1 a § 1766 občanského zákoníku na svůj smluvní vztah založený touto smlouvou.
8. Ukončením smlouvy nejsou dotčena ustanovení smlouvy týkající se nároků z odpovědnosti za vady, nároků z odpovědnosti za škodu a nároků ze smluvních pokut, závazku mlčenlivosti ani další ustanovení, z jejichž povahy vyplývá, že mají trvat i po zániku účinnosti smlouvy.
9. Smlouva je vyhotovena v elektronické podobě, přičemž každá ze smluvních stran obdrží vyhotovení smlouvy opatřené elektronickými podpisy.
10. Nedílnou součástí této smlouvy je příloha:

Příloha č. 1 – Technická specifikace

V Praze

Za objednatele: 5. 6. 2024

.....
Ing. Zdeněk Vírůs
ředitel sekce správní
podepsáno elektronicky

.....
Bc. Jiří Prančl
ředitel odboru bankovní bezpečnosti
podepsáno elektronicky

Ve Zvolenu 3. 6. 2024

Za dodavatele:

.....
Miroslav Daxner
jednatel společnosti
podepsáno elektronicky

V Praze

Za příjemce: 13. 6. 2024

.....
plk. Ing. Milan Grohmann
ředitel ředitelství logistického zabezpečení
podepsáno elektronicky

TECHNICKÁ SPECIFIKACE

1. TAKTICKÁ KOŠILE

PROVEDENÍ/ ORIENTAČNÍ TECHNICKÝ POPIS

Taktická košile je rovného střihu do hloubky boků. Obléká se přes hlavu, na předním díle je rozparek zapínaný na zdrhovadlo, pod zdrhovadlem je umístěna léga, jejíž ukončení je překlopené do předního dílu a překrývá horní okraj zipu. V průkrčníku je stojáčkový límec, který je z vnitřní strany podšitý úpletem. Tělová část je z pleteniny. Rukávy jsou dlouhé, z tkaniny, s rukávovými kapsami a loketními kapsami pro vkládání loketních chráničů. Rukávy jsou konstrukčně řešeny tak, aby se snadno ohrnovaly a odvětrávaly pomocí větracích otvorů na zipy vypodložených síťovinou. Větrací otvory jsou umístěny v horní části rukávů. V ramenní části jsou perforované výztuhy – 3D polstrování. Dolní kraj rukávů s regulovatelným obvodem. Na obou rukávech jsou umístěny mechové části stuhových uzávěrů pro umístění insignií jednotky a její specializace. Kapsy na rukávech jsou zpracovány v tomto rozmístění: 2x velká kapsa na obou pažích, uzavírání pomocí zipu, v horní části kapesního otvoru poutko pro snadné otevírání kapsy jednou rukou, 2x kapsa v oblasti předloktí, uzavírání na zipy. Pro uchycení přídatných zařízení jsou na spodních kapsách rukávů našity 3 horizontální pruhy.

Zipy

Zipy jsou standardně s jedním jezdcem. Zip na předním díle se zapínáním v horní části košile. Zip horní kapsy na rukávu ve svislé poloze, kapsa s přístupem zepředu. Uzavírání v horní části kapsy. V zadní části kapsy větrací otvor na zip s uzavíráním v horní části. Spodní kapsy na rukávech mají zipy ve svislé poloze s uzavíráním v horní části.

Stuhové uzávěry

Stuhové uzávěry jsou použity v horní části kapsy chrániče lokte, umístění vodorovné. Na manžetách rukávů jsou umístěny stuhové uzávěry pro možnost regulace upnutí manžety okolo zápěstí. Na horních kapsách rukávů jsou našity mechové části stuhového uzávěru se zaobleným okrajem o rozměrech 9,5 cm x 14 cm s diagonálním prošíáním.

Pružné prvky

Uvnitř spodní kapsy rukávu je přes celou šířku kapsy všita pruženka.

Polstrování

V ramenní části umístěny polstrované výplně pro zvýšení komfortu při nošení pod balistickou ochranou apod. ve tvaru včelího plástu.

ZPRACOVÁNÍ

Švy jsou sešité speciálním strojem se současným obnitkováním, při sešívání dílů z pleteniny jsou použité ploché švy zhotovené na speciálním stroji s použitím kulatých jehel. Všechny koncovky zipů jsou opatřeny látkovými tahači. Kapesní otvory jsou zpevněny uzávěrkami a zabezpečeny proti vytržení. Začátek a zakončení strojového šití je zajištěno zpětným uzašitím.

Předepsaný počet stehů na 10 mm strojového šití je 4 až 5 stehů. Stuhové uzávěry jsou našité 2x po obvodu a prošité do kříže. Švy musí být rovné s pravidelnými rovnoměrně utaženými stehy a pružné natolik, aby se při natažení netrhaly, švy dále nesmí být vytrpené, nedořité, zvrásněné, křivé, prosekané s vynechaným nebo přetrženým stehem. Obnitkovací šev nesmí mít nečisté ořezání. Konce nití musí být odštířeny. Kapesní otvory a všechna namáhaná místa musí být zabezpečena podklady proti vytržení. Na celém výrobku nesmí být neodstranitelné zbytky stehů nebo stopy po páráni – tzn. tkanina porušená páráním a stopy po vpichu jehly. Lemy a prošití okrajů nesmí být nerovnoměrné, v různých šířkách a zakřivené.

MATERIÁL

Základní materiál – tkanina:

Parametr	Zkušební metoda	Hodnota
Konstrukce	67 % polyester, 33 % bavlna, úprava rip-stop	
Váha	EN 12127:1997	220±10 g/m ²
Pevnost v tahu Osnova Útek	13934-1:2013 ISO 6330:2012	≥1400 N ≥700 N
Pevnost na roztržení Nová tkanina po 3 pracích cyklech při 60 °C Osnova Útek	ISO 13937-1:2000+AC:2006 ISO 6330:2012	≥80 N ≥40 N
Rozměrová stálost Osnova Útek	ISO 6330:2012 6N, praní při 60 °C, praní typu A + sušení	±1 % ±1 %
Postříkový test	ISO 4920:2012	Min. ISO 4
Odolnost vůči oleji a mazivům	ISO 14419:2012	Min. 5
Odolnost vůči otěru (Martindale)	ISO 12947-2:1998+TC1:2002, 12 kPa	≥ 40.000
Žmolkování (Martindale)	ISO 12945-2:2000, 7.000 cyklů	Min. 4

Ostatní použité materiály:

- 72 % polyester/28 % vlna typu merino – úpletový trup, min. 145±10 g/m²
- 100 % polyamid – síťovina - zesílení v oblasti podpaží, min. 80 g/m²

Ostatní materiály – barevné odstíny šicích nití, zipů, stuhových uzávěrů a ostatních pomocných materiálů musí být v odstínech základního materiálu, nesmí být barevně nesplývavé se základním materiálem. Veškerý pomocný materiál (zipy aj.) musí být plně funkční po dobu životnosti.

BARVA

- **BROWN GRAY (RAL7013)**

VELIKOSTNÍ SORTIMENT

- Požadavek na rozpětí XS–4XL (celkem 8 velikostí)

Kontrolní rozměry pro velikost L:

Velikost	Délka zadního dílu	Délka rukávu vč. náramenice	½ hrudní šíře	½ šíře dolního kraje
L	80	81	59	50

ZNAČENÍ

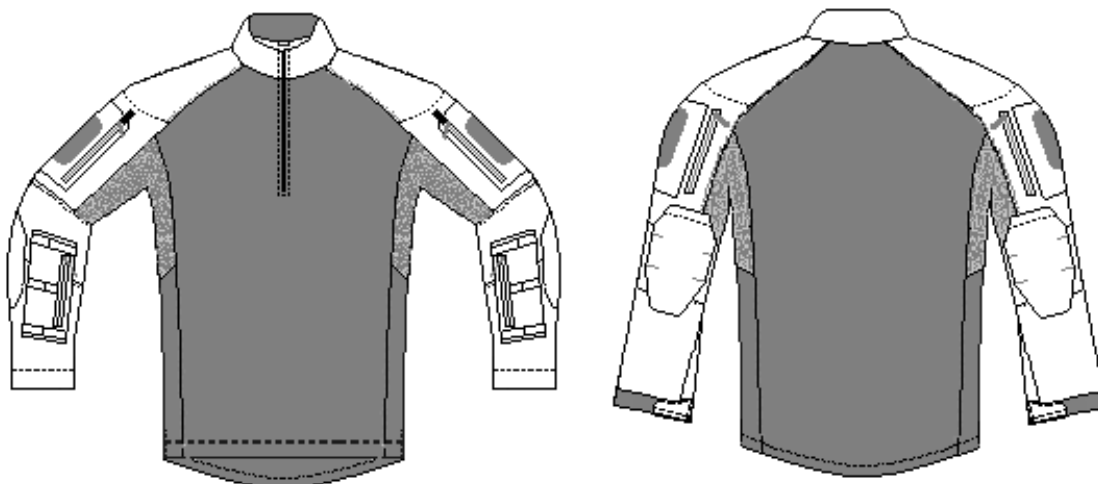
Každá taktická košile se značí textilní etiketou s údaji (textilní etiketa v barvě černé, písmo bílé):

- Název výrobku (lze uvést zkrácený název)
- Výrobce
- Velikost
- Materiálové složení v plném znění
- Symboly pro ošetřování dle ISO 3758

BALENÍ

Výrobky se balí po 1 kuse do obalu chránícího před znečištěním výrobku; na obalu je pomocí lepící etikety uvedeno:

- Název výrobku (lze uvést zkrácený název)
- Výrobce
- Velikost

ORIENTAČNÍ NÁKRES

2. TAKTICKÉ KALHOTY

Taktické kalhoty jsou speciální výstrojní součástí. Slouží k ochraně těla při služební činnosti a provádění výcviku. Kalhoty poskytují nositeli komfort při všech jeho služebních činnostech.

PROVEDENÍ/ ORIENTAČNÍ TECHNICKÝ POPIS

Kalhoty mají na předních dílech obloukové klínové kapsy. Součástí klínové kapsy je jedna skrytá bezpečnostní kapsa. Ve stehenní části na bočních švech jsou nakládáné kapsy s otvorem na zip přístupné jak z horní tak boční strany. Na každé boční kapse jsou připevněny 2 menší kapsy a kapsa na pero, do které se vejde další vybavení a také nůž a pero nebo chemické světlo. Pro zajištění vloženého vybavení jsou tyto kapsy vybaveny odnímatelnými, plastovými vyztuženými upevňovacími popruhy. Zadní díly mají prostřížené kapsy na zipy. Sedová část a pas s integrovaným opaskem je zhotovena z doplňkového pružného a oděru odolného materiálu. Na pasovém límci jsou našitá dvojitá poutka. V pasovém límci je ve vnitřní části všitý zip na vepnutí tepelné vložky. Pasový límec má integrovaný opasek, který umožňuje regulaci obvodu pasu cca o 5–8 cm. Do střední zadní oblasti pasu kalhot je zabudována vzduchová prodyšná 3D vložka, která zajišťuje dodatečné přilnutí kalhot a pasu nositele. Kolenní části jsou zpevněné, z venkovní strany osazené kapsami na vložení kolenních chráničů v měkkém a tvrdém provedení. Rozparek kalhot se zapíná na zip se dvěma jezdcí. Obvod dolní části nohavic je možné regulovat. Nastavení šířky nohavic se provádí pomocí stahovací pruženky. K dodatečnému nastavení šířky nohavic dále slouží svislý zip rozepínající se od dolního kraje nohavic kolmo vzhůru směrem k lýtku, podložené podsádkou, která v případě rozepnutí zipu zvětší dolní obvod nohavic. V předním dolním kraji nohavic umístěna svorka na upnutí nohavic k obuvi (zaháknutí svorky o tkaničky). Zapínání kalhot v pase je na kanadský knoflík a také na překladu pasového límce doplněno o zapnutí na háček.

Zipy

Zip v rozkroku opatřen dvěma jezdcí. Zapínání je oboustranné, což znamená, že jezdce uzavírají zip na obou svislých koncích. Nakládáné kapsy na nohavicích (stehenní kapsy) jsou osazeny vodorovnými i svislými zipy. Zip ve vodorovné poloze se uzavírá směrem do středu, zip ve svislé poloze se uzavírá směrem vzhůru. Spodní kapsa na nohavicích se uzavírá směrem do středu. Zadní kapsy – horizontální se uzavírají směrem do bočních stran. V kolenní části zip pro přístup ke kapse pro vkládání chrániče kolen. Uzavírání zipu směrem k bočním švům. V zadní části nohavic zip pro úpravu šířky nohavic, které se uzavírá směrem k dolnímu kraji nohavic. V kapesním otvoru levé klínové kapsy je umístěna bezpečnostní kapsa na skrytý zip. Uzavírání směrem do středu. Na vnitřní straně kalhot v oblasti pasu je našitá jedna strana zipu pro možnost připnutí zimní vložky. Všechny jezdce zipů jsou opatřeny tkanicí s výjimkou jezdce zipu bezpečnostní kapsy.

Stuhové uzávěry

Ochranné polstrování kolen je ze spodní strany opatřeno stuhovými uzávěry pro otevírání a zavírání otvoru sloužícímu k vkládání přídavné výztuže kolen. Oba stuhové uzávěry jsou orientovány horizontálně.

Zajišťovací pásek na bočních stehenních kapsách je opatřen háčkovou částí stuhového uzávěru, naproti háčkové části je uvnitř malé stehenní kapsy našita smyčková část stuhového uzávěru pro připevnění nebo odepnutí zajišťovacího pásu.

Stiskací knoflíky (druky)

Stiskací knoflíky jsou použity na 5 poutkách pasového límce.

ZPRACOVÁNÍ

Začátek a zakončení strojového šití je zajištěno zpětným zašitím nejméně 10±2 mm dlouhým. Předepsaný počet stehů na 10 mm strojového šití je 4–5 stehů. Švy musí být rovné s pravidelnými rovnoměrně utaženými stehy a pružné natolik, aby se při natažení netrhaly, švy dále nesmí být vytřepené nedošíté, zvrásněné, křivé, prosekané s vynechaným nebo přetrženým stehem. Obnitkovací šev nesmí mít nečisté ořezání. Konce nití musí být odštířeny. Na celém výrobku nesmí být neodstranitelné zbytky stehů nebo stopy po páráni – tzn. tkanina porušená páráním a stopy po vpichu jehly. Lemy a prošití okrajů nesmí být nerovnoměrné, v různých šířkách a zakřivené.

MATERIÁL**Hlavní neelastický materiál kalhot**

Parametr	Zkušební metoda	Hodnota
Konstrukce	67 % polyester, 33 % bavlna, úprava rip-stop	
Váha	EN 12127:1997	220±10 g/m ²
Pevnost v tahu Osнова Útek	13934-1:2013 ISO 6330:2012	≥1400 N ≥700 N
Pevnost na roztržení Nová tkanina po 3 pracích cyklech při 60 °C Osнова Útek	ISO 13937-1:2000+AC:2006 ISO 6330:2012	≥80 N ≥40 N
Rozměrová stálost Osнова Útek	ISO 6330:2012 6N, Praní při 60 °C, praní typu A + sušení	±1 % ±1 %
Postřikový test	ISO 4920:2012	Min. ISO 4
Odolnost vůči oleji a mazivům	ISO 14419:2012	Min. 5
Odolnost vůči otěru (Martindale)	ISO 12947-2:1998+TC1:2002, 12 kPa	≥ 40.000
Žmolkování (Martindale)	ISO 12945-2:2000, 7.000 cyklů	Min. 4

Elastický materiál kalhot – elastický ve 4 směrech

Parametr	Zkušební metoda	Hodnota
----------	-----------------	---------

Konstrukce	92 % polyamid, 8 % elasthan	
Váha	DIN-EN 12127	280±10 g/m ²
Pevnost v tahu Osnova Útek	13934-1	≥800 N ≥1.500 N
Pevnost na roztržení Osnova Útek	ISO 13937-2	≥45 N ≥25 N
Vodní sloupec	ISO 811	200 mm
Paropropustnost	ISO 15496	10.000 g/m ² /24h
Žmolkování	Tumble Piling-Tester	5
Elasticita Prodloužení a zotavení Osnova Prodloužení a zotavení po 1 minutě po 30 minutách Útek Prodloužení a zotavení po 1 minutě po 30 minutách	EN 14704-1:2005 Force 30 N	Min. 55% Min. 95% Min. 97% Min. 32% Min. 95% Min. 97%
Odolnost vůči oděru	ISO 12947-2, 12 kPa	120.000 cycles
Prodyšnost	EN ISO 9237 (100 Pa tlak vzduchu)	25 – 75 l/m ² /s

Ostatní materiály – barevné odstíny šicích nití, zipů, stuhových uzávěrů a ostatních pomocných materiálů musí být v odstínech základního materiálu, nesmí být barevně nesplývavé se základním materiálem. Veškerý pomocný materiál (zipy aj.) musí být plně funkční po dobu životnosti.

BARVA

- **BROWN GRAY (RAL7013)**

VELIKOSTNÍ SORTIMENT

- Požadavek na 4 výškové skupiny/ 6 obvodových skupin

Kontrolní rozměry pro velikost 34/34:

Velikost	½ pasové šíře	½ sedové šíře
W34	45,5	55

Velikost	Kroková délka
L34	86

ZNAČENÍ

Každé kalhoty se značí textilní etiketou s údaji (textilní etiketa v barvě černé, písmo bílé):

- Název výrobku (lze uvést zkrácený název)
- Výrobce
- Velikost
- Materiálové složení v plném znění
- Symboly pro ošetřování dle ISO 3758

BALENÍ

Výrobek se balí po 1 kuse do obalu chránícího před znečištěním výrobku; na obalu je pomocí lepicí etikety uvedeno:

- Název výrobku (lze uvést zkrácený název)
- Výrobce
- Velikost

ORIENTAČNÍ NÁKRES

