

SMLOUVA O DÍLO

uzavřená podle § 2586 a násl. zákona č. 89/2012 Sb., občanský zákoník, ve znění pozdějších předpisů (dále jen „občanský zákoník“)
mezi:

Českou národní bankou

Na Příkopě 28

115 03 Praha 1

zastoupenou: Ing. Zdeňkem Viriusem, ředitelem sekce správní

a

Ing. Jakubem Janákem, ředitelem odboru technického

IČO: 48136450

DIČ: CZ48136450

(dále jen „objednatel“ nebo „ČNB“)

a

WILO CS, s.r.o.

zapsanou v obchodním rejstříku vedeném Městského soudu v Praze, oddíl C, vložka 33025

sídlo: Obchodní ulice 125, 251 01 Čestlice

zastoupenou: Ing. Janem Matějovským, prokuristou

IČO: 62579207

DIČ: CZ62579207

č. účtu: 801121005/2700

(dále jen „zhotovitel“)

Článek I

Předmět smlouvy, místo plnění

1. Zhotovitel se zavazuje provést pro objednatele dílo spočívající ve výměně dvojice automatických tlakovacích stanic pro rozvod požární vody (dále jen „ATS“ nebo „dílo“) blíže specifikované dále v této smlouvě a jejích přílohách č. 3 a 4. Veškeré dodávané zařízení, komponenty, díly, prvky atd. v rámci díla musí být nové a nepoužité.
2. Dílo zahrnuje zejména:
 - a) demontáž stávajících ATS, včetně jejich naložení, odvozu a ekologické likvidace v souladu s platnými právními předpisy,
 - b) kompletní dodávku a montáž nových ATS včetně membránových expanzních tlakových nádob odpovídajícího objemu a provozního tlaku, napojení na stávající rozvody a systém měření a regulace (MaR),
 - c) provedení všech zkoušek a revizí požadovaných platnými právními předpisy a příslušnými ČSN a EN,
 - d) zaškolení maximálně 10 odborných pracovníků objednatele, včetně předání písemných podkladů v českém jazyce, v rozsahu potřebném pro obsluhu a provoz díla,

- e) uvedení díla do provozu,
 - f) provedení úspěšného ověřovacího provozu,
 - g) dokladovou část:
 - doklady o ekologické likvidaci všech demontovaných zařízení, prvků a rozvodů v rámci prováděného díla,
 - prohlášení o shodě, resp. prohlášení o vlastnostech výrobků,
 - technologické předpisy a technické listy k použitým materiálům, konstrukcím a zařízením,
 - montážní předpisy,
 - revizní zprávy elektro, jsou-li vyžadovány obecně závaznými předpisy,
 - návody na obsluhu a údržbu v českém jazyce včetně uvedení četnosti provádění těchto činností,
 - protokoly o zahájení ověřovacího provozu každého dílčího plnění,
 - protokoly o úspěšném provedení ověřovacího provozu každého dílčího plnění),
 - protokol o zaškolení odborných pracovníků objednatele.
3. Předmětem smlouvy je dále závazek zhotovitele provádět po dobu záruky i mimozáruční opravy dle čl. VII této smlouvy.
 4. Objednatel se zavazuje zhotoviteli uhradit ceny plnění sjednané v čl. III této smlouvy.
 5. Místem plnění je budova ústředí ČNB, Na Příkopě 28, 115 03 Praha 1.

Článek II

Realizace díla, lhůty a předání díla

1. Zhotovitel je povinen realizovat a předat dílo po 2 dílčích plnění s tím, že každá z ATS představuje 1 dílčí plnění, přičemž zhotovitel je povinen poslední (2. dílčí) plnění předat objednateli **nejpozději do 5 měsíců od nabytí účinnosti této smlouvy**.
2. Zhotovitel předá objednateli **nejpozději 5 dnů** před zahájením prací:
 - a) příslušné montážní předpisy,
 - b) technologické předpisy a technické listy k použitým materiálům, konstrukcím a zařízením.
3. Druhá z ATS (2. dílčí plnění) musí být vyměněna teprve po výměně, zprovoznění a následně ukončení bezporuchového ověřovacího provozu první z ATS (1. dílčí plnění), přičemž tlakování rozvodu požární vody nesmí být přerušeno.
4. Zhotovitel je povinen **nejpozději 1 pracovní den** před zahájením ověřovacího provozu první ATS zaškolit odborné pracovníky objednatele dle čl. I odst. 2 písm. d) této smlouvy. O zaškolení vyhotoví zhotovitel protokol, který podepíše alespoň jedna pověřená osoba za každou smluvní stranu.
5. Zhotovitel se zavazuje předat objednateli **dílčí plnění bez vad a nedodělků nejpozději do 5 dnů, a to vždy** po úspěšném ověřovacím provozu, a to na základě podpisu protokolu o předání a převzetí dílčího plnění alespoň jednou pověřenou osobou za každou smluvní stranu, nedohodnou-li se pověřené osoby smluvních stran na jiné lhůtě. Nejpozději při podpisu protokolu o předání a převzetí dílčího plnění objednatelem je zhotovitel povinen předat objednateli následující doklady:

- revizní zprávy elektro, jsou-li vyžadovány obecně závaznými předpisy,
 - prohlášení o shodě, resp. prohlášení o vlastnostech výrobků (pouze v případě 1. dílčího plnění),
 - doklady o ekologické likvidaci všech demontovaných zařízení, prvků a rozvodů v rámci prováděného dílčího plnění,
 - návody na obsluhu a údržbu v českém jazyce včetně uvedení četnosti provádění těchto činností (pouze v případě 1. dílčího plnění),
 - protokoly o zahájení ověřovacího provozu,
 - protokoly o úspěšném provedení ověřovacího provozu.
6. Objednatel si vyhrazuje možnost prodloužit lhůty uvedené v této smlouvě, a to přiměřeně okolnostem, na základě písemné a odůvodněné žádosti zhotovitele, ve které zhotovitel doloží, že objektivně nemůže pokračovat v plnění dle této smlouvy z důvodu neposkytnutí povinné a nezbytné součinnosti objednatelem, nebo z důvodu skutečností stojících na straně zhotovitele, které ani zhotovitel jednající s náležitou péčí nemohl předvídat a které sám nezpůsobil (včetně např. výpadku či zdržení v dodavatelsko-odběratelském řetězci, výpadku v pracovní síle zhotovitele z důvodu opatření uložených orgány veřejné moci, nikoli však v důsledku protiprávního jednání zhotovitele, zdržení v plnění jiných smluvních partnerů objednatele, kterého se plnění dle této smlouvy dotýká a které nebylo způsobeno objednatelem ani zhotovitelem). Žádost zhotovitele dle tohoto odstavce musí být objednateli doručena v dostatečném předstihu před uplynutím lhůt(y) dle této smlouvy a musí obsahovat i návrh jejich prodloužení, ten však není pro objednatele závazný. Úprava lhůt(y) bude provedena formou zápisu do montážního deníku, s výjimkou lhůty dle odst. 1 tohoto článku, která může být změněna pouze na základě dodatku k této smlouvě.

Článek III

Cena a platební podmínky

1. Cena za dílo byla stanovena dohodou smluvních stran a činí celkem **757 231 Kč bez DPH**. Podrobná specifikace ceny díla, resp. jednotlivých dílčích plnění, je uvedena v cenové tabulce, která tvoří přílohu č. 1 této smlouvy.
2. Cena za dílo zahrnuje veškeré náklady zhotovitele spojené s provedením díla, včetně všech nákladů na provedení všech požadovaných zkoušek a revizí.
3. Cena za provedení mimozáruční opravy bude stanovena jako součin hodinové sazby dle odst. 4 tohoto článku a počtu skutečně odpracovaných hodin. K ceně za provedení opravy bude připočítána cena za výjezd dle odst. 5 tohoto článku a cena náhradních dílů a materiálu, účtovaných v souladu s odst. 6 tohoto článku. Zhotovitel je povinen uvést ve vyúčtování přesnou specifikaci vyměněného náhradního dílu nebo materiálu, včetně ceny. Součástí dodávky náhradních dílů budou příslušné dokumenty (atesty, certifikáty, prohlášení o shodě nebo o vlastnostech výrobku, bezpečnostní listy apod.)
4. Hodinová sazba za provedení mimozáruční opravy díla činí: **900 Kč bez DPH**,
5. Cena za výjezd zhotovitele (tam i zpět) na provedení mimozáruční opravy v pracovních dnech (tj. pondělí až pátek v době od 6:00 do 18:00 hod.) činí **600 Kč bez DPH**.
6. Případné potřebné náhradní díly nebo materiál na opravy zajistí zhotovitel, a to maximálně za cenu obvyklou v místě a čase plnění s tím, že pokud zhotovitel neposkytne objednateli svůj ceník, sdělí pověřené osobě objednatele cenu náhradních dílů

nebo materiálu, které hodlá k opravě použít. Objednatel provede kontrolu cen, a buď tyto ceny odsouhlasí, nebo vyzve zhotovitele k jejich změně. V případě, že objednatel dodatečně zjistí, a to maximálně do doby 6 měsíců od dodání příslušného náhradního dílu/materiálu, že zhotovitel dodal náhradní díl/materiál za cenu vyšší než obvyklou v místě a čase plnění, je zhotovitel povinen zjištěný rozdíl ceny oproti ceně obvyklé vyúčtovat jako slevu z ceny předmětného dílu/materiálu, a to nejdéle do 10 pracovních dnů od obdržení výzvy objednatele k poskytnutí slevy. Součástí dodávky materiálů a náhradních dílů jsou příslušné dokumenty (atesty, certifikáty, prohlášení o shodě, bezpečnostní listy apod.).

7. Daňový doklad na úhradu dílčího plnění je zhotovitel oprávněn vystavit vždy nejdříve v den podpisu protokolu o předání a převzetí příslušného dílčího plnění dle čl. II odst. 5.
8. Daňový doklad na cenu mimozáruční opravy bude vystaven zhotovitelem nejdříve v den potvrzení servisního listu o provedení mimozáruční opravy, jehož kopie bude tvořit přílohu daňového dokladu. Přílohou daňového dokladu bude v případě opravy soupis provedených činností včetně použitých náhradních dílů a materiálu.
9. U plnění podle odstavce 1 a u plnění dle odstavců 4 a 5 tohoto článku, která jsou poskytnutím montážních prací, které odpovídají kódům 41 – 43 klasifikace produkce CZ-CPA, bude uplatněn režim přenesení daňové povinnosti podle § 92e zákona o DPH. Zhotovitel je povinen doručit daňové doklady na úhradu ceny plnění s režimem podle § 92e zákona nejdéle do 15. dne měsíce následujícího po měsíci, v němž se uskutečnilo zdanitelné plnění. Daň odvede objednatel. V ostatních případech bude k cenám připočtena DPH v sazbě platné ke dni uskutečnění zdanitelného plnění.
10. Doklad k úhradě (fakturu) zašle zhotovitel elektronicky jako přílohu e-mailové zprávy na adresu faktury@cnb.cz ve formátu ISDOC. Pokud není možné vytvořit doklad ve formátu ISDOC, je možné zasílat jej ve formátu PDF. V jedné e-mailové zprávě smí být pouze jeden doklad k úhradě. Mimo vlastní doklad k úhradě může být přílohou e-mailové zprávy jedna až sedm příloh k dokladu ve formátech PDF, DOC, DOCX, XLS, XLSX. Přijaty budou i doklady k úhradě v jiném formátu, který bude v souladu s evropským standardem elektronické faktury. Nebude-li možné zaslat doklad k úhradě elektronicky, zašle jej zhotovitel v analogové formě na adresu:

Česká národní banka
sekce rozpočtu a účetnictví
odbor účetnictví
Na Příkopě 28
115 03 Praha 1

11. Doklad k úhradě bude obsahovat údaje podle § 435 občanského zákoníku a bankovní účet, na který má být placeno a který je uveden v záhlaví této smlouvy nebo který byl později aktualizován zhotovitelem (dále jen „určený účet“). Daňový doklad bude nadto obsahovat náležitosti stanovené v zákoně o dani z přidané hodnoty. Nezbytnou náležitostí každého dokladu je také číslo této smlouvy (ve formátu ISDOC v poli ID ve skupině Contract References), nebo číslo objednávky (ve formátu ISDOC v poli External_Order_ID ve skupině OrderReference), jsou-li objednávky v rámci smlouvy vystavovány. Pokud doklad bude postrádat některou ze stanovených náležitostí nebo bude obsahovat chybné údaje, je objednatel oprávněn jej vrátit zhotoviteli, a to až do lhůty splatnosti. Nová lhůta splatnosti začíná běžet dnem doručení bezvadného dokladu.
12. V případě, že bude v dokladu k úhradě uveden jiný než určený účet, je pověřený

pracovník zhotovitele povinen na základě výzvy objednatele sdělit na e-mailovou adresu, ze které byla výzva odeslána, zda má být zaplaceno na bankovní účet uvedený v dokladu, nebo na určený účet. V tomto případě se doklad k úhradě nevrací s tím, že lhůta splatnosti začíná běžet až dnem doručení sdělení zhotovitele podle předchozí věty.

13. Splatnost dokladů činí 14 dnů ode dne jejich doručení objednateli. Povinnost zaplatit je splněna odepsáním příslušné částky z účtu objednatele ve prospěch účtu zhotovitele.
14. Smluvní strany se ve smyslu občanského zákoníku dohodly, že objednatel je oprávněn započíst jakoukoli svou peněžitou pohledávku za zhotovitelem, ať splatnou či nesplatnou, oproti jakékoli peněžité pohledávce zhotovitele za objednatelem, ať splatné či nesplatné.

Článek IV **Podmínky provádění díla**

1. Zhotovitel je povinen:
 - a) provádět práce na díle v **pracovních dnech (pondělí – pátek) od 7:00 do 20:00 hod. a o víkendech bez omezení**, nebude-li dohodnuto zápisem v montážním deníku s objednatelem jinak;
 - b) postupovat při provádění díla tak, aby v souvislosti s prováděním díla neohrozil provoz a majetek objednatele;
 - c) realizovat dílo v souladu s montážními postupy, technologickými předpisy a technickými listy k použitým materiálům, konstrukcím a zařízením;
 - d) provádět veškeré práce v souladu s platnými právními předpisy, ČSN a EN vztahujícími se k předmětu díla, nařízeními a předpisy týkajícími se nakládání s odpady, oprávněnými požadavky a pokyny objednatele a v kvalitě odpovídající účelu smlouvy, příslušným právním předpisům a technickým normám;
 - e) každodenně hlásit dohodnutým způsobem pověřené osobě objednatele zahájení a ukončení prací;
 - f) odborné práce provádět pouze odborně způsobilými pracovníky;
 - g) zajistit dodržování bezpečnostních požadavků objednatele, které jsou uvedeny v příloze č. 2 této smlouvy;
 - h) dodržovat předpisy požární ochrany (dále jen „PO“).
 - i) v případě porušení předpisů bezpečnosti a ochrany zdraví při práci (dále jen „BOZP“) a PO, nekvalitního provádění prací nebo nedodržování montážních či technologických předpisů zhotovitelem okamžitě přerušit provádění prací na výzvu objednatele a provést okamžitou nápravu;
 - j) zajistit řádnou ochranu konstrukcí, zařízení, technologií a majetku objednatele proti možnému poškození nebo znečištění před zahájením prací;
 - k) v případě poškození majetku objednatele v rámci provádění díla provést urychlenou opravu. V případě, že zhotovitel tak neučiní v dohodnuté lhůtě, má objednatel právo zadat opravu jinému zhotoviteli a vynaložené náklady přeučtovat zhotoviteli;
 - l) v průběhu provádění díla vlastními prostředky a na svoje náklady provádět průběžný denní úklid a vyčištění pracoviště, popř. transportních cest a všech dalších prostor

- a konstrukcí dotčených činností zhotovitele, pokud je znečistil v souvislosti s poskytováním plnění dle této smlouvy;
- m) po dokončení díla je zhotovitel povinen na svoje náklady vyklidit staveniště (pracoviště) tak, aby v prostorech dotčených prováděním díla nezůstal žádný materiál ani pracovní nástroje, ochranné prostředky či jakékoli nečistoty a před předáním díla provést finální čistý úklid;
 - n) veškerý odpad vzniklý při plnění dle této smlouvy jako původce tohoto odpadu na své náklady zlikvidovat v souladu s platnými právními předpisy zejména na ochranu životního prostředí. Zhotovitel naloží s veškerým nashromážděným odpadem jako původce odpadu v souladu se zákonem 541/2020 Sb., o odpadech, ve znění pozdějších předpisů (dále také jako „zákon o odpadech“), kdy je zejména povinen provést jeho ekologickou likvidaci v souladu s tímto zákonem o odpadech a dalšími souvisejícími platnými právními předpisy;
 - o) zajistit, že veškerá komunikace při plnění této smlouvy bude mezi objednatelem a pracovníky zhotovitele nebo jeho poddodavatelů probíhat v českém nebo slovenském jazyce, nebude-li pověřenými osobami smluvních stran v konkrétním případě dohodnuto jinak;
 - p) vést o provádění díla montážní deník;
 - q) za plnění poskytovaná poddodavatelem odpovídat jako by toto plnění poskytoval sám. Zhotovitel se zavazuje plnění poskytované poddodavatelem řádně koordinovat;
 - r) poskytnout objednateli, pokud bude i část plnění poskytována poddodavatelem, seznam kontaktních údajů na osoby provádějící plnění za poddodavatele.
2. Zhotovitel se zavazuje v průběhu provádění díla disponovat minimálně jedním pracovníkem, který splňuje **minimálně kvalifikaci stanovenou nařízením vlády č. 194/2022 Sb.**, o požadavcích na odbornou způsobilost k výkonu činnosti na elektrických zařízeních a na odbornou způsobilost v elektrotechnice, ve znění pozdějších předpisů, tj. kvalifikaci pro pracovníky pro samostatnou činnost. Zhotovitel je povinen na základě výzvy objednatele doložit, že zhotovitel takovýmto pracovníkem disponuje, a to nejpozději do 5 pracovních dnů od výzvy pověřené osoby objednatele.
3. Objednatel si vyhrazuje právo komunikovat za účelem zajištění řádného průběhu plnění smlouvy přímo s poddodavatelem zhotovitele, a to prostřednictvím kontaktních údajů předaných objednateli zhotovitelem.

Článek V

Součinnost objednatele

1. Objednatel umožní pracovníkům zhotovitele vstup do objektu objednatele za podmínek stanovených v příloze č. 2 této smlouvy.
2. Při předání pracoviště objednatel určí místa napojení na elektrickou energii, prostory pro uskladnění materiálu a stanoví transportní cesty.
3. Objednatel umožní užívání hygienického zařízení (toaletu, umyvadlo, místo pro převlékání) pracovníky zhotovitele (včetně pracovníků jeho poddodavatelů).
4. Před započítáním prací pověřená osoba objednatele nebo osoba jím určená provede seznámení pracovníků určených zhotovitelem s místními podmínkami PO a BOZP.

Článek VI **Ověřovací provozy**

1. Za účelem ověření provozuschopnosti díla bude ve vztahu ke každé ATS po výměně a zprovoznění ATS proveden ověřovací provoz v délce 3 týdnů, spočívající v bezporuchovém automatickém provozu díla.
2. Výměna druhé ATS může být zahájena teprve po výměně, zprovoznění a následně ukončení bezporuchového ověřovacího provozu první z ATS, tlakování rozvodu požární vody nesmí být přerušeno.
3. Ověřovací provoz příslušné ATS může být zahájen, bude-li dílčí plnění realizováno bez vad a nedodělků bránících užívání, budou-li provedeny veškeré zkoušky a revize požadované příslušnými předpisy a v případě první ATS bude-li provedeno zaškolení pracovníků objednatele (obsluhy) dle čl. II odst. 4.
4. O zahájení ověřovacího provozu každé z ATS bude sepsán objednatelem protokol podepsaný alespoň jednou pověřenou osobou za každou smluvní stranu.
5. Ukončení ověřovacího provozu každé z ATS bude vždy potvrzeno podpisem protokolu o úspěšném provedení ověřovacího provozu, který připraví objednatel a podepíše alespoň jedna pověřená osoba za každou smluvní stranu. Ověřovací provoz je považován za úspěšný, pokud v průběhu ověřovacího provozu nedošlo k žádnému výpadku, nefunkčnosti nebo narušení provozu objednatele v důsledku vady nebo chybné funkce zařízení instalovaných zhotovitelem. Zařízení bude po celou dobu pracovat v automatickém provozu, bez nutnosti zásahu obsluhy. Pokud nebude ověřovací provoz úspěšný, objednatel rozhodne, zda se bude ověřovací provoz opakovat v celém či částečném rozsahu. Opakování ověřovacího provozu je možné zahájit po úplném odstranění vady nebo chybné funkce, která byla důvodem pro ukončení ověřovacího provozu. Opakováním ověřovacího provozu nevzniká zhotoviteli nárok na prodloužení lhůt dle čl. II. Nebude-li ověřovací provoz úspěšný ani po třetím opakování, jeho další opakování bude možné pouze na základě souhlasu alespoň jedné z pověřených osob za objednatele. Výskyt vad, chybných funkcí či opakování ověřovacího provozu včetně jeho délky bude zaznamenán pověřenou osobou objednatele do montážního deníku a podepsán alespoň jednou pověřenou osobou za každou smluvní stranu.

Článek VII **Záruka, odstranění záručních a mimozáručních vad**

1. Zhotovitel poskytuje na dílo záruku. Záruka počíná běžet vždy dnem podpisu protokolu o předání a převzetí příslušného dílčího plnění a v případě obou dílčích plnění trvá do **60 měsíců od předání druhého dílčího plnění**.
2. Po dobu záruční doby bude zhotovitel provádět veškeré záruční opravy na své náklady, mimo závad způsobených objednatelem, třetí osobou nebo vyšší mocí. Po dobu trvání záruční vady dochází k pozastavení běhu záruční doby.
3. Případné záruční nebo mimozáruční vady ohlásí pověřená osoba objednatele zhotoviteli na telefonním čísle: [REDAKCE] s následným potvrzením na e-mailovou adresu nebo ji ohlásí jen na e-mailovou adresu: [REDAKCE]. V případě změny telefonního čísla či e-mailové adresy je zhotovitel povinen neprodleně tuto změnu zaslat

na e-mailové adresy pověřených osob objednatele, bez povinnosti uzavření dodatku.

4. Zhotovitel se zavazuje, že odstraňování záruční či mimozáruční vady zahájí na výzvu objednatele. Zahájením odstraňování vady se rozumí zahájení konkrétních úkonů příslušného technika v místě plnění vedoucích k odstranění vady v místě plnění. Zhotovitel zahájí odstraňování vady takto:
 - a) v případě vady mající vliv na provozuschopnost díla **do 2 pracovních dnů** od nahlášení vady objednatelem, nedohodnou-li se pověřené osoby smluvních stran na jiné lhůtě. V započaté opravě se zhotovitel zavazuje pokračovat bez neodůvodněného přerušování až do odstranění vady, nedohodnou-li se pověřené osoby smluvních stran jinak,
 - b) v případě ostatních vad **do 3 pracovních dnů** ode dne nahlášení vady, nedohodnou-li se pověřené osoby smluvních stran na jiné lhůtě.Kvalifikaci vady a tím i stanovení lhůty pro zahájení odstranění vady určuje objednatel.
5. Lhůta pro odstranění vady bude dohodnuta mezi pověřenými osobami smluvních stran (popř. mezi technikem provádějícím opravu a pověřenou osobou objednatele) s přihlédnutím k povaze vady, dostupnosti náhradních dílů a vhodnosti provádění prací formou podepsaného zápisu.
6. Nebude-li dohodnuto mezi pověřenými osobami smluvních stran jinak, je zhotovitel povinen odstranit:
 - a) vadu dle odst. 4 písm. a) **do 48 hodin** od zahájení opravy,
 - b) vadu dle odst. 4 písm. b) **do 10 pracovních dnů** od zahájení opravy.
7. V případě prodloužení zhotovitele s nastoupením na odstraňování vady nebo s odstraněním vady ve stanovené lhůtě (popř. ve lhůtě sjednané pověřenými osobami smluvních stran) má objednatel právo sám zajistit odstranění těchto vad a v případě záručních vad vynaložené náklady zhotoviteli přeúčtovat. Tímto postupem není dotčena záruka poskytnutá zhotovitelem a zhotovitel je v prodloužení s nástupem na odstranění vady až do doby jejího odstranění.
8. Opravy vad dle odst. 4 písm. b) tohoto článku bude zhotovitel provádět v pracovní dny v době od 6:00 hod. do 18:00 hod., opravy vad dle odst. 4 písm. a) tohoto článku bez časového omezení, nedohodnou-li se pověřené osoby smluvních stran jinak. Zhotovitel se zavazuje při opravách používat pouze originální nové (nepoužité a nerepasované) díly, komponenty, zařízení apod.
9. Pokud se v době záruky vyskytnou tři vady stejného charakteru na stejném zařízení/prvku/dílu atp., je zhotovitel povinen na vlastní náklady vyměnit dotčenou část díla za novou. Výměnu provede zhotovitel do 10 pracovních dnů od nahlášení požadavku objednatele na výměnu dle tohoto odstavce, nedohodnou-li se pověřené osoby smluvních stran jinak. Na každé nově dodané zařízení/prvek/díl atp. zhotovitel poskytne záruku v délce 60 měsíců od jeho výměny.
10. Po provedené opravě vystaví zhotovitel servisní list, který potvrdí pověřená osoba objednatele. V servisním listě bude uvedeno, mimo jiné, v případě odstraňování vady, zda se jednalo o záruční či mimozáruční vadu.

Článek VIII **Vlastnické právo, nebezpečí škody**

Vlastnické právo a nebezpečí škody k dílčímu plnění (ATS) přechází na objednatele vždy podpisem protokolu o předání a převzetí příslušného dílčího plnění.

Článek IX **Smluvní pokuty, úrok z prodlení**

1. V případě prodlení zhotovitele ve lhůtě stanovené v čl. II odst. 1 je objednatel oprávněn účtovat zhotoviteli smluvní pokutu ve výši 500 Kč za každý den prodlení.
2. V případě porušení závazku dodavatele dle čl. II odst. 3 o nepřerušeni tlakování rozvodu požární vody je objednatel oprávněn účtovat zhotoviteli smluvní pokutu ve výši 5 000 Kč za každý takový případ porušení a následně 5 000 Kč za každý následující den přerušeni, a to i opakovaně.
3. Dojde-li při provádění díla k porušení povinností zhotovitele v oblasti BOZP nebo PO, je objednatel oprávněn účtovat zhotoviteli smluvní pokutu ve výši 1 000 Kč za každý takový případ porušení, a to i opakovaně.
4. V případě prodlení zhotovitele ve lhůtě pro doručení daňového dokladu podle čl. III odst. 9 je objednatel oprávněn za každý den prodlení účtovat smluvní pokutu ve výši 0,04 % z částky odpovídající výši DPH, kterou je objednatel povinen odvést, minimálně však 500 Kč.
5. V případě prodlení zhotovitele ve lhůtě pro zahájení odstraňování vady dle čl. VII odst. 4 písm. a), a to i dohodnuté mezi pověřenými osobami smluvních stran, je objednatel oprávněn účtovat zhotoviteli smluvní pokutu ve výši 500 Kč za každý pracovní den prodlení.
6. V případě prodlení zhotovitele ve lhůtě pro odstranění vady dle čl. VII odst. 6 písm. a), a to i dohodnuté mezi pověřenými osobami smluvních stran, je objednatel oprávněn účtovat zhotoviteli smluvní pokutu ve výši 200 Kč za každou hodinu prodlení.
7. V případě prodlení zhotovitele ve lhůtě pro zahájení odstraňování vady dle čl. VII odst. 4 písm. b) nebo ve lhůtě pro odstranění vady dle čl. VII odst. 6 písm. b), a to i dohodnuté mezi pověřenými osobami smluvních stran, je objednatel oprávněn účtovat zhotoviteli smluvní pokutu ve výši 200 Kč za každý pracovní den prodlení. V případě souběhu smluvních pokut dle tohoto odstavce je objednatel oprávněn účtovat jen jednu z nich.
8. V případě prodlení zhotovitele s doložením pojištění dle čl. X odst. 2 je objednatel oprávněn požadovat smluvní pokutu ve výši 500 Kč za každý pracovní den prodlení.
9. V případě porušení závazku mlčenlivosti dle čl. XII odst. 3 je objednatel oprávněn požadovat smluvní pokutu ve výši 5 000 Kč za každý případ porušení, a to i opakovaně.
10. V případě prodlení zhotovitele v kterékoliv lhůtě dle čl. XII odst. 9 nebo 10 této smlouvy je objednatel oprávněn účtovat zhotoviteli smluvní pokutu ve výši 1 000 Kč za každý pracovní den prodlení.
11. V případě, že se ukáže tvrzení zhotovitele uvedené v čl. XII odst. 5, 6 nebo 8 této smlouvy

jako nepravdivé nebo poruší-li zhotovitel závazek stanovený v čl. XII odst. 7 této smlouvy, vzniká objednateli nárok na smluvní pokutu ve výši 100 000 Kč za každé jednotlivé nepravdivé tvrzení zhotovitele či za každé jednotlivé porušení závazku zhotovitele.

12. V případě porušení kterékoliv povinnosti zhotovitele podle čl. XII odst. 12 této smlouvy je objednatel oprávněn požadovat po poskytovateli smluvní pokutu ve výši 500 Kč, a to za každý zjištěný případ takového porušení.
13. V případě prodlení objednatele s úhradou dokladů je zhotovitel oprávněn požadovat úrok z prodlení podle nařízení vlády č. 351/2013 Sb.
14. Smluvní pokuta a úrok z prodlení jsou splatné do 14 dnů od doručení dokladu k úhradě povinné smluvní straně. Povinnost zaplatit je splněna odepsáním příslušné částky z účtu povinného ve prospěch účtu oprávněného.
15. Smluvní pokutou není dotčen nárok na náhradu škody v plné výši.

Článek X Pojištění

1. Zhotovitel je povinen mít po dobu účinnosti této smlouvy uzavřeno pojištění pro případ vzniku odpovědnosti za škodu způsobenou třetí osobě v souvislosti s plněním této smlouvy, a to s pojistným plněním ve výši nejméně 1 000 000 Kč (slovy: jeden milion korun českých).
2. Zhotovitel prohlašuje, že pojištění v uvedené výši a rozsahu zůstane účinné po celou dobu trvání této smlouvy, a do 5 pracovních dnů od výzvy objednatele je zhotovitel povinen toto objednateli doložit.

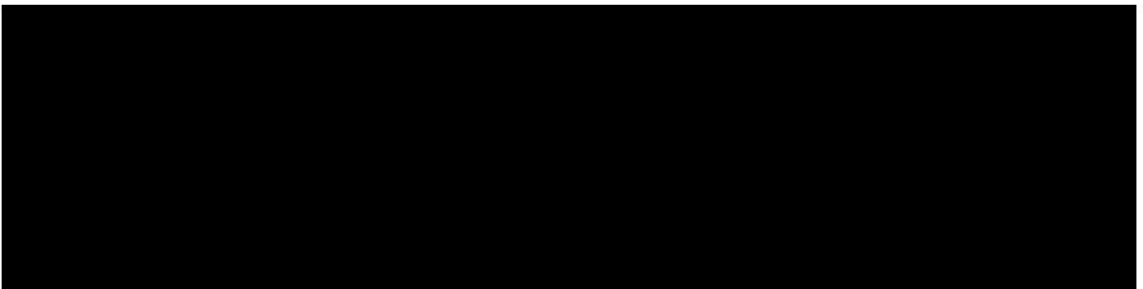
Článek XI Pověřené osoby smluvních stran

1. Pověřenými osobami smluvních stran jsou:

a) za objednatele:



b) za zhotovitele:



2. Případnou změnu v osobě či kontaktních údajích uvedených v odst. 1 tohoto článku dotčená smluvní strana bez zbytečného odkladu oznámí e-mailem pověřeným osobám

druhé smluvní strany, přičemž změna je účinná dnem jejího doručení, a to bez nutnosti uzavření dodatku k této smlouvě.

3. Tam, kde se smlouva odvolává na dohodu pověřených osob smluvních stran, nevyžaduje tato dohoda uzavření dodatku ke smlouvě.

Článek XII

Prohlášení a další závazky zhotovitele

1. Zhotovitel prohlašuje, že k veškeré činnosti, která je předmětem díla podle této smlouvy, je plně odborně způsobilý a kapacitně, materiálově i technicky k těmto činnostem vybaven. Zhotovitel prohlašuje, že lhůty uvedené v článku II této smlouvy jsou přiměřené a dostatečné pro řádné a včasné plnění.
2. Zhotovitel prohlašuje, že ke dni uzavření této smlouvy si vyjasnil všechny nejasné podmínky pro poskytování plnění s pověřenými osobami objednatele.
3. Zhotovitel je povinen dodržovat mlčenlivost o všech skutečnostech, o nichž se dozvěděl v souvislosti s plněním podle této smlouvy, vyjma plnění povinností stanovených právními předpisy a vyjma sdělení takových skutečností osobám, jež jsou na základě právních předpisů vázány stejnou nebo přísnější povinností mlčenlivosti. Povinnost mlčenlivosti se nevztahuje na skutečnosti nebo informace, které jsou veřejně dostupné. Povinnost mlčenlivosti není časově omezena.
4. Zhotovitel se zavazuje zajistit, že jeho pracovníci či poddodavatelé a jejich pracovníci budou v plném rozsahu dodržovat bezpečnostní požadavky objednatele uvedené v příloze č. 2 této smlouvy.
5. Zhotovitel potvrzuje, že ke dni účinnosti této smlouvy on ani jeho poddodavatelé nenaplňují definiční znaky subjektů uvedených v čl. 5k nařízení (EU) č. 833/2014 ze dne 31. července 2014 o omezujících opatřeních vzhledem k činnostem Ruska destabilizujícím situaci na Ukrajině, ve znění jeho změn (dále také jako „nařízení č. 833/2014“), nebo subjektů uvedených v čl. 1h rozhodnutí Rady 2014/512/SZBP ze dne 31. července 2014 o omezujících opatřeních vzhledem k činnostem Ruska destabilizujícím situaci na Ukrajině, ve znění jeho změn (dále jen „rozhodnutí 2014/512/SZBP“), kterým je zakázáno zadat či plnit jakoukoli veřejnou zakázku nebo koncesní smlouvu ve smyslu v tomto ustanovení uvedeného nařízení či rozhodnutí. Subjekty naplňující definiční znaky subjektů uvedených v čl. 5k nařízení č. 833/2014 nebo subjektů uvedených v čl. 1h rozhodnutí 2014/512/SZBP budou dále označovány jako „určené subjekty“.
6. Zhotovitel potvrzuje, že ke dni účinnosti této smlouvy není osobou uvedenou v příloze I nařízení Rady (EU) č. 269/2014 ze dne 17. března 2014 o omezujících opatřeních vzhledem k činnostem narušujícím nebo ohrožujícím územní celistvost, svrchovanost a nezávislost Ukrajiny, ve znění jeho změn (dále také jako „nařízení č. 269/2014“) nebo v příloze I nařízení Rady (EU) č. 208/2014 ze dne 6. března 2014 o omezujících opatřeních vůči některým osobám, subjektům a orgánům vzhledem k situaci na Ukrajině, ve znění jeho změn (dále také jako „nařízení č. 208/2014“) nebo v příloze I nařízení Rady (ES) č. 765/2006 ze dne 18. května 2006 o omezujících opatřeních vůči prezidentu Lukašenkovi a některým představitelům Běloruska, ve znění jeho změn (dále také jako „nařízení č. 765/2006“) nebo v příloze rozhodnutí Rady 2014/145/SZBP ze dne

17. března 2014 o omezujících opatřeních vzhledem k činnostem narušujícím nebo ohrožujícím územní celistvost, svrchovanost a nezávislost Ukrajiny, ve znění jeho změn (dále také jako „rozhodnutí 2014/145/SZBP“). Osoba uvedená v příloze I nařízení č. 269/2014 nebo v příloze I nařízení č. 208/2014 nebo v příloze I nařízení č. 765/2006 nebo v příloze rozhodnutí Rady 2014/145/SZBP bude dále označována jako „určená osoba“.
7. Zhotovitel se současně zavazuje, že určeným osobám dle předchozího odstavce (není-li jí sám) nebo v jejich prospěch nezpřístupní žádné finanční prostředky ani hospodářské zdroje získané v souvislosti s plněním dle této smlouvy, a to přímo ani nepřímo.
 8. Zhotovitel dále potvrzuje, že plnění jím poskytované dle této smlouvy neporušuje žádným způsobem jakékoliv platné právní předpisy vydané zejména orgány Evropské unie [tj. zejména zákazy dovozu výrobků ze železa a oceli ve smyslu nařízení Rady (EU) č. 2022/428 ze dne 15. března 2022, kterým se mění „základní“ nařízení (EU) č. 833/2014 o omezujících opatřeních vzhledem k činnostem Ruska destabilizujícím situaci na Ukrajině, nebo nařízení Rady (EU) č. 2022/355 ze dne 2. března 2022, kterým se mění „základní“ nařízení (ES) č. 765/2006 o omezujících opatřeních vzhledem k situaci v Bělorusku apod.]. Objednatel je oprávněn při porušení této povinnosti zhotovitele plnění nepřevzít v jakékoliv jeho části.
 9. V případě, že by se v průběhu účinnosti této smlouvy zhotovitel nebo jeho jakýkoliv poddodavatel stal určenou osobou, je zhotovitel povinen o takové skutečnosti objednatele bez zbytečného odkladu, nejpozději do 2 pracovních dnů od nastání takové skutečnosti, písemně informovat.
 10. Dojde-li za dobu účinnosti této smlouvy ke změnám v kterémkoliv z výše uvedených nařízení Rady (EU) či rozhodnutí Rady nebo k přijetí jakékoliv jiné nové legislativy tak, že bude nezbytné dát tuto smlouvu s nařízením Rady (EU), rozhodnutím Rady nebo jinou novou legislativou do souladu, zavazují se smluvní strany uzavřít písemný dodatek k této smlouvě, jehož předmětem bude úprava či doplnění práv a povinností smluvních stran v rámci této smlouvy (sankční mechanismy či nové možnosti ukončení smlouvy z toho nevyjímaje), a to bez zbytečného odkladu, nejpozději do 15 pracovních dnů poté, co změny nařízení Rady (EU), rozhodnutí Rady či jiná nová legislativa nabudou platnosti, nedohodnou-li se smluvní strany jinak.
 11. Vznikne-li objednateli v souvislosti s nepravdivým prohlášením nebo porušením povinností zhotovitele dle tohoto odst. 5 až 10 tohoto článku smlouvy jakákoliv škoda, je zhotovitel tuto škodu objednateli povinen v plné výši nahradit.
 12. Zhotovitel se dále zavazuje, že v souvislosti s plněním této smlouvy:
 - a) zajistí legální zaměstnávání osob a férové a důstojné pracovní podmínky pro všechny pracovníky podílející se na plnění této smlouvy. Férovými a důstojnými pracovními podmínkami se přitom rozumí takové pracovní podmínky, které splňují alespoň minimální standardy stanovené pracovní právními a mzdovými předpisy. Zhotovitel je povinen zajistit splnění požadavků dle tohoto ustanovení i u svých poddodavatelů;
 - b) zajistí řádné a včasné plnění finančních závazků vůči svým poddodavatelům, kdy za řádné a včasné plnění se považuje plné uhrazení poddodavatelem vystavených faktur za plnění poskytnutá zhotoviteli v souvislosti s touto smlouvou, a to nejpozději do 14 dnů od obdržení platby ze strany objednatele (pokud již splatnost

poddodavatelem vystavené faktury nenastala dříve). Objednatel je oprávněn požadovat předložení dokladů o provedených platbách poddodavatelům.

Článek XIII

Trvání smlouvy, odstoupení od smlouvy

1. Tato smlouva se v části týkající se poskytování mimozáručních oprav uzavírá na dobu určitou (bez možnosti výpovědi, s výjimkou uvedenou v odstavci 7 tohoto článku), a to na dobu trvání záruky na dílo.
2. V případě, že některá ze smluvních stran poruší smluvní povinnost vyplývající pro ni z této smlouvy podstatným způsobem, je druhá smluvní strana oprávněna odstoupit od smlouvy nebo její části.
3. Odstoupení od smlouvy je účinné doručením písemného oznámení o odstoupení druhé smluvní straně.
4. Za podstatné porušení smluvní povinnosti se považuje zejména:
ze strany zhotovitele:
 - a) prodlení v kterékoli lhůtě stanovené v čl. II o více než 30 dnů,
 - b) případ, kdy v rámci plnění není ověřovací provoz úspěšný ani po třetím opakování,
 - c) porušení povinnosti stanovené v čl. IV odst. 1 písm. d) a g);
 - d) porušení povinnosti s doložením kvalifikovaného pracovníka dle čl. IV odst. 2.ze strany objednatele:
 - a) neposkytnutí součinnosti dle čl. V, a to i přes písemnou výzvu zhotovitele,
 - b) prodlení s úhradou jakéhokoli oprávněně vystaveného daňového dokladu zhotovitele ve lhůtě delší než 30 dnů.
5. Objednatel může dále odstoupit od smlouvy kdykoliv po zahájení insolvenčního řízení na zhotovitele nebo pokud zhotovitel vstoupil do likvidace.
6. Objednatel je oprávněn odstoupit od této smlouvy, a to i v její jakékoliv části, v případě, kdy na základě písemné informace od zhotovitele či z vlastní iniciativy shledá, že zhotovitel nebo jeho kterýkoliv poddodavatel se stane určenou osobou nebo zhotovitel neuzavře dodatek ke smlouvě ve smyslu čl. XII odst. 10 této smlouvy nebo zhotovitel poruší povinnost nezpřístupnit jakékoliv určené osobě (není-li jí sám) nebo v její prospěch žádné finanční prostředky ani hospodářské zdroje získané v souvislosti s plněním dle této smlouvy, a to přímo ani nepřímo, nebo povinnost dodat či poskytnout plnění, které neporušuje žádným způsobem jakékoliv platné právní předpisy vydané zejména orgány Evropské unie.
7. Objednatel je oprávněn vypovědět tuto smlouvu, a to i v její jakékoliv části, bez výpovědní doby v případě, kdy na základě písemné informace od zhotovitele či z vlastní iniciativy shledá, že zhotovitel se stane určenou osobou nebo zhotovitel neuzavře dodatek ke smlouvě ve smyslu čl. XII odst. 10 této smlouvy nebo zhotovitel poruší povinnost nezpřístupnit jakékoliv určené osobě (není-li jí sám) nebo v její prospěch žádné finanční prostředky ani hospodářské zdroje získané v souvislosti s plněním dle této

smlouvy, a to přímo ani nepřímo, nebo povinnost dodat či poskytnout plnění, které neporušuje žádným způsobem jakékoliv platné právní předpisy vydané zejména orgány Evropské unie. Tato výpověď je účinná dnem jejího doručení zhotoviteli.

8. Odstoupením od smlouvy nezaniká nárok objednatele na smluvní pokuty, nároky z odpovědnosti za škodu, závazek mlčenlivosti zhotovitele či další ustanovení, z jejichž povahy vyplývá, že mají trvat i po zániku smlouvy.
9. Odstoupení od smlouvy může být učiněno ve vztahu ke každému dílčímu plnění.

Článek XIV Závěrečná ustanovení

1. Smlouva nabývá platnosti a účinnosti dnem jejího podpisu oprávněnými zástupci obou smluvních stran.
2. Smlouvu je možno měnit nebo doplňovat pouze formou písemných, vzestupně číslovaných dodatků podepsaných oprávněnými zástupci obou smluvních stran, není-li ve smlouvě uvedeno jinak. Dodatek v elektronické podobě se považuje za řádně podepsaný objednatelem, je-li podepsán kvalifikovanými elektronickými podpisy.
3. Závazkový vztah založený touto smlouvou se řídí českým právním řádem, zejména občanským zákoníkem.
4. Spory vyplývající z této smlouvy budou řešeny především dohodou smluvních stran. Nebude-li možné dosáhnout dohody, bude spor řešen před místně a věcně příslušným soudem České republiky, a to výlučně podle českého práva.
5. Veškerá komunikace mezi smluvními stranami vztahující se k této smlouvě bude probíhat v českém nebo slovenském jazyce, nebude-li smluvními stranami/pověřenými osobami smluvních stran v konkrétním případě dohodnuto jinak.
6. Smluvní strany vylučují uplatnění ustanovení § 1740 odst. 3, § 1765 odst. 1 a § 1766 a § 2620 občanského zákoníku na svůj smluvní vztah založený touto smlouvou, rovněž tak se vylučuje uplatnění domněnky doby dojití dle § 573 občanského zákoníku.
7. Ukončením smlouvy nejsou dotčena ustanovení smlouvy týkající se nároků z odpovědnosti za vady, nároků z odpovědnosti za škodu a nároků ze smluvních pokut, závazku mlčenlivosti ani další ustanovení, z jejichž povahy vyplývá, že mají trvat i po ukončení smlouvy.
8. Smlouva je vyhotovena ve třech stejnopisech, z nichž objednatel obdrží dva stejnopisy a zhotovitel jeden stejnopis.
9. Nedílnou součástí smlouvy jsou všechny její přílohy. V případě rozporu mezi některými ustanoveními smlouvy a jejími přílohami má přednost smlouva, nedohodnou-li se smluvní strany (pověřené osoby smluvních stran) v konkrétním případě jinak.

Přílohy:

Příloha č. 1 - Specifikace ceny díla

Příloha č. 2 - Bezpečnostní požadavky objednatele

Příloha č. 3 - Technické zadání objednatele a požadavky objednatele na dílo

Příloha č. 4 - Specifikace díla

V Praze dne: 16.4.2024

Za objednatele:

Ing. Zdeněk Vírnius
ředitel sekce správy

Ing. Jakub Janák
ředitel odboru technického

V Praze dne: 9.4.2024

Za zhotovitele:

Ing. Jan Matějovský
prokurista

WILO CS, s.r.o.
Obchodní 125
251 01 Čestlice ①

ČNB ČESKÁ NÁRODNÍ BANKA
Na Příkopě 28, 115 03 Praha 1
48

CENOVÁ TABULKA

Výměna automatických tlakových stanic pro požární rozvod ČNB

Položka	Popis	Počet	Měrná jednotka	Cena za jednotku v Kč bez DPH	Cena celkem v Kč bez DPH
1	demontáž stávajících ATS včetně odvozu a ekologické likvidace	2	ks	46 615,00	93 230,00
2	dodávka a montáž nových ATS včetně připojení na stávající rozvod	2	kpl	329 000,00	658 000,00
3	zkoušky a revize dle platné legislativy	2	kpl	3 000,00	6 000,00
4	zaškolení max. 10 odborných pracovníků objednatele	1	kpl	1,00	1,00
	Cena za 1. dílčí plnění v Kč bez DPH				378 616,00
	Cena za 2. dílčí plnění v Kč bez DPH				378 615,00
	Cena za dílo celkem v Kč bez DPH				757 231,00

Bezpečnostní požadavky ČNB

1. Zhotovitel odpovídá za to, že do objektů objednatele (dále jen „ČNB“) budou vstupovat nebo vjíždět pouze ti jeho pracovníci, kteří jsou jmenovitě uvedeni v písemném seznamu schváleném ČNB (dále jen „seznam“). Seznam zhotovitel předloží ČNB nejpozději pět pracovních dní před zahájením prací.
2. Seznam bude obsahovat tyto položky: jméno, příjmení a číslo průkazu totožnosti každého z pracovníků zhotovitele. Zhotovitel se zavazuje zajistit, aby všichni jeho pracovníci uvedení v seznamu byli ještě před předložením seznamu ČNB proškoleni o podmínkách zpracování osobních údajů a o právech subjektů údajů ve smyslu obecného nařízení o ochraně osobních údajů - Nařízení Evropského parlamentu a Rady (EU) 2016/679 ze dne 27. dubna 2016 o ochraně fyzických osob v souvislosti se zpracováním osobních údajů a o volném pohybu těchto údajů a o zrušení směrnice 95/46/ES (dále jen „GDPR“). Zhotovitel se zejména zavazuje, že všichni jeho pracovníci uvedení v seznamu budou nejpozději do okamžiku předložení seznamu ČNB poučeni:
 - a) o tom, že zhotovitel předá jejich osobní údaje v rozsahu: jméno, příjmení a číslo průkazu totožnosti České národní bance, sídlem Na Příkopě 28, Praha 1 v rámci plnění této smlouvy, a to za účelem ochrany práv a oprávněných zájmů ČNB (zajištění evidence osob vstupujících do budovy ČNB z důvodu ochrany majetku a osob a správy přístupového systému ČNB);
 - b) o veškerých právech subjektu údajů, která mohou uplatnit vůči zhotoviteli a ČNB, zejména o právu na přístup k osobním údajům, které jsou o nich zpracovávány, právu na námitku proti zpracování osobních údajů, právu požadovat nápravu situace, která je v rozporu s právními předpisy, a to zejména formou zastavení nakládání s osobními údaji, jejich opravou, doplněním či odstraněním, jakož i o právu podat stížnost k Úřadu pro ochranu osobních údajů.
3. Za poučení svých pracovníků ponese zhotovitel vůči ČNB následně odpovědnost. V případě nesplnění povinnosti podle odst. 2 této přílohy nahradí zhotovitel újmu, která v souvislosti s uvedeným ČNB vznikne, a to včetně případné nemajetkové újmy vzniklé poškozením dobrého jména a dobré pověsti, újmy vzniklé v důsledku postihu pravomocně uloženého ČNB správním nebo jiným k tomu oprávněným orgánem veřejné moci a újmy vzniklé ČNB v důsledku úspěšného uplatnění práv pracovníků zhotovitele vůči ČNB.
4. Požadavky na případné doplňky a změny schváleného seznamu je nutno neprodleně písemně oznámit ČNB. Případné doplňky a změny seznamu podléhají schválení ČNB. Osoby neschválené ČNB nemohou vstupovat do objektů ČNB, přičemž ČNB si vyhrazuje právo neuvádět důvody jejich neschválení.
5. Při příchodu do objektů ČNB pracovníci zhotovitele sdělí důvod vstupu, prokáží se průkazem totožnosti (občanský průkaz nebo cestovní pas) nebo vydanou vstupní kartou a podrobí se bezpečnostní kontrole. Osoby, které nejsou uvedeny v seznamu, nebudou do objektů ČNB vpuštěny.
6. Schválení pracovníci zhotovitele musí dbát pokynů bankovních policistů, které se týkají režimu vstupu, pohybu a vjezdu do objektu ČNB.
7. V případě mimořádné události se pracovníci zhotovitele musí řídit pokyny bankovních policistů nebo dozorujícího zaměstnance ČNB, a dále instrukcemi vyhlášenými vnitřním rozhlasem ČNB.
8. Pracovníci zhotovitele nesmí vnášet do prostor ČNB nebezpečné předměty, jako jsou střelné zbraně, výbušniny apod. O tom, co je či není nebezpečný předmět, rozhodují

- bankovní policisté v souladu s vnitřními předpisy ČNB.
9. Pracovníci zhotovitele jsou povinni hlásit objednateli veškeré mimořádné události bezodkladně, a to telefonicky na tel. 224 413 006. Pověření pracovníci zhotovitele jsou následně povinni zaslat informace o mimořádné události bez zbytečného odkladu v písemné podobě (e-mail) na adresu: rmbpprah@cnb.cz.
 10. Pokud bude zhotovitel uzamykat dveře v rámci prostoru staveniště, je povinen předat objednateli záložní klíče od těchto dveří pro případ mimořádné události (ověření poplachu EPS – požár, jiná havárie). Tyto záložní klíče musí být opatřeny visačkou, na které bude uvedeno, které dveře a v kterých prostorech lze klíčem odemknout.
 11. Záložní klíče budou uloženy v řídicí místnosti technicko-bezpečnostních systémů. O případném použití záložních klíčů musí být bez zbytečného odkladu informován pověřený pracovník zhotovitele.
 12. Pověřený pracovník zhotovitele je povinen telefonicky informovat operátora řídicí místnosti technicko-bezpečnostních systémů o zahájení a ukončení prací v daný den, a to na tel. 224 413 006.
 13. Zhotovitel uvede předem ty své pracovníky, pro které požaduje vystavení vstupních karet ke vstupu do objektů ČNB. Vystavení vstupních karet podléhá schválení ze strany ČNB. První vstupní karty budou vystaveny na náklady ČNB. Každé další vystavení vstupní karty bude zpoplatněno částkou 200 Kč (vč. DPH) s tím, že tato částka bude zhotoviteli vyfakturována. Za vystavení nové vstupní karty nebude nutné platit v případech, kdy:
 - ✓ dosavadní karta přestane fungovat bez viditelného mechanického poškození,
 - ✓ dojde ke změně příjmení pracovníka,
 - ✓ byla karta odcizena a událost je doložitelná protokolem od Policie ČR.
 14. Vstupní karty budou vydávány ze strany ČNB pro každého pracovníka zhotovitele jednotlivě proti podpisu, a to po předložení výpisu z rejstříku trestů, který nebude starší než tři měsíce. Výpis z rejstříku trestů bude pracovníkovi vrácen. Při převzetí vstupní karty bude dotčený pracovník zhotovitele poučen o způsobu používání vstupní karty a o režimu vstupu osob a vjezdu vozidel do objektů ČNB a o pohybu v nich.
 15. Pracovník zhotovitele, kterému byla vydána vstupní karta, je povinen okamžitě po zjištění ztráty, odcizení, zneužití, zničení nebo poškození vstupní karty, které brání jejímu řádnému užívání, toto oznámit odboru bankovní bezpečnosti a krizového řízení ČNB.
 16. Při ukončení pracovního poměru pracovníka zhotovitele uvedeného v seznamu nebo při ukončení plnění podle smlouvy je zhotovitel povinen neprodleně vrátit vstupní kartu dotčeného pracovníka odboru bankovní bezpečnosti a krizového řízení ČNB.
 17. ČNB si vyhrazuje právo vstupní kartu pracovníkovi zhotovitele odebrat z důvodu porušení režimu vstupu osob a vjezdu vozidel do objektu ČNB nebo porušení režimu pohybu v něm
 18. ČNB si vyhrazuje právo nepustit do objektů ČNB pracovníka zhotovitele, který je zjevně pod vlivem alkoholu, drog nebo jiné omamné látky.
 19. Bez písemného povolení ČNB je zakázáno fotografování a pořizování videozáznamů z interiéru objektů ČNB.
 20. Pracovníci zhotovitele se musí zdržet poškozování či odcizování majetku ČNB, a dále i jakéhokoli nevhodného chování vůči zaměstnancům a návštěvníkům ČNB.
 21. Pracovníci zhotovitele nesmí žádným způsobem omezovat nebo vyřazovat z činnosti prvky technicko-bezpečnostního systému včetně CCTV. Veškeré požadavky na odpojení prvků (včetně zakrytí apod.) musí projednat s pověřenými osobami objednatele nejpozději tři pracovní dny předem, nebude-li dohodnuto jinak.

22. Pracovníci zhotovitele uvedení v seznamu se musí před započítím výkonu práce v objektech ČNB prokazatelně seznámit s „Pravidly pro smluvní partnery ČNB k zajištění bezpečnosti a ochrany zdraví při práci, požární ochrany a ochrany životního prostředí v ČNB“ (dále jen „pravidla“). Pravidla předá v listinné formě zástupci zhotovitele požární a bezpečnostní technik ČNB. Zástupce zhotovitele s pravidly seznámí všechny dotčené pracovníky zhotovitele.
23. V případě porušení povinností stanovených v odst. 9, 10, 12, 15, 16, 19, 20 nebo 21 těchto bezpečnostních požadavků ze strany zhotovitele je objednatel oprávněn požadovat smluvní pokutu ve výši 1 000 Kč za každý jednotlivý případ porušení.

Technické zadání objednatele a požadavky objednatele na dílo

Výměna 2ks stanic ATS pro rozvod požární vody v objektu ČNB Praha

Stávající stav

V objektu ČNB Praha jsou v současné době v místnosti 3S303 (hydroforová stanice) namontovány 2ks (redundance 1+1) automatických tlakovacích stanic (ATS) WILO COM4-210B pro doplňování a udržování přetlaku vody v rozvodu požární vody k hydrantům. Požární zajištění objektu je provedeno hydrantovými skříněmi s požární výzbrojí C52. V objektu ČNB jsou až na výjimky zavodněné hydrantové skříně s výtokem 2" doplněny suchou skříní s přídatnou hadicí R 2". Zásobování ATS stanic užitkovou vodou je zajištěno z přerušovací nádrže o užitečném objemu $v=1 \text{ m}^3$, která je situována vedle stávajících ATS. Do této přerušovací nádrže je voda automaticky doplňována z objektové studny. Připojení potrubí z přerušovací nádrže k ATS je přes příruby DN100. Stávající tlak vody na výstupu z ATS do požárního rozvodu je 0,7MPa. Převýšení z 3 suterénu (umístění ATS stanice) do nevyššího odběrného bodu je cca 38m. Z každé ATS je vyvedena signalizace sdružené poruchy do systému MaR.

Stávající napájení 400V , jistič 80A, přívod 5x25 mm CYKY

Požadovaný stav po výměně

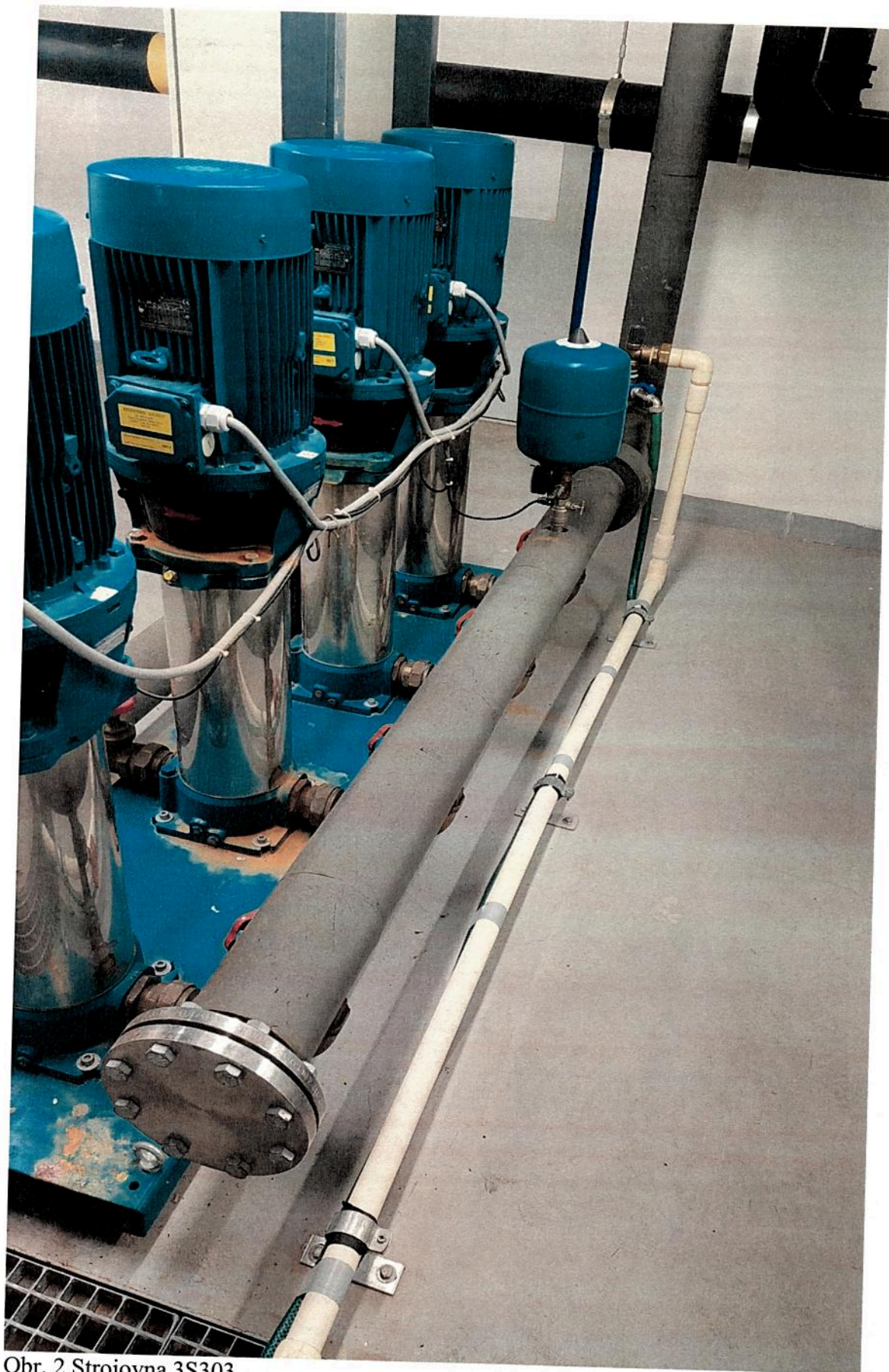
Provedení výměny ATS stanic včetně membránové expanzní tlakové nádoby odpovídajícího objemu a provozního tlaku v místnosti 3S303 s napojením na stávající vývod z přerušovací stanice. Připojení expanzní nádoby musí umožnit kontrolu tlaku vzduchu bez nutnosti demontáže nádoby. Dále bude provedena výměna jisticích prvků stanic.

Min. čtyř-čerpádlové provedení ATS s plně automatickou regulací (automatické přepínání provozu jednotlivých ATS a čerpadel pro zajištění stejné provozní doby, záskok čerpadel v případě poruchy, možnost nastavení výstupního tlaku min. 0,6 – 0,9MPa atd.). Možnost připojení bezpotenciálového signálu pro signalizaci sumární poruchy každé stanice 0/1 do nadřazeného MaR.

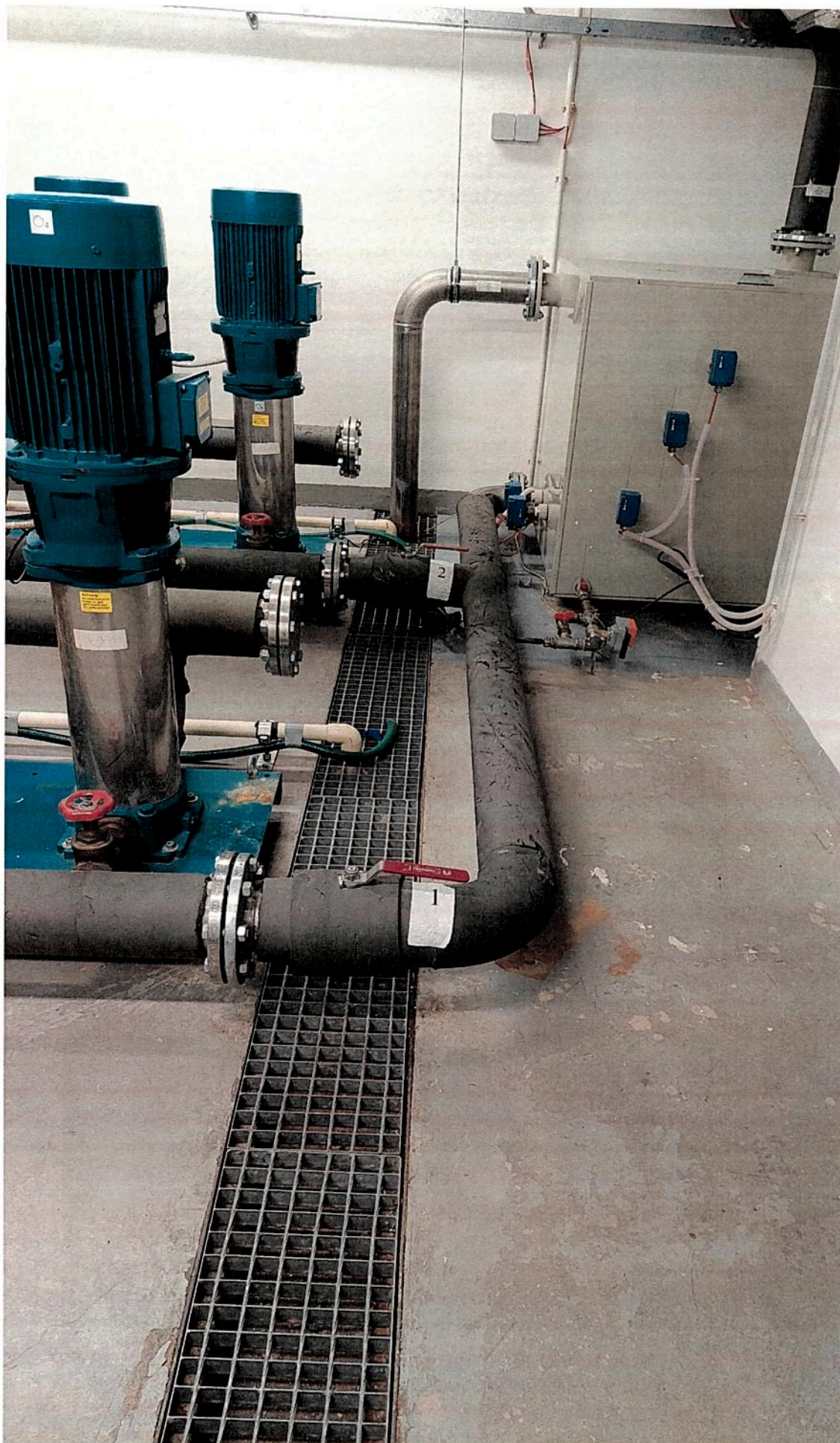
Přetlak a průtok v nejvyšším bodě odběru: dle platné ČSN 730873 je stanoven minimální přetlak 0,2 MPa při současném průtoku alespoň 1,7 l.s-1 pro hydranty C52. Dle technické zprávy pro vnitřní vodovod objektu je pro požární účely uvažováno se současností 2 hydrantů C52.



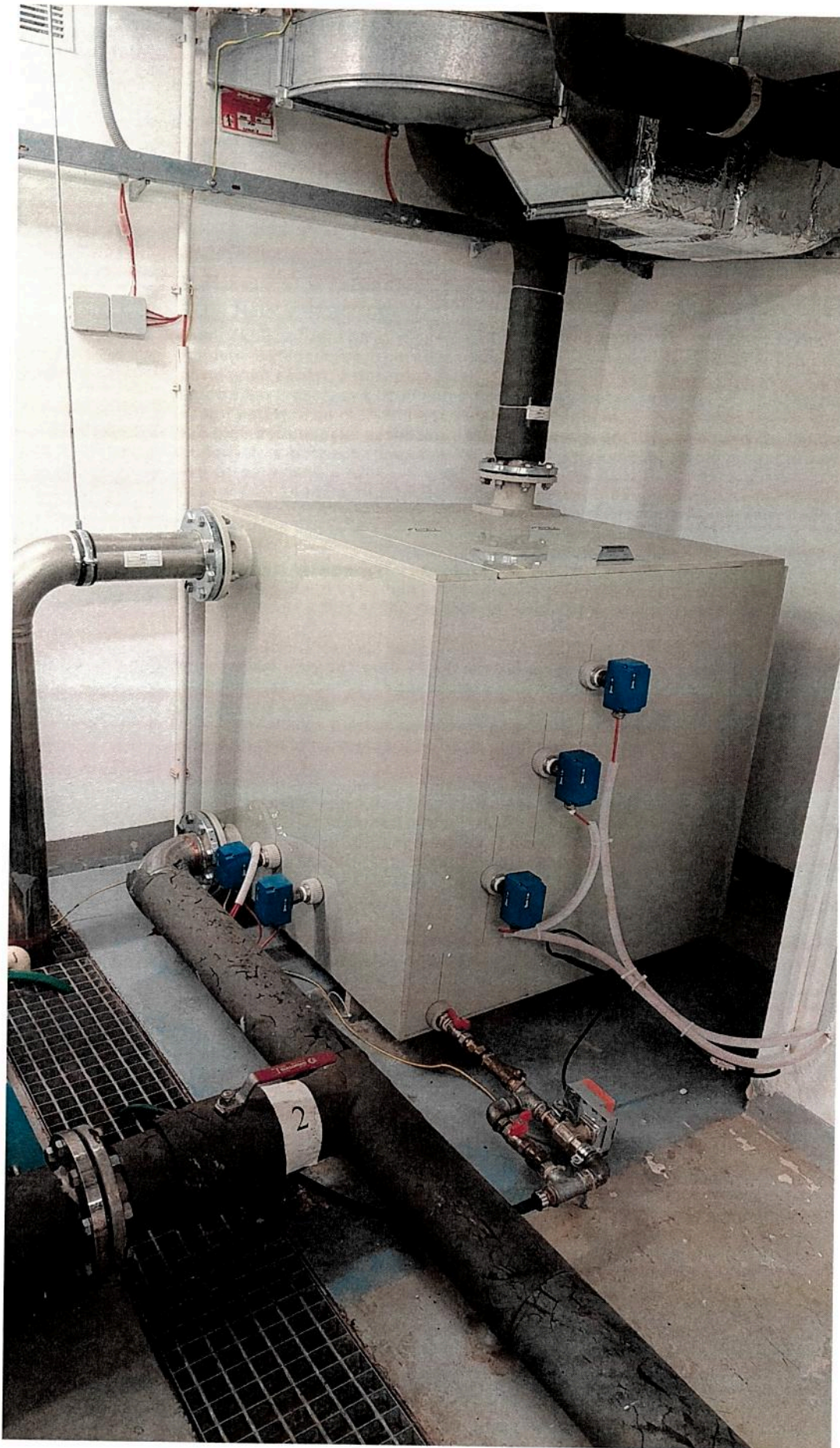
Obr. 1 Strojovna 3S303



Obr. 2 Strojovna 3S303



Obr. 3 Připojení stávajících ATS stanic na přerušovací nádrž



Obr. 4 Připojení stávajících ATS stanic na přerušovací nádrž

kontaktní osoba
e-mail
Telefon
telefax
zákazník

číslo projektu ČNB, Na Příkopě 28, Praha

kontaktní osoba
e-mail
Telefon

Jméno projektu
Místo instalace
Číslo pozice zákazníka

datum 20/02/2024

poz. č.	poč.	označení	PG
1		Zařízení s více čerpadly	
1.1	1	CO-4 Helix V 412/K/CC-01	PG6

Kompaktní zařízení na zvyšování tlaku dle DIN 1988 a DIN EN 806 pro přímé nebo nepřímé p řípojení. Skládající se z paralelně zapojených, vertikálních vysokotlakých odstředivých čerpadel s normálním sáním, z nerezové oceli v suchoběžném provedení. Připravené k okamžitému zapojení s potrubím z nerezové oceli namontované na základním rámu, vč. řídicího/regulačního přístroje se všemi potřebnými měřicími a ovládacími zařízeními.

Pro plně automatické zásobování vodou a zvyšování tlaku v obytných, kancelářských a správních budovách, v hotelech, nemocnicích, obchodních domech, stejně jako v průmyslových systémech. Pro čerpání pitné a užitkové vody, chladicí vody, hasicí vody (kromě vody pro hasicí zařízení podle normy DIN 14462 a se schválením místních úřadů odpovědných za protipožární ochranu) nebo jiných užitkových vod, které nejsou chemicky ani mechanicky agresivní vůči použitým materiálům a neobsahují žádné abrazivní částice ani dlouhá vlákna.

Zvláštnosti/přednosti výrobku

- Robustní systém vyhovující všem požadavkům normy DIN 1988 (EN 806)
- Atest WRAS/ KTW/ ACS čerpadel pro všechny součásti přicházející do styku s médiem (verze EPDM)
- Vysoce účinná čerpací hydraulika konstrukční řady Helix V ve spojení se standardním motorem energetické třídy IE3 od 0,75 kW včetně a výše (volitelně pro menší výkon motoru)
- Mechanická ucpávka čerpadel nezávislá na směru otáčení v kartušovém provedení pro jednoduchý servis
- Flexibilní design luceren umožňuje přímý přístup k mechanické ucpávce
- Demontovatelná spojka umožňuje výměnu mechanické ucpávky bez demontáže motoru (od 7,5 kW)
- Hydraulika celého zařízení s optimalizovanou tlakovou ztrátou
- Součásti přicházející do styku s médiem jsou odolné vůči korozi
- Řídicí/regulační přístroj Comfort CC, s rozšířenými funkcemi, s paměťově programovatelným mikropočítačovým řízením a grafickým dotykovým displejem
- Kontrola a přednastavení optimálního pracovního rozsahu z výroby (včetně osvědčení o přeji ímací zkoušce podle EN10204 - 3.1)

Vybavení/funkce

- Vysokotlaká odstředivá čerpadla z nerezové oceli konstrukční řady Helix V
- Základní rám z elektrolyticky pozinkované oceli s výškově nastavitelnými tlumiči chvění k izolaci zvuků šířících se hmotou
- Uzavírací armatura na sací a výtlačné straně každého čerpadla
- Zpětná klapka na výtlačné straně každého čerpadla
- Membránová tlaková nádoba 8 l, PN 16 vč. průtokové armatury dle DIN 4807, výtlačná strana
- Snímač tlaku (4 – 20 mA), výtlačná strana
- Manometr, výtlačná strana
- Automatické řízení čerpadla pomocí plně elektronického **Comfort Controller (CC)** v pouzdře z ocelového plechu, lakované barvou dle RAL 7035 (strukturovaný povrch), třída krytí IP54, který se skládá z interního napájení řídicího napětí, CPU, analogových a digitálních vstupních a výstupních modulů.

Ovládání/indikace

- Dotykový displej s vysokým rozlišením a barevným zobrazením pro signalizaci provozních stavů provoz / porucha / potvrzená porucha a k navigaci v menu s podporou symbolů a nešifrovaného textu v osmi jazycích
- Navigace v menu pomocí nešifrovaného textu a zobrazení symbolů
- Plný návod na displeji a nápověda
- Asistent uvedení do provozu
- Záznam dat s exportem CSV
- 3 uživatelské úrovně, zobrazení příp. nastavení jazyka menu, hesel, provozních parametrů, parametrů regulátoru
- V závodě přednastavené parametry pro snadné uvedení do provozu
- Standardně lze nastavit tři požadované hodnoty, požadované hodnoty 2 a 3 lze aktivovat prost řednictvím kontaktu nebo času, externí zadání požadované hodnoty signálem 0/4–20 mA

kontaktní osoba
e-mail
Telefon
telefax
zákazník

číslo projektu ČNB, Na Příkopě 28, Praha

kontaktní osoba
e-mail
Telefon

Jméno projektu
Místo instalace
Číslo pozice zákazníka

datum 20/02/2024

poz. č.	poč.	označení	PG
		<ul style="list-style-type: none"> - Indikace stavu čerpadla a skutečné hodnoty tlaku - Uzamykatelný hlavní vypínač - Lze zvolit provoz včetně/bez záložního čerpadla - Počítadlo provozních hodin pro každé čerpadlo - Počítadlo provozních hodin celého zařízení - Počítadlo spínacích cyklů pro každé čerpadlo - Počítadlo spínacích cyklů celého zařízení - Registr poruch pro posledních 35 poruch s časovým údajem prostřednictvím hodin reálného času 	
		<p>Regulace</p> <ul style="list-style-type: none"> - Plně automatická regulace pro 1 až 6 neregulovaných čerpadel na základě porovnávání požadované a skutečné hodnoty - Denní spínací hodiny např. pro 2. resp. 3. požadovanou hodnotu - Automatické zapínání podle zátěže 1 čerpadla až n čerpadel špičkového zatížení v závislosti na regulační veličině konstantní tlak, p-c - Provozní režim čerpadel lze volně zvolit (Manuálně, Vyp., Automatický) - Spínač Manuálně-0-Automaticky: Předvolba provozního režimu každého čerpadla a manuální provoz při poruše regulátoru „Manuálně“ (k dispozici nouzový/zkušební provoz na síti, ochrana motoru), „0“ (čerpadlo je vypnuté – není možné zapnutí přes řízení) a „Auto“ (čerpadlo uvolněno pro automatický provoz přes řízení) - Automatická, nastavitelná výměna čerpadel - Výměna čerpadel prostřednictvím optimalizace doby chodu přes provozní hodiny - Alternativně: Cyklická výměna čerpadel po nastavitelné době bez ohledu na provozní hodiny - Alternativně přes impuls: Při každém obnoveném požadavku se čerpadlo základního zatížení vymění bez ohledu na provozní hodiny - Alternativně s předvolbou čerpadel: Přitom může být čerpadlo definováno k permanentnímu čerpadlu základního zatížení. Všechna čerpadla špičkového zatížení jsou vyměňována při optimalizaci doby chodu - Automatický, nastavitelný zkušební chod čerpadla (protočení čerpadla) - Lze aktivovat/deaktivovat - Čas mezi dvěma zkušebními chody lze volně naprogramovat - Libovolně programovatelné doby blokování 	
		<p>Kontrola</p> <ul style="list-style-type: none"> - Výstup skutečné hodnoty systému prostřednictvím analogového signálu 0 – 10 V pro možnost externího měření/indikace, 10 V odpovídá konečné hodnotě senzoru - Detekce přerušení vodičů na trase snímačů - Jistič motoru / kombinace jističů (od 5,5 kW termické přetěžovací relé) - Automatické přepínání při poruše provozního čerpadla na záložní čerpadlo - Kontrola Max. a Min. hodnoty systému s nastavitelnými časy zpoždění a mezními hodnotami - Kontrola max. a min. hodnoty zařízení s nastavitelným časovým prolínáním - Test nulového množství pro vypnutí zařízení, když není odběr vody (nastavitelný parametr) - Funkce plnění potrubí pro naplnění prázdných trubek (první naplnění spotřebitelské sítě) - Ochrana proti nedostatku vody pomocí kontaktu např. pro plovákový spínač nebo tlakový spínač 	
		<p>Rozhraní</p> <ul style="list-style-type: none"> - Beznapěťové kontakty pro sběrná provozní a poruchová hlášení SBM/SSM - Možné obrácení logiky SBM a SSM - Kontakty pro externí spínání zařízení ZAP/VYP a ochranu proti nedostatku vody - External ON/OFF pomocí kontaktu pro deaktivaci automatického provozu zařízení - Vstupy pro připojení ochranného kontaktu vinutí (WSK) - ModBus TCP - Dálkový přístup pomocí VNC 	
		<p>Volitelné příslušenství (instalace z výroby nebo dodatečně po technickém vyjasnění)</p> <ul style="list-style-type: none"> - Převodník signálu pro 0/2 – 10 V na 0/4 – 20 mA - Vyhodnocovací relé pro ochranu motoru PTC termistorem - Hlášení samostatného provozu a poruchové hlášení - Řídicí modul DDC (externí výměna čerpadel, externí zkušební chod čerpadla, Externí 	

kontaktní osoba
e-mail
Telefon
telefax
zákazník

kontaktní osoba
e-mail
Telefon

text výběrového řízení

číslo projektu ČNB, Na Příkopě 28, Praha

Jméno projektu
Místo instalace
Číslo pozice zákazníka

datum 20/02/2024

poz. č. poč. označení

PG

- potvrzování, externí zapnutí/ vypnutí čerpadel špičkového zatížení)
- Vyrovnávací síťový zdroj
- Redundantní čidlo
- Připojení k systémům BMS dle VDI 3814

Doporučené příslušenství (objednat zvlášť)

- Volitelná sada WMS pojistky proti nedostatku vody
- Ohebná připojovací potrubí nebo kompenzátory
- Přednádrž k oddělení systémů
- Membránová tlaková nádoba
- Kryty závitu u systémů se závitovým sběrným potrubím

Sběrníkové systémy (volitelně)

- BACnet, ProfiBus, LON-Bus, CAN-Bus, Modbus RTU, Web-Server (Ethernet), modem GSM
 - Dálkový přenos dat možný přes modem GPRS
- Další na vyžádání

Dodržené normy

- Technické předpisy pro instalace pitné vody (TRWI) DIN 1988 (EN806)
- Membránové tlakové nádoby/ membránové expanzní nádoby DIN 4807
- Elektronická zařízení pro použití ve výkonových instalacích EN 50178
- Elektrická zařízení strojů EN 60204-1
- Bezpečnostní pokyny pro elektrické spotřebiče pro domácnost a podobné účely EN 60335-1
- Rozváděče nízkého napětí EN 60439-1/ 61439-1
- Elektromagnetická kompatibilita v průmyslových oblastech EN 61000-6-2
- Elektromagnetické emise v obytném a obchodním prostředí, v prostředí lehkého průmyslu a malých podniků EN 61000-6-3

Provozní údaje

Čerpané médium: Voda 100 %
Teplota média: 20.00 °C
Čerpací výkon: 3.40 l/s
Dopravní výška: 80.00 m
Počet čerpadel: 4
teplota média: 3...50 °C
okolní teplota: 5...40 °C
Maximální provozní tlak: 16 bar
Tlak na nátok: 1000 kPa

Údaje o motoru

Síťová přípojka: 3~400V/50 Hz
Jmenovitý výkon motoru: 1.5 kW
Jmenovitý proud: 3 A
Jmenovité otáčky: 2900 1/min
Izolační třída: F
Třída krytí motoru: IP55
Třída krytí spínací přístroj: IP54

Materiály

Skříň čerpadla: 1.4301
Oběžné kolo: 1.4307
Hřídel: 1.4301
Těsnění hřídele: Q1BE3GG
Materiál těsnění: EPDM
Materiál potrubí: 1.4404

Rozměry pro instalaci

Přípojka trubky na straně sání: R 2, PN 10
Přípojka trubky na výtlaku: R 2, PN 16



kontaktní osoba
e-mail
Telefon
telefax
zákazník

kontaktní osoba
e-mail
Telefon

text výběrového řízení

Číslo projektu ČNB, Na Příkopě 28, Praha

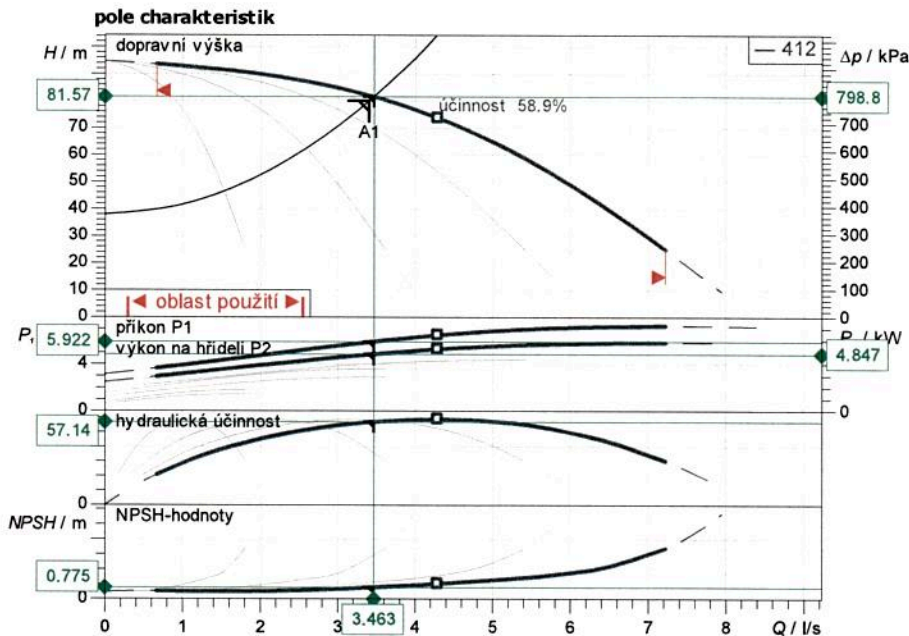
Jméno projektu
Místo instalace
Číslo pozice zákazníka

datum 20/02/2024

poz. č.	poč.	označení	PG
---------	------	----------	----

Informace k umístění objednávky

Značka: Wilo
Název výrobku: CO-4 Helix V 412/K/CC-01
Hmotnost netto cca: 247 kg
Číslo výrobku: 2536431



zadáni provozních údajů

dopravované množství	3.40 l/s
dopravní výška	80.00 m
prostředky	Voda 100 %
Teplota média	20.00 °C
hustota	998.30 kg/m ³
kinematická viskozita	1.00 mm ² /s

hydraulické údaje (provozní bod)

dopravované množství	3.46 l/s
dopravní výška	81.57 m
výkon na hřídeli P2	4.85 kW

parametry produktu

Zařízení s více čerpadly
CO-4 Helix V 412/K/CC-01

Ovládání	bez frekvenčního mě
počet čerpadel	4
max. provozní tlak	1600 kPa
Tlak na nátok max.	1000 kPa
Teplota média	3 °C ... +50 °C
max. teplota okolí	40 °C
Třída krytí motoru	IP55
Způsob ochrany spínací přístroj	IP54
Membránová tlaková nádoba	Ano
Pojistka proti nedostatku vody	Ne

motorové údaje

Energetická třída motoru	IE3
Síťová přípojka	3~400 V / 50 Hz
Přípustná tolerance napětí	+10 %
Jmenovité otáčky	2900 1/min
jmenovitý výkon P2	1.50 kW
Jmenovitý proud	3.00 A
Výkonnostní faktor	0.85
účinnost	80.9/83.8/84.2%
50% / 75% / 100%	
Izolační třída	F
Ochrana motoru	Ano

Připojovací rozměry

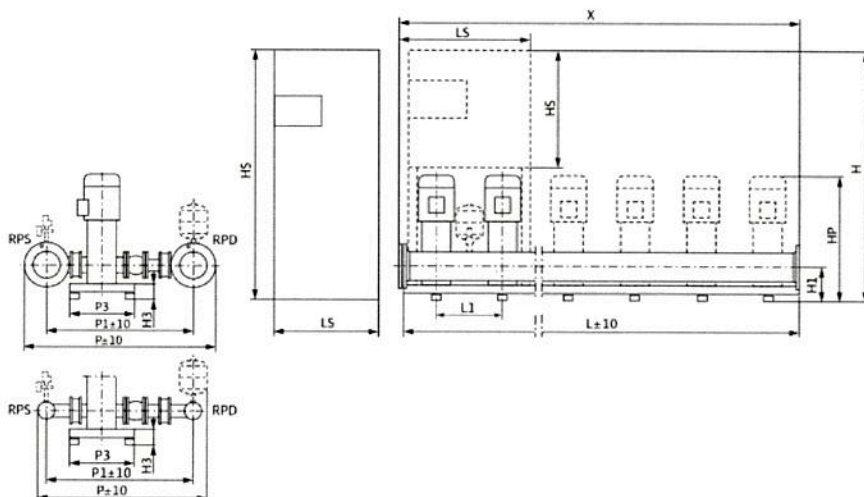
Přípojka trubky na straně sání	R 2, PN 10
Přípojka trubky na výtlaku	R 2, PN 16

Materiály

Skříň čerpadla	1.4301
Oběžné kolo	1.4307
Hřídel	1.4301
Těsnění hřídele	Q1BE3GG
Materiál těsnění	EPDM
Materiál potrubí	1.4404

Informace k objednávce

Hmotnost cca	247 kg
číslo druhu zboží	2536431



rozměry

mm

DNd	R 2, PN 16	HP	987	P	756
DNs	R 2, PN 10	HS	600	P1	623
H	1870	L	1200	P3	300
H1	140	L1	300	P4	20
H3	90	LS	600	X	1200

kontaktní osoba
e-mail
Telefon

zákazník

kontaktní osoba
e-mail
Telefon

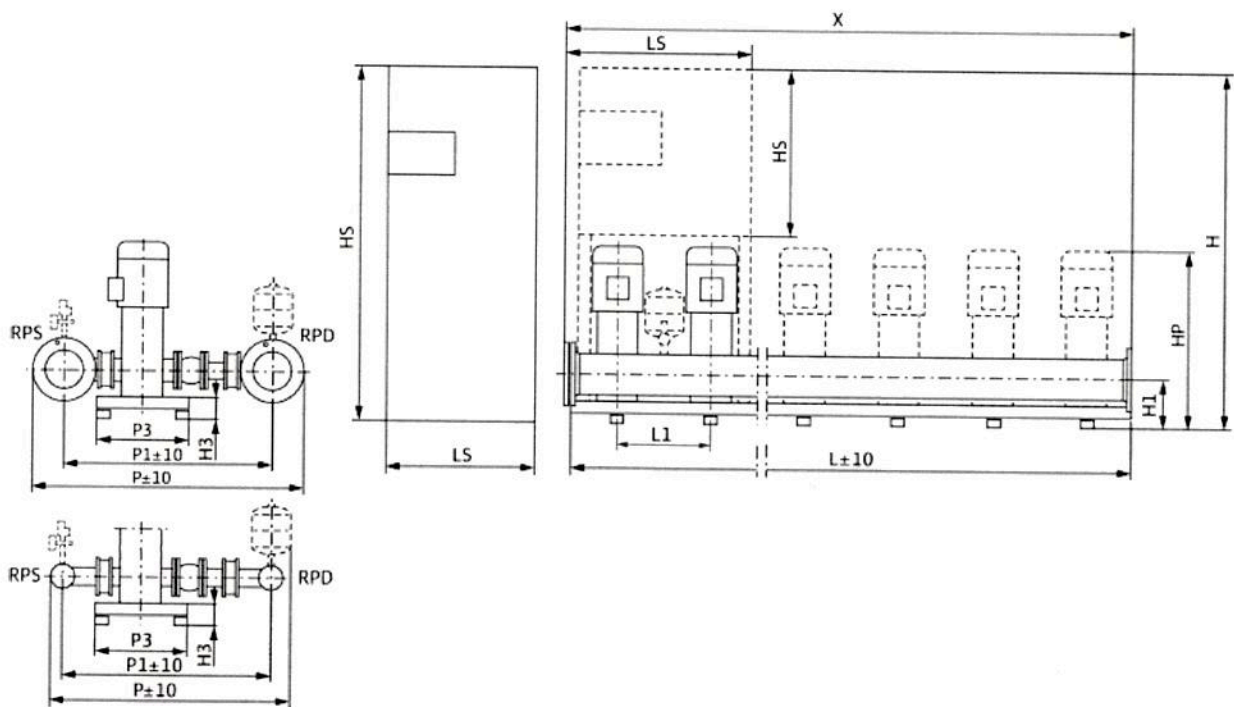
rozměry

Zařízení s více čerpadly
CO-4 Helix V 412/K/CC-01

číslo projektu ČNB, Na Příkopě 28, Praha

Jméno projektu
Místo instalace
Číslo pozice zákazníka

datum 20/02/2024



Standardní varianta

sací strana R 2, PN 10/PN 16
výtlak R 2, PN 10/PN 16

rozměry mm

Název	Hodnota	Název	Hodnota	Název	Hodnota	Název	Hodnota
DNd	R 2, PN 16	L	1200	X	1200		
DNs	R 2, PN 10	L1	300				
H	1870	LS	600				
H1	140	P	756				
H3	90	P1	623				
HP	987	P3	300				
HS	600	P4	20				