

S m l o u v a

o dodávce hliníkových obalů a podvozků pod hliníkové obaly pro ČNB

uzavřená podle § 2079 a násl. zákona č. 89/2012 Sb., občanský zákoník, ve znění pozdějších předpisů (dále jen „občanský zákoník“), mezi:

Českou národní bankou

Na Příkopě 28

115 03 Praha 1

zastoupenou: Ing. Tomáš Trtek, ředitelem sekce peněžní

a

Ing. Zdeňkem Viriusem, ředitelem sekce správní

IČO: 48136450

DIČ: CZ48136450

(dále jen „kupující“)

a

Zarges CZ, s.r.o.

Hněvkovského 574/87

617 00 Brno – Komárov

zastoupenou: Ing. Piotrem Ciupkem, jednatelem společnosti

IČO: 494 44 671

DIČ: CZ49444671

Č. účtu: 127826133/0300

zapsanou v obchodním rejstříku vedeném u Krajského soudu v Brně, oddíl C, vložka 12190

(dále jen „prodávající“).

Článek I

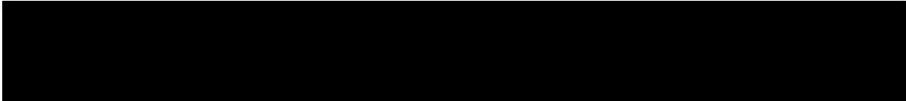

Předmět smlouvy a místo plnění

1. Předmětem této smlouvy je povinnost prodávajícího dodat kupujícímu **30 kusů** hliníkových obalů typ 1 (dále jen „obal typu 1“), **10 kusů** hliníkových obalů typ 2 (dále jen „obal typu 2“), **240 kusů** hliníkových obalů typ 3 (dále jen „obal typu 3“), **40 kusů** hliníkových obalů typ 4 (dále jen „obal typu 4“) a **22 kusů** hliníkových podvozků pod hliníkové obaly typu 1 až 4 (dále jen „hliníkové podvozky“ nebo „podvozky“) v souladu se specifikací uvedenou v Příloze č. 1, č. 2 a č. 4 této smlouvy a za podmínek uvedených v této smlouvě. Hliníkové obaly a podvozky dle této smlouvy budou dodány nové, plně funkční a nepoužité.
2. Kupující se zavazuje uhradit prodávajícímu za poskytnuté plnění ceny v souladu s čl. III této smlouvy.

Článek II

Lhůty, místo a způsob předání plnění

1. Prodávající se zavazuje dodat veškeré plnění dle čl. I odst. 1 této smlouvy kupujícímu **nejpozději do 15 týdnů** ode dne účinnosti této smlouvy.

2. Prodávající je povinen sdělit kupujícímu nejméně 5 pracovních dnů předem konkrétní datum dodání plnění dle této smlouvy, a to na e-mailové adresy pověřených osob kupujícího dle odst. 5 tohoto článku smlouvy.
3. Místem plnění je pracoviště ČNB na adrese: pobočka Praha, Senovážná 3, 115 03 Praha.
4. Kupující dodané plnění prohlédne a provede jeho namátkovou kontrolu, aby ověřil, zdali plnění splňuje specifikaci uvedenou v příloze č. 1, č. 2 a č. 4 této smlouvy, a to do 2 týdnů od dodání plnění do místa plnění. Pokud plnění vyhoví kontrole, bude podepsán smluvními stranami protokol o předání a převzetí plnění. V případě, že při kontrole bude zjištěno, že plnění či jeho část neodpovídá specifikaci uvedené v příloze č. 1 nebo č. 2 nebo č. 4 této smlouvy, kupující tuto skutečnost neprodleně sdělí prodávajícímu, a to na e-mailové adresy pověřených osob prodávajícího dle odst. 5 tohoto článku smlouvy, a bude se mít za to, že povinnost prodávajícího dodat plnění dle této smlouvy nebyla splněna. Prodávající je povinen zajistit odvoz vadného plnění a dodat nové bezvadné plnění či jeho část, pokud kupující neuplatní právo odstoupit od smlouvy. Dodávka vadného plnění nemá vliv na běh lhůty uvedené v odst. 1 tohoto článku smlouvy.
5. Pověřenými osobami jsou:
za kupujícího: 
za prodávajícího: 
6. V případě změny pověřených osob smluvních stran nebo jejich kontaktních údajů jsou smluvní strany povinny nahlásit změnu následující pracovní den po provedení změny na e-mailové adresy pověřených osob druhé smluvní strany. Změna je účinná dnem jejího oznámení druhé smluvní straně, a to bez povinnosti uzavření dodatku k této smlouvě.

Článek III

Cena plnění a platební podmínky

1. Cena plnění dle čl. I odst. 1 této smlouvy činí bez DPH celkem **1.827.200,- Kč**, kdy cena za 1 kus hliníkového obalu typu 1 činí **5.250,- Kč** bez DPH, cena za 1 kus hliníkového obalu typu 2 činí **5.400,- Kč** bez DPH, cena za 1 kus hliníkového obalu typu 3 činí **5.450,- Kč** bez DPH, cena za 1 kus hliníkového obalu typu 4 činí **5.850,- Kč** bez DPH a cena za 1 kus hliníkového podvozku činí **3.350,- Kč** bez DPH. Ceny plnění zahrnují veškeré náklady prodávajícího spojené s plněním podle této smlouvy včetně dopravy. K cenám bude účtována DPH v zákonem stanovené sazbě.
2. Úhrada ceny plnění bude provedena na základě daňového dokladu, který je prodávající oprávněn vystavit nejdříve v den podpisu protokolu o předání a převzetí plnění dle čl. II odst. 4 této smlouvy oběma smluvními stranami.
3. Doklad k úhradě (fakturu) zašle prodávající elektronicky jako přílohu e-mailové zprávy na adresu faktury@cnb.cz ve formátu ISDOC. Pokud není možné vytvořit doklad ve formátu ISDOC, je možné zasílat jej ve formátu PDF. V jedné e-mailové zprávě smí být pouze jeden doklad k úhradě. Mimo vlastní doklad k úhradě může být přílohou e-mailové zprávy jedna až sedm příloh k dokladu ve formátech PDF, DOC, DOCX, XLS, XLSX. Přijaty budou i doklady k úhradě v jiném formátu, který bude v souladu s evropským standardem elektronické faktury. Nebude-li možné zaslat doklad k úhradě elektronicky, zašle jej prodávající v analogové formě na adresu:

Česká národní banka
sekce rozpočtu a účetnictví
odbor účetnictví
Na Příkopě 28
115 03 Praha 1

4. Doklad k úhradě bude obsahovat údaje podle § 435 občanského zákoníku a bankovní účet, na který má být placeno, a který je uveden v záhlaví této smlouvy nebo který byl později aktualizován prodávajícím (dále jen „určený účet“). Daňový doklad bude nadto obsahovat náležitosti stanovené v zákoně o dani z přidané hodnoty. Nezbytnou náležitostí každého dokladu je také číslo této smlouvy (ve formátu ISDOC v poli ID ve skupině Contract References). Pokud doklad bude postrádat některou ze stanovených náležitostí nebo bude obsahovat chybné údaje, je kupující oprávněn jej vrátit prodávajícímu, a to až do lhůty splatnosti. Nová lhůta splatnosti začíná běžet dnem doručení bezvadného dokladu.
5. V případě, že bude v dokladu k úhradě uveden jiný než určený účet, je pověřený pracovník prodávajícího povinen na základě výzvy kupujícího sdělit na e-mailovou adresu, ze které byla výzva odeslána, zda má být zapláceno na bankovní účet uvedený v dokladu, nebo na určený účet. V tomto případě se doklad k úhradě nevrací s tím, že lhůta splatnosti začíná běžet až dnem doručení sdělení prodávajícího podle předchozí věty.
6. Splatnost dokladů činí 14 dnů ode dne jejich doručení kupujícímu. Povinnost zaplatit je splněna odepsáním příslušné částky z účtu kupujícího ve prospěch účtu prodávajícího.
7. Smluvní strany se ve smyslu občanského zákoníku dohodly, že kupující je oprávněn započíst jakoukoli svou peněžitou pohledávku za prodávajícím, ať splatnou či nesplatnou, oproti jakékoli peněžité pohledávce prodávajícího za kupujícímu, ať splatné či nesplatné.

Článek IV **Záruční podmínky**

1. Prodávající poskytuje kupujícímu na plnění dle této smlouvy záruku **v délce 24 měsíců** ode dne podpisu protokolu o předání a převzetí plnění dle čl. II odst. 4 této smlouvy oběma smluvními stranami.
2. Nahlášení záručních závad provádí pověřená osoba kupujícího prodávajícímu na e-mailovou adresu: obchod@zarges.cz, popřípadě zasláním do sídla prodávajícího. V reklamaci závady je kupující povinen uvést popis vady. Změnu e-mailové adresy je prodávající povinen neprodleně oznámit pověřené osobě kupujícího e-mailem, bez potřeby dodatku této smlouvy. Záruční opravy budou prováděny v sídle kupujícího v pracovní dny v době od 7:00 do 15:00 hodin, nedohodnou-li pověřené osoby smluvních stran jinak.
3. Prodávající je povinen zahájit opravu záruční vady nejpozději do 5 pracovních dnů od jejího nahlášení a odstranit záruční vadu nejpozději do 30 pracovních dnů od jejího nahlášení, nedohodnou-li pověřené osoby smluvních stran jinak.
4. Pokud odstranění záruční vady musí být provedeno mimo místo plnění, zajistí veškerou dopravu prodávající na své náklady.

Článek V

Součinnost kupujícího, mlčenlivost a další povinnosti smluvních stran

1. Kupující může v případě volné parkovací kapacity zajistit na požádání prodávajícího na nezbytnou dobu parkování vozidla prodávajícího v místě plnění. Z důvodu omezené kapacity nelze ze strany kupujícího garantovat vyhovění každému požadavku prodávajícího na zajištění parkování. Vjezd vozidel do garáží kupujícího je omezen maximálními provozními rozměry: šířkou 2680 mm, výškou 2650 mm a sklonem komunikace mezi ulicemi Senovážnou a úrovní podlahy garáží 13 %. Pro vjezd a parkování za vnitřní závorou je maximální výška vozidel omezena na 2260 mm. Kupující umožní pracovníkům prodávajícího vstup do budovy místa plnění za podmínek stanovených v příloze č. 3 této smlouvy.
2. Proávající se zavazuje zajistit, že jeho pracovníci, kteří se budou podílet na plnění podle této smlouvy, zachovají mlčenlivost o všech skutečnostech, se kterými se u kupujícího v průběhu plnění seznámí a které nejsou veřejně dostupné. Povinnost mlčenlivosti trvá i po skončení účinnosti této smlouvy.
3. Proávající se zavazuje, že v souvislosti s plněním dle této smlouvy zajistí legální zaměstnávání osob a férové a důstojné pracovní podmínky pro všechny pracovníky podílející se na plnění této smlouvy. Férovými a důstojnými pracovními podmínkami se přitom rozumí takové pracovní podmínky, které splňují alespoň minimální standardy stanovené pracovněprávními a mzdovými předpisy. Proávající je povinen zajistit splnění požadavků dle tohoto ustanovení i u svých poddodavatelů.
4. Proávající se zavazuje, že v souvislosti s plněním dle této smlouvy zajistí řádné a včasné plnění finančních závazků vůči svým poddodavatelům, kdy za řádné a včasné plnění se považuje plné uhrazení poddodavatelem vystavených faktur za plnění poskytnutá prodávajícímu v souvislosti s touto smlouvou, a to nejpozději do 10 dnů od obdržení platby ze strany kupujícího.
5. Kupující je oprávněn plnění povinností dle odst. 3 nebo 4 tohoto článku smlouvy kdykoliv kontrolovat. Je-li k provedení této kontroly potřeba předložení dokumentů, zavazuje se prodávající k jejich předložení nejpozději do 5 pracovních dnů od doručení výzvy kupujícího.

Článek VI

Přechod nebezpečí škody a vlastnické právo

Nebezpečí škody k plnění dle této smlouvy přechází na kupujícího okamžikem podpisu dodacího listu. Vlastnické právo k plnění dle této smlouvy přechází na kupujícího dnem podpisu protokolu o předání a převzetí plnění oběma smluvními stranami dle čl. II odst. 4 této smlouvy.

Článek VII

Smluvní pokuty a úrok z prodlení

1. V případě prodlení prodávajícího ve lhůtě pro dodání plnění dle této smlouvy stanovené v čl. II odst. 1 této smlouvy je kupující oprávněn požadovat po prodávajícím smluvní pokutu ve výši 500 Kč za každý den prodlení.

2. V případě prodlení prodávajícího s nástupem na odstranění nebo s odstraněním záruční vady ve lhůtě stanovené v čl. IV odst. 3 této smlouvy nebo ve lhůtě dohodnuté smluvními stranami je kupující oprávněn požadovat po prodávajícím smluvní pokutu ve výši 100 Kč za každý pracovní den prodlení a za každý 1 kus hliníkového obalu nebo 1 kus podvozku, u nichž byla uplatněna vada.
3. V případě porušení kterékoliv povinnosti prodávajícího dle čl. V odst. 3 této smlouvy je kupující oprávněn požadovat smluvní pokutu ve výši 5.000 Kč, a to za každý zjištěný případ takového porušení.
4. V případě prodlení prodávajícího ve lhůtě stanovené v čl. V odst. 4 nebo 5 této smlouvy je kupující oprávněn požadovat po prodávajícím smluvní pokutu ve výši 500 Kč za každý den prodlení.
5. V případě prodlení kupujícího s úhradou daňového dokladu je prodávající oprávněn požadovat na kupujícím úrok z prodlení podle předpisů občanského práva.
6. Smluvní pokuta a úrok z prodlení jsou splatné do 14 dnů ode dne doručení platebního dokladu povinné smluvní straně. Povinnost zaplatit je splněna odepsáním příslušné částky z účtu povinného ve prospěch účtu oprávněného.
7. Smluvní pokutou není dotčeno právo na náhradu škody v plné výši.

Článek VIII Odstoupení od smlouvy

1. Kupující si vyhrazuje právo odstoupit od této smlouvy, a to i v jakékoliv její části, zejména:
 - a) v případě, že při kontrole dle čl. II odst. 4 této smlouvy bude zjištěno, že plnění nebo jeho jakákoliv část neodpovídá požadavkům uvedeným v příloze č. 1 a/nebo č. 2 a/nebo č. 4 této smlouvy,
 - b) v případě, že prodávající bude v prodlení s dodávkou plnění delší než 30 dnů,
 - c) kdykoliv po zahájení insolvenčního řízení na prodávajícího nebo pokud prodávající vstoupil do likvidace.
2. Odstoupení od smlouvy je účinné doručením písemného oznámení o odstoupení prodávajícímu.
3. Prodávající se zavazuje nejpozději do 30 dnů od účinnosti odstoupení od smlouvy zajistit na své náklady odvoz plnění, které bylo dodáno před odstoupením.
4. Ukončením smlouvy nezaniká právo kupujícího ze smluvních pokut či náhrady škody.

Článek IX Uveřejnění smlouvy a skutečně uhrazené ceny za plnění smlouvy

1. Prodávající si je vědom zákonné povinnosti kupujícího uveřejnit na svém profilu tuto smlouvu včetně všech jejích případných změn a dodatků a výši skutečně uhrazené ceny za plnění této smlouvy. Profilem kupujícího je elektronický nástroj, prostřednictvím kterého kupující, jako veřejný zadavatel dle zákona č. 134/2016 Sb., o zadávání veřejných zakázek (dále jen „ZZVZ“) uveřejňuje informace a dokumenty ke svým veřejným zakázkám způsobem, který umožňuje neomezený a přímý dálkový přístup, přičemž profilem kupujícího v době uzavření této smlouvy je <https://ezak.cnb.cz/>.
2. Povinnost uveřejňování dle tohoto článku je kupujícímu uložena § 219 ZZVZ.

3. Uveřejňování bude prováděno dle ZZVZ a příslušného prováděcího předpisu k ZZVZ.

Článek X Závěrečná ustanovení

1. Smlouva nabývá platnosti a účinnosti dnem podpisu smlouvy oběma smluvními stranami.
2. Smlouva může být měněna a doplňována pouze formou písemných chronologicky číslovaných dodatků podepsaných oběma smluvními stranami, není-li touto smlouvou stanoveno jinak.
3. Závazkový vztah založený touto smlouvou se řídí občanským zákoníkem.
4. Spory, vyplývající z této smlouvy, budou řešeny především dohodou smluvních stran. Nebude-li možné dosáhnout dohody, bude spor řešen před místně a věcně příslušným soudem České republiky.
5. Smlouva se vyhotovuje ve třech stejnopisech, z nichž dva stejnopisy obdrží kupující a jeden stejnopis obdrží prodávající.
6. Nedílnou součástí této smlouvy tvoří tyto přílohy:
 - č. 1 – Požadavky na hliníkové obaly a podvozky
 - č. 2 – Požadavky na numerické kódy pro hliníkové obaly
 - č. 3 – Bezpečnostní požadavky
 - č. 4 – Specifikace hliníkových obalů a podvozků

V Praze dne 26. 8. 2021

V Brně dne 24. 8. 2021

za kupujícího:

[Redacted signature]

Ing. Tomáš Trtek
ředitel sekce peněžní

[Redacted signature]

Ing. Zdeněk Vírjús
ředitel sekce správní

[Redacted signature]

za prodávajícího:

[Redacted signature]

Ing. Piotr Ciupěk
jednatel společnosti

[Redacted signature]

ZARGES CZ, s.r.o.
DIČ: CZ49444671
tel./fax: +420 543 234 727-8
Hněvkovského 87, 617 00 Brno 11

Požadavky na hliníkové obaly a podvozky

1. Rozměry a specifikace hliníkových podvozků

1.1. Rozměry všech požadovaných podvozků:

Podvozek pod hliníkové obaly typ č.1/2/3/4	Pojezd	Vnitřní rozměry v mm povolená tolerance ± 3 mm	
	2 otočná a 2 pevná kola, průměr 125 mm, šířka 40 mm, pryžový potah	580	380

1.2. Specifikace všech požadovaných podvozků

- A) Podvozky musí mít pevné hliníkové provedení s nosností min. 150 kg nízkým profilem max. 180 mm a fixačním prvkem proti vypadnutí hliníkových obalů při manipulaci (viz obrázek 1).
- B) Pojezdy podvozků musí mít dvě otočná a dvě pevná kola o průměru 125 mm a šířkou 40 mm s pryžovým potahem nezanechávající stopy na podlaze. Uložení koleček a pojezdů musí být v ložiscích.



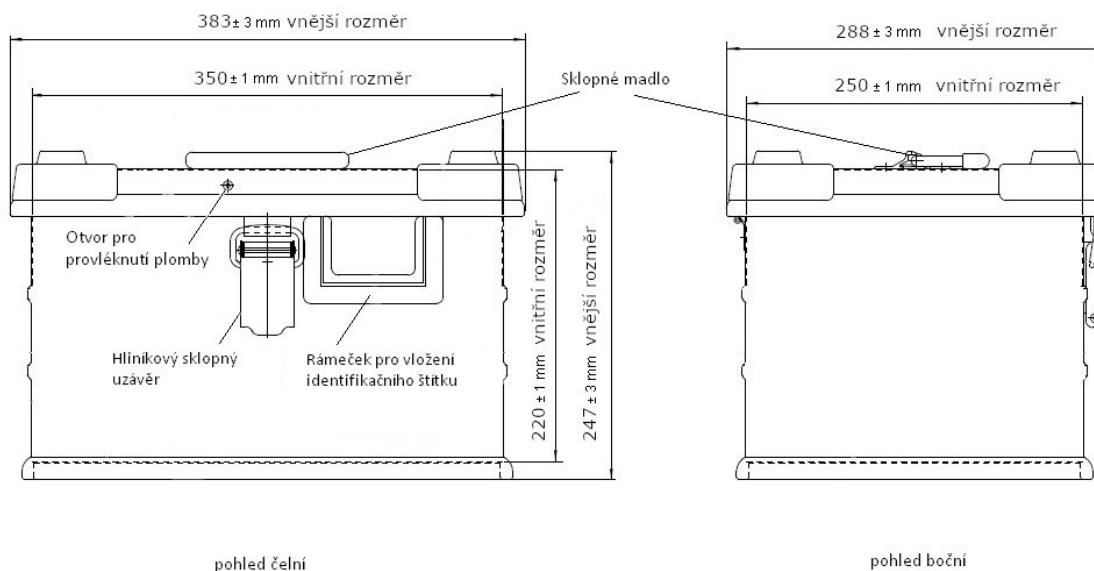
Obrázek 1

2. Rozměry a specifikace hliníkových obalů

Rozměry hliníkových obalů:

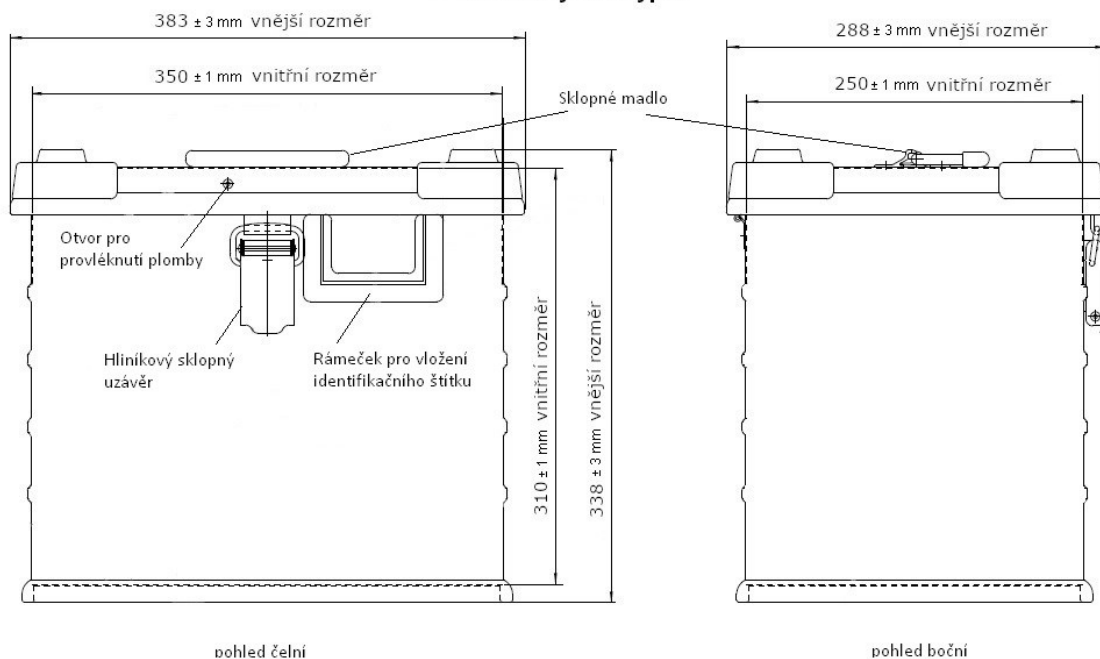
Hliníkový obal	Vnitřní rozměry obalu v mm povolená tolerance ± 1 mm			Vnější rozměry obalu v mm povolená tolerance ± 3 mm		
	šířka	hloubka	výška	šířka	hloubka	výška
Typ 1 (viz Nákres 1 níže)	350	250	220	383	288	247
Typ 2 (viz Nákres 2 níže)	350	250	310	383	288	338
Typ 3 (viz Nákres 3 níže)	550	350	220	585	385	247
Typ 4 (viz Nákres 4 níže)	550	350	310	585	385	338

Hliníkový obal typ 1



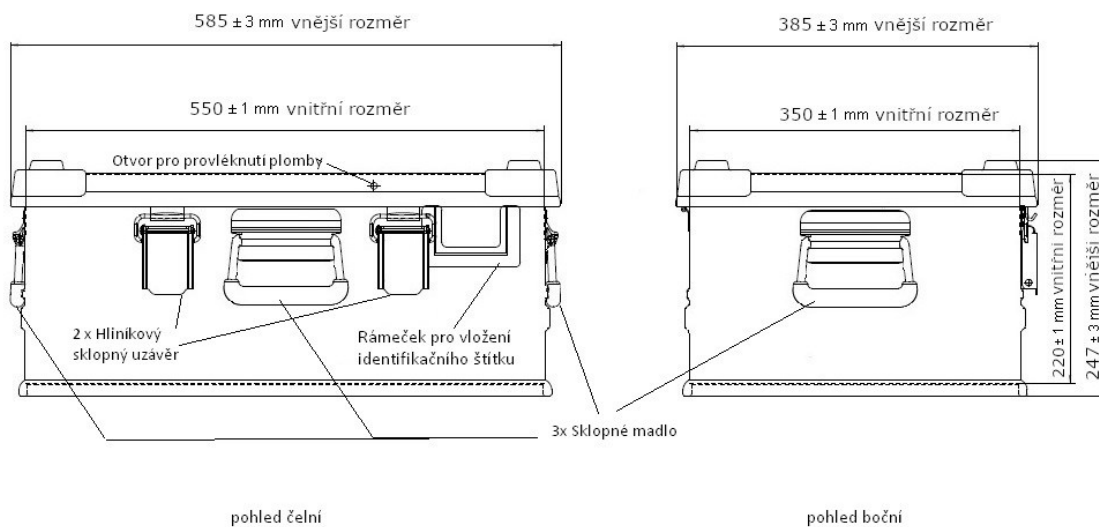
Nákres 1

Hliníkový obal typ 2



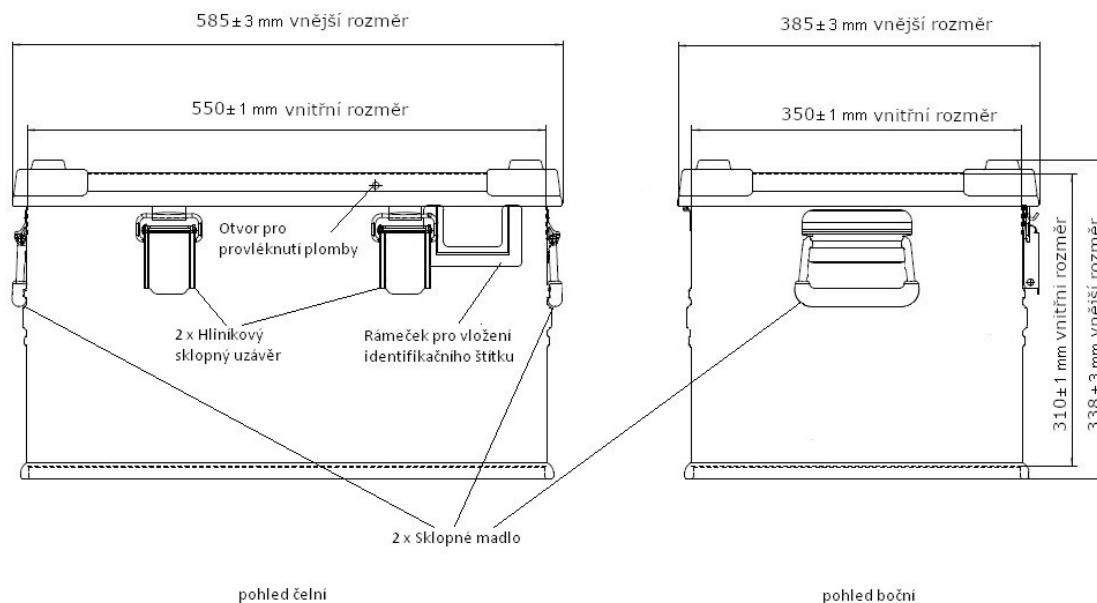
Nákres 2

Hliníkový obal typ 3



Nákres 3

Hliníkový obal typ 4



Nákres 4

Specifikace hliníkových obalů:

2.1 Specifikace hliníkových obalů (platná pro všechny typy obalů) a popis stávajících obalů užívaných v ČNB

Hliníkové obaly musí být zhotoveny ve stohovatelném provedení se stohovacími rohy z kovových odlitků. Hliníkové obaly každého jednotlivého typu musí být vzájemně kompatibilní a stohovatelné se všemi dodávanými obaly shodného typu dle této smlouvy a také se stávajícími obaly shodného typu užívanými ČNB (ke specifikaci stávajících obalů užívaných v ČNB je uvedeno více níže). Tloušťka hliníkového plechu musí být minimálně 1 mm. Veškeré spoje profilů musí být plně svařeny. Víko musí mít těsnění po celém vnitřním obvodu. Panty víka musí být z nerezové oceli a opatřené bezpečnostními prvky proti vytažení – trny pantu viz obrázek 2. Obaly musí mít všechna madla sklopná s pružinou a vnitřní šíři pro uchopení minimálně 10 cm s polstrováním pro snadnější uchopení. Pro usnadnění manipulace s obaly musí mít každý hliníkový obal Typu 1 a 2 vždy jedno madlo umístěné ve středu horní části víka viz Nákres 1 – 2, hliníkové obaly Typu 3 musí mít vždy tři madla z toho dvě madla musí být (každé samostatně) umístěné ve středu horní části bočních stěn viz Nákres 3 a jedno madlo musí být umístěné ve středu horní čelní části stěny obalu viz Nákres 3 dále hliníkové obaly Typu 4 musí mít vždy dvě madla (každé samostatně) umístěné ve středu horní části bočních stěn viz Nákres 4 z důvodu udržení stability při manipulaci. Požadovaná nosnost madel musí být minimálně 50 kg na jedno madlo. Veškeré nýtované spoje musí být z plných nýtů. Z důvodu bezpečnosti musí mít každý hliníkový obal Typu 1 a 2 vždy jeden hliníkový sklopný uzávěr ve středu horní čelní části stěny obalu viz Nákres 1 – 2 a každý hliníkový obal Typu 3 a 4 vždy dva hliníkové sklopné uzávěry v horní čelní části stěny obalu viz Nákres 3 – 4, které lze zajistit plastovou či kovovou plombou (do průměru 2,5 mm) viz obrázek 4 nebo visacím zámkem (do tloušťky třmenu 6 mm) viz obrázek 5.

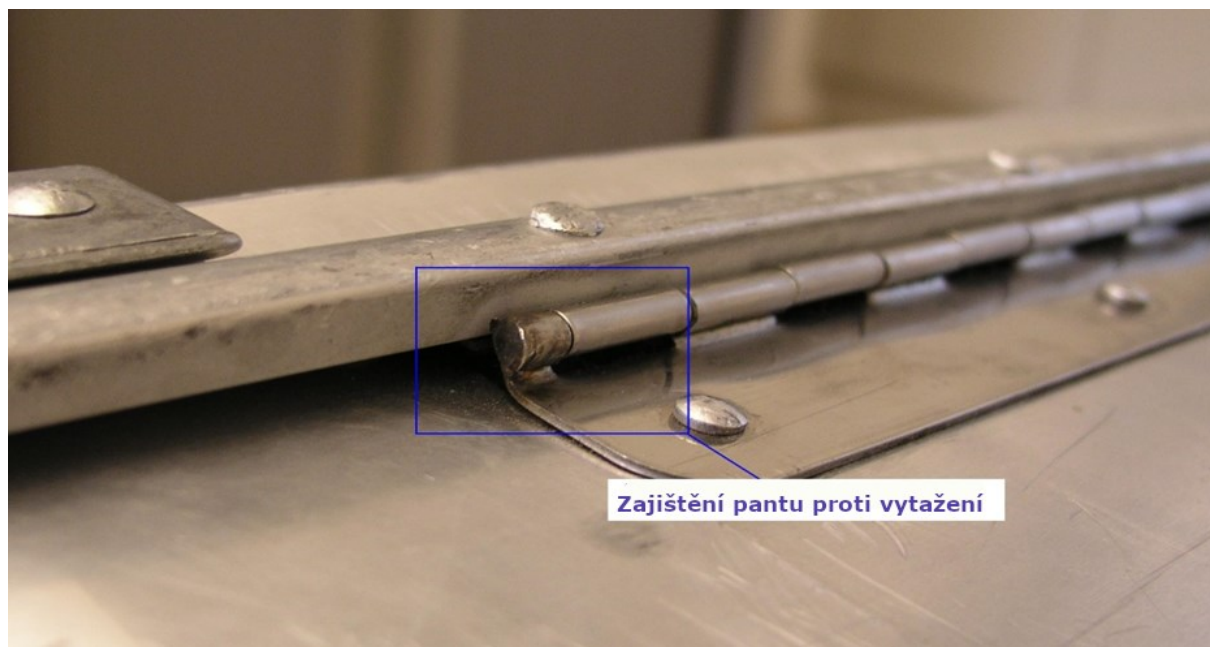
Specifikace hliníkových obalů každého typu užívaných v ČNB se plně shoduje se specifikací požadovaných hliníkových obalů každého typu, jak je uvedena v této příloze č. 1 smlouvy.

Dodané hliníkové obaly jednoho typu musí mít vzájemně kompatibilní styčné plochy s hliníkovými obaly používanými v ČNB shodného typu, aby tak byla zaručena jejich bezproblémová stohovatelnost s hliníkovými obaly používanými v ČNB. Aby byla zaručena kompatibilita styčných ploch všech dodávaných hliníkových obalů a obalů používaných v ČNB, tak každý hliníkový obal musí mít nainstalované stohovací rohy z kovových odlitků v každém rohu víka obalu viz obrázek 8, které umožní díky konstrukci spodní části hliníkových obalů viz obrázek 10 a dodržení požadovaných rozměrů obalů viz tabulka rozměrů a Nákresy 1 – 4, snadné naskládání na sebe a tím bude zaručena i bezproblémová stohovatelnost obalů viz obrázek 11.

2.2 Bezpečnostní prvky a označení obalů (platné pro všechny typy obalů)

A) Zajištění pantu jisticími trny proti jeho vytažení

U každého hliníkového obalu musí být instalován pant spojující obal s víkem, který je z obou stran zajištěn trnem za účelem zamezení jeho vytažení viz obrázek 2.



Obrázek 2

B) Otvor pro provléknutí plomby

Každý obal musí mít jeden otvor o průměru 7mm, vyvrtaný v přední části obalu (u uzávěru) za účelem provléknutí plomby. Tento otvor musí být vzdálen 25 - 30 mm od středu sklopného uzávěru obalu viz obrázek 3 a umístěn viz Nákres 1 - 4.



Obrázek 3

C) Otvory k provléknutí plomb nebo zajištění visacím zámkem u hliníkových sklopných uzávěrů

Z důvodu bezpečnosti musí mít každý hliníkový obal Typu 1 a 2 vždy jeden hliníkový sklopný uzávěr ve středu horní čelní části stěny obalu viz Nákres 1 – 2 a každý hliníkový obal Typu 3 a 4 vždy dva hliníkové sklopné uzávěry v horní čelní části stěny obalu viz Nákres 3 – 4, které lze zajistit plastovou či kovovou plombou (do průměru 2,5 mm) viz obrázek 4 nebo visacím zámkem (do tloušťky třmenu 6 mm) viz obrázek 5.



Obrázek 4

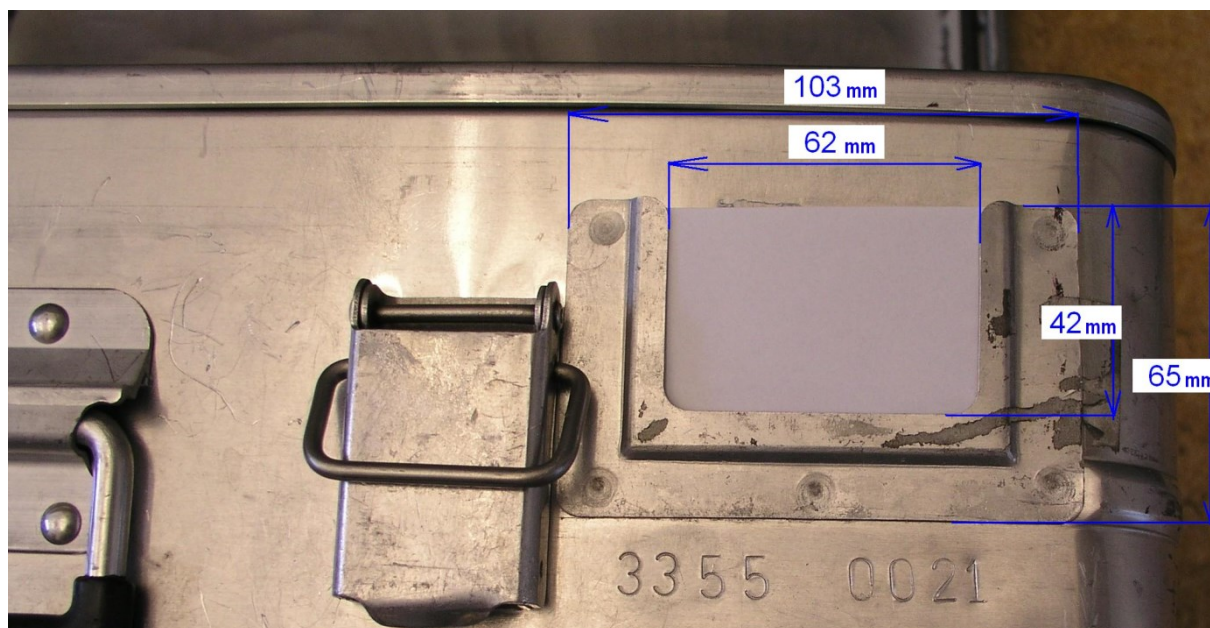


Obrázek 5

D) Rámeček na přední straně obalu pro zasunutí štítku

Každý obal musí mít zhotoven jeden hliníkový rámeček pro vložení identifikačního štítku (viz obrázek 4), který je pevně přivařen k plášti hliníkového obalu. Papírové štítky do

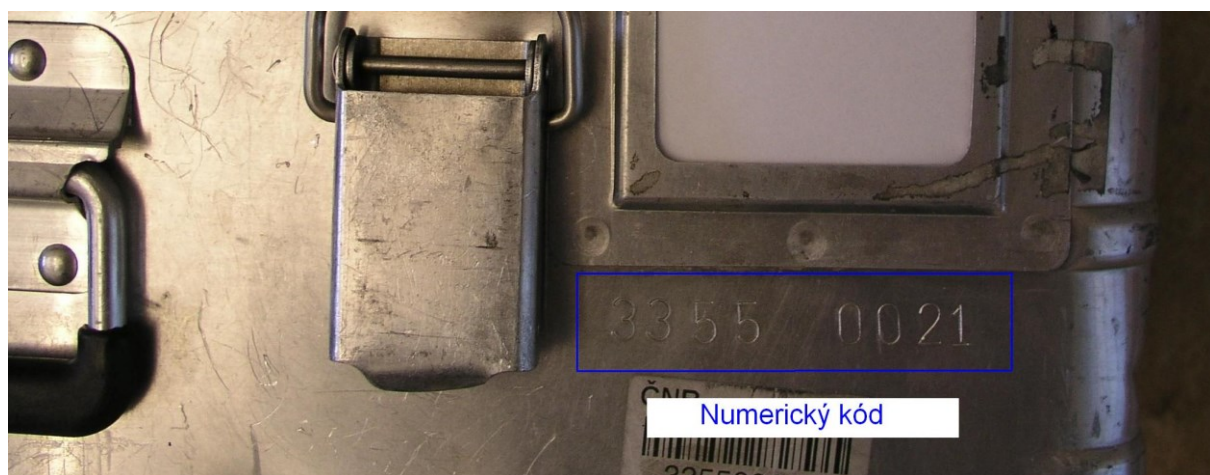
rámečků si zajišťuje objednatel na vlastní náklady. Rozměry rámečku jsou uvedeny na obrázku č. 6. Hliníkový rámeček musí být umístěn na čelní straně obalu v pravé horní části viz Nákres 1 - 4.



Obrázek 6

E) Numerický kód na přední straně obalu

Na každém obalu musí být vyražen numerický kód, jedinečný pro každý obal. Kód je umístěn na přední straně obalu (viz obrázek č. 7), výška čísel je 9 mm. Číselná řada jedinečných kódů pro vyražení na obaly je uvedena v příloze č. 2 této smlouvy.



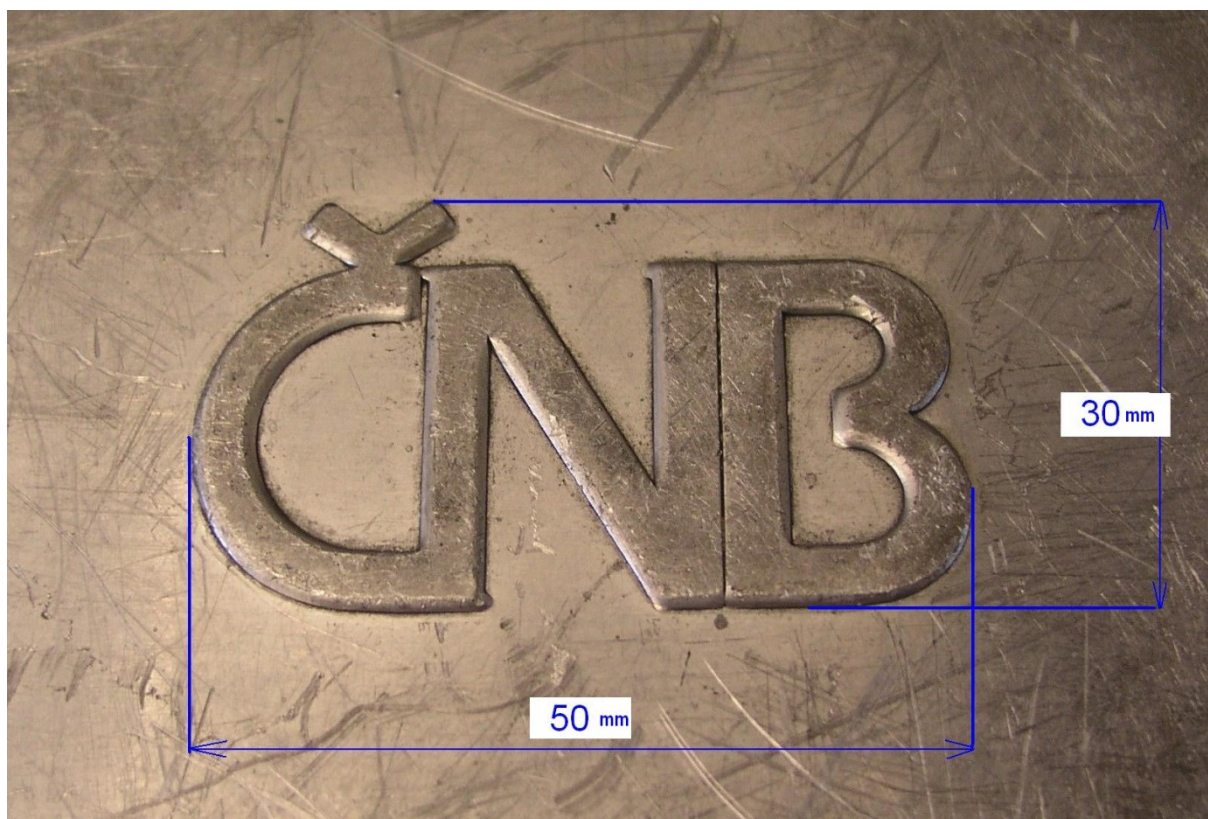
Obrázek 7

F) Vyznačení loga "ČNB"

Na každém víku obalu musí být vtisknuté logo ČNB. Logo musí být umístěno uprostřed víka každého obalu dle Obrázku č. 8. Velikost a ztvárnění loga musí být provedeno tak, jak uvedeno na Obrázku č. 9.



Obrázek 8



Obrázek 9



Obrázek 10



Obrázek 11

**Požadavky na numerické kódy pro hliníkové obaly
typu 1**

poř. číslo	numerický kód		poř. číslo	numerický kód
1	14001333		16	14016333
2	14002333		17	14017333
3	14003333		18	14018333
4	14004333		19	14019333
5	14005333		20	14020333
6	14006333		21	14021333
7	14007333		22	14022333
8	14008333		23	14023333
9	14009333		24	14024333
10	14010333		25	14025333
11	14011333		26	14026333
12	14012333		27	14027333
13	14013333		28	14028333
14	14014333		29	14029333
15	14015333		30	14030333

**Požadavky na numerické kódy pro hliníkové obaly
typu 2**

poř. číslo	numerický kód
1	24001333
2	24002333
3	24003333
4	24004333
5	24005333
6	24006333
7	24007333
8	24008333
9	24009333
10	24010333

**Požadavky na numerické kódy pro hliníkové obaly
typu 3**

poř. číslo	numerický kód		poř. číslo	numerický kód		poř. číslo	numerický kód
1	34001333		81	34081333		161	34161333
2	34002333		82	34082333		162	34162333
3	34003333		83	34083333		163	34163333
4	34004333		84	34084333		164	34164333
5	34005333		85	34085333		165	34165333
6	34006333		86	34086333		166	34166333
7	34007333		87	34087333		167	34167333
8	34008333		88	34088333		168	34168333
9	34009333		89	34089333		169	34169333
10	34010333		90	34090333		170	34170333
11	34011333		91	34091333		171	34171333
12	34012333		92	34092333		172	34172333
13	34013333		93	34093333		173	34173333
14	34014333		94	34094333		174	34174333
15	34015333		95	34095333		175	34175333
16	34016333		96	34096333		176	34176333
17	34017333		97	34097333		177	34177333
18	34018333		98	34098333		178	34178333
19	34019333		99	34099333		179	34179333
20	34020333		100	34100333		180	34180333
21	34021333		101	34101333		181	34181333
22	34022333		102	34102333		182	34182333
23	34023333		103	34103333		183	34183333
24	34024333		104	34104333		184	34184333
25	34025333		105	34105333		185	34185333
26	34026333		106	34106333		186	34186333
27	34027333		107	34107333		187	34187333
28	34028333		108	34108333		188	34188333
29	34029333		109	34109333		189	34189333
30	34030333		110	34110333		190	34190333
31	34031333		111	34111333		191	34191333
32	34032333		112	34112333		192	34192333
33	34033333		113	34113333		193	34193333
34	34034333		114	34114333		194	34194333
35	34035333		115	34115333		195	34195333
36	34036333		116	34116333		196	34196333
37	34037333		117	34117333		197	34197333
38	34038333		118	34118333		198	34198333

39	34039333		119	34119333		199	34199333
40	34040333		120	34120333		200	34200333
41	34041333		121	34121333		201	34201333
42	34042333		122	34122333		202	34202333
43	34043333		123	34123333		203	34203333
44	34044333		124	34124333		204	34204333
45	34045333		125	34125333		205	34205333
46	34046333		126	34126333		206	34206333
47	34047333		127	34127333		207	34207333
48	34048333		128	34128333		208	34208333
49	34049333		129	34129333		209	34209333
50	34050333		130	34130333		210	34210333
51	34051333		131	34131333		211	34211333
52	34052333		132	34132333		212	34212333
53	34053333		133	34133333		213	34213333
54	34054333		134	34134333		214	34214333
55	34055333		135	34135333		215	34215333
56	34056333		136	34136333		216	34216333
57	34057333		137	34137333		217	34217333
58	34058333		138	34138333		218	34218333
59	34059333		139	34139333		219	34219333
60	34060333		140	34140333		220	34220333
61	34061333		141	34141333		221	34221333
62	34062333		142	34142333		222	34222333
63	34063333		143	34143333		223	34223333
64	34064333		144	34144333		224	34224333
65	34065333		145	34145333		225	34225333
66	34066333		146	34146333		226	34226333
67	34067333		147	34147333		227	34227333
68	34068333		148	34148333		228	34228333
69	34069333		149	34149333		229	34229333
70	34070333		150	34150333		230	34230333
71	34071333		151	34151333		231	34231333
72	34072333		152	34152333		232	34232333
73	34073333		153	34153333		233	34233333
74	34074333		154	34154333		234	34234333
75	34075333		155	34155333		235	34235333
76	34076333		156	34156333		236	34236333
77	34077333		157	34157333		237	34237333
78	34078333		158	34158333		238	34238333
79	34079333		159	34159333		239	34239333

80	34080333	160	34160333	240	34240333
----	----------	-----	----------	-----	----------

**Požadavky na numerické kódy pro hliníkové obaly
typu 4**

poř. číslo	numerický kód	poř. číslo	numerický kód
1	44001333	21	44021333
2	44002333	22	44022333
3	44003333	23	44023333
4	44004333	24	44024333
5	44005333	25	44025333
6	44006333	26	44026333
7	44007333	27	44027333
8	44008333	28	44028333
9	44009333	29	44029333
10	44010333	30	44030333
11	44011333	31	44031333
12	44012333	32	44032333
13	44013333	33	44033333
14	44014333	34	44034333
15	44015333	35	44035333
16	44016333	36	44036333
17	44017333	37	44037333
18	44018333	38	44038333
19	44019333	39	44039333
20	44020333	40	44040333

Bezpečnostní požadavky ČNB

1. Prodávající odpovídá za to, že do objektů kupujícího (dále jen „ČNB“) budou vstupovat nebo vjíždět pouze ti jeho pracovníci, kteří jsou jmenovitě uvedeni v seznamu pracovníků schváleném ČNB (dále jen „seznam“). Tato povinnost se vztahuje i na posádky vozidel prodávajícího vjíždějících do garáží ČNB za účelem složení a naložení nákladu. Prodávající předloží seznam ČNB nejpozději v den podpisu smlouvy.
2. Seznam bude obsahovat tyto položky: jméno, příjmení a číslo průkazu totožnosti každého z pracovníků prodávajícího. Součástí seznamu je „*Prohlášení o poučení subjektů osobních údajů*“ o podmínkách zpracování osobních údajů a o právech subjektů údajů ve smyslu zákona č. 101/2000 Sb., o ochraně osobních údajů, ve znění pozdějších předpisů (dále jen „ZOOÚ“) a po účinnosti obecného nařízení o ochraně osobních údajů - Nařízení Evropského parlamentu a Rady (EU) 2016/679 ze dne 27. dubna 2016 o ochraně fyzických osob v souvislosti se zpracováním osobních údajů a o volném pohybu těchto údajů a o zrušení směrnice 95/46/ES (dále jen „nařízení GDPR“) ve smyslu nařízení GDPR. Prodávající v něm prohlásí, že jeho pracovníci uvedení v seznamu byli poučeni:
 - a) o tom, že prodávající předá jejich osobní údaje v rozsahu: jméno, příjmení a číslo průkazu totožnosti České národní bance, sídlem Na Příkopě 28, Praha 1 v rámci plnění této smlouvy, a to za účelem ochrany práv a oprávněných zájmů ČNB (zajištění evidence osob vstupujících do budovy ČNB z důvodu ochrany majetku a osob a správy systému kontrol vstupů ČNB);
 - b) o veškerých právech subjektu údajů, která mohou uplatnit vůči prodávajícímu a ČNB, zejména o právu na přístup k osobním údajům, které jsou o nich zpracovávány, právu na námitku proti zpracování osobních údajů, právu požadovat nápravu situace, která je v rozporu s právními předpisy, a to zejména formou zastavení nakládání s osobními údaji, jejich opravou, doplněním či odstraněním, jakož i o právu podat stížnost k Úřadu pro ochranu osobních údajů.

Za poučení svých pracovníků ponese prodávající vůči ČNB následně odpovědnost. V případě nepravdivosti prohlášení nahradí prodávající újmu, která v souvislosti s uvedeným ČNB vznikne, a to včetně případné nemajetkové újmy vzniklé poškozením dobrého jména a dobré pověsti, újmy vzniklé v důsledku postihu pravomocně uloženého ČNB správním nebo jiným k tomu oprávněným orgánem veřejné moci a újmy vzniklé ČNB v důsledku úspěšného uplatnění práv pracovníků prodávajícího vůči ČNB.
3. Prodávající si je vědom povinností vyplývajících pro správce osobních údajů z nařízení GDPR, které nabývá účinnosti 25. května 2018, a obsah poučení upraví tak, aby požadavky nařízení GDPR ode dne jeho účinnosti splňoval.
4. Požadavky na případné doplňky a změny schváleného seznamu je nutno neprodleně oznámit ČNB. Případné doplňky a změny seznamu podléhají schválení ČNB. Osoby neschválené ze strany ČNB nemohou vstupovat do objektů ČNB, přičemž ČNB si vyhrazuje právo neuvádět důvody jejich neschválení.
5. Prodávající uvede předem ty své pracovníky, pro které požaduje vystavení vstupních karet ke vstupu do objektů ČNB. Vystavení vstupních karet podléhá schválení ze strany ČNB. První vstupní karty budou vystaveny na náklady ČNB. Každé další vystavení vstupní karty bude zpoplatněno částkou 200,- Kč (vč. DPH) s tím, že tato částka bude

prodávajícímu vyfakturována. Vystavení nové vstupní karty se nebude platit v případech, kdy:

- dosavadní karta přestane fungovat bez viditelného mechanického poškození,
 - dojde-li ke změně příjmení pracovníka,
 - byla-li karta odcizena a událost je doložitelná protokolem od Policie ČR.
6. Prodávající bude při zahájení činnosti pro ČNB vybaven základním počtem vstupních karet pro jednotlivé pracovníky podle schváleného seznamu. Vstupní karta umožní oprávněnému pracovníkovi prodávajícího samostatný vstup do vyhrazených prostor objektu ČNB a samostatný pohyb v nich. Každá vstupní karta bude nepřenosná a bude vydávána odborem bankovní bezpečnosti a krizového řízení ČNB.
 7. Vstupní karty budou vydávány ze strany ČNB pro každého pracovníka prodávajícího jednotlivě proti podpisu, a to po předložení výpisu z rejstříku trestů, který nebude starší než tři měsíce. Výpis z rejstříku trestů bude pracovníkovi vrácen. Při převzetí vstupní karty bude dotčený pracovník prodávajícího poučen o způsobu používání vstupní karty a o režimu vstupu osob a vjezdu vozidel do objektů ČNB a o pohybu v nich.
 8. Pracovník prodávajícího, kterému byla vydána vstupní karta, je povinen okamžitě po zjištění ztráty, odcizení, zneužití, zničení nebo poškození vstupní karty, které brání jejímu řádnému užívání, toto oznámit odboru bankovní bezpečnosti a krizového řízení ČNB.
 9. Při ukončení pracovního poměru pracovníka prodávajícího uvedeného v seznamu nebo při ukončení plnění podle smlouvy je prodávající povinen neprodleně vrátit vstupní kartu dotčeného pracovníka odboru bankovní bezpečnosti a krizového řízení ČNB.
 10. ČNB si vyhrazuje právo nevydat vstupní karty pracovníkům prodávajícího bez udání důvodu.
 11. ČNB si vyhrazuje právo vstupní kartu pracovníkovi prodávajícího odebrat z důvodu porušení režimu vstupu osob a vjezdu vozidel do objektu ČNB nebo porušení režimu pohybu v něm.
 12. ČNB si vyhrazuje právo vyřadit i schválené pracovníky prodávajícího ze seznamu bez udání důvodů. Schválení pracovníci musí dodržovat směrnice ČNB a pokyny ostražky pro vstup do vyhrazených prostor a pro pobyt v nich.
 13. Pracovníci prodávajícího jsou povinni podrobit se při každém vstupu do objektu ČNB bezpečnostní kontrole prováděné bankovními policisty.
 14. ČNB si vyhrazuje právo nepustit do objektů ČNB pracovníka prodávajícího, který je zjevně pod vlivem alkoholu, drog nebo jiné omamné látky.
 15. Vstup do objektů ČNB se zvířaty je zakázán.
 16. Vstup soukromých návštěv do vnitřních prostor objektů ČNB je zakázán. Pro tyto účely je možné využít určené návštěvní místnosti.
 17. Prodávající je povinen zajistit, že jeho pracovníci budou vstupovat do prostorů ČNB a zdržovat se v nich pouze ve firemním pracovním oděvu s viditelným nesnímatelným označením logem prodávajícího. Pracovní oděv musí být doplněn viditelně nošenou vstupní kartou vydanou ČNB každému pracovníkovi prodávajícího podle schváleného seznamu.
 18. Prodávající a jeho pracovníci budou věnovat při plnění díla v oblasti požární ochrany zvýšenou pozornost:
 - dodržování právních předpisů o požární ochraně,

- předpisům ČNB při provádění požárně nebezpečných prací se zvýšeným požárním nebezpečím (svařování, řezání plamenem, pájení, broušení, rozbrušování apod.),
 - průrazům a průchodům u rozvodů instalací a technologií hranicemi požárních úseků, včetně zachování, obnovení nebo nového vyhotovení jejich protipožárních ucpávek.
19. Prodávající se zavazuje zajistit, že jeho pracovníci, jakož i pracovníci případných jeho poddodavatelů, kteří se budou na plnění podle této smlouvy podílet, zachovají mlčenlivost o všech skutečnostech, se kterými se v průběhu plnění seznámí a které nejsou veřejně známy.
 20. Povinnost mlčenlivosti podle bodu 19. výše není časově omezena.
 21. V případě mimořádné události se pracovníci prodávajícího musí řídit pokyny bankovních policistů nebo dozorujícího zaměstnance ČNB a dále instrukcemi vyhlášenými vnitřním rozhlasem ČNB.
 22. Pracovníci prodávajícího nesmí vnášet do prostor ČNB nebezpečné předměty, jako jsou střelné zbraně, výbušniny, hořlavé kapaliny, tlakové lahve apod. O tom, co je či není nebezpečný předmět, rozhodují bankovní policisté v souladu s vnitřními předpisy ČNB.
 23. Fotografování a pořizování videozáznamů je ve všech prostorách objektů ČNB zakázáno. Výjimku tvoří pořizování dokumentace technických havárií a poruch. Konkrétní případ musí předem písemně povolit ředitel odboru bankovní bezpečnosti a krizového řízení nebo ředitel příslušné pobočky ČNB.
 24. Ve všech prostorách objektů ČNB je přísný zákaz kouření a používání otevřeného ohně. O povolení k provedení požárně nebezpečné práce se zvýšeným požárním nebezpečím požádá prodávající písemnou formou dozorujícího zaměstnance ČNB, a to vždy nejpozději jeden pracovní den před zahájením prací.
 25. Pracovníci prodávajícího se musí zdržet poškozování či odcizení majetku ČNB, a dále i jakéhokoli nevhodného chování vůči zaměstnancům a návštěvníkům ČNB.
 26. Pracovníci prodávajícího uvedení na seznamu se musí před započítím výkonu práce v objektech ČNB prokazatelně seznámit s „Pravidly pro smluvní partnery ČNB k zajištění bezpečnosti a ochrany zdraví při práci, požární ochrany a ochrany životního prostředí v ČNB“ (dále jen „pravidla“). Pravidla předá v listinné formě zástupci prodávajícího požární a bezpečnostní technik ČNB. Zástupce prodávajícího s pravidly seznámí všechny dotčené pracovníky prodávajícího.
 27. ČNB je oprávněna v objektu ČNB kdykoliv podrobit kontrole kteréhokoliv pracovníka prodávajícího uvedeného na seznamu ohledně dodržování požární ochrany, bezpečnosti práce a všech výše uvedených ustanovení.

Specifikace hliníkových obalů a podvozků

Specifikace požadovaných podvozků

Podvozky Zarges splňují veškeré požadavky kupujícího uvedené v této smlouvě, zejména v její příloze č. 1.

Podvozky Zarges mají pevné hliníkové provedení s nosností min. 150 kg, a přesně odpovídají požadavkům dle přílohy č. 1 této smlouvy (viz obrázek 1).

Pojezdy podvozků mají dvě otočná a dvě pevná kola o průměru 125 mm a šířkou 40 mm s pryžovým potahem nezanechávající stopy na podlaze. Uložení koleček a pojezdů je v ložiscích.

Podvozky lze najít na adrese <https://www.zarges.cz/produkty/logistika/prepravni-bedny-a-boxy/prislusenstvi-k-bednam-zarges/podvozek-w-150-249>



Obrázek 12

Hliníkové obaly Zarges všech typů splňují veškeré požadavky kupujícího uvedené v této smlouvě, zejména v její příloze č. 1 a 2.

Hliníkové obaly Zarges rovněž přesně odpovídají požadovaným rozměrům a specifikacím dle přílohy č.1 této smlouvy.

Rozměry hliníkových obalů jednotlivých typů:

Hliníkový obal	Vnitřní rozměry obalu v mm			Vnější rozměry obalu v mm		
	šířka	hloubka	výška	šířka	hloubka	výška
Typ 1	350	250	220	383	288	247
Typ 2	350	250	310	383	288	338
Typ 3	550	350	220	585	385	247
Typ 4	550	350	310	585	385	338

Jednotlivé obaly Zarges vycházejí ze základní řady **hliníkových beden K470** - <https://www.zarges.cz/produkty/logistika/prepravni-bedny-a-boxy/univerzalni-bedna-k470-228>



Hliníkové bedny K470

Hliníkové obaly Zarges budou doplněné požadovanými bezpečnostními prvky a označením dle přílohy č. 1 této smlouvy, zejména panty víka budou zajištěny bezpečnostními prvky proti vytažení, každý obal bude mít jeden otvor vyvrtaný v přední části obalu (u uzávěru) za účelem provléknutí plomby, otvory k provléknutí plomb nebo zajištění visacím zámkem u hliníkových sklopných uzávěrů, každý obal bude mít jeden hliníkový rámeček pro vložení identifikačního štítku, který bude pevně přivařen k plášti hliníkového obalu. Rozměry rámečku odpovídají požadavkům. Hliníkový rámeček bude umístěn na čelní straně obalu v pravé horní části. Na každém obalu bude vyražen numerický kód, jedinečný pro každý obal. Kód bude umístěn na přední straně obalu, výška čísel bude 9 mm. Číselná řada jedinečných kódů pro vyražení na obaly je uvedena v příloze č. 2 této smlouvy. Každé víko obalu bude označené logem ČNB dle požadavků.

Specifikace nabízených hliníkových obalů Zarges (typů 1-4) se plně shoduje se specifikací hliníkových obalů (daných typů) aktuálně užívaných v ČNB. Dodávané hliníkové obaly Zarges jednoho typu mají vzájemně kompatibilní styčné plochy s hliníkovými obaly shodného typu, používanými v ČNB tak, aby byla zaručena jejich bezproblémová stohovatelnost s hliníkovými obaly aktuálně používanými v ČNB. Aby byla zaručena kompatibilita styčných ploch všech dodávaných hliníkových obalů Zarges a obalů používaných v ČNB, má každý hliníkový obal stohovací rohy z kovových odlitků v každém rohu víka obalu. Díky konstrukci spodní části hliníkových obalů a dodržení požadovaných rozměrů obalů (viz tabulka rozměrů) je docíleno snadné ukládání obalů na sebe a tím je zaručena i bezproblémová stohovatelnost obalů.