

SMLOUVA O DÍLO

uzavřená podle § 2586 a násl. zákona č. 89/2012 Sb., občanský zákoník, ve znění pozdějších předpisů (dále jen „občanský zákoník“)

Smluvní strany

Česká národní banka

Na Příkopě 28

115 03 Praha 1

zastoupená: Ing. Zdeňkem Viriusem, ředitelem sekce správní

a

Ing. Pavlem Veselkou, ředitelem odboru technického

IČO: 48136450

DIČ: CZ48136450

(dále jen „objednatel“ či „ČNB“)

a

TRUST-ts spol. s r.o.

zapsaná v obchodním rejstříku vedeném Krajským soudem v Českých Budějovicích, oddíl C vložka 30

sídlo: Husova 1155, 374 01 Trhové Sviny

zastoupená: Pavlem Stodolovským, jednatelem

IČO: 00665509

DIČ: CZ00665509

č. účtu: 4200021234/6800

(dále jen „zhotovitel“)

Článek I

Předmět a místo plnění

1. Předmětem smlouvy je závazek zhotovitele provést pro objednatele **opravu a repasování dřevěných oken a vstupních dveří budovy ČNB v Českých Budějovicích**, na adrese: Lannova třída 1/1, 371 35 České Budějovice, na území ochranného pásma nemovitých kulturních památek hradebního systému města České Budějovice vyhlášeného rozhodnutím OkÚ Č. Budějovice, č. j. RRR-920/95/411-Val v roce 1995 (dále také jen „dílo“).
2. Dílo bude provedeno dle pracovního postupu uvedeného v „Restaurátorském záměru opravy a repase oken v objektu ČNB v Českých Budějovicích“ ze dne 19. 2. 2021, vypracovaném společností TRUST-ts spol. s r.o. (IČO 00665509), který tvoří přílohu č. 4 této smlouvy (dále jen „restaurátorský záměr“); v souladu se závazným stanoviskem Odboru památkové péče Magistrátu města České Budějovice (dále jen „OPP MMCB“) ze dne 6. 4. 2021, č. j. OPP/684/2021, které tvoří přílohu č. 5 této smlouvy (dále jen „stanovisko OPP MMCB“); a v souladu s technologickým postupem provádění oprav dřevěných oken a vstupních dveří budovy ČNB, který tvoří přílohu č. 2 této smlouvy. Předmět plnění je dále specifikován v přílohách č. 3 a 6 této smlouvy.

3. Dílo bude provedeno ve 3 etapách (dílní plnění) následovně:
 - a) I. etapa - 2.NP – rok 2021, nejpozději do 30. 9. 2021,
 - b) II. etapa - 3.NP – rok 2022, nejpozději do 30. 9. 2022,
 - c) III. etapa - 1.NP – rok 2023, nejpozději do 30. 9. 2023.
4. Práce na díle zahrnují zejména činnosti uvedené v příloze č. 2 této smlouvy.
5. Na plnění poskytnuté případnými podzhotoviteli se pohlíží, jako by je poskytoval sám zhotovitel.
6. Zhotovitel zajistí veškerá potřebná povolení, zábory, vjezdy, dočasná opatření (ochrana stávajících povrchů chodníkových ploch, např. formou ocelových roznášecích desek, apod.) a provizorní ochranu trubních a kabelových vedení v komunikacích pro dopravu. Náklady na tyto činnosti jsou součástí ceny plnění.
7. Zhotovitel vypracuje/zajistí a předá objednateli veškerou potřebnou dokumentaci a doklady prokazující splnění všech požadavků příslušných právních předpisů ČR a orgánů památkové péče vztahujících se k předmětu díla a požadavků objednatele stanovených touto smlouvou, a to v českém jazyce ve 3 vyhotoveních (1x originál, 2x kopie), není-li dále uvedeno jinak nebo nedohodnou-li se smluvní strany jinak.

Jedná se zejména o:

 - technické a bezpečnostní listy použitých materiálů,
 - prohlášení zhotovitele o provedení ekologické likvidace vzniklých odpadů v souladu s platnými předpisy na ochranu životního prostředí a zdraví obyvatel,
 - návody k údržbě, pokud je potřeba údržbu provádět,
 - originál stavebního deníku.
8. Místem plnění je objekt ČNB v Českých Budějovicích na adrese Lannova třída 1/1, PSČ 371 35.
9. Objednatel se zavazuje zhotoviteli uhradit cenu plnění sjednanou v čl. III této smlouvy.

Článek II

Lhůty provádění díla

1. Smluvní strany se dohodly, že dílo bude realizováno **ve třech etapách v letech 2021 – 2023**. Každou etapu bude zhotovitel provádět **max. 90 po sobě jdoucích kalendářních dnů**. Každá dokončená etapa bude zhotovitelem předána objednateli nejpozději **do 30. září příslušného roku** realizace etapy. Případné přerušení provádění díla, vyvolané nepříznivými klimatickými podmínkami, prodlužuje ve stejné míře lhůtu pro předání příslušné etapy, přičemž přerušení prací na díle musí být zaznamenáno formou zápisu do stavebního deníku podepsaného alespoň jednou z pověřených osob za každou smluvní stranu dle čl. VI odst. 2 této smlouvy a o prodloužení lhůty pro předání příslušné etapy bude smluvními stranami sepsán dodatek k této smlouvě.
2. Zhotovitel je povinen v I. etapě, **nejpozději do 10 pracovních dnů od uzavření smlouvy**, vypracovat a předat (e-mailem) pověřeným osobám objednatele k odsouhlasení návrh podrobného harmonogramu provádění díla – I. etapy. Objednatel se zavazuje k návrhu harmonogramu vyjádřit nejpozději do 5 pracovních dnů. Čistopis harmonogramu se zapracovanými připomínkami objednatele předá zhotovitel objednateli **nejpozději do 3 pracovních dnů od uplatnění připomínek** objednatelem. Objednatel si vyhrazuje právo

- případných změn ve sjednaném harmonogramu na základě svých provozních potřeb. Pokud by změny v harmonogramu měly vliv na lhůtu pro předání etapy, bude tato lhůta přiměřeně prodloužena. O prodloužení lhůty pro předání etapy bude smluvními stranami sepsán dodatek k této smlouvě.
3. Zhotovitel je povinen vypracovat a předat (e-mailem) pověřeným osobám objednatele k odsouhlasení návrh podrobného harmonogramu provádění II. a III. etapy vždy **nejpozději do 28. února příslušného roku** realizace etapy, pokud se pověřené osoby smluvních stran nedohodnou jinak. Objednatel se zavazuje k návrhu harmonogramu vyjádřit nejpozději do 5 pracovních dnů. Čistopis harmonogramu se zpracovanými připomínkami objednatele předá zhotovitel objednateli **nejpozději do 3 pracovních dnů od uplatnění připomínek** objednatel. Objednatel si vyhrazuje právo případných změn ve sjednaném harmonogramu na základě svých provozních potřeb. Pokud by změny v harmonogramu měly vliv na lhůtu pro předání etapy, bude tato lhůta přiměřeně prodloužena. O prodloužení lhůty pro předání etapy bude smluvními stranami sepsán dodatek k této smlouvě.
 4. Zhotovitel je povinen v rámci každé etapy **nejpozději 10 pracovních dnů před zahájením prací** v místě plnění prokazatelně informovat Národní památkový ústav – územní odborné pracoviště v Českých Budějovicích a stavební úřad Magistrátu města České Budějovice (dále jen „SÚ“) o zahájení prací.
 5. Zhotovitel je povinen v rámci každé etapy **nejpozději 10 pracovních dnů před zahájením prací** v místě plnění předat objednateli technologický postup oprav, včetně technických listů materiálů.
 6. Zhotovitel bude provádět práce na díle v pracovní době objednatele, tj. **v pracovních dnech v době od 7:00 do 18:00 hod. V místnosti číslo 215 (bankovní hala) ve 2.NP a v peněžní zóně, místnostech číslo 214, 212 a 211 ve 2.NP je možný vstup pouze ve dnech pracovního volna a pracovního klidu a v pracovní dny od 16.00 do 06.00 hod.** Podmínky vstupů jsou podrobně popsány v příloze č. 1 této smlouvy - Bezpečnostní požadavky objednatele.
 7. Ve výjimečných případech lze po předchozí dohodě smluvních stran provádět práce i mimo pracovní dobu nebo ve dnech pracovního klidu. Toto musí být projednáno a odsouhlaseno objednatel. **nejméně 14 dnů předem.**
 8. Práce budou prováděny v rozsahu **2 dny na jedno okno**, tj. 2 - 4 dny na jednu místnost (dle počtu oken). Po dohodě lze u některých částí plnění zvolit vymístění pracovníků objednatele na delší dobu (cca týden a půl), a tak provádět opravu oken v několika kancelářích najednou.

Článek III

Cena a platební podmínky

1. Cena plnění byla stanovena dohodou smluvních stran a činí:
 - a. cena za realizaci I. etapy **616 640,- Kč bez DPH;**
 - b. cena za realizaci II. etapy **543 395,- Kč bez DPH;**
 - c. cena za realizaci III. etapy **472 789,- Kč bez DPH.**
2. Ceny za realizaci každé z etap uvedené v odst. 1 tohoto článku budou upraveny - zvýšeny či sníženy v závislosti na skutečně provedených bm výměny zdegradovaných okapniček

- za nové (v cenové nabídce zhotovitele, která tvoří přílohu č. 3 této smlouvy, se uvádí pouze odhad bm).
3. Podrobná specifikace cen je uvedena v cenové nabídce zhotovitele, která tvoří přílohu č. 3 této smlouvy.
 4. V cenách jsou zahrnuty veškeré náklady zhotovitele spojené s plněním podle této smlouvy.
 5. Objednatel si vyhrazuje právo zúžit či rozšířit rozsah dodávek a prací. Pokud dojde k této situaci, bude upravena cena plnění. Pro určení změny příslušného plnění bude provedena individuální kalkulace, při které se bude vycházet z rozboru položky v cenové nabídce zhotovitele, která tvoří přílohu č. 3 této smlouvy. Pokud tato položka nebude v cenové nabídce zhotovitele obsažena, budou pro ocenění této položky použity ceny ÚRS CZ a.s. (dále jen „ÚRS“) v cenové úrovni pro 1. pololetí aktuálního roku. Pokud charakter prací nebude možno ocenit položkami ÚRS, bude se při individuální kalkulaci vycházet z rozboru obdobné položky obsažené v cenové nabídce zhotovitele a pro novou položku se použije stejný kalkulační vzorec, jaký byl pro tuto obdobnou položku použit (se stejnou marží zisku a stejnými nebo obdobnými odůvodnitelnými mzdovými náklady, náklady na strojní vybavení a ostatními náklady vztahujícími se k plnění a za jiných obdobných předpokladů). V případě dodávky materiálu si objednatel vyhrazuje právo ověřit, zda se jedná o cenu na trhu obvyklou a určit zhotoviteli, kde materiál odebere. V návaznosti na zápis změny díla a jeho ceny ve stavebním deníku a vyhotovení změnového listu bude uzavřen písemný dodatek k této smlouvě.
 6. Ceny plnění budou uhrazeny následovně:
 - a) zhotovitel je oprávněn v rámci jednotlivých etap vystavovat **měsíční zálohové faktury**. Výše zálohy bude stanovena jako součet položkových cen (uvedených v cenové nabídce zhotovitele, která tvoří přílohu č. 3 této smlouvy) za práce provedené v předchozím kalendářním měsíci, avšak celková výše všech záloh za příslušnou etapu nesmí překročit 90 % z celkové ceny za realizaci příslušné etapy. Přílohou každé zálohové faktury bude pověřenou osobou objednatele potvrzený soupis provedených prací za příslušný kalendářní měsíc. Návrh soupisu provedených prací odevzdá zhotovitel objednateli vždy po uplynutí příslušného měsíce. Pověřená osoba objednatele do 5 pracovních dnů od obdržení soupisu provedených prací tento soupis buď potvrdí a potvrzený soupis předá zhotoviteli, nebo ho vrátí zhotoviteli k přepracování;
 - b) daňový doklad na cenu plnění je zhotovitel oprávněn vystavit vždy nejdříve po podpisu protokolu o předání a převzetí příslušné etapy dle čl. IV odst. 4 této smlouvy; v daňovém dokladu budou odečteny poskytnuté zálohy a **zádržné ve výši 10 %** z celkové ceny za realizaci příslušné etapy; zádržným se nesnižuje základ pro vyměření DPH, jedná se o ujednání o lhůtě splatnosti části ceny;
 - c) doklad k úhradě zádržného je zhotovitel oprávněn vystavit vždy nejdříve poté, co zhotovitel odstraní případné drobné vady a nedodělky nebránící užívání díla uvedené v protokolu o předání a převzetí příslušné etapy dle čl. IV odst. 4 této smlouvy.
 7. Na plnění dle této smlouvy bude uplatněn režim přenesené daňové povinnosti podle § 92e zákona o DPH. Zhotovitel je povinen doručit objednateli daňový doklad na úhrady ceny plnění (bez DPH) nejpozději do 15. dne měsíce následujícího po měsíci, v němž se příslušné plnění uskutečnilo. Objednatel v souladu s § 92a zákona o DPH daň odvede.
 8. Doklad k úhradě (fakturu) zašle zhotovitel elektronicky jako přílohu e-mailové zprávy na adresu faktury@cnb.cz ve formátu ISDOC. Pokud není možné vytvořit doklad

ve formátu ISDOC, je možné zasílat jej ve formátu PDF. V jedné e-mailové zprávě smí být pouze jeden doklad k úhradě. Mimo vlastní doklad k úhradě může být přílohou e-mailové zprávy jedna až sedm příloh k dokladu ve formátech PDF, DOC, DOCX, XLS, XLSX. Přijaty budou i doklady k úhradě v jiném formátu, který bude v souladu s evropským standardem elektronické faktury. Nebude-li možné zaslat doklad k úhradě elektronicky, zašle jej zhotovitel v analogové formě na adresu:

Česká národní banka
sekce rozpočtu a účetnictví
odbor účetnictví
Na Příkopě 28
115 03 Praha 1.

9. Doklad k úhradě bude obsahovat údaje podle § 435 občanského zákoníku a bankovní účet, na který má být placeno a který je uveden v záhlaví této smlouvy nebo který byl později aktualizován zhotovitelem (dále jen „určený účet“). Daňový doklad bude nadto obsahovat náležitosti stanovené v zákoně o dani z přidané hodnoty. Nezbytnou náležitostí každého dokladu je také číslo této smlouvy (ve formátu ISDOC v poli ID ve skupině Contract References), nebo číslo objednávky (ve formátu ISDOC v poli External_Order_ID ve skupině OrderReference), jsou-li objednávky v rámci smlouvy vystavovány. Pokud doklad bude postrádat některou ze stanovených náležitostí nebo bude obsahovat chybné údaje, je objednatel oprávněn jej vrátit zhotoviteli, a to až do lhůty splatnosti. Nová lhůta splatnosti začíná běžet dnem doručení bezvadného dokladu.
10. V případě, že bude v dokladu k úhradě uveden jiný než určený účet, je pověřený pracovník zhotovitele povinen na základě výzvy objednatele sdělit na e-mailovou adresu, ze které byla výzva odeslána, zda má být zapláceno na bankovní účet uvedený v dokladu, nebo na určený účet. V tomto případě se doklad k úhradě nevrací s tím, že lhůta splatnosti začíná běžet až dnem doručení sdělení zhotovitele podle předchozí věty.
11. Splatnost dokladu k úhradě činí 14 dnů ode dne doručení objednateli. Povinnost zaplatit je splněna odesláním příslušné částky z účtu objednatele ve prospěch účtu zhotovitele.
12. Smluvní strany se ve smyslu § 1991 občanského zákoníku dohodly, že je objednatel oprávněn započíst jakoukoli svou peněžitou pohledávku za zhotovitelem, ať splatnou či nesplatnou, oproti jakékoli peněžní pohledávce zhotovitele za objednatelem, ať splatné či nesplatné.

Článek IV

Průběh plnění, předání a převzetí díla

1. O předání a převzetí staveniště vypracuje objednatel protokol, který podepíše alespoň jedna z pověřených osob za objednatele a alespoň jedna z pověřených osob za zhotovitele.
2. Povinnosti zhotovitele:
 - a) Po dokončení prací na každé etapě zhotovitel vždy vypracuje **závěrečnou zprávu** o skutečném rozsahu oprav na oknech a vstupních dveřích včetně fotodokumentace průběhu oprav. Do předaných půdorysů jednotlivých podlaží a pohledů vyznačí opravená okna, včetně rozsahu oprav (vyměněné okapničky, opravené kování) a stručně popíše provedené práce. Tuto závěrečnou zprávu o skutečném rozsahu oprav včetně fotodokumentace doloží objednateli, a to 3x v listinné podobě a 2x na CD/DVD nebo USB nosiči.

- b) Dále zhotovitel provede **ohlášení ukončení udržovacích prací na SÚ po každé etapě**. Doklad o ohlášení doloží objednateli.
 - c) Zhotovitel je povinen účastnit se kontrolních dnů svolávaných objednatelem dle potřeb objednatele.
 - d) Po dokončení prací na každé etapě je zhotovitel povinen účastnit se posouzení provedených prací se zástupci objednatele.
3. Objednatel dílo – etapu převezme, bude-li bez vad a nedodělků (neplatí pro drobné vady a nedodělky nebránící užívání díla) a po předání dokumentace a dokladů dle čl. I odst. 7 a dle čl. IV odst. 2 písm. a) a b) této smlouvy.
 4. Jednotlivé etapy budou převzaty podpisem protokolu o předání a převzetí příslušné etapy, ve kterém budou specifikovány případné drobné vady a nedodělky nebránící užívání díla. Protokol vyhotoví objednatel a podepíše jej alespoň dvě z pověřených osob za objednatele a alespoň jedna z pověřených osob za zhotovitele.

Článek V **Podmínky provádění díla**

Zhotovitel se zavazuje:

1. před zahájením prací převzít protokolárně staveniště a po ukončení prací staveniště protokolárně předat zpět objednateli,
2. vést stavební deník,
3. zajistit před zahájením prací řádnou ochranu stavebních konstrukcí, zařízení a ostatního majetku objednatele před možným poškozením nebo znečištěním, mj. ochranu pochozí dlažby ve vnitrobloku či ochranu izolace ve vnitrobloku při stavbě lešení,
4. zajistit před zahájením prací v místnosti č. 013 v 1.PP řádnou ochranu potrubní pošty a hlavního uzávěru tepla. V průběhu prací zajistit zavírání dveří v této místnosti a dveří na schodiště a přitom zajistit nucenou ventilaci či odtah. Skladování hořlavých látek bude umožněno pouze po dohodě s osobou objednatele odborně způsobilou v požární ochraně,
5. ve vztahu ke každému jednomu opravovanému oknu zajistit do vzdálenosti minimálně 1,5 m od okna sestěhování nábytku v dotčených kancelářích do středu místnosti či jiného vhodného prostoru a jeho pečlivé zakrytí před zahájením prací na opravě okna včetně denního úklidu dotčených kanceláří,
6. zajistit denní vysazení a zpětné nasazení okenních křídel do okenních rámců, opatrnou manipulaci s okenními křídly po budově do určené místnosti v 1.PP k provedení oprav,
7. projednat a odsouhlasit si s objednatelem rozsah a způsob provedení ochranných opatření před jejich instalací,
8. provádět veškeré práce v souladu s platnými právními předpisy České republiky, s právními předpisy EU závaznými pro Českou republiku, s ČSN a EN vztahujícími se k předmětu díla, nařízeními a předpisy týkajícími se nakládání s odpady, oprávněnými požadavky a pokyny objednatele a v kvalitě odpovídající účelu smlouvy, příslušným právním předpisům a technickým normám,
9. každodenně hlásit dohodnutým způsobem pověřeným osobám objednatele zahájení a ukončení prací,

10. v průběhu provádění prací provádět vlastními prostředky a na svoje náklady průběžný denní úklid staveniště, tedy zejm. dotčených kanceláří, a odvoz odpadu ze staveniště,
11. v případě znečištění prostor mimo staveniště v souvislosti s prováděním díla provést jejich neprodlený úklid,
12. po ukončení prací provést vlastními prostředky a na svoje náklady vyklizení staveniště,
13. provést ekologickou likvidaci odpadu vzniklého při provádění díla v souladu s platnými předpisy o nakládání s odpadem, zejména dle zákona č. 541/2020 Sb., o odpadech, ve znění pozdějších předpisů. Zhotovitel je původcem odpadu,
14. realizovat dílo v souladu s bezpečnostními požadavky objednatele uvedenými v příloze č. 1 této smlouvy a pokyny pověřené osoby objednatele udělenými v průběhu realizace díla,
15. přijmout v plném rozsahu odpovědnost za vlastní řízení postupu prací a kvalitu jejich provedení, dodržování předpisů o požární ochraně (dále jen „PO“), vč. zajištění asistenčního a následného požárního dozoru při provádění prací se zvýšeným požárním nebezpečím, a dodržování předpisů o bezpečnosti a ochraně zdraví při práci (dále jen „BOZP“), blíže specifikované v ustanoveních zákona č. 309/2006 Sb., kterým se upravují další požadavky bezpečnosti a ochrany zdraví při práci v pracovněprávních vztazích a o zajištění bezpečnosti a ochrany zdraví při činnosti nebo poskytování služeb mimo pracovněprávní vztahy (zákon o zajištění dalších podmínek bezpečnosti a ochrany zdraví při práci), ve znění pozdějších předpisů, nařízení vlády č. 591/2006 Sb., o bližších minimálních požadavcích na bezpečnost a ochranu zdraví při práci na staveništích, nařízení vlády č. 362/2005 Sb., o bližších požadavcích na bezpečnost a ochranu zdraví při práci na pracovištích s nebezpečím pádu z výšky nebo do hloubky a nařízení vlády č. 361/2007 Sb., kterým se stanoví podmínky ochrany zdraví při práci, ve znění pozdějších předpisů,
16. dodržovat platné předpisy BOZP, PO a předpisy na ochranu životního prostředí,
17. na pokyn objednatele kdykoli přerušit práce na nezbytně nutnou dobu a v nezbytném rozsahu. Tento pokyn objednatel vydá za předpokladu, že:
 - a) na staveništi budou v souvislosti s plněním této smlouvy porušovány předpisy BOZP, PO, předpisy na ochranu životního prostředí a bezpečnostní požadavky objednatele,
 - b) plnění není poskytováno v kvalitě stanovené v této smlouvě (zejména nejsou-li dodržovány technologické předpisy a způsob provádění oprav stanovený závazným stanoviskem OPP MMCB),
 - c) v souvislosti s plněním této smlouvy je ohrožen život nebo zdraví osob, nebo vzniká-li či hrozí-li vznik škody na majetku objednatele nebo třetích osob,
 - d) v souvislosti s plněním této smlouvy je ohrožen nebo znemožněn provoz objednatele,
 - e) plnění je poskytováno v rozporu s touto smlouvou.

Přerušeni plnění z uvedených důvodů zaznamená objednatel do stavebního deníku. Zhotovitel je povinen zjednat neprodleně nápravu, přičemž přerušeni plnění není důvodem pro změnu lhůt uvedených v čl. II této smlouvy. Zhotoviteli nevzniká nárok na úhradu vynaložených nákladů spojených s nápravou, ani nárok na úhradu škody vzniklé v důsledku přerušeni plnění,
18. dodržovat zákaz kouření a užívání otevřeného ohně v objektu objednatele,

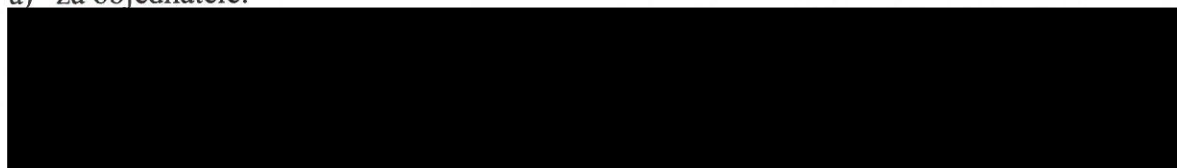
19. že pokud při provádění díla poškodí stávající konstrukce a majetek objednatele, musí na své náklady okamžitě provést nápravu, uvedením do původního stavu (např. poškozené malby na chodbách při manipulaci s okny, poškrábaný nábytek při stěhování apod.); v případě, že tak zhotovitel v přiměřené lhůtě neučiní, je objednatel oprávněn zajistit nápravu jiným dodavatelem a takto vynaložené náklady zhotoviteli přeučtovat,
20. zajistit si na své náklady parkování (v objektu není možné parkovat, zhotovitel může u objektu dočasně zaparkovat pouze za účelem navezení materiálu a jeho odnesení na místo plnění). Parkování plošiny v okolí banky není možné.

Článek VI

Součinnost objednatele a pověřené osoby smluvních stran

1. Objednatel se zavazuje na své náklady:
 - a) umožnit za podmínek stanovených v příloze č. 1 této smlouvy (Bezpečnostní požadavky objednatele) zaměstnancům zhotovitele a třetím osobám, které zhotovitel použije k provádění díla, vstup do objektu. K provádění prací na demontovaných okenních křídlech bude zhotoviteli poskytnuta místnost v 1.PP, č. 013. Podmínky použití místnosti č. 013 k provádění prací budou vyspecifikovány v protokolu o předání a převzetí staveniště, dále jsou vyspecifikovány čl. V odst. 4 této smlouvy a v příloze č. 1 této smlouvy (Bezpečnostní požadavky objednatele), v bodech 30 až 34;
 - b) poskytnout zhotoviteli prostor v objektu objednatele pro uložení nezbytného množství materiálů a náradí; uložení lešení je možné pouze vně objektu ve vnitrobloku o limitovaných rozměrech;
 - c) umožnit pracovníkům zhotovitele užívat hygienické zařízení (WC a umývárnu);
 - d) poskytnout zhotoviteli pro účely plnění této smlouvy možnost připojení na odběr el. energie 230V;
 - e) vyhotovit potřebné plné moci k jednání na dotčených orgánech státní správy.
2. Za účelem koordinace a kontroly provádění díla podle této smlouvy byly určeny jako pověřené osoby:

- a) za objednatele:



- b) za zhotovitele:



Článek VII

Záruka

1. Zhotovitel poskytuje na dílo **záruku v délce 36 měsíců**, která počíná běžet dnem předání a převzetí dané etapy dle čl. IV odst. 4 této smlouvy. Náklady spojené s opravou záručních vad, včetně dopravy, nese zhotovitel.
2. Zhotovitel se zavazuje, že na písemnou výzvu objednatele k odstranění záruční vady, která může být zaslána i prostřednictvím e-mailu, nastoupí k odstranění vady v místě

plnění nejpozději **do 7 pracovních dnů od doručení výzvy**. Zhotovitel je povinen obdržení výzvy obratem potvrdit (e-mailem) pověřeným osobám objednatele.

3. Záruční vady bude objednatel ohlašovat především e-mailem na adresu: výroba@trust-ts.cz s možným následným ověřením na tel. číslo: + **420 386 322 206**.

V případě změny elektronické či poštovní adresy nebo tel. čísla je zhotovitel povinen neprodleně tuto změnu písemně (e-mailem) oznámit pověřeným osobám objednatele, bez nutnosti uzavírání dodatku k této smlouvě.

4. Zhotovitel je povinen vadu odstranit v přiměřené lhůtě dle dohody smluvních stran s ohledem na povahu vady. Pokud se smluvní strany na lhůtě nedohodnou, platí lhůta **14 pracovních dnů od doručení výzvy** dle odst. 2 tohoto článku. V případě, že zhotovitel neodstraní vadu ani v dodatečně objednatel stanovené lhůtě, má objednatel právo sám zajistit odstranění vady třetí osobou a takto vynaložené náklady zhotoviteli přeučtovat. Tímto postupem objednatele není dotčena záruka poskytnutá zhotovitelem a zhotovitel zůstává v prodlení s odstraněním vady do doby jejího skutečného odstranění.
5. Zhotovitel se zavazuje, že při odstraňování záručních vad bude respektovat veškeré pokyny objednatele související zejména s časovým omezením provádění prací.

Článek VIII

Smluvní pokuty a úrok z prodlení

1. V případě prodlení zhotovitele ve lhůtách dle čl. II odst. 1 této smlouvy je objednatel oprávněn požadovat smluvní pokutu ve výši 1000 Kč za každý den prodlení.
2. V případě prodlení zhotovitele ve lhůtách dle čl. II odst. 2 této smlouvy je objednatel oprávněn požadovat smluvní pokutu ve výši 500 Kč za každý pracovní den prodlení.
3. V případě prodlení zhotovitele ve lhůtách dle čl. II odst. 3 této smlouvy je objednatel oprávněn požadovat smluvní pokutu ve výši 500 Kč za každý pracovní den prodlení.
4. V případě prodlení zhotovitele ve lhůtě dle čl. II odst. 5 této smlouvy je objednatel oprávněn požadovat smluvní pokutu ve výši 1000 Kč.
5. V případě prodlení zhotovitele ve lhůtě pro doručení daňového dokladu dle čl. III odst. 7 této smlouvy, je objednatel oprávněn za každý den prodlení požadovat smluvní pokutu ve výši 0,04 % z částky odpovídající výši DPH, kterou je objednatel povinen odvést, minimálně však 500 Kč celkem.
6. V případě, že zhotovitel neprovede úklid podle ustanovení této smlouvy, je objednatel oprávněn požadovat smluvní pokutu ve výši 500 Kč za každý jeden případ porušení povinnosti.
7. V případě prodlení zhotovitele ve lhůtě k nástupu na odstranění záruční vady dle čl. VII odst. 2 této smlouvy je objednatel oprávněn požadovat smluvní pokutu ve výši 500 Kč za každý pracovní den prodlení.
8. V případě prodlení zhotovitele ve lhůtě k odstranění záruční vady dle čl. VII odst. 4 této smlouvy je objednatel oprávněn požadovat smluvní pokutu ve výši 500 Kč za každý pracovní den prodlení.
9. V případě prodlení objednatele s úhradou dokladu k úhradě je zhotovitel oprávněn požadovat úrok z prodlení stanovený předpisy občanského práva.
10. Smluvní pokutou není dotčen nárok na náhradu škody.

11. Splatnost dokladu k úhradě smluvní pokuty nebo úroku z prodlení je 14 dnů po jeho doručení povinné smluvní straně. Povinnost zaplatit je splněna odepsáním příslušné částky z účtu povinné smluvní strany ve prospěch účtu oprávněné smluvní strany.

Článek IX Prohlášení zhotovitele

1. Zhotovitel prohlašuje, že k veškeré činnosti, která je předmětem plnění podle této smlouvy (díla), je plně odborně způsobilý a sám provedení těchto činností zajistí, případně prostřednictvím odborně způsobilých podzhotovitelů, a on nebo jeho podzhotovitelé jsou kapacitně, materiálově i technicky k těmto činnostem vybaveni.
2. Zhotovitel prohlašuje, že ke dni uzavření této smlouvy si řádně prověřil podmínky v místě plnění.

Článek X Uveřejnění smlouvy a skutečně uhrazené ceny za plnění smlouvy

1. Zhotovitel si je vědom zákonné povinnosti objednatele uveřejnit na svém profilu tuto smlouvu včetně všech jejích případných změn a dodatků a výši skutečně uhrazené ceny za plnění této smlouvy.
2. Profilem objednatele je elektronický nástroj, prostřednictvím kterého objednatel, jako veřejný zadavatel dle zákona č. 134/2016 Sb., o zadávání veřejných zakázek (dále jen „ZZVZ“), uveřejňuje informace a dokumenty ke svým veřejným zakázkám způsobem, který umožňuje neomezený a přímý dálkový přístup, přičemž profilem objednatele v době uzavření této smlouvy je <https://ezak.cnb.cz/>.
3. Povinnost uveřejňování dle tohoto článku je objednateli uložena § 219 ZZVZ.
4. Uveřejňování bude prováděno dle ZZVZ a příslušného prováděcího předpisu k ZZVZ.

Článek XI Závěrečná ustanovení

1. Smlouva nabývá platnosti a účinnosti dnem podpisu oběma smluvními stranami.
2. Smlouvu lze měnit nebo doplňovat pouze formou písemných chronologicky číslovaných dodatků podepsaných oprávněnými zástupci obou smluvních stran, není-li stanoveno touto smlouvou jinak.
3. Závazkový vztah založený touto smlouvou se řídí českým právním řádem, zejména občanským zákoníkem.
4. Odpověď stran této smlouvy podle § 1740 odst. 3 občanského zákoníku s dodatkem nebo odchylkou není přijetím nabídky, ani když podstatně nemění podmínky nabídky.
5. Veškerá komunikace mezi smluvními stranami vztahující se k této smlouvě bude probíhat v českém jazyce, nebude-li smluvními stranami v konkrétním případě dohodnuto jinak.
6. Práva a povinnosti vzniklé z této smlouvy mohou být postoupeny pouze po předchozím písemném souhlasu druhé smluvní strany. Za písemnou formu se nepovažuje e-mail či jiné elektronické zprávy.

7. Smlouva je vyhotovena ve třech stejnopisech, z nichž objednatel obdrží dvě vyhotovení a zhotovitel jedno vyhotovení.

- Přílohy:**
- č. 1 - Bezpečnostní požadavky objednatele
 - č. 2 - Technologický postup provádění oprav dřevěných oken a vstupních dveří budovy ČNB v souladu s restaurátorským záměrem
 - č. 3 - Cenová nabídka zhotovitele
 - č. 4 - Restaurátorský záměr
 - č. 5 - Stanovisko OPP MMCB
 - č. 6 - Půdorysy 1.PP, 1.NP, 2.NP, 3.NP, pohledy, řez A-A, schematický seznam opravovaných truhlářských prvků (*volně připojená příloha*)

V Praze dne ...19.6...... 2021

Za objednatele:

V ...19.6.... dne ...19.6...... 2021

Za zhotovitele:

Ing. Zdeněk Virius
ředitel sekce správní

Pavel Stodolovský
jednatel TRUST-ts spol. s r.o.

.....
Ing. Pavel Veselka
ředitel odboru technického



TRUST-ts
Truhlářství Trhové Sviny

TRUST-ts spol.

Husova 1155, 374 01 Trhové Sviny
IČ: 006 65 509, DIČ: CZ006 65 509

Příloha č. 1

Bezpečnostní požadavky objednatele

1. Zhotovitel odpovídá za to, že do objektů objednatele (dále jen „ČNB“) budou vstupovat nebo vjíždět pouze ti jeho pracovníci, kteří jsou jmenovitě uvedeni v písemném seznamu schváleném ČNB (dále jen „seznam“). Tato povinnost se vztahuje i na posádky vozidel zhotovitele vjíždějících do prostor garáží ČNB za účelem složení a naložení nákladu. Seznam zhotovitel předloží ČNB nejpozději den před zahájením prací a zvýrazní v něm kontaktní osobu na staveništi, která bude každý den provádění prací přítomna.
2. Seznam bude obsahovat tyto položky: jméno, příjmení a číslo průkazu totožnosti každého z pracovníků zhotovitele. Zhotovitel se zavazuje zajistit, aby všichni jeho pracovníci uvedení v seznamu byli ještě před předložením seznamu ČNB proškoleni o podmínkách zpracování osobních údajů a o právech subjektů údajů ve smyslu obecného nařízení o ochraně osobních údajů - Nařízení Evropského parlamentu a Rady (EU) 2016/679 ze dne 27. dubna 2016 o ochraně fyzických osob v souvislosti se zpracováním osobních údajů a o volném pohybu těchto údajů a o zrušení směrnice 95/46/ES (dále jen „GDPR“). Zhotovitel se zejména zavazuje, že všichni jeho pracovníci uvedení v seznamu budou nejpozději do okamžiku předložení seznamu ČNB poučeni:
 - a) o tom, že zhotovitel předá jejich osobní údaje v rozsahu: jméno, příjmení a číslo průkazu totožnosti České národní bance, sídlem Na Příkopě 28, Praha 1 v rámci plnění této smlouvy, a to za účelem ochrany práv a oprávněných zájmů ČNB (zajištění evidence osob vstupujících do budovy ČNB z důvodu ochrany majetku a osob a správy přístupového systému ČNB);
 - b) o veškerých právech subjektu údajů, která mohou uplatnit vůči zhotoviteli a ČNB, zejména o právu na přístup k osobním údajům, které jsou o nich zpracovávány, právu na námitku proti zpracování osobních údajů, právu požadovat nápravu situace, která je v rozporu s právními předpisy, a to zejména formou zastavení nakládání s osobními údaji, jejich opravou, doplněním či odstraněním, jakož i o právu podat stížnost k Úřadu pro ochranu osobních údajů.
3. Za poučení svých pracovníků ponese zhotovitel vůči ČNB následně odpovědnost. V případě nesplnění povinnosti podle bodu 2. nahradí zhotovitel újmu, která v souvislosti s uvedeným ČNB vznikne, a to včetně případné nemajetkové újmy vzniklé poškozením dobrého jména a dobré pověsti, újmy vzniklé v důsledku postihu pravomocně uloženého ČNB správním nebo jiným k tomu oprávněným orgánem veřejné moci a újmy vzniklé ČNB v důsledku úspěšného uplatnění práv pracovníků zhotovitele vůči ČNB.
4. Požadavky na případné doplňky a změny schváleného seznamu je nutno nejpozději 1 den předem písemně oznámit ostraže budovy cestou zaměstnance ČNB (sekce správní – odbor technický). Případné doplňky a změny seznamu podléhají schválení ČNB. Osoby neschválené ČNB nemohou vstupovat do objektů ČNB, přičemž ČNB si vyhrazuje právo neuvádět důvody jejich neschválení.
5. Každý den před zahájením a po ukončení prací oznámí kontaktní osoba tuto skutečnost ostraže na recepci budovy. Zároveň stejnou cestou zhotovitel oznamuje veškeré mimořádné události (úraz, vznik jiné škody v souvislosti se stavbou, apod.).
6. Při příchodu do objektů ČNB pracovníci zhotovitele sdělí ostraže důvod vstupu, na výzvu zaměstnance ostraže se prokáží osobním dokladem a podrobí se bezpečnostní kontrole. Osoby, které nejsou uvedeny v seznamu, nebudou do objektů ČNB vpuštěny.

7. Schválení pracovníci zhotovitele musí dbát pokynů ostrahy a zaměstnanců ČNB, které se týkají režimu vstupu, pohybu a vjezdu do objektu ČNB. Pracovníci zhotovitele budou do prostor ČNB vstupovat a v těchto prostorách se pohybovat v režimu návštěv, to znamená vždy pouze v doprovodu zaměstnance ČNB, mimo peněžní zónu pak případně v doprovodu zaměstnance spol. Aseta.
8. V případě mimořádné události se pracovníci zhotovitele musí řídit pokyny ostrahy nebo dozorujícího zaměstnance ČNB, a dále instrukcemi vyhlášenými vnitřním rozhlasem ČNB.
9. Pracovníci zhotovitele nesmí vnášet do prostor ČNB nebezpečné předměty, jako jsou střelné zbraně, výbušniny apod. O tom, co je či není nebezpečný předmět, rozhodují zaměstnanci ostrahy v souladu s vnitřními předpisy ČNB.
10. Vstup do objektů ČNB se zvířaty je zakázán.
11. Vstup soukromých návštěv do vnitřních (neveřejných) prostor ČNB je zakázán.
12. Zhotovitel je povinen zajistit, že jeho zaměstnanci budou do prostorů ČNB vstupovat a v nich se zdržovat pouze ve vhodném, nejlépe pracovním, oděvu.
13. Zhotovitel se zavazuje zajistit, že jeho zaměstnanci, jakož i zaměstnanci případných jeho podzhotovitelů, kteří se budou na plnění podle této smlouvy podílet, zachovají mlčenlivost o všech skutečnostech, se kterými se v průběhu plnění seznámí a které nejsou veřejně známy. Povinnost mlčenlivosti není časově omezena.
14. ČNB si vyhrazuje právo nepustit do objektů ČNB pracovníka zhotovitele, který je zjevně pod vlivem alkoholu, drog nebo jiné omamné látky.
15. Objednatel si vyhrazuje právo odvolat schválené zaměstnance zhotovitele ze seznamu bez udání důvodů.
16. Bez písemného povolení ČNB je zakázáno fotografování a pořizování videozáznamů z interiéru objektů ČNB.
17. Ve všech prostorech objektů ČNB je přísný zákaz kouření a používání otevřeného ohně. O povolení práce se zvýšeným požárním nebezpečím požádá zhotovitel písemnou formou vždy nejpozději jeden pracovní den před zahájením prací dozorujícího zaměstnance ČNB.
18. Pracovníci zhotovitele uvedení na seznamu se musí před započítím výkonu práce v objektech ČNB prokazatelně seznámit s „Pravidly pro smluvní partnery ČNB k zajištění bezpečnosti a ochrany zdraví při práci, požární ochrany a ochrany životního prostředí v ČNB“ (dále jen „pravidla“). Pravidla předá v listinné formě zástupci zhotovitele požární a bezpečnostní technik ČNB. Zástupce zhotovitele s pravidly seznámí všechny dotčené pracovníky zhotovitele.
19. Pracovníci zhotovitele se musí zdržet poškozování či zcizení majetku ČNB, a dále nevhodného chování vůči zaměstnancům a návštěvníkům ČNB nebo osob pohybujících se v blízkém okolí budovy ČNB.
20. Zhotovitel ohlašuje veškeré mimořádné události službě v recepci objektu, dozorujícímu zaměstnanci ČNB a ředitelce odboru provozního České Budějovice.
21. V objektu ČNB České Budějovice je v pracovní době služba v recepci objektu, kde je rovněž ohlašovna požáru. Na tuto službu v recepci je tel. číslo: 387 744 110.

22. V případě, že zhotovitel odstraní okenní křídlo nebo dveře na plášti budovy, kterými je poté možný neřízený vstup osob nebo zvíře do budovy, je povinen zajistit alternativní (uzamykatelné) řešení k zamezení vstupu tímto prostupem (např. dočasnými dveřmi apod.).
23. Každý den před opuštěním budovy je zhotovitel povinen opravované části uvést do původního stavu (nasadit zpět okenní křídla, dveře, apod.) a tyto uzavřít.

Pravidla pro vstup a pohyb v prostoru peněžní zóny:

24. Vstup do peněžní zóny ve dnech pracovního volna a pracovního klidu a v pracovní dny od 16.00 hodin do 06.00 hodin je umožněn v tzv. servisním režimu.
25. Vstup do peněžní zóny je možný pouze za použití vstupní karty s příslušným oprávněním (časový rozsah vstupu).
26. Peněžní zóna je zastřežována automaticky po odchodu poslední osoby s platnou vstupní kartou interlockem ven z peněžní zóny.
27. Otevření dveří interlocku pomocí panikové kliky vyvolá poplach na PCO bezpečnostní agentury a výjezd zásahového vozidla. Z tohoto důvodu musí být standardní otevření dveří interlocku iniciováno výhradně prostřednictvím vstupní karty.
28. Prostor peněžní zóny je nutno opustit nejpozději v 17:55 hodin a opětovně do něj vstoupit za použití vstupní karty nejdříve v 18:05 hodin, bez výjimky.
29. Činnost v peněžní zóně může být prováděna pouze za přítomnosti ředitelky odboru provozního nebo technického pracovníka sekce správní (odbor technický), není-li s odborem bankovní bezpečnosti a krizového řízení sekce správní sjednáno jinak.

Pravidla pro vstup do místnosti č. 013 v 1.PP:

30. Vstup do místnosti č. 013 v 1.PP budovy (přístupná oknem z ulice Na Sadech – dále jen „dílňa“) je umožněn pouze zaměstnancům zhotovitele uvedeným v odst. 1 této přílohy, a to v době od 06:00 do 18:00 hodin (po-pá).
31. Vnášet materiál do dílny lze oknem přes okenní mříž z ulice Na Sadech nebo dveřmi uvnitř budovy z chodby č. 015.
32. Okenní mříž dílny smí být otevřena pouze na dobu nezbytně nutnou pro vnesení a vynesení pracovního materiálu, náradí a křidel opravovaných oken. Po tuto dobu musí být uzavřeny a uzamčeny vstupní dveře z dílny směrem do chodby č. 015.
33. V době, kdy jsou materiál a křídla oken vneseny do dílny, musí být mříž okna uzavřena a uzamčena. Klíče od zámku mříže nesmí být ponechány v mříži. Po uzamčení mříže okna mohou být odemčeny dveře vedoucí z dílny směrem do chodby č. 015. Tyto následně mohou být používány zhotovitelem za účelem vstupu na wc v 1.NP nebo z důvodu odchodu z budovy.
34. Zhotovitel se po budově smí samostatně (bez doprovodu) pohybovat pouze v dílně, chodbě č. 015, schodišti vedoucímu z 1.PP do 1.NP za účelem použití wc a při odchodu, resp. příchodu, z/do budovy. V takovém případě vždy hlásí svůj odchod a příchod u ostrahy v recepci.

Technologický postup provádění oprav dřevěných oken a vstupních dveří budovy ČNB v souladu s restaurátorským záměrem

okna 1.NP, 2.NP, 3.NP:

- zapasování a seřízení vnějších okenních křídel do stávajících ráků před aplikací nátěrů a demontáží;
- odstranění poškozených a nesoudržných povrchů oken (broušení bruskou s nezbytným profesionálním odsáváním prachu a nečistot);
- před vysazením okenních křídel musí dojít k jejich očíslování v návaznosti na okenní rám; až poté může proběhnout demontáž a následně zpětná montáž okenních křídel;
- vyfrézování odtokové drážky (kanálku) v rámech oken, vyčištění stávajících otvorů odtokových žlábků;
- výměna zdegradovaných okapniček, případné upravení sklonu okapniček na křídlech oken tak, aby voda odtékala směrem od okna, předpoklad výměny 50% okapniček z celkového počtu oken (bm); nové okapničky budou vyrobeny z lepeného smrkového dřeva jako přesné kopie původních, delší strana okapničky bude mít na spodní straně u okraje vyfrézovanou drážku proti vzlínající vodě;
- promazání pantů, promazání všech pohyblivých mechanismů;
- odstranění prachu;
- tmelení tmelem (přiznané spáry, okapnička - okenní křídlo + balkonové dveře, event. rozpraskané okapničky, praskliny v ploše u balkonových dveří); jemné ruční přebroušení;
tmel na vyspravení dřevěných částí bude použit dvousložkový polyesterový s obsahem dřevní moučky na masiv, například typ PARALOID - B72;
- zafrézování silikonového trubičkového těsnění kolem obvodu venkovních křídel včetně důkladného vysátí vyfrézované drážky;
- seřízení zavírání oken a kontrola funkčnosti zavírání, u oken, kde nebude zavírání funkční, dojde k jeho opravě - výměnou protiplechu; kování oken a balkonových dveří - jeho demontáž a zpětná montáž; promazání; rozleštění;
- impregnace – bezbarvý ochranný nátěr na dřevo proti hnilobě a škůdcům;
- nátěr oken (ráků a křídel) základní barvou (základový nátěr 1x) + jemné tmelení a ruční přebroušení;
- tmel po obvodu zasklení bude obroušen a přetřen, případně doplněn;
tmel na zafixování skel v okenních křídlech bude použit jednosložkový na bázi lněného oleje s anorganickými pigmenty a plnidly v pojivu;
- konečná povrchová úprava oken 1x - barva na dřevo na bázi přírodních rostlinných olejů a vosků určená do exteriéru, s kryvostí povrchu, barva pololesklá, mikroporézní, voděodolná, nepraskavá, netvořící šupinky a neodlupující se, barva pro ochranu dřeva

venku (například: SELSKÁ BARVA OSMO, odstín CEDR č. 2310), bude vyzerkována a odsouhlasena zástupci objednatele;

- ochrana špalet oken fasády a měděných parapetů před znečištěním při nátěru rámu oken;
- montáž silikonového těsnění do vyfrézovaných drážek;
- umytí oken;
- denní vysazení křídel oken a jejich zpětné nasazení do rámu opravovaných oken z důvodu zabezpečení objektu banky;
- denní manipulace s křídly oken po budově banky do prostoru v 1.PP, kde se okenní křídla budou opravovat;

vstupní dveře z ulice Lannova třída:

- z dveří budou demontovány mosazné mříže, které budou repasovány – chemicky vyčištěny;
- mosazné mříže budou demontovány postupně tak, aby mohla být budova stále zabezpečena;
- z křídel dveří bude odstraněna povolená povrchová úprava jemnou brusnou houbou a následně bude nanášena tenkovrstvá olejová lazura ve dvou vrstvách;
- seřízení kování, promazání pantů, a montáž zrepasovaných mříží;
- během prací bude posouzen stav okopového plechu, na základě posouzení proběhne buď jeho oprava nebo výměna;
- jako povrchová úprava bude použita barva ředitelná vodou např. (ICA, Renner, Adler) – vše mat nebo hedvábný lesk. Před nanášením finální vrstvy proběhne vzorkování a odsouhlasení odstínu barvy zástupci objednatele;
- vstup do banky bude stále otevřen pro klienty a pracovníky banky, z toho vyplývá zabezpečení vstupu do budovy z hlediska provozu a BOZP při všech činnostech na opravě vstupních dveří.

CENOVÁ TABULKA - REKAPITULACE

OPRAVA A REPASOVÁNÍ DŘEVĚNÝCH OKEN A VSTUPNÍCH DVEŘÍ BUDOVY ČNB V ČESKÝCH
BUDĚJOVICÍCH

	cena Kč bez DPH
I. etapa - rok 2021, 2.NP	616 640,00
II. etapa - rok 2022, 3.NP	543 395,00
III. etapa - rok 2023, 1.NP	472 789,00
<hr/>	
Cena celkem Kč bez DPH	1 632 824,00
DPH 21%	342 893,04
Cena celkem Kč vč. DPH	1 975 717,04



Hu
IČ: 00



CENOVÁ TABULKA

OPRAVA A REPASOVÁNÍ DŘEVĚNÝCH OKEN A VSTUPNÍCH DVEŘÍ BUDOVY ČNB V ČESKÝCH BUDĚJOVICÍCH

I. etapa

I. etapa	podlaží	označení prvku ve výkresu podlaží	číslo místnosti	počet ks	cena za ks bez DPH	cena celkem bez DPH
1	2. NP	oprava okna 25	218	1	37 200,00	37 200,00
2	2. NP	oprava okna 25	217	1	37 200,00	37 200,00
3	2. NP	oprava okna 25	216	2	37 200,00	74 400,00
4	2. NP	oprava okna 25	215	3	37 200,00	111 600,00
5	2. NP	oprava okna 25	212	1	37 200,00	37 200,00
6	2. NP	oprava okna 26	211	1	17 280,00	17 280,00
7	2. NP	oprava okna 27	219	1	11 520,00	11 520,00
8	2. NP	oprava dveří 28/P	202	1	17 496,00	17 496,00
9	2. NP	oprava okna 30	229	1	28 440,00	28 440,00
10	2. NP	oprava okna 31	229	2	18 000,00	36 000,00
11	2. NP	oprava okna 32	226	1	3 240,00	3 240,00
12	2. NP	oprava okna 33	222	1	2 160,00	2 160,00
13	2. NP	oprava okna 33	223	1	2 160,00	2 160,00
14	2. NP	oprava okna 33	225	1	2 160,00	2 160,00
15	2. NP	oprava okna 49	214	1	36 084,00	36 084,00

Uvedené opravy budou prováděny v souladu s "restaurátorským záměrem opravy a repase oken v objektu ČNB v Č. Budějovicích", který tvoří přílohu č. 4 smlouvy o dílo, v souladu se závazným stanoviskem OPP MMCB, který tvoří přílohu č. 5 smlouvy o dílo, a v souladu s technologickým postupem provádění oprav dřevěných oken a vstupních dveří budovy ČNB, který tvoří přílohu č. 2 smlouvy o dílo.

V místnostech číslo 215, 214, 212 a 211 se práce musí provádět mimo pracovní dobu a v souladu s bezpečnostními požadavky objednatele, které tvoří přílohu č. 1 smlouvy o dílo.

16	2. NP	Okapničky 2. NP	bm okapniček celkem	cena za bm bez DPH	cena celkem bez DPH
		Výměna zdegradovaných okapniček za nové okapničky z lepeného smrkového dřeva, orientační rozměr stávající okapničky na 1 ks okna délka 99 cm (velké křídlo), 40 cm (malé křídlo) , tloušťka kónická 20/15 cm, šířka 4 cm s vyfrézovaným žlábkem na spodní straně pro odkap vody - předpoklad výměny 50% z celkového počtu okapniček - bude účtováno dle skutečnosti.	20	615,00	12 300,00

	popis	množství	cena bez DPH	cena celkem bez DPH
17	Lešení - montáž a demontáž; pronájem lešení; vnitroblok	1 kpl	15 300,00	15 300,00
18	Plošina - její pronájem	1 kpl	54 800,00	54 800,00
19	Zajištění veškerých potřebných povolení, záborů, dočasných opatření (ZUK - zvláštní užívání chodníků, komunikací) a provizorních ochran trubních a kabelových vedení v komunikacích pro dopravu při opravách oken a vstupních dveří.	1 kpl	15 100,00	15 100,00
20	Ostatní jinde neuvedené náklady (doprava, veškerá manipulace - např. denní montáž a demontáž okenních křídel, přesun hmot, průběžný a závěrečný úklid, zajištění sestěhování nábytku ve vzdálenosti 1,5 m od každého opravovaného okna do středu místnosti či jiného vhodného prostoru a jeho pečlivé zakrytí před zahájením prací na opravě okna, včetně denního úklidu dotčených kanceláří atd.).	1 kpl	39 600,00	39 600,00

21	Vypracování závěrečné zprávy (popis oprav) po dokončení díla (každé z etap) o skutečném rozsahu oprav oken a dveří včetně fotodokumentace a vyznačení opravovaných oken do půdorysů podlaží a do pohledů, 3x v listinné podobě a 2x na CD/DVD nebo USB nosiči.	1 kpl	15 600,00	15 600,00
22	Vypracování/zajištění a předání veškeré další potřebné dokumentace a dokladů prokazujících splnění všech požadavků příslušných právních předpisů ČR a požadavků objednatele stanovených smlouvou o dílo.	1 kpl	9 800,00	9 800,00

1. etapa CELKEM Kč bez DPH

616 640,00

Poznámka č. 1: Zadavatel v rozsahu použitých odkazů na specifická označení výrobků, která platí pro určitou osobu za příznačná, připouští pro plnění veřejné zakázky použití i jiného kvalitativně a technicky obdobného řešení.

Poznámka č. 2: Dodavatel vyplní pouze žlutě podbarvená políčka. Ceny bez DPH uvádí dodavatel s přesností na dvě desetinná místa.

CENOVÁ TABULKA

OPRAVA A REPASOVÁNÍ DŘEVĚNÝCH OKEN A VSTUPNÍCH DVEŘÍ BUDOVY ČNB V ČESKÝCH BUDĚJOVICÍCH

II. etapa

II. etapa	podlaží	označení prvku ve výkresu podlaží	číslo místnosti	počet ks	cena za ks bez DPH	cena celkem bez DPH
1	3. NP	oprava okna 39	315	1	21 600,00	21 600,00
2	3. NP	oprava okna 39	313	1	21 600,00	21 600,00
3	3. NP	oprava okna 39	311	2	21 600,00	43 200,00
4	3. NP	oprava okna 40	309	1	16 200,00	16 200,00
5	3. NP	oprava okna 41	312	1	10 800,00	10 800,00
6	3. NP	oprava okna 42	330	2	16 200,00	32 400,00
7	3. NP	oprava okna 43	330	1	49 966,00	49 966,00
8	3. NP	oprava okna 44	307	1	16 470,00	16 470,00
9	3. NP	oprava okna 45	307	1	13 500,00	13 500,00
10	3. NP	oprava okna 45	302	1	13 500,00	13 500,00
11	3. NP	oprava okna 68	317	1	31 455,00	31 455,00
12	3. NP	oprava okna 68	316	1	31 455,00	31 455,00
13	3. NP	oprava okna 68	315	1	31 455,00	31 455,00
14	3. NP	oprava okna 68	314	1	31 455,00	31 455,00
15	3. NP	oprava okna 68	310	1	31 455,00	31 455,00
16	3. NP	oprava okna 32	320	1	3 240,00	3 240,00
17	3. NP	oprava okna 32	325	1	3 240,00	3 240,00
18	3. NP	oprava okna 33	321	1	2 160,00	2 160,00
19	3. NP	oprava okna 33	322	1	2 160,00	2 160,00
20	3. NP	oprava okna 33	324	1	2 160,00	2 160,00
21	3. NP	oprava okna 33	304	1	2 160,00	2 160,00
22	3. NP	oprava okna 33	305	1	2 160,00	2 160,00

Uvedené opravy budou prováděny v souladu s "restaurátorským záměrem opravy a repase oken v objektu ČNB v Č. Budějovicích", který tvoří přílohu č. 4 smlouvy o dílo, v souladu se závazným stanoviskem OPP MMCB, který tvoří přílohu č. 5 smlouvy o dílo, a v souladu s technologickým postupem provádění oprav dřevěných oken a vstupních dveří budovy ČNB, který tvoří přílohu č. 2 smlouvy o dílo.

23	3. NP	_Okapničky 3.NP	bm okapniček celkem	cena za bm bez DPH	cena celkem bez DPH
----	-------	-----------------	---------------------------	-----------------------	---------------------

			14	986,00	13 804,00
		Výměna zdegradovaných okapniček za nové okapničky z lepeného smrkového dřeva, orientační rozměr stávající okapničky na 1 ks okna délka 65 cm (velké křídlo), délka 36 cm (malé křídlo), tloušťka kónická 20/18 cm, šířka 4 cm s vyfrézovaným žlábkem na spodní straně pro odkap vody - předpoklad výměny 50% z celkového počtu okapniček - bude účtováno dle skutečnosti.			

	popis	množství	cena bez DPH	cena celkem bez DPH
24	Lešení - montáž a demontáž; pronájem lešení; vnitroblok	1 kpl	12 400,00	12 400,00
25	Plošina - její pronájem	1 kpl	17 100,00	17 100,00
26	Zajištění veškerých potřebných povolení, záborů, dočasných opatření (ZUK - zvláštní užívání chodníků, komunikací) a provizorních ochranných trubních a kabelových vedení v komunikacích pro dopravu při opravách oken a vstupních dveří.	1 kpl	16 100,00	16 100,00
27	Ostatní jinde neuvedené náklady (doprava, veškerá manipulace - např. denní montáž a demontáž okenních křídel, přesun hmot, průběžný a závěrečný úklid, zajištění sestěhování nábytku ve vzdálenosti 1,5 m od každého opravovaného okna do středu místnosti či jiného vhodného prostoru a jeho pečlivé zakrytí před zahájením prací na opravě okna, včetně denního úklidu dotčených kanceláří atd.).	1 kpl	52 800,00	52 800,00
28	Vypracování závěrečné zprávy (popis oprav) po dokončení díla (každé z etap) o skutečném rozsahu oprav oken a dveří včetně fotodokumentace a vyznačení opravovaných oken do půdorysů podlaží a do pohledů, 3x v listinné podobě a 2x na CD/DVD nebo USB nosiči.	1 kpl	12 300,00	12 300,00
29	Vypracování/zajištění a předání veškeré další potřebné dokumentace a dokladů prokazujících splnění všech požadavků příslušných právních předpisů ČR a požadavků objednatele stanovených smlouvou o dílo.	1 kpl	5 100,00	5 100,00

2. etapa CELKEM Kč bez DPH

543 395,00

Poznámka č. 1: Zadavatel v rozsahu použitých odkazů na specifická označení výrobků, která platí pro určitou osobu za příznačná, připouští pro plnění veřejné zakázky použití i jiného kvalitativně a technicky obdobného řešení.

Poznámka č. 2: Dodavatel vyplní pouze žlutě podbarvená políčka. Ceny bez DPH uvádí dodavatel s přesností na dvě desetinná místa.

CENOVÁ TABULKA

OPRAVA A REPASOVANÍ DŘEVĚNÝCH OKEN A VSTUPNÍCH DVEŘÍ BUDOVY ČNB V ČESKÝCH BUDĚJOVICÍCH

III. etapa

III. etapa	podlaží	označení prvku ve výkresu podlaží	číslo místnosti	počet ks	cena za ks bez DPH	cena celkem bez DPH
1	1. NP	oprava okna 16	schodiště	2	20 038,00	40 076,00
2	1. NP	oprava okna 20	119	1	22 080,00	22 080,00
3	1. NP	oprava okna 20	118	1	22 080,00	22 080,00
4	1. NP	oprava okna 20	117	2	22 080,00	44 160,00
5	1. NP	oprava okna 20	116	1	22 080,00	22 080,00
6	1. NP	oprava okna 20	115	1	22 080,00	22 080,00
7	1. NP	oprava okna 20	132	1	22 080,00	22 080,00
8	1. NP	oprava okna 20	113	1	22 080,00	22 080,00
9	1. NP	oprava okna 21	112	1	16 560,00	16 560,00
10	1. NP	oprava okna 22	120	1	10 350,00	10 350,00
11	1. NP	oprava okna 29	111	1	16 560,00	16 560,00
12	1. NP	vstupní dveře 13 oprava	114	1	126 800,00	126 800,00

Uvedené opravy budou prováděny v souladu s "restaurátorským záměrem opravy a repase oken v objektu ČNB v Č. Budějovicích", který tvoří přílohu č. 4 smlouvy o dílo, v souladu se závazným stanoviskem OPP MIMCB, který tvoří přílohu č. 5 smlouvy o dílo, a v souladu s technologickým postupem provádění oprav dřevěných oken a vstupních dveří budovy ČNB, který tvoří přílohu č. 2 smlouvy o dílo.

13	1. NP	Okapničky 1.NP	bm okapniček celkem	cena za bm bez DPH	cena celkem bez DPH
		<p>Výměna zdegradovaných okapniček za nové okapničky z lepeného smrkového dřeva, orientační rozměr stávající okapničky na 1 ks okna délka 65 cm (velké křídlo), délka 36 cm (malé křídlo), tloušťka kónická 20/18 cm, šířka 4 cm s vyfrézovaným žlábkem na spodní straně pro odkap vody - předpoklad výměny 50% z celkového počtu okapniček - bude účtováno dle skutečnosti.</p>	13	931,00	12 103,00

	popis	množství	cena bez DPH	cena celkem bez DPH
14	Lešení - montáž a demontáž; pronájem lešení; vnitroblok	1 kpl	9 400,00	9 400,00
15	Plošina - její pronájem	1 kpl	13 800,00	13 800,00
16	Zajištění veškerých potřebných povolení, záborů, dočasných opatření (ZUK - zvláštní užívání chodníků, komunikací) a provizorních ochranných trubních a kabelových vedení v komunikacích pro dopravu při opravách oken a vstupních dveří.	1 kpl	13 100,00	13 100,00
17	Ostatný jinde neuvedené náklady (doprava, veškerá manipulace - např. denní montáž a demontáž okenních křidel, přesun hmot, průběžný a závěrečný úklid, zajištění sestěhování nábytku ve vzdálenosti 1,5 m od každého opravovaného okna do středu místnosti či jiného vhodného prostoru a jeho pečlivé zakrytí před zahájením prací na opravě oken, včetně denního úklidu dotčených kanceláří atd.).	1 kpl	28 600,00	28 600,00
18	Výpracování závěrečné zprávy (popis oprav) po dokončení díla (každé z etap) o skutečném rozsahu oprav oken a dveří včetně fotodokumentace a vyznačení opravených oken do půdorysů podlaží a do pohledů, 3x v listinné podobě a 2x na CD/DVD nebo USB nosiči.	1 kpl	5 600,00	5 600,00

19	Vypracování/zajištění a předání veškeré další potřebné dokumentace a dokladů prokazujících splnění všech požadavků příslušných právních předpisů ČR a požadavků objednatele stanovených smlouvou o dílo.	1 kpl	3 200,00	3 200,00
----	--	-------	----------	----------

3. etapa CELKEM Kč bez DPH

472 789,00

Poznámka č. 1: Zadavatel v rozsahu použitých odkazů na specifická označení výrobků, která platí pro určitou osobu za příznačnou, připouští pro plnění veřejné zakázky použití i jiného kvalitativně a technicky obdobného řešení.

Poznámka č. 2: Dodavatel vyplní pouze žlutě podbarvená políčka. Ceny bez DPH uvádí dodavatel s přesností na dvě desetinná místa.

ČESKÁ NÁRODNÍ BANKA - České Budějovice



RESTAURÁTORSKÝ ZÁMĚR OPRAVY A REPASE OKEN V OBJEKTU ČNB V ČESKÝCH BUDĚJOVICÍCH

ADRESA OBJEKTU: Lannova čp.1, České Budějovice

VYPRACOVAL: TRUST-ts spol. s r.o.,
Husova 1155, 37401 Trhové Sviny
IČ: 00665509, DIČ: CZ00665509
Pavel Stodolovský – ředitel společnosti

V Trhových Svinech dne 19.2.2021

OBSAH

ÚVOD

PROJEKTOVÁ DOKUMENTACE

CELKOVÝ POHLED NA FASÁDU

ETAPY OPRAVY OKEN

1.NP

OKNO ozn. 22, místnost č. 120

OKNO ozn. 20, místnost č. 119

OKNO ozn. 20, místnost č. 118

OKNO ozn. 20, místnost č. 117 2x

OKNO ozn. 20, místnost č. 116

OKNO ozn. 20, místnost č. 115

VSTUPNÍ DVEŘE ozn. 13

OKNO ozn. 20, místnost č. 132

OKNO ozn. 20, místnost č. 113

OKNO ozn. 21, místnost č. 112

OKNO ozn. 29, místnost č. 111

OKNO ozn. 16A, místnost č. 131

OKNO ozn. 16B, místnost č. 131

2.NP

OKNO ozn. 27, místnost č. 219

OKNO ozn. 25, místnost č. 218

OKNO ozn. 25, místnost č. 217

OKNO ozn. 25, místnost č. 216 2x

OKNO ozn. 25, místnost č. 215 3x

OKNO ozn. 49, místnost č. 214

OKNO ozn. 25, místnost č. 212

OKNO ozn. 26, místnost č. 211

DVEŘE ozn. 28P/202

OKNO ozn. 31A, místnost č. 229

OKNO ozn. 30 místnost č. 229

OKNO ozn. 31B, místnost č. 229

OKNO ozn. 32, místnost č. 226

OKNO ozn. 33, místnost č. 225, 223, 222

3.NP

OKNO ozn. 41, místnost č. 312
OKNO ozn. 68, místnost č. 317
OKNO ozn. 68, místnost č. 316
OKNO ozn. 68, místnost č. 315
OKNO ozn. 39, místnost č. 315
OKNO ozn. 68, místnost č. 314
OKNO ozn. 39, místnost č. 313
OKNO ozn. 39, místnost č. 311 2x
OKNO ozn. 68, místnost č. 310
OKNO ozn. 40, místnost č. 309
OKNO ozn. 45, místnost č. 307
OKNO ozn. 44, místnost č. 307
OKNO ozn. 33, místnost č. 305, 304
OKNO ozn. 45, místnost č. 302
OKNO ozn. 42, místnost č. 330 2x
OKNO ozn. 43, místnost č. 330
OKNO ozn. 32, místnost č. 325
OKNO ozn. 33, místnost č. 324, 322, 321
OKNO ozn. 32, místnost č. 320

ZÁVĚR

ÚVOD

Budova se nachází na rohu ulice Lannova v Českých Budějovicích. Budova byla postavena podle návrhu arch. Ludvik Tremela a byla zde filiálka Rakousko-Uherské banky. V současné době sídlí v budově Česká národní banka. Budova je dvoupatrová se zvýšeným přízemím a je celá podsklepená. Budova prošla rekonstrukcí jak vnitřní, tak fasády. Jak v jižní, tak ve východní fasádě jsou okenní otvory osazeny původními dřevěnými špaletovými okny.

Restaurátorský záměr je zaměřen na zmapování současného stavu těchto oken a vstupních dveří a doporučení pro restaurování. Jedná se o okna na jižní a východní fasádě ve zvýšeném přízemí, prvním a druhém patře + okna na vnitřním hlavním schodišti a vstupní dveře z ulice Lannova. Okna v suterénu a na dalších fasádách jsou nová plastová. Oprava – zejména povrchová úprava – musí být provedena stejnou technologií a barevností, pokud možno v časovém souběhu, neb objekt je vhodné v památkové zóně města vnímat i realizovat jako celek.

PROJEKTOVÁ DOKUMENTACE

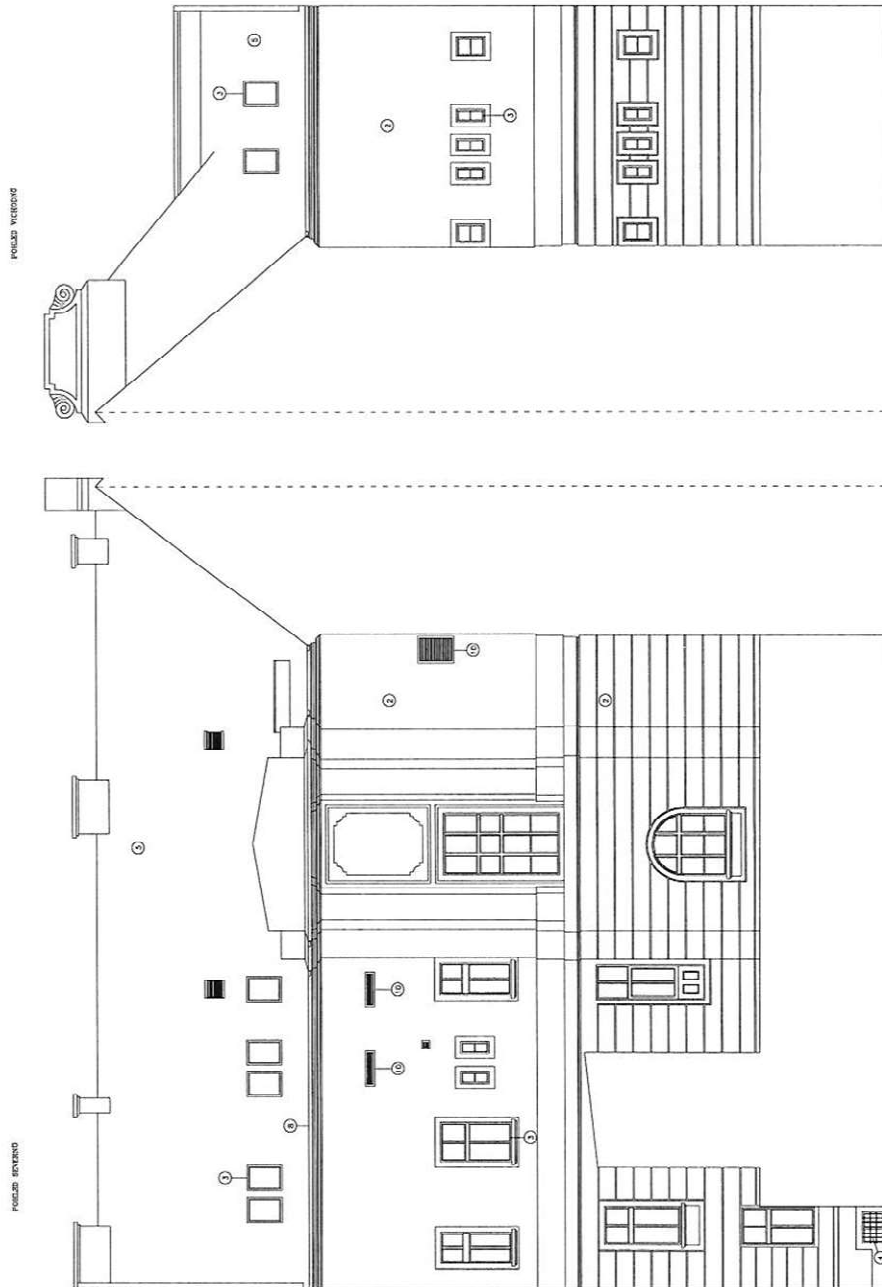


LEGENDA:

- ① TULOVÝ OBKLAD PĚŠEJNÍKŮM – STUJANČO
- ② VĚTRNÝ OCHRANĚNÍ HLAVY – NUTRĚ ROZVÁŽEK – EUROCE – 1 15584
- ③ ODEVNĚNÝ OKNA – STUJANČO – MOŽNÁ SÍTA VENTIL. (OŘEZAT)
- ④ LITINOVÝ ZÁBRÁNĚL – STUJANČO – NUTRĚ TRAVY VENTIL. NA 2016
- ⑤ KRYTINA – STUJANČO – VSTUPNÍ KAPKODŮV
- ⑥ PĚŠEJNÍK – STUJANČO – OTVORĚNÉ, ANTIKONZERVATIVNÍ KAPKODŮV (2,5/3)
- ⑦ PĚŠEJNÍK PŮV. KAPKODŮV – KĚLÁČ OCHRANA ZÁKLADŮ BŮVY TRAVY SÍLA ODMĚKOVANÍ MĚKČILU 200
- ⑧ OPLECHOVÁNÍ, SVĚTĚL – MĚD
- ⑨ PĚŠEJNÍK DEŠKA ROZDĚL. ŽLUTÝ KŮV, PŮV. VĚTRNÝ – DĚLE ŠPACOVANÝ MĚKČILU 200
- ⑩ VĚT. TRÁVĚ NUTRĚ V BĚHŮV PŘÍSLŮV

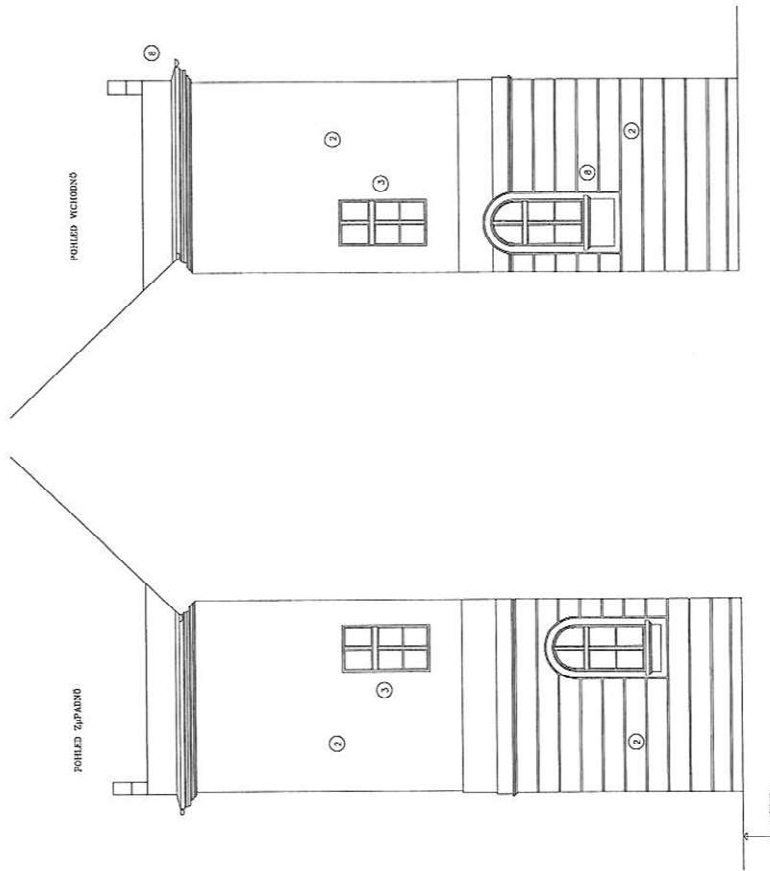
0,000 – 387,300 VĚKOVÝ SYSTÉM BALI pv
 OBJEKT 70SLO-03 – REKONSTRUKCE SJÍVAJÍCÍ BUDOVY

VEDOUČÍ PROJ.	Ing.arch. J. Šedivý, Ing.arch. J. Šedivá		
DOPROVZDÍ PROJ.	Ing.arch. J. Šedivá		
INVESTITOR	TRP s.r.o. spol. s r.o.		
NÁJEM AKCE	TRP s.r.o. spol. s r.o., TRP s.r.o. spol. s r.o.		
OBJEM VÝKRESU	POHLED Z ULICE NA SADECH	PARC. ČÍSLO	VÝKRESU
DATUM	15/11/14	STUPEŇ	PS
		ZAK. ČÍSLO	70SLO-03
			12



01001 - 287200 - VÝKON: SYSTÉM MĚŘENÍ
ČASU: PŘÍKAZ - NEKONTAKT, PŘÍKAZOVÝ

VEDOUcí PRÁK:	Ing. Petr Štěpánek, 4. úroveň	
ODPOVĚDNÝ PRÁK:	Ing. Petr Štěpánek, 1. úroveň	
PROJEKTOR:	Ing. Petr Štěpánek	
PRŮVĚRNÁ ÚROVEŇ:	Ing. Petr Štěpánek, 4. úroveň	
OSADA VÝKONU:	DVORNÍK POHLED	PRŮVĚRNÁ ÚROVEŇ
ZÁKAZNÍK:	TRHOVÉ SVINY	ZAKÁZKA
		1,3



0,000 = 287,200 VÝKRYT SYSTÉM BALÍ PŘI
OBĚTĚ TOSLOD3 - REKONSTRUČE SPÁJACÍHO RUDOPY

VEDOUČÍ PROJ.	Inženýr J. Bělák	Inženýr J. Bělák
ODPOVĚDNÝ PROJ.	Nezná	Inženýr J. Bělák
INVESTOR	Nezná	
NÁZEV AKCE	Nezná	
OBŠAH VÝKRESU	POHLEDY DYPANŮ - SPODLEČKY	PŘÍR. ČÍSLO
DATAUM	10/2014	13A

CELKOVÝ POHLED NA FASÁDU





ETAPY PROVÁDĚNÍ OPRAV

Etapy opravy oken budou provedeny následovně:

1.NP – rok 2023

2.NP – rok 2021

3.NP – rok 2022

Oprava jednoho okna včetně broušení, spasování, vyfrézování odvodňovací drážky a nátěrů bude trvat dva dny.

Před realizací zhotovitel zpracuje podrobný harmonogram prací, který předá k odsouhlasení objednavateli.

Poznámka: rozměr u výšky okna v závorce uvádí výšku parapetu

OKNO ozn. 22, místnost č. 120



TYP OKNA: dvojité špaletové dřevěné okno dvoukřídlé

UMÍSTĚNÍ: 1.NP

ROZMĚR: výška 2290 (830) mm, šířka 750 mm

MATERIÁL OKNA: dřevěné okno s čirým sklem

POPIS OKNA: okno dvoukřídlé, dělené křížem, dolní a vnitřní křídla dělena symetricky, vnější horní okno zaoblené s horizontální příčkou, klika se štítkem, ventilace ovládaná táhlem

PANTY A KOVÁNÍ STAV: původní, omezeně funkční

SOUČASNÝ STAV: Okno po dřívější repasi. Vnější okno obsahuje zbytky tmavého moření, vnitřní okno, rámy a ostění jsou natřeny bílým emailem. Okapničky jsou částečně poškozené. Okna netěsní, tahy a mechanismy k výklopným oknům jsou natřeny vrstvou laku. Tmel po obvodu zasklení je v dobrém stavu, nevykazuje známky „vydrobení“ nebo destrukce. Kování na oknech je v dobrém stavu, nebude nutná výměna. Interiérová strana oken je v pořádku a nevykazuje známky potřebných oprav.

POSTUP RESTAUROVÁNÍ: Restaurovat a repasovat se budou pouze venkovní okenní křídla, rámy a kování. Venkovní okenní křídla budou očíslována a vyjmuta. Jejich restaurování a repase bude probíhat v objektu určeném prostoru. Rámy budou restaurovány na místě pomocí plošiny. Venkovní okenní křídla budou zrevidována a v případě nutnosti budou vyměněny vadné prvky, převážně se bude týkat okapniček. U venkovních okenních křidel a rámu proběhne opálení a odstranění starých nátěrů. Kování bude repasováno, tj. rozleštěno a seřízeno. Tmel po obvodu zasklení bude obroušen a přetřen. U každého okna bude vyzkoušeno jeho zavírání. U oken, kde nebude zavírání funkční, dojde k jeho opravě – výměnou protiplechu. Aby nedocházelo k zatékání vody do interiéru budovy, budou opraveny odtokové žlábků v rámu okna – dodatečně dofrézování až ke svislým sloupkům oken a bude doplněno trubičkové těsnění. Otvory odtokových žlábků budou pročištěny. Podrobný popis restaurování a repase včetně doporučených postupů a barev je uveden v kapitole „Závěr“.



OKNO ozn. 20, místnost č. 119



TYP OKNA: dvojité špaletové dřevěné okno tříkřídlé

UMÍSTĚNÍ: 1.NP

ROZMĚR: výška 2300 (850) mm, šířka 1590 mm

MATERIÁL OKNA: dřevěné okno s čirým sklem

POPIS OKNA: rám vnějšího okna vyplňuje zaklenutí okenního otvoru, plocha mezi oblouky členěna paprskovitě. Ostatní křídla dělena symetricky. Ventilace ovládaná táhlem.

PANTY A KOVÁNÍ STAV: původní, omezeně funkční

SOUČASNÝ STAV: Okno po dřívější repasi. Vnější okno obsahuje zbytky tmavého moření, vnitřní okno, rámy a ostění jsou natřeny bílým emailem. Okapničky jsou částečně poškozené. Okna netěsní, tahy a mechanismy k výklopným oknům jsou natřeny vrstvou laku. Tmel po obvodu zasklení je v dobrém stavu, nevykazuje známky „vydrobení“ nebo destrukce. Kování na oknech je v dobrém stavu, nebude nutná výměna. Interiérová strana oken je v pořádku a nevykazuje známky potřebných oprav.

POSTUP RESTAUROVÁNÍ: Restaurovat a repasovat se budou pouze venkovní okenní křídla, rámy a kování. Venkovní okenní křídla budou očíslována a vyjmuta. Jejich restaurování a repase bude probíhat v objektu určeném prostoru. Rámy budou restaurovány na místě pomocí plošiny. Venkovní okenní křídla budou zrevidována a v případě nutnosti budou vyměněny vadné prvky, převážně se bude týkat okapniček. U venkovních okenních křidel a rámu proběhne opálení a odstranění starých nátěrů. Kování bude repasováno, tj. rozleštěno a seřízeno. Tmel po obvodu zasklení bude obroušen a přetřen. U každého okna bude vyzkoušeno jeho zavírání. U oken, kde nebude zavírání funkční, dojde k jeho opravě – výměnou protiplechu. Aby nedocházelo k zatékání vody do interiéru budovy, budou opraveny odtokové žlábkové v rámu okna – dodatečně dofrézování až ke svislým sloupkům oken a bude doplněno trubičkové těsnění. Otvory odtokových žlábků budou pročištěny. Podrobný popis restaurování a repase včetně doporučených postupů a barev je uveden v kapitole „Závěr“.



OKNO ozn. 20, místnost č. 118



TYP OKNA: špaletové dřevěné okno tříkřídle

UMÍSTĚNÍ: 1.NP

ROZMĚR: výška 2300 (840) mm, šířka 1580 mm

MATERIÁL OKNA: dřevěné okno s čirým sklem

POPIS OKNA: rám vnějšího okna vyplňuje zaklenutí okenního otvoru, plocha mezi oblouky členěna paprskovitě. Ostatní křídla dělena symetricky. Ventilace ovládaná táhlem.

PANTY A KOVÁNÍ STAV: původní, omezeně funkční

SOUČASNÝ STAV: Okno po dřívější repasi. Vnější okno obsahuje zbytky tmavého moření, vnitřní okno, rámy a ostění jsou natřeny bílým emailem. Okapničky jsou částečně poškozené. Okna netěsní, tahy a mechanismy k výklopným oknům jsou natřeny vrstvou laku. Tmel po obvodu zasklení je v dobrém stavu, nevykazuje známky „vydrobení“ nebo destrukce. Kování na oknech je v dobrém stavu, nebude nutná výměna. Interiérová strana oken je v pořádku a nevykazuje známky potřebných oprav.

POSTUP RESTAUROVÁNÍ: Restaurovat a repasovat se budou pouze venkovní okenní křídla, rámy a kování. Venkovní okenní křídla budou očíslována a vyjmuta. Jejich restaurování a repase bude probíhat v objektu určeném prostoru. Rámy budou restaurovány na místě pomocí plošiny. Venkovní okenní křídla budou zrevidována a v případě nutnosti budou vyměněny vadné prvky, převážně se bude týkat okapniček. U venkovních okenních křidel a rámu proběhne opálení a odstranění starých nátěrů. Kování bude repasováno, tj. rozleštěno a seřízeno. Tmel po obvodu zasklení bude obroušen a přetřen. U každého okna bude vyzkoušeno jeho zavírání. U oken, kde nebude zavírání funkční, dojde k jeho opravě – výměnou protiplechu. Aby nedocházelo k zatékání vody do interiéru budovy, budou opraveny odtokové žlábků v rámu okna – dodatečně dofrézování až ke svislým sloupkům oken a bude doplněno trubičkové těsnění. Otvory odtokových žlábků budou pročištěny. Podrobný popis restaurování a repase včetně doporučených postupů a barev je uveden v kapitole „Závěr“.



OKNO ozn. 20, místnost č. 117



TYP OKNA: špaletové dřevěné okno tříkřídlé

UMÍSTĚNÍ: 1.NP

ROZMĚR: výška 2300 (850) mm, šířka 1590 mm

MATERIÁL OKNA: dřevěné okno s čirým sklem

POPIS OKNA: rám vnějšího okna vyplňuje zaklenutí okenního otvoru, plocha mezi oblouky členěna paprskovitě. Ostatní křídla dělena symetricky. Ventilace ovládaná táhlem.

PANTY A KOVÁNÍ STAV: původní, omezeně funkční

SOUČASNÝ STAV: Okno po dřívější repasi. Vnější okno obsahuje zbytky tmavého moření, vnitřní okno, rámy a ostění jsou natřeny bílým emailem. Okapničky jsou částečně poškozené. Okna netěsní, tahy a mechanismy k výklopným oknům jsou natřeny vrstvou laku. Tmel po obvodu zasklení je v dobrém stavu, nevykazuje známky „vydrobení“ nebo destrukce. Kování na oknech je v dobrém stavu, nebude nutná výměna. Interiérová strana oken je v pořádku a nevykazuje známky potřebných oprav.

POSTUP RESTAUROVÁNÍ: Restaurovat a repasovat se budou pouze venkovní okenní křídla, rámy a kování. Venkovní okenní křídla budou očíslována a vyjmuta. Jejich restaurování a repase bude probíhat v objektu určeném prostoru. Rámy budou restaurovány na místě pomocí plošiny. Venkovní okenní křídla budou zrevidována a v případě nutnosti budou vyměněny vadné prvky, převážně se bude týkat okapniček. U venkovních okenních křidel a rámu proběhne opálení a odstranění starých nátěrů. Kování bude repasováno, tj. rozleštěno a seřízeno. Tmel po obvodu zasklení bude obroušen a přetřen. U každého okna bude vyzkoušeno jeho zavírání. U oken, kde nebude zavírání funkční, dojde k jeho opravě – výměnou protiplechu. Aby nedocházelo k zatékání vody do interiéru budovy, budou opraveny odtokové žlábků v rámu okna – dodatečně dofrézování až ke svislým sloupkům oken a bude doplněno trubičkové těsnění. Otvory odtokových žlábků budou pročištěny. Podrobný popis restaurování a repase včetně doporučených postupů a barev je uveden v kapitole „Závěr“.



OKNO ozn. 20, místnost č. 117



TYP OKNA: špaletové dřevěné okno tříkřídle

UMÍSTĚNÍ: 1.NP

ROZMĚR: výška 2250 (860) mm, šířka 1580 mm

MATERIÁL OKNA: dřevěné okno s čirým sklem

POPIS OKNA: rám vnějšího okna vyplňuje zaklenutí okenního otvoru, plocha mezi oblouky členěna paprskovitě. Ostatní křídla dělena symetricky. Ventilace ovládaná táhlem.

SOUČASNÝ STAV: Okno po dřívější repasi. Vnější okno obsahuje zbytky tmavého moření, vnitřní okno, rámy a ostění jsou natřeny bílým emailem. Okapničky jsou částečně poškozené. Okna netěsní, tahy a mechanismy k výklopným oknům jsou natřeny vrstvou laku. Tmel po obvodu zasklení je v dobrém stavu, nevykazuje známky „vydrobení“ nebo destrukce. Kování na oknech je v dobrém stavu, nebude nutná výměna. Interiérová strana oken je v pořádku a nevykazuje známky potřebných oprav.

POSTUP RESTAUROVÁNÍ: Restaurovat a repasovat se budou pouze venkovní okenní křídla, rámy a kování. Venkovní okenní křídla budou očíslována a vyjmuta. Jejich restaurování a repase bude probíhat v objektu určeném prostoru. Rámy budou restaurovány na místě pomocí plošiny. Venkovní okenní křídla budou zrevidována a v případě nutnosti budou vyměněny vadné prvky, převážně se bude týkat okapniček. U venkovních okenních křidel a rámu proběhne opálení a odstranění starých nátěrů. Kování bude repasováno, tj. rozleštěno a seřízeno. Tmel po obvodu zasklení bude obroušen a přetřen. U každého okna bude vyzkoušeno jeho zavírání. U oken, kde nebude zavírání funkční, dojde k jeho opravě – výměnou protiplechu. Aby nedocházelo k zatékání vody do interiéru budovy, budou opraveny odtokové žlábků v rámu okna – dodatečně dofrézování až ke svislým sloupkům oken a bude doplněno trubičkové těsnění. Otvory odtokových žlábků budou pročištěny. Podrobný popis restaurování a repase včetně doporučených postupů a barev je uveden v kapitole „Závěr“.



OKNO ozn. 20, místnost č. 116



TYP OKNA: špaletové dřevěné okno tříkřídle

UMÍSTĚNÍ: 1.NP

ROZMĚR: výška 2280 (860) mm, šířka 1590 mm

MATERIÁL OKNA: dřevěné okno s čirým sklem

POPIS OKNA: rám vnějšího okna vyplňuje zaklenutí okenního otvoru, plocha mezi oblouky členěna paprskovitě. Ostatní křídla dělena symetricky. Ventilace ovládaná táhlem.

PANTY A KOVÁNÍ STAV: původní, omezeně funkční

SOUČASNÝ STAV: Okno po dřívější repasi. Vnější okno obsahuje zbytky tmavého moření, vnitřní okno, rámy a ostění jsou natřeny bílým emailem. Okapničky jsou částečně poškozené. Okna netěsní, tahy a mechanismy k výklopným oknům jsou natřeny vrstvou laku. Tmel po obvodu zasklení je v dobrém stavu, nevykazuje známky „vydrobení“ nebo destrukce. Kování na oknech je v dobrém stavu, nebude nutná výměna. Interiérová strana oken je v pořádku a nevykazuje známky potřebných oprav.

POSTUP RESTAUROVÁNÍ: Restaurovat a repasovat se budou pouze venkovní okenní křídla, rámy a kování. Venkovní okenní křídla budou očíslována a vyjmuta. Jejich restaurování a repase bude probíhat v objektu určeném prostoru. Rámy budou restaurovány na místě pomocí plošiny. Venkovní okenní křídla budou zrevidována a v případě nutnosti budou vyměněny vadné prvky, převážně se bude týkat okapniček. U venkovních okenních křidel a rámu proběhne opálení a odstranění starých nátěrů. Kování bude repasováno, tj. rozleštěno a seřídáno. Tmel po obvodu zasklení bude obroušen a přetřen. U každého okna bude vyzkoušeno jeho zavírání. U oken, kde nebude zavírání funkční, dojde k jeho opravě – výměnou protiplechu. Aby nedocházelo k zatékání vody do interiéru budovy, budou opraveny odtokové žlábků v rámu okna – dodatečně dofrézování až ke svislým sloupkům oken a bude doplněno trubičkové těsnění. Otvory odtokových žlábků budou pročištěny. Podrobný popis restaurování a repase včetně doporučených postupů a barev je uveden v kapitole „Závěr“.



OKNO ozn. 20, místnost č. 115



TYP OKNA: špaletové dřevěné okno tříkřídle

UMÍSTĚNÍ: 1.NP

ROZMĚR: výška 2290 (840) mm, šířka 1580 mm

MATERIÁL OKNA: dřevěné okno s čirým sklem

POPIS OKNA: rám vnějšího okna vyplňuje zaklenutí okenního otvoru, plocha mezi oblouky členěna paprskovitě. Ostatní křídla dělena symetricky. Ventilace ovládaná táhlem.

PANTY A KOVÁNÍ STAV: původní, omezeně funkční

SOUČASNÝ STAV: Okno po dřívější repasi. Vnější okno obsahuje zbytky tmavého moření, vnitřní okno, rámy a ostění jsou natřeny bílým emailem. Okapničky jsou částečně poškozené. Okna netěsní, tahy a mechanismy k výklopným oknům jsou natřeny vrstvou laku. Tmel po obvodu zasklení je v dobrém stavu, nevykazuje známky „vydrobení“ nebo destrukce. Kování na oknech je v dobrém stavu, nebude nutná výměna. Interiérová strana oken je v pořádku a nevykazuje známky potřebných oprav.

POSTUP RESTAUROVÁNÍ: Restaurovat a repasovat se budou pouze venkovní okenní křídla, rámy a kování. Venkovní okenní křídla budou očíslována a vyjmuta. Jejich restaurování a repase bude probíhat v objektu určeném prostoru. Rámy budou restaurovány na místě pomocí plošiny. Venkovní okenní křídla budou zrevidována a v případě nutnosti budou vyměněny vadné prvky, převážně se bude týkat okapniček. U venkovních okenních křidel a rámu proběhne opálení a odstranění starých nátěrů. Kování bude repasováno, tj. rozleštěno a seřízeno. Tmel po obvodu zasklení bude obroušen a přetřen. U každého okna bude vyzkoušeno jeho zavírání. U oken, kde nebude zavírání funkční, dojde k jeho opravě – výměnou protiplechu. Aby nedocházelo k zatékání vody do interiéru budovy, budou opraveny odtokové žlábků v rámu okna – dodatečně dofrézování až ke svislým sloupkům oken a bude doplněno trubičkové těsnění. Otvory odtokových žlábků budou pročištěny. Podrobný popis restaurování a repase včetně doporučených postupů a barev je uveden v kapitole „Závěr“.



VSTUPNÍ DVEŘE ozn. 13



TYP DVEŘÍ: vstupní dveře

UMÍSTĚNÍ: 1.NP

ROZMĚR: výška 5300 mm, šířka 1600 mm

MATERIÁL DVEŘE: dřevěné dveře jednokřídlové s klenutým nadsvětlíkem z dubu

POPIS OKNA: dřevěné vstupní dveře jednokřídlové s klenutým nadsvětlíkem, nadsvětlík dělený příčkami, dveře jsou vyrobeny z dubu

PANTY A KOVÁNÍ STAV: původní, omezeně funkční

SOUČASNÝ STAV: dveře po dřívější repasi, poškozený venkovní nátěr, na dveřích jsou osazeny mosazné mříže, dveře jsou v dobrém stavu.

POSTUP RESTAUROVÁNÍ: oživení venkovního nátěru. Venkovní vstupní dveře se budou opravovat při provozu na místě. Z dveří budou demontovány mosazné mříže, které budou repasovány – chemicky vyčištěny. Mosazné mříže budou demontovány postupně tak, aby mohla být budova stále zabezpečena. Z křídel dveří bude odstraněna povolená povrchová úprava jemnou brusnou houbou a následně bude nanесena tenkovrstvá olejová lazura ve dvou vrstvách. Nakonec proběhne seřízení kování, kontrola, případná oprava/výměna okopového plechu (bude zhodnoceno při realizaci) a montáž zrepasovaných mříží.

OKNO ozn. 20, místnost č. 132



TYP OKNA: špaletové dřevěné okno tříkřídle

UMÍSTĚNÍ: 1.NP

ROZMĚR: výška 2300 (840) mm, šířka 1590 mm

MATERIÁL OKNA: dřevěné okno s čirým sklem

POPIS OKNA: rám vnějšího okna vyplňuje zaklenutí okenního otvoru, plocha mezi oblouky členěna paprskovitě. Ostatní křídla dělena symetricky. Ventilace ovládaná táhlem.

PANTY A KOVÁNÍ STAV: původní, omezeně funkční

SOUČASNÝ STAV: Okno po dřívější repasi. Vnější okno obsahuje zbytky tmavého moření, vnitřní okno, rámy a ostění jsou natřeny bílým emailem. Okapničky jsou částečně poškozené. Okna netěsní, tahy a mechanismy k výklopným oknům jsou natřeny vrstvou laku. Tmel po obvodu zasklení je v dobrém stavu, nevykazuje známky „vydrobení“ nebo destrukce. Kování na oknech je v dobrém stavu, nebude nutná výměna. Interiérová strana oken je v pořádku a nevykazuje známky potřebných oprav.

POSTUP RESTAUROVÁNÍ: Restaurovat a repasovat se budou pouze venkovní okenní křídla, rámy a kování. Venkovní okenní křídla budou očíslována a vyjmuta. Jejich restaurování a repase bude probíhat v objektu určeném prostoru. Rámy budou restaurovány na místě pomocí plošiny. Venkovní okenní křídla budou zrevidována a v případě nutnosti budou vyměněny vadné prvky, převážně se bude týkat okapniček. U venkovních okenních křidel a rámu proběhne opálení a odstranění starých nátěrů. Kování bude repasováno, tj. rozleštěno a seřízeno. Tmel po obvodu zasklení bude obroušen a přetřen. U každého okna bude vyzkoušeno jeho zavírání. U oken, kde nebude zavírání funkční, dojde k jeho opravě – výměnou protiplechu. Aby nedocházelo k zatékání vody do interiéru budovy, budou opraveny odtokové žlábků v rámu okna – dodatečně dofrézování až ke svislým sloupkům oken a bude doplněno trubičkové těsnění. Otvory odtokových žlábků budou pročištěny. Podrobný popis restaurování a repase včetně doporučených postupů a barev je uveden v kapitole „Závěr“.



OKNO ozn. 20, místnost č. 113



TYP OKNA: špaletové dřevěné okno tříkřídle

UMÍSTĚNÍ: 1.NP

ROZMĚR: výška 2300 (840) mm, šířka 1580 mm

MATERIÁL OKNA: dřevěné okno s čirým sklem

POPIS OKNA: rám vnějšího okna vyplňuje zaklenutí okenního otvoru, plocha mezi oblouky členěna paprskovitě. Ostatní křídla dělena symetricky. Ventilace ovládaná táhlem.

PANTY A KOVÁNÍ STAV: původní, omezeně funkční

SOUČASNÝ STAV: Okno po dřívější repasi. Vnější okno obsahuje zbytky tmavého moření, vnitřní okno, rámy a ostění jsou natřeny bílým emailem. Okapničky jsou částečně poškozené. Okna netěsní, tahy a mechanismy k výklopným oknům jsou natřeny vrstvou laku. Tmel po obvodu zasklení je v dobrém stavu, nevykazuje známky „vydrobení“ nebo destrukce. Kování na oknech je v dobrém stavu, nebude nutná výměna. Interiérová strana oken je v pořádku a nevykazuje známky potřebných oprav.

POSTUP RESTAUROVÁNÍ: Restaurovat a repasovat se budou pouze venkovní okenní křídla, rámy a kování. Venkovní okenní křídla budou očíslována a vyjmuta. Jejich restaurování a repase bude probíhat v objektu určeném prostoru. Rámy budou restaurovány na místě pomocí plošiny. Venkovní okenní křídla budou zrevidována a v případě nutnosti budou vyměněny vadné prvky, převážně se bude týkat okapniček. U venkovních okenních křidel a rámu proběhne opálení a odstranění starých nátěrů. Kování bude repasováno, tj. rozleštěno a seřízeno. Tmel po obvodu zasklení bude obroušen a přetřen. U každého okna bude vyzkoušeno jeho zavírání. U oken, kde nebude zavírání funkční, dojde k jeho opravě – výměnou protiplechu. Aby nedocházelo k zatékání vody do interiéru budovy, budou opraveny odtokové žlábků v rámu okna – dodatečně dofrézování až ke svislým sloupkům oken a bude doplněno trubičkové těsnění. Otvory odtokových žlábků budou pročištěny. Podrobný popis restaurování a repase včetně doporučených postupů a barev je uveden v kapitole „Závěr“.



OKNO ozn. 21, místnost č. 112



TYP OKNA: špaletové dřevěné okno dvoukřídle

UMÍSTĚNÍ: 1.NP

ROZMĚR: výška 2280 (830) mm, šířka 1200 mm

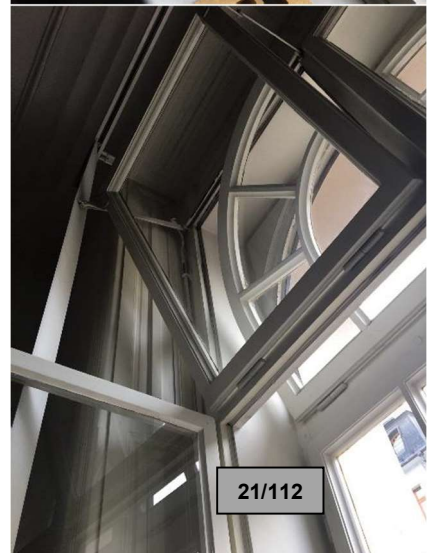
MATERIÁL OKNA: dřevěné okno s čirým sklem

POPIS OKNA: okno dvoukřídle, dělené křížem, dolní a vnitřní křídla dělena symetricky, vnější horní okno zaoblené s horizontální příčkou, klika se štítkem, ventilace ovládaná táhlem

PANTY A KOVÁNÍ STAV: původní, omezeně funkční

SOUČASNÝ STAV: Okno po dřívější repasi. Vnější okno obsahuje zbytky tmavého moření, vnitřní okno, rámy a ostění jsou natřeny bílým emailem. Okapničky jsou částečně poškozené. Okna netěsní, tahy a mechanismy k výklopným oknům jsou natřeny vrstvou laku. Tmel po obvodu zasklení je v dobrém stavu, nevykazuje známky „vydrobení“ nebo destrukce. Kování na oknech je v dobrém stavu, nebude nutná výměna. Interiérová strana oken je v pořádku a nevykazuje známky potřebných oprav.

POSTUP RESTAUROVÁNÍ: Restaurovat a repasovat se budou pouze venkovní okenní křídla, rámy a kování. Venkovní okenní křídla budou očíslována a vyjmuta. Jejich restaurování a repase bude probíhat v objektu určeném prostoru. Rámy budou restaurovány na místě pomocí plošiny. Venkovní okenní křídla budou zrevidována a v případě nutnosti budou vyměněny vadné prvky, převážně se bude týkat okapniček. U venkovních okenních křidel a rámu proběhne opálení a odstranění starých nátěrů. Kování bude repasováno, tj. rozleštěno a seřízeno. Tmel po obvodu zasklení bude obroušen a přetřen. U každého okna bude vyzkoušeno jeho zavírání. U oken, kde nebude zavírání funkční, dojde k jeho opravě – výměnou protiplechu. Aby nedocházelo k zatékání vody do interiéru budovy, budou opraveny odtokové žlábků v rámu okna – dodatečně dofrézování až ke svislým sloupkům oken a bude doplněno trubičkové těsnění. Otvory odtokových žlábků budou pročištěny. Podrobný popis restaurování a repase včetně doporučených postupů a barev je uveden v kapitole „Závěr“.



OKNO ozn. 29, místnost č. 111

TYP OKNA: špaletové dřevěné okno dvoukřídle

UMÍSTĚNÍ: 1.NP

ROZMĚR: výška 2300 (840) mm, šířka 1200 mm

MATERIÁL OKNA: dřevěné okno s čirým sklem

POPIS OKNA: okno dvoukřídle, dělené křížem, dolní a vnitřní křídla dělena symetricky, klika se štítkem, jedna klika pro horní okno a jedna klika pro dolní okno

SOUČASNÝ STAV: Okno po dřívější repasi. Vnější okno obsahuje zbytky tmavého moření, vnitřní okno, rámy a ostění jsou natřeny bílým emailem. Okapničky jsou částečně poškozené. Okna netěsní, tahy a mechanismy k výklopným oknům jsou natřeny vrstvou laku. Tmel po obvodu zasklení je v dobrém stavu, nevykazuje známky „vydrobení“ nebo destrukce. Kování na oknech je v dobrém stavu, nebude nutná výměna. Interiérová strana oken je v pořádku a nevykazuje známky potřebných oprav.

POSTUP RESTAUROVÁNÍ: Restaurovat a repasovat se budou pouze venkovní okenní křídla, rámy a kování. Venkovní okenní křídla budou očíslována a vyjmuta. Jejich restaurování a repase bude probíhat v objektu určeném prostoru. Rámy budou restaurovány na místě pomocí lešení. Venkovní okenní křídla budou zrevidována a v případě nutnosti budou vyměněny vadné prvky, převážně se bude týkat okapniček. U venkovních okenních křídel a rámu proběhne opálení a odstranění starých nátěrů. Kování bude repasováno, tj. rozleštěno a seřízeno. Tmel po obvodu zasklení bude obroušen a přetřen. U každého okna bude vyzkoušeno jeho zavírání. U oken, kde nebude zavírání funkční, dojde k jeho opravě – výměnou protiplechu. Aby nedocházelo k zatékání vody do interiéru budovy, budou opraveny odtokové žlábků v rámu okna – dodatečné dofrézování až ke svislým sloupkům oken a bude doplněno trubičkové těsnění. Otvory odtokových žlábků budou pročištěny. Podrobný popis restaurování a repase včetně doporučených postupů a barev je uveden v kapitole „Závěr“.

OKNO ozn. 16A schodiště, místnost č. 131



TYP OKNA: špaletové dřevěné okno dvoukřídle

UMÍSTĚNÍ: schodiště ze suterénu do 1.NP

ROZMĚR: výška 2420 mm, šířka 1380 mm

MATERIÁL OKNA: dřevěné okno s matným sklem

POPIS OKNA: rám vnitřního okna vyplňuje zaklenutí okenního otvoru, plocha mezi oblouky a ostatními křídly dělena symetricky. Vnitřní okenní křídla s matným sklem, vnější okno není.

PANTY A KOVÁNÍ STAV: původní, omezeně funkční

SOUČASNÝ STAV: Okno po dřívější repasi. Vnitřní okno obsahuje tmavé moření ze strany ke zdi, část okna směrem ke schodišti je natřena bílým emailem. Tmel po obvodu zasklení je v dobrém stavu, nevykazuje známky „vydrobení“ nebo destrukce. Kování na oknech je v dobrém stavu, nebude nutná výměna. Interiérová strana oken je v pořádku a nevykazuje známky potřebných oprav.

POSTUP RESTAUROVÁNÍ: Okenní křídla budou očíslována a vyjmuta. Jejich restaurování a repase bude probíhat v objektu určeném prostoru. Rámy budou restaurovány na místě. Průchod osob na chodbách a schodišti bude v případě instalace lešení uvnitř zajištěn. U okenních křidel a rámu proběhne opálení a odstranění starých nátěrů. Kování bude repasováno, tj. rozleštěno a seřízeno. Tmel po obvodu zasklení bude obroušen a přetřen. U každého okna bude vyzkoušeno jeho zavírání. U oken, kde nebude zavírání funkční, dojde k jeho opravě – výměnou protiplechu. Podrobný popis restaurování a repase včetně doporučených postupů a barev je uveden v kapitole „Závěr“.

OKNO ozn. 16B schodiště, místnost č. 131



TYP OKNA: špaletové dřevěné okno dvoukřídlé

UMÍSTĚNÍ: schodiště 1.NP

ROZMĚR: výška 2420 mm, šířka 1380 mm

MATERIÁL OKNA: dřevěné okno s matným sklem

POPIS OKNA: rám vnitřního okna vyplňuje zaklenutí okenního otvoru, plocha mezi oblouky a ostatními křídly dělena symetricky. Vnitřní okenní křídla s matným sklem, vnější okno z poloviny zasklené.

PANTY A KOVÁNÍ STAV: původní, omezeně funkční

SOUČASNÝ STAV: Okno po dřívější repasi. Vnější okno obsahuje zbytky tmavého moření, vnitřní okno, rámy a ostění jsou natřeny bílým emailem. Okapničky jsou částečně poškozené. Okna netěsní, tahy a mechanismy k výklopným oknům jsou natřeny vrstvou laku. Tmel po obvodu zasklení je v dobrém stavu, nevykazuje známky „vydrobení“ nebo destrukce. Kování na oknech je v dobrém stavu, nebude nutná výměna. Interiérová strana oken je v pořádku a nevykazuje známky potřebných oprav.

POSTUP RESTAUROVÁNÍ: Restaurovat a repasovat se budou pouze venkovní okenní křídla, rámy a kování. Venkovní okenní křídla budou očíslována a vyjmuta. Jejich restaurování a repase bude probíhat v objektu určeném prostoru. Rámy budou restaurovány na místě pomocí lešení. Průchod osob na chodbách a schodišti bude v případě instalace lešení uvnitř zajištěn. Venkovní okenní křídla budou zrevidována a v případě nutnosti budou vyměněny vadné prvky, převážně se bude týkat okapniček. U venkovních okenních křídla a rámu proběhne opálení a odstranění starých nátěrů. Kování bude repasováno, tj. rozleštěno a seřízeno. Tmel po obvodu zasklení bude obroušen a přetřen. U každého okna bude vyzkoušeno jeho zavírání. U oken, kde nebude zavírání funkční, dojde k jeho opravě – výměnou protiplechu. Aby nedocházelo k zatékání vody do interiéru budovy budou opraveny odtokové žlábků v rámu okna – dodatečně dofrézování až ke svislým sloupkům oken a bude doplněno trubičkové těsnění. Otvory odtokových žlábků budou pročištěny. Podrobný popis restaurování a repase včetně doporučených postupů a barev je uveden v kapitole „Závěr“.

OKNO ozn. 27, místnost č. 219



TYP OKNA: špaletové dřevěné okno dvoukřídlé

UMÍSTĚNÍ: 2.NP

ROZMĚR: výška 2420 (750) mm, šířka 800 mm

MATERIÁL OKNA: dřevěné okno s čirým sklem

POPIS OKNA: okno dvoukřídlé, dělené křížem, dolní a vnitřní křídla dělena symetricky, klika se štítkem, jedna klika pro horní okno a jedna klika pro dolní okno

PANTY A KOVÁNÍ STAV: původní, omezeně funkční

SOUČASNÝ STAV: Okno po dřívější repasi. Vnější okno obsahuje zbytky tmavého moření, vnitřní okno, rámy a ostění jsou natřeny bílým emailem. Okapničky jsou částečně poškozené. Okna netěsní, tahy a mechanismy k výklopným oknům jsou natřeny vrstvou laku. Tmel po obvodu zasklení je v dobrém stavu, nevykazuje známky „vydrobení“ nebo destrukce. Kování na oknech je v dobrém stavu, nebude nutná výměna. Interiérová strana oken je v pořádku a nevykazuje známky potřebných oprav.

POSTUP RESTAUROVÁNÍ: Restaurovat a repasovat se budou pouze venkovní okenní křídla, rámy a kování. Venkovní okenní křídla budou očíslována a vyjmuta. Jejich restaurování a repase bude probíhat v objektu určeném prostoru. Rámy budou restaurovány na místě pomocí plošiny. Venkovní okenní křídla budou zrevidována a v případě nutnosti budou vyměněny vadné prvky, převážně se bude týkat okapniček. U venkovních okenních křídel a rámu proběhne opálení a odstranění starých nátěrů. Kování bude repasováno, tj. rozleštěno a seřízeno. Tmel po obvodu zasklení bude obroušen a přetřen. U každého okna bude vyzkoušeno jeho zavírání. U oken, kde nebude zavírání funkční, dojde k jeho opravě – výměnou protiplechu. Aby nedocházelo k zatékání vody do interiéru budovy, budou opraveny odtokové žlábků v rámu okna – dodatečně dofrézování až ke svislým sloupkům oken a bude doplněno trubičkové těsnění. Otvory odtokových žlábků budou pročištěny. Podrobný popis restaurování a repase včetně doporučených postupů a barev je uveden v kapitole „Závěr“.



OKNO ozn. 25, místnost č. 218



TYP OKNA: špaletové dřevěné okno čtyřkřídlé

UMÍSTĚNÍ: 2.NP

ROZMĚR: výška 3100 (810) mm, šířka 1970 mm

MATERIÁL OKNA: dřevěné okno s čirým sklem

POPIS OKNA: okno čtyřkřídlé, křídla dělena symetricky, vnitřní středová okenní křídla a střední horizontální pás okenních křídel opatřeny po jedné kličce se štítkem. Ostatní okenní křídla opatřena dvěma kličkami se štítkem.

PANTY A KOVÁNÍ STAV: původní, omezeně funkční

SOUČASNÝ STAV: Okno po dřívější repasi. Vnější okno obsahuje zbytky tmavého moření, vnitřní okno, rámy a ostění jsou natřeny bílým emailem. Okapničky jsou částečně poškozené. Okna netěsní, tahy a mechanismy k výklopným oknům jsou natřeny vrstvou laku. Tmel po obvodu zasklení je v dobrém stavu, nevykazuje známky „vydrobení“ nebo destrukce. Kování na oknech je v dobrém stavu, nebude nutná výměna. Interiérová strana oken je v pořádku a nevykazuje známky potřebných oprav.

POSTUP RESTAUROVÁNÍ: Restaurovat a repasovat se budou pouze venkovní okenní křídla, rámy a kování. Venkovní okenní křídla budou očíslována a vyjmuta. Jejich restaurování a repase bude probíhat v objektu určeném prostoru. Rámy budou restaurovány na místě pomocí plošiny. Venkovní okenní křídla budou zrevidována a v případě nutnosti budou vyměněny vadné prvky, převážně se bude týkat okapniček. U venkovních okenních křídel a rámu proběhne opálení a odstranění starých nátěrů. Kování bude repasováno, tj. rozleštěno a seřízeno. Tmel po obvodu zasklení bude obroušen a přetřen. U každého okna bude vyzkoušeno jeho zavírání. U oken, kde nebude zavírání funkční, dojde k jeho opravě – výměnou protiplechu. Aby nedocházelo k zatékání vody do interiéru budovy, budou opraveny odtokové žlábků v rámu okna – dodatečně dofrézování až ke svislým sloupkům oken a bude doplněno trubičkové těsnění. Otvory odtokových žlábků budou pročištěny. Podrobný popis restaurování a repase včetně doporučených postupů a barev je uveden v kapitole „Závěr“.



OKNO ozn. 25, místnost č. 217



TYP OKNA: špaletové dřevěné okno čtyřkřídle

UMÍSTĚNÍ: 2.NP

ROZMĚR: výška 3130 (790) mm, šířka 1950 mm

MATERIÁL OKNA: dřevěné okno s čirým sklem

POPIS OKNA: okno čtyřkřídle, křídla dělena symetricky, vnitřní středová okenní křídla a střední horizontální pás okenních křídel opatřeny po jedné kličce se štítkem. Ostatní okenní křídla opatřena dvěma kličkami se štítkem.

PANTY A KOVÁNÍ STAV: původní, omezeně funkční

SOUČASNÝ STAV: Okno po dřívější repasi. Vnější okno obsahuje zbytky tmavého moření, vnitřní okno, rámy a ostění jsou natřeny bílým emailem. Okapničky jsou částečně poškozené. Okna netěsní, tahy a mechanismy k výklopným oknům jsou natřeny vrstvou laku. Tmel po obvodu zasklení je v dobrém stavu, nevykazuje známky „vydrobení“ nebo destrukce. Kování na oknech je v dobrém stavu, nebude nutná výměna. Interiérová strana oken je v pořádku a nevykazuje známky potřebných oprav.

POSTUP RESTAUROVÁNÍ: Restaurovat a repasovat se budou pouze venkovní okenní křídla, rámy a kování. Venkovní okenní křídla budou očíslována a vyjmuta. Jejich restaurování a repase bude probíhat v objektu určeném prostoru. Rámy budou restaurovány na místě pomocí plošiny. Venkovní okenní křídla budou zrevidována a v případě nutnosti budou vyměněny vadné prvky, převážně se bude týkat okapniček. U venkovních okenních křídel a rámu proběhne opálení a odstranění starých nátěrů. Kování bude repasováno, tj. rozleštěno a seřízeno. Tmel po obvodu zasklení bude obroušen a přetřen. U každého okna bude vyzkoušeno jeho zavírání. U oken, kde nebude zavírání funkční, dojde k jeho opravě – výměnou protiplechu. Aby nedocházelo k zatékání vody do interiéru budovy, budou opraveny odtokové žlábků v rámu okna – dodatečně dofrézování až ke svislým sloupkům oken a bude doplněno trubičkové těsnění. Otvory odtokových žlábků budou pročištěny. Podrobný popis restaurování a repase včetně doporučených postupů a barev je uveden v kapitole „Závěr“.



OKNO ozn. 25, místnost č. 216



TYP OKNA: špaletové dřevěné okno čtyřkřídlé

UMÍSTĚNÍ: 2.NP

ROZMĚR: výška 3130 (810) mm, šířka 1960 mm

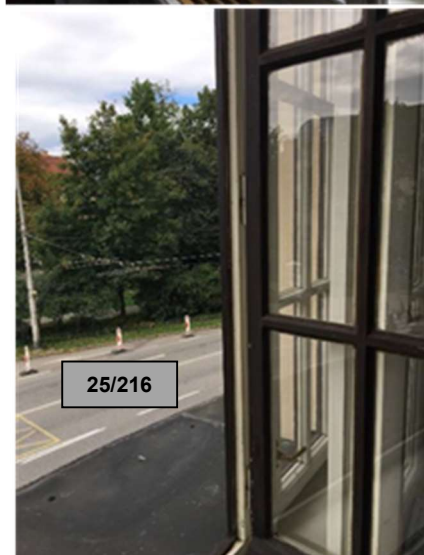
MATERIÁL OKNA: dřevěné okno s čirým sklem

POPIS OKNA: okno čtyřkřídlé, křídla dělena symetricky, vnitřní středová okenní křídla a střední horizontální pás okenních křídel opatřeny po jedné kličce se štítkem. Ostatní okenní křídla opatřena dvěma kličkami se štítkem.

PANTY A KOVÁNÍ STAV: původní, omezeně funkční

SOUČASNÝ STAV: Okno po dřívější repasi. Vnější okno obsahuje zbytky tmavého moření, vnitřní okno, rámy a ostění jsou natřeny bílým emailem. Okapničky jsou částečně poškozené. Okna netěsní, tahy a mechanismy k výklopným oknům jsou natřeny vrstvou laku. Tmel po obvodu zasklení je v dobrém stavu, nevykazuje známky „vydrobení“ nebo destrukce. Kování na oknech je v dobrém stavu, nebude nutná výměna. Interiérová strana oken je v pořádku a nevykazuje známky potřebných oprav.

POSTUP RESTAUROVÁNÍ: Restaurovat a repasovat se budou pouze venkovní okenní křídla, rámy a kování. Venkovní okenní křídla budou očíslována a vyjmuta. Jejich restaurování a repase bude probíhat v objektu určeném prostoru. Rámy budou restaurovány na místě pomocí plošiny. Venkovní okenní křídla budou zrevidována a v případě nutnosti budou vyměněny vadné prvky, převážně se bude týkat okapniček. U venkovních okenních křídel a rámu proběhne opálení a odstranění starých nátěrů. Kování bude repasováno, tj. rozleštěno a seřízeno. Tmel po obvodu zasklení bude obroušen a přetřen. U každého okna bude vyzkoušeno jeho zavírání. U oken, kde nebude zavírání funkční, dojde k jeho opravě – výměnou protiplechu. Aby nedocházelo k zatékání vody do interiéru budovy, budou opraveny odtokové žlábků v rámu okna – dodatečně dofrézování až ke svislým sloupkům oken a bude doplněno trubičkové těsnění. Otvory odtokových žlábků budou pročištěny. Podrobný popis restaurování a repase včetně doporučených postupů a barev je uveden v kapitole „Závěr“.



OKNO ozn. 25, místnost č. 216



TYP OKNA: špaletové dřevěné okno čtyřkřídle

UMÍSTĚNÍ: 2.NP

ROZMĚR: výška 3150 (830) mm, šířka 1980 mm

MATERIÁL OKNA: dřevěné okno s čirým sklem

POPIS OKNA: okno čtyřkřídle, křídla dělena symetricky, vnitřní středová okenní křídla a střední horizontální pás okenních křidel opatřeny po jedné kličce se štítkem. Ostatní okenní křídla opatřena dvěma kličkami se štítkem.

PANTY A KOVÁNÍ STAV: původní, omezeně funkční

SOUČASNÝ STAV: Okno po dřívější repasi. Vnější okno obsahuje zbytky tmavého moření, vnitřní okno, rámy a ostění jsou natřeny bílým emailem. Okapničky jsou částečně poškozené. Okna netěsní, tahy a mechanismy k výklopným oknům jsou natřeny vrstvou laku. Tmel po obvodu zasklení je v dobrém stavu, nevykazuje známky „vydrobení“ nebo destrukce. Kování na oknech je v dobrém stavu, nebude nutná výměna. Interiérová strana oken je v pořádku a nevykazuje známky potřebných oprav.

POSTUP RESTAUROVÁNÍ: Restaurovat a repasovat se budou pouze venkovní okenní křídla, rámy a kování. Venkovní okenní křídla budou očíslována a vyjmuta. Jejich restaurování a repase bude probíhat v objektu určeném prostoru. Rámy budou restaurovány na místě pomocí plošiny. Venkovní okenní křídla budou zrevidována a v případě nutnosti budou vyměněny vadné prvky, převážně se bude týkat okapniček. U venkovních okenních křidel a rámu proběhne opálení a odstranění starých nátěrů. Kování bude repasováno, tj. rozleštěno a seřízeno. Tmel po obvodu zasklení bude obroušen a přetřen. U každého okna bude vyzkoušeno jeho zavírání. U oken, kde nebude zavírání funkční, dojde k jeho opravě – výměnou protiplechu. Aby nedocházelo k zatékání vody do interiéru budovy, budou opraveny odtokové žlábků v rámu okna – dodatečně dofrézování až ke svislým sloupkům oken a bude doplněno trubičkové těsnění. Otvory odtokových žlábků budou pročištěny. Podrobný popis restaurování a repase včetně doporučených postupů a barev je uveden v kapitole „Závěr“.

OKNO ozn. 25, místnost č. 215



TYP OKNA: špaletové dřevěné okno čtyřkřídle

UMÍSTĚNÍ: 2.NP

ROZMĚR: výška 3080 (840) mm, šířka 1970 mm

MATERIÁL OKNA: dřevěné okno s čirým sklem

POPIS OKNA: okno čtyřkřídle, křídla dělena symetricky, vnitřní středová okenní křídla a střední horizontální pás okenních křídel opatřeny po jedné kličce se štítkem. Ostatní okenní křídla opatřena dvěma kličkami se štítkem.

PANTY A KOVÁNÍ STAV: původní, omezeně funkční

SOUČASNÝ STAV: Okno po dřívější repasi. Vnější okno obsahuje zbytky tmavého moření, vnitřní okno, rámy a ostění jsou natřeny bílým emailem. Okapničky jsou částečně poškozené. Okna netěsní, tahy a mechanismy k výklopným oknům jsou natřeny vrstvou laku. Tmel po obvodu zasklení je v dobrém stavu, nevykazuje známky „vydrobení“ nebo destrukce. Kování na oknech je v dobrém stavu, nebude nutná výměna. Interiérová strana oken je v pořádku a nevykazuje známky potřebných oprav.

POSTUP RESTAUROVÁNÍ: Restaurovat a repasovat se budou pouze venkovní okenní křídla, rámy a kování. Venkovní okenní křídla budou očíslována a vyjmuta. Jejich restaurování a repase bude probíhat v objektu určeném prostoru. Rámy budou restaurovány na místě pomocí plošiny. Venkovní okenní křídla budou zrevidována a v případě nutnosti budou vyměněny vadné prvky, převážně se bude týkat okapniček. U venkovních okenních křídel a rámu proběhne opálení a odstranění starých nátěrů. Kování bude repasováno, tj. rozleštěno a seřízeno. Tmel po obvodu zasklení bude obroušen a přetřen. U každého okna bude vyzkoušeno jeho zavírání. U oken, kde nebude zavírání funkční, dojde k jeho opravě – výměnou protiplechu. Aby nedocházelo k zatékání vody do interiéru budovy, budou opraveny odtokové žlábků v rámu okna – dodatečně dofrézování až ke svislým sloupkům oken a bude doplněno trubičkové těsnění. Otvory odtokových žlábků budou pročištěny. Podrobný popis restaurování a repase včetně doporučených postupů a barev je uveden v kapitole „Závěr“.



OKNO ozn. 25, místnost č. 215



TYP OKNA: špaletové dřevěné okno čtyřkřídlé

UMÍSTĚNÍ: 2.NP

ROZMĚR: výška 3050 (820) mm, šířka 1980 mm

MATERIÁL OKNA: dřevěné okno s čirým sklem

POPIS OKNA: okno čtyřkřídlé, křídla dělena symetricky, vnitřní středová okenní křídla a střední horizontální pás okenních křídel opatřeny po jedné kličce se štítkem. Ostatní okenní křídla opatřena dvěma kličkami se štítkem.

PANTY A KOVÁNÍ STAV: původní, omezeně funkční

SOUČASNÝ STAV: Okno po dřívější repasi. Vnější okno obsahuje zbytky tmavého moření, vnitřní okno, rámy a ostění jsou natřeny bílým emailem. Okapničky jsou částečně poškozené. Okna netěsní, tahy a mechanismy k výklopným oknům jsou natřeny vrstvou laku. Tmel po obvodu zasklení je v dobrém stavu, nevykazuje známky „vydrobení“ nebo destrukce. Kování na oknech je v dobrém stavu, nebude nutná výměna. Interiérová strana oken je v pořádku a nevykazuje známky potřebných oprav.

POSTUP RESTAUROVÁNÍ: Restaurovat a repasovat se budou pouze venkovní okenní křídla, rámy a kování. Venkovní okenní křídla budou očíslována a vyjmuta. Jejich restaurování a repase bude probíhat v objektu určeném prostoru. Rámy budou restaurovány na místě pomocí plošiny. Venkovní okenní křídla budou zrevidována a v případě nutnosti budou vyměněny vadné prvky, převážně se bude týkat okapniček. U venkovních okenních křídel a rámu proběhne opálení a odstranění starých nátěrů. Kování bude repasováno, tj. rozleštěno a seřízeno. Tmel po obvodu zasklení bude obroušen a přetřen. U každého okna bude vyzkoušeno jeho zavírání. U oken, kde nebude zavírání funkční, dojde k jeho opravě – výměnou protiplechu. Aby nedocházelo k zatékání vody do interiéru budovy, budou opraveny odtokové žlábků v rámu okna – dodatečně dofrézování až ke svislým sloupkům oken a bude doplněno trubičkové těsnění. Otvory odtokových žlábků budou pročištěny. Podrobný popis restaurování a repase včetně doporučených postupů a barev je uveden v kapitole „Závěr“.



OKNO ozn. 25, místnost č. 215



TYP OKNA: špaletové dřevěné okno čtyřkřídle

UMÍSTĚNÍ: 2.NP

ROZMĚR: výška 3140 (820) mm, šířka 1980 mm

MATERIÁL OKNA: dřevěné okno s čirým sklem

POPIS OKNA: okno čtyřkřídle, křídla dělena symetricky, vnitřní středová okenní křídla a střední horizontální pás okenních křídel opatřeny po jedné kličce se štítkem. Ostatní okenní křídla opatřena dvěma kličkami se štítkem.

PANTY A KOVÁNÍ STAV: původní, omezeně funkční

SOUČASNÝ STAV: Okno po dřívější repasi. Vnější okno obsahuje zbytky tmavého moření, vnitřní okno, rámy a ostění jsou natřeny bílým emailem. Okapničky jsou částečně poškozené. Okna netěsní, tahy a mechanismy k výklopným oknům jsou natřeny vrstvou laku. Tmel po obvodu zasklení je v dobrém stavu, nevykazuje známky „vydrobení“ nebo destrukce. Kování na oknech je v dobrém stavu, nebude nutná výměna. Interiérová strana oken je v pořádku a nevykazuje známky potřebných oprav.

POSTUP RESTAUROVÁNÍ: Restaurovat a repasovat se budou pouze venkovní okenní křídla, rámy a kování. Venkovní okenní křídla budou očíslována a vyjmuta. Jejich restaurování a repase bude probíhat v objektu určeném prostoru. Rámy budou restaurovány na místě pomocí plošiny. Venkovní okenní křídla budou zrevidována a v případě nutnosti budou vyměněny vadné prvky, převážně se bude týkat okapniček. U venkovních okenních křídel a rámu proběhne opálení a odstranění starých nátěrů. Kování bude repasováno, tj. rozleštěno a seřízeno. Tmel po obvodu zasklení bude obroušen a přetřen. U každého okna bude vyzkoušeno jeho zavírání. U oken, kde nebude zavírání funkční, dojde k jeho opravě – výměnou protiplechu. Aby nedocházelo k zatékání vody do interiéru budovy, budou opraveny odtokové žlábků v rámu okna – dodatečně dofrézování až ke svislým sloupkům oken a bude doplněno trubičkové těsnění. Otvory odtokových žlábků budou pročištěny. Podrobný popis restaurování a repase včetně doporučených postupů a barev je uveden v kapitole „Závěr“.



OKNO ozn. 49, místnost č. 214



TYP OKNA: špaletové dřevěné okno čtyřkřídle + vnitřní plastové bezpečnostní čtyřkřídle

UMÍSTĚNÍ: 2.NP

ROZMĚR: výška 3100 (830) mm, šířka 1940 mm

MATERIÁL OKNA: dřevěné okno s čirým sklem + vnitřní plastové s neprůstřelným sklem

POPIS OKNA: okno čtyřkřídle vnější s křídly dělenými symetricky. Vnitřní okno nové bezpečnostní plastové s neprůstřelným sklem, které se neotvírá a je uzamčeno.

SOUČASNÝ STAV: Okno po dřívější repasi. Vnější okno obsahuje zbytky tmavého moření, vnitřní okno je plastové. Okapničky jsou částečně poškozené. Okna netěsní, tahy a mechanismy k výklopným oknům natřeny vrstvou laku. Tmel po obvodu zasklení je v dobrém stavu, nevykazuje známky „vydrobení“ nebo destrukce. Kování na oknech je v dobrém stavu, nebude nutná výměna. Interiérová strana oken je v pořádku a nevykazuje známky potřebných oprav.

POSTUP RESTAUROVÁNÍ: Restaurovat a repasovat se budou pouze venkovní okenní křídla, rámy a kování. Oprava rámu vnějších okenních křídel bude probíhat na místě z plošiny, křídla nelze vyjmout. Venkovní okenní křídla budou zrevidována a v případě nutnosti budou vyměněny vadné prvky, převážně se bude týkat okapniček. U venkovních okenních křídel a rámu proběhne opálení a odstranění starých nátěrů. Kování bude repasováno, tj. rozleštěno a seřízeno. Tmel po obvodu zasklení bude obroušen a přetřen. U každého okna bude vyzkoušeno jeho zavírání. U oken, kde nebude zavírání funkční, dojde k jeho opravě – výměnou protiplechu. Aby nedocházelo k zatékání vody do interiéru budovy budou opraveny odtokové žlábků v rámu okna – dodatečně dofrézování až ke svislým sloupkům oken a bude doplněno trubičkové těsnění. Otvory odtokových žlábků budou pročištěny. Podrobný popis restaurování a repase včetně doporučených postupů a barev je uveden v kapitole „Závěr“.



OKNO ozn. 25, místnost č. 212



TYP OKNA: špaletové dřevěné okno čtyřkřídle + vnitřní celopancéřová roleta

UMÍSTĚNÍ: 2.NP

ROZMĚR: výška 3100 (830) mm, šířka 1980 mm

MATERIÁL OKNA: dřevěné okno s čirým sklem + celopancéřová roleta

SOUČASNÝ STAV: Okno po dřívější repasi. Vnější okno obsahuje zbytky tmavého moření, vnitřní okno, rámy a ostění jsou natřeny bílým emailem. Okapničky jsou částečně poškozené. Okna netěsní, tahy a mechanismy k výklopným oknům natřeny vrstvou laku. Tmel po obvodu zasklení je v dobrém stavu, nevykazuje známky „vydrobení“ nebo destrukce. Kování na oknech je v dobrém stavu, nebude nutná výměna. Interiérová strana oken je v pořádku a nevykazuje známky potřebných oprav. Okno je z vnitřní strany mechanicky zajištěno a jeho zpřístupnění je možno jedině za účasti určených zaměstnanců objednatele z vnitřní strany.

POSTUP RESTAUROVÁNÍ: Restaurovat a repasovat se budou pouze venkovní okenní křídla, rámy a kování. Restaurování a repase ráků a též venkovních okenních křidel bude probíhat na místě pomocí plošiny. Venkovní okenní křídla budou zrevidována a v případě nutnosti budou vyměněny vadné prvky, převážně se bude týkat okapniček. U venkovních okenních křidel a ráků proběhne opálení a odstranění starých nátěrů. Kování bude repasováno, tj. rozleštěno a seřízeno. Tmel po obvodu zasklení bude obroušen a přetřen. U každého okna bude vyzkoušeno jeho zavírání. U oken, kde nebude zavírání funkční, dojde k jeho opravě – výměnou protiplechu. Aby nedocházelo k zatékání vody do interiéru budovy budou opraveny odtokové žlábků v rámu okna – dodatečné dofrézování až ke svislým sloupkům oken a bude doplněno trubičkové těsnění. Otvory odtokových žlábků budou pročištěny. Podrobný popis restaurování a repase včetně doporučených postupů a barev je uveden v kapitole „Závěr“.

OKNO ozn. 26, místnost č. 211



TYP OKNA: špaletové dřevěné okno dvoukřídle + vnitřní bezpečnostní plastové

UMÍSTĚNÍ: 2.NP

ROZMĚR: výška 2460 (740) mm, šířka 1160 mm

MATERIÁL OKNA: dřevěné okno s čirým sklem + vnitřní plastové s neprůstřelným sklem

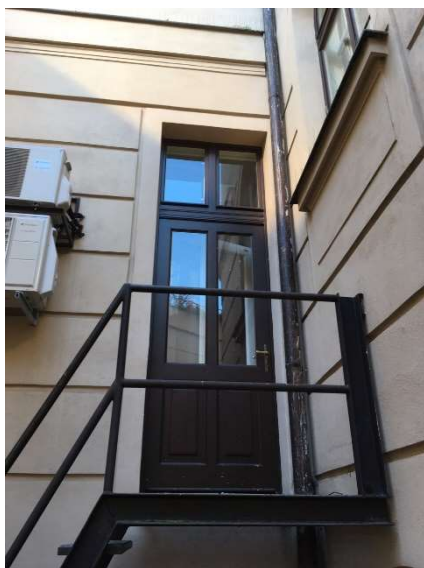
POPIS OKNA: okno dvoukřídle vnější s křídly dělenými symetricky. Vnitřní okno nové bezpečnostní plastové s neprůstřelným sklem, které se neotvírá a je uzamčeno.

SOUČASNÝ STAV: Okno po dřívější repasi. Vnější okno obsahuje zbytky tmavého moření, vnitřní okno je plastové. Okapničky jsou částečně poškozené. Okna netěsní, tahy a mechanismy k výklopným oknům natřeny vrstvou laku. Tmel po obvodu zasklení je v dobrém stavu, nevykazuje známky „vydrobení“ nebo destrukce. Kování na oknech je v dobrém stavu, nebude nutná výměna. Interiérová strana oken je v pořádku a nevykazuje známky potřebných oprav.

POSTUP RESTAUROVÁNÍ: Restaurovat a repasovat se budou pouze venkovní okenní křídla, rámy a kování. Venkovní rámy a okenní křídla budou restaurovány na místě pomocí plošiny. Venkovní okenní křídla budou zrevidována a v případě nutnosti budou vyměněny vadné prvky, převážně se bude týkat okapniček. U venkovních okenních křídel a rámu proběhne opálení a odstranění starých nátěrů. Kování bude repasováno, tj. rozleštěno a seřízeno. Tmel po obvodu zasklení bude obroušen a přetřen. U každého okna bude vyzkoušeno jeho zavírání. U oken, kde nebude zavírání funkční, dojde k jeho opravě – výměnou protiplechu. Aby nedocházelo k zatékání vody do interiéru budovy budou opraveny odtokové žlábků v rámu okna – dodatečně dofrézování až ke svislým sloupkům oken a bude doplněno trubičkové těsnění. Otvory odtokových žlábků budou pročištěny. Podrobný popis restaurování a repase včetně doporučených postupů a barev je uveden v kapitole „Závěr“.



DVEŘE ozn. 28P, místnost č. 202



TYP DVEŘÍ: špaletové dřevěné dveře jednokřídlé s nadsvětlíkem

UMÍSTĚNÍ: 2.NP

ROZMĚR: výška 2430 mm, šířka 1080 mm

MATERIÁL DVEŘÍ: dřevěné dveře s čirým sklem

POPIS DVEŘÍ: dveře jednokřídlé s nadsvětlíkem, klika se štítkem, jedna klika pro horní okno a jedna klika pro dveře

PANTY A KOVÁNÍ STAV: původní, omezeně funkční

SOUČASNÝ STAV: Dveře po dřívější repasi. Vnější dveře obsahují zbytky tmavého moření, vnitřní dveře, rámy a ostění jsou natřeny bílým emailem. Tmel po obvodu zasklení je v dobrém stavu, nevykazuje známky „vydrobení“ nebo destrukce. Kování je v dobrém stavu, nebude nutná výměna. Interiérová strana dveří je v pořádku a nevykazuje známky potřebných oprav.

POSTUP RESTAUROVÁNÍ: Restaurovat a repasovat se budou pouze venkovní křídla, rámy a kování. Venkovní křídla budou očíslována a vyjmuta. Jejich restaurování a repase bude probíhat v objektu určeném prostoru. Rámy budou restaurovány na místě. Venkovní křídla budou zrevidována a v případě nutnosti budou vyměněny vadné prvky. U venkovních křídla a rámu proběhne opálení a odstranění starých nátěrů. Kování bude repasováno, tj. rozleštěno a seřízeno. Tmel po obvodu zasklení bude obroušen a přetřen. Podrobný popis restaurování a repase včetně doporučených postupů a barev je uveden v kapitole „Závěr“.

OKNO ozn. 31A schodiště, místnost č. 229



TYP OKNA: špaletové dřevěné okno dvoukřídle

UMÍSTĚNÍ: schodiště z 1.NP do 2.NP

ROZMĚR: výška 2540 mm, šířka 1200 mm

MATERIÁL OKNA: dřevěné okno s matným sklem

POPIS OKNA: rám vnějšího vnitřního okna vyplňuje zaklenutí okenního otvoru, plocha mezi oblouky a ostatními křídly dělena symetricky. Vnitřní okenní křídla s matným sklem, vnější okenní křídla s čirým sklem.

PANTY A KOVÁNÍ STAV: původní, omezeně funkční

SOUČASNÝ STAV: Okno po dřívější repasi. Vnější okno obsahuje zbytky tmavého moření, vnitřní okno, rámy a ostění jsou natřeny bílým emailem. Okapničky jsou částečně poškozené. Okna netěsní, tahy a mechanismy k výklopným oknům natřeny vrstvou laku. Tmel po obvodu zasklení je v dobrém stavu, nevykazuje známky „vydrobení“ nebo destrukce. Kování na oknech je v dobrém stavu, nebude nutná výměna. Interiérová strana oken je v pořádku a nevykazuje známky potřebných oprav.

POSTUP RESTAUROVÁNÍ: Restaurovat a repasovat se budou pouze venkovní okenní křídla, rámy a kování. Venkovní okenní křídla budou očíslována a vyjmuta. Jejich restaurování a repase bude probíhat v objektu určeném prostoru. Rámy budou restaurovány na místě pomocí lešení. Průchod osob na chodbách a schodišti bude v případě instalace lešení uvnitř zajištěn. Venkovní okenní křídla budou zrevidována a v případě nutnosti budou vyměněny vadné prvky, převážně se bude týkat okapniček. U venkovních okenních křídel a rámu proběhne opálení a odstranění starých nátěrů. Kování bude repasováno, tj. rozleštěno a seřízeno. Tmel po obvodu zasklení bude obroušen a přetřen. U každého okna bude vyzkoušeno jeho zavírání. U oken, kde nebude zavírání funkční, dojde k jeho opravě – výměnou protiplechu. Aby nedocházelo k zatékání vody do interiéru budovy budou opraveny odtokové žlábků v rámu okna – dodatečné dofrézování až ke svislým sloupkům oken a bude doplněno trubičkové těsnění. Otvory odtokových žlábků budou pročištěny. Podrobný popis restaurování a repase včetně doporučených postupů a barev je uveden v kapitole „Závěr“.

OKNO ozn. 30 schodiště, místnost č. 229



TYP OKNA: špaletové dřevěné okno tříkřídle

UMÍSTĚNÍ: schodiště z 1.NP do 2.NP

ROZMĚR: výška 2370 mm, šířka 2000 mm

MATERIÁL OKNA: dřevěné okno s matným sklem

POPIS OKNA: rám vnějšího i vnitřního okna vyplňuje zaklenutí okenního otvoru, plocha mezi oblouky a ostatními křídly dělena symetricky. Vnitřní okenní křídla s matným sklem vnější okenní křídla s čirým sklem.

PANTY A KOVÁNÍ STAV: původní, omezeně funkční

SOUČASNÝ STAV: Okno po dřívější repasi. Vnější okno má zbytky tmavého moření, vnitřní okno, rámy a ostění jsou natřeny bílým emailem. Okapničky jsou částečně poškozené. Okna netěsní, tahy a mechanismy k výklopným oknům natřeny vrstvou laku. Tmel po obvodu zasklení je v dobrém stavu, nevykazuje známky „vydrobení“ nebo destrukce. Kování na oknech je v dobrém stavu, nebude nutná výměna. Interiérová strana oken je v pořádku a nevykazuje známky potřebných oprav.

POSTUP RESTAUROVÁNÍ: Restaurovat a repasovat se budou pouze venkovní okenní křídla, rámy a kování. Venkovní okenní křídla budou očíslována a vyjmuta. Jejich restaurování a repase bude probíhat v objektu určeném prostoru. Rámy budou restaurovány na místě pomocí lešení. Průchod osob na chodbách a schodišti bude v případě instalace lešení uvnitř zajištěn. Venkovní okenní křídla budou zrevidována a v případě nutnosti budou vyměněny vadné prvky, převážně se bude týkat okapniček. U venkovních okenních křidel a rámu proběhne opálení a odstranění starých nátěrů. Kování bude repasováno, tj. rozleštěno a seřizeno. Tmel po obvodu zasklení bude obroušen a přetřen. U každého okna bude vyzkoušeno jeho zavírání. U oken, kde nebude zavírání funkční, dojde k jeho opravě – výměnou protiplechu. Aby nedocházelo k zatékání vody do interiéru budovy budou opraveny odtokové žlábků v rámu okna – dodatečné dofrézování až ke svislým sloupkům oken a bude doplněno trubičkové těsnění. Otvory odtokových žlábků budou pročištěny. Podrobný popis restaurování a repase včetně doporučených postupů a barev je uveden v kapitole „Závěr“.



OKNO ozn. 31B schodiště, místnost č. 229



TYP OKNA: špaletové dřevěné okno dvoukřídlé

UMÍSTĚNÍ: schodiště z 1.NP do 2.NP

ROZMĚR: výška 2510 mm, šířka 1200 mm

MATERIÁL OKNA: dřevěné okno s matným sklem

POPIS OKNA: rám vnějšího i vnitřního okna vyplňuje zaklenutí okenního otvoru, plocha mezi oblouky a ostatními křídly dělena symetricky. Vnitřní okenní křídla s matným sklem, vnější okenní křídla s čirým sklem.

PANTY A KOVÁNÍ STAV: původní, omezeně funkční

SOUČASNÝ STAV: Okno po dřívější repasi. Vnější okno obsahuje zbytky tmavého moření, vnitřní okno, rámy a ostění jsou natřeny bílým emailem. Okapničky jsou částečně poškozené. Okna netěsní, tahy a mechanismy k výklopným oknům natřeny vrstvou laku. Tmel po obvodu zasklení je v dobrém stavu, nevykazuje známky „vydrobení“ nebo destrukce. Kování na oknech je v dobrém stavu, nebude nutná výměna. Interiérová strana oken je v pořádku a nevykazuje známky potřebných oprav.

POSTUP RESTAUROVÁNÍ: Restaurovat a repasovat se budou pouze venkovní okenní křídla, rámy a kování. Venkovní okenní křídla budou očíslována a vyjmuta. Jejich restaurování a repase bude probíhat v objektu určeném prostoru. Rámy budou restaurovány na místě pomocí lešení. Průchod osob na chodbách a schodišti bude v případě instalace lešení uvnitř zajištěn. Venkovní okenní křídla budou zrevidována a v případě nutnosti budou vyměněny vadné prvky, převážně se bude týkat okapniček. U venkovních okenních křidel a rámu proběhne opálení a odstranění starých nátěrů. Kování bude repasováno, tj. rozleštěno a seřizeno. Tmel po obvodu zasklení bude obroušen a přetřen. U každého okna bude vyzkoušeno jeho zavírání. U oken, kde nebude zavírání funkční, dojde k jeho opravě – výměnou protiplechu. Aby nedocházelo k zatékání vody do interiéru budovy budou opraveny odtokové žlábků v rámu okna – dodatečné dofrézování až ke svislým sloupkům oken a bude doplněno trubičkové těsnění. Otvory odtokových žlábků budou pročištěny. Podrobný popis restaurování a repase včetně doporučených postupů a barev je uveden v kapitole „Závěr“.



OKNO ozn. 32, místnost č. 226



TYP OKNA: zdvojené dřevěné okno sklápěcí

UMÍSTĚNÍ: 2.NP

ROZMĚR: výška 900 (1550) mm, šířka 600 mm

MATERIÁL OKNA: dřevěné okno s čirým sklem

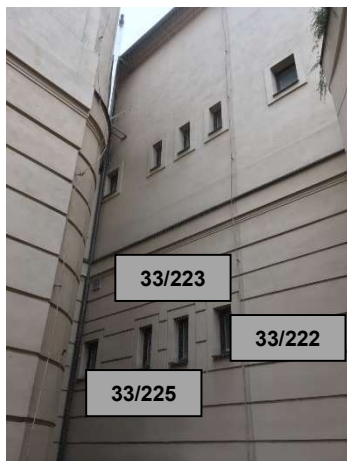
POPIS OKNA: okno jednokřídlé zdvojené, vyklápěcí, s čirým sklem, klika se štítkem

PANTY A KOVÁNÍ STAV: původní, omezeně funkční

SOUČASNÝ STAV: Okno po dřívější repasi. Vnější okno obsahuje zbytky tmavého moření, vnitřní okno, rámy a ostění jsou natřeny bílým emailem. Okapničky jsou částečně poškozené. Okna netěsní, tahy a mechanismy k výklopným oknům jsou natřeny vrstvou laku. Tmel po obvodu zasklení je v dobrém stavu, nevykazuje známky „vydrobení“ nebo destrukce. Kování na oknech je v dobrém stavu, nebude nutná výměna. Interiérová strana oken je v pořádku a nevykazuje známky potřebných oprav.

POSTUP RESTAUROVÁNÍ: Restaurovat a repasovat se budou pouze venkovní okenní křídla, rámy a kování. Venkovní okenní křídla budou očíslována a vyjmuta. Jejich restaurování a repase bude probíhat v objektu určeném prostoru. Rámy budou restaurovány na místě pomocí lešení. Venkovní okenní křídla budou zrevidována a v případě nutnosti budou vyměněny vadné prvky, převážně se bude týkat okapniček. U venkovních okenních křidel a rámu proběhne opálení a odstranění starých nátěrů. Kování bude repasováno, tj. rozleštěno a seřízeno. Tmel po obvodu zasklení bude obroušen a přetřen. U každého okna bude vyzkoušeno jeho zavírání. U oken, kde nebude zavírání funkční, dojde k jeho opravě – výměnou protiplechu. Aby nedocházelo k zatékání vody do interiéru budovy, budou opraveny odtokové žlábkové v rámu okna – dodatečně dofrézování až ke svislým sloupkům oken a bude doplněno trubičkové těsnění. Otvory odtokových žlábků budou pročištěny. Podrobný popis restaurování a repase včetně doporučených postupů a barev je uveden v kapitole „Závěr“.

OKNO ozn. 33, místnost č. 225, 223, 222



TYP OKNA: zdvojené dřevěné okno sklápěcí

UMÍSTĚNÍ: 2.NP

ROZMĚR: výška 900 (1550) mm, šířka 400 mm

MATERIÁL OKNA: dřevěné okno s čirým sklem

POPIS OKNA: okno jednokřídlé zdvojené, vyklápěcí, s čirým sklem, klika se štítkem

PANTY A KOVÁNÍ STAV: původní, omezeně funkční

SOUČASNÝ STAV: Okno po dřívější repasi. Vnější okno obsahuje zbytky tmavého moření, vnitřní okno, rámy a ostění jsou natřeny bílým emailem. Okapničky jsou částečně poškozené. Okna netěsní, tahy a mechanismy k výklopným oknům jsou natřeny vrstvou laku. Tmel po obvodu zasklení je v dobrém stavu, nevykazuje známky „vydrobení“ nebo destrukce. Kování na oknech je v dobrém stavu, nebude nutná výměna. Interiérová strana oken je v pořádku a nevykazuje známky potřebných oprav.

POSTUP RESTAUROVÁNÍ: Restaurovat a repasovat se budou pouze venkovní okenní křídla, rámy a kování. Venkovní okenní křídla budou očíslována a vyjmuta. Jejich restaurování a repase bude probíhat v objektu určeném prostoru. Rámy budou restaurovány na místě pomocí lešení. Venkovní okenní křídla budou zrevidována a v případě nutnosti budou vyměněny vadné prvky, převážně se bude týkat okapniček. U venkovních okenních křidel a rámu proběhne opálení a odstranění starých nátěrů. Kování bude repasováno, tj. rozleštěno a seřízeno. Tmel po obvodu zasklení bude obroušen a přetřen. U každého okna bude vyzkoušeno jeho zavírání. U oken, kde nebude zavírání funkční, dojde k jeho opravě – výměnou protiplechu. Aby nedocházelo k zatékání vody do interiéru budovy, budou opraveny odtokové žlábků v rámu okna – dodatečně dofrézování až ke svislým sloupkům oken a bude doplněno trubičkové těsnění. Otvory odtokových žlábků budou pročištěny. Podrobný popis restaurování a repase včetně doporučených postupů a barev je uveden v kapitole „Závěr“.

OKNO ozn. 41, místnost č. 312



TYP OKNA: špaletové dřevěné okno dvoukřídle

UMÍSTĚNÍ: 3.NP

ROZMĚR: výška 2240 mm, šířka 790 mm

MATERIÁL OKNA: dřevěné okno s čirým sklem

POPIS OKNA: okno dvoukřídle, dělené křížem, dolní a vnitřní křídla dělena symetricky, klika se štítkem, jedna klika pro horní okno a jedna klika pro dolní okno

PANTY A KOVÁNÍ STAV: původní, omezeně funkční

SOUČASNÝ STAV: Okno po dřívější repasi. Vnější okno obsahuje zbytky tmavého moření, vnitřní okno, rámy a ostění jsou natřeny bílým emailem. Okapničky jsou částečně poškozené. Okna netěsní, tahy a mechanismy k výklopným oknům jsou natřeny vrstvou laku. Tmel po obvodu zasklení je v dobrém stavu, nevykazuje známky „vydrobení“ nebo destrukce. Kování na oknech je v dobrém stavu, nebude nutná výměna. Interiérová strana oken je v pořádku a nevykazuje známky potřebných oprav.

POSTUP RESTAUROVÁNÍ: Restaurovat a repasovat se budou pouze venkovní okenní křídla, rámy a kování. Venkovní okenní křídla budou očíslována a vyjmuta. Jejich restaurování a repase bude probíhat v objektu určeném prostoru. Rámy budou restaurovány na místě pomocí plošiny. Venkovní okenní křídla budou zrevidována a v případě nutnosti budou vyměněny vadné prvky, převážně se bude týkat okapniček. U venkovních okenních křidel a rámu proběhne opálení a odstranění starých nátěrů. Kování bude repasováno, tj. rozleštěno a seřízeno. Tmel po obvodu zasklení bude obroušen a přetřen. U každého okna bude vyzkoušeno jeho zavírání. U oken, kde nebude zavírání funkční, dojde k jeho opravě – výměnou protiplechu. Aby nedocházelo k zatékání vody do interiéru budovy, budou opraveny odtokové žlábků v rámu okna – dodatečně dofrézování až ke svislým sloupkům oken a bude doplněno trubičkové těsnění. Otvory odtokových žlábků budou pročištěny. Podrobný popis restaurování a repase včetně doporučených postupů a barev je uveden v kapitole „Závěr“.

OKNO ozn. 68, místnost č. 317



TYP OKNA: špaletová dřevěná okenní sestava s balkonovými dveřmi

UMÍSTĚNÍ: 3.NP

ROZMĚR: výška 2250 (840) mm, šířka 1600 mm

MATERIÁL: dřevěná okenní sestava s balkonovými dveřmi s čirým sklem

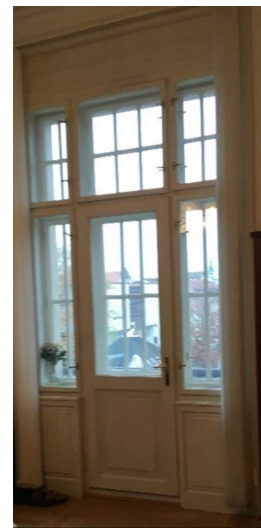
POPIS OKENNÍ SESTAVY: okenní sestava s balkonovými dveřmi, křídla dělena symetricky, okenní křídla opatřena dvěma kličkami se štítkem, balkonové dveře opatřeny klikou se štítkem, síť proti holubům

PANTY A KOVÁNÍ STAV: původní, omezeně funkční

SOUČASNÝ STAV: Okno po dřívější repasi. Vnější okno obsahuje zbytky tmavého moření, vnitřní okno, rámy a ostění jsou natřeny bílým emailem. Okapničky jsou částečně poškozené. Okna netěsní, tahy a mechanismy k výklopným oknům jsou natřeny vrstvou laku. Tmel po obvodu zasklení je v dobrém stavu, nevykazuje známky „vydrobení“ nebo destrukce. Kování na oknech je v dobrém stavu, nebude nutná výměna. Interiérová strana oken je v pořádku a nevykazuje známky potřebných oprav.

POSTUP RESTAUROVÁNÍ: Restaurovat a repasovat se budou pouze venkovní okenní křídla, rámy a kování. Venkovní okenní křídla budou očíslována a vyjmuta. Před vyjmutím okenních křídel bude opatrně zdemontována síť proti holubům tak, aby ji bylo možné nepoškozenou po repasi oken namontovat zpět. Restaurování a repase okenních křídel bude probíhat v objektu určeném prostoru. Rámy budou restaurovány na místě pomocí plošiny. Venkovní okenní křídla budou zrevidována a v případě nutnosti budou vyměněny vadné prvky, převážně se bude týkat okapniček. U venkovních okenních křídel a rámu proběhne opálení a odstranění starých nátěrů. Kování bude repasováno, tj. rozleštěno a seřizeno. Tmel po obvodu zasklení bude obroušen a přetřen. U každého okna bude vyzkoušeno jeho zavírání. U oken, kde nebude zavírání funkční, dojde k jeho opravě – výměnou protiplechu. Aby nedocházelo k zatékání vody do interiéru budovy budou opraveny odtokové žlábků v rámu okna – dodatečné dofrézování až ke svislým sloupkům oken a bude doplněno trubičkové těsnění. Otvory odtokových žlábků budou pročištěny. Podrobný popis restaurování a repase včetně doporučených postupů a barev je uveden v kapitole „Závěr“.

OKNO ozn. 68, místnost č. 316



TYP OKNA: špaletová dřevěná okenní sestava s balkonovými dveřmi

UMÍSTĚNÍ: 3.NP

ROZMĚR: výška 2290 (850) mm, šířka 1600 mm

MATERIÁL: dřevěná okenní sestava s balkonovými dveřmi s čirým sklem

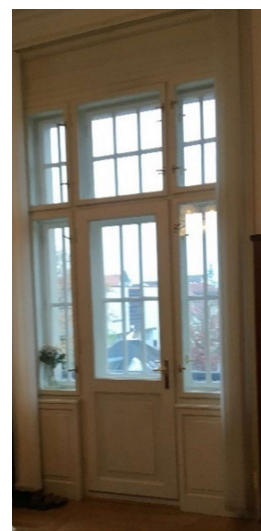
POPIS OKENNÍ SESTAVY: okenní sestava s balkonovými dveřmi, křídla dělena symetricky, okenní křídla opatřena dvěma kličkami se štítkem, balkonové dveře opatřeny klikou se štítkem, síť proti holubům

PANTY A KOVÁNÍ STAV: původní, omezeně funkční

SOUČASNÝ STAV: Okno po dřívější repasi. Vnější okno obsahuje zbytky tmavého moření, vnitřní okno, rámy a ostění jsou natřeny bílým emailem. Okapničky jsou částečně poškozené. Okna netěsní, tahy a mechanismy k výklopným oknům jsou natřeny vrstvou laku. Tmel po obvodu zasklení je v dobrém stavu, nevykazuje známky „vydrobení“ nebo destrukce. Kování na oknech je v dobrém stavu, nebude nutná výměna. Interiérová strana oken je v pořádku a nevykazuje známky potřebných oprav.

POSTUP RESTAUROVÁNÍ: Restaurovat a repasovat se budou pouze venkovní okenní křídla, rámy a kování. Venkovní okenní křídla budou očíslována a vyjmuta. Před vyjmutím okenních křídel bude opatrně zdemontována síť proti holubům tak, aby ji bylo možné nepoškozenou po repasi oken namontovat zpět. Restaurování a repase okenních křídel bude probíhat v objektu určeném prostoru. Rámy budou restaurovány na místě pomocí plošiny. Venkovní okenní křídla budou zrevidována a v případě nutnosti budou vyměněny vadné prvky, převážně se bude týkat okapniček. U venkovních okenních křídel a rámu proběhne opálení a odstranění starých nátěrů. Kování bude repasováno, tj. rozleštěno a seřízeno. Tmel po obvodu zasklení bude obroušen a přetřen. U každého okna bude vyzkoušeno jeho zavírání. U oken, kde nebude zavírání funkční, dojde k jeho opravě – výměnou protiplechu. Aby nedocházelo k zatékání vody do interiéru budovy budou opraveny odtokové žlábků v rámu okna – dodatečné dofrézování až ke svislým sloupkům oken a bude doplněno trubičkové těsnění. Otvory odtokových žlábků budou pročištěny. Podrobný popis restaurování a repase včetně doporučených postupů a barev je uveden v kapitole „Závěr“.

OKNO ozn. 68, místnost č. 315



TYP OKNA: špaletová dřevěná okenní sestava s balkonovými dveřmi

UMÍSTĚNÍ: 3.NP

ROZMĚR: výška 2250 (840) mm, šířka 1600 mm

MATERIÁL: dřevěná okenní sestava s balkonovými dveřmi s čirým sklem

POPIS OKENNÍ SESTAVY: okenní sestava s balkonovými dveřmi, křídla dělena symetricky, okenní křídla opatřena dvěma kličkami se štítkem, balkonové dveře opatřeny klikou se štítem, síť proti holubům

PANTY A KOVÁNÍ STAV: původní, omezeně funkční

SOUČASNÝ STAV: Okno po dřívější repasi. Vnější okno obsahuje zbytky tmavého moření, vnitřní okno, rámy a ostění jsou natřeny bílým emailem. Okapničky jsou částečně poškozené. Okna netěsní, tahy a mechanismy k výklopným oknům jsou natřeny vrstvou laku. Tmel po obvodu zasklení je v dobrém stavu, nevykazuje známky „vydrobení“ nebo destrukce. Kování na oknech je v dobrém stavu, nebude nutná výměna. Interiérová strana oken je v pořádku a nevykazuje známky potřebných oprav.

POSTUP RESTAUROVÁNÍ: Restaurovat a repasovat se budou pouze venkovní okenní křídla, rámy a kování. Venkovní okenní křídla budou očíslována a vyjmuta. Před vyjmutím okenních křídel bude opatrně zdemontována síť proti holubům tak, aby ji bylo možné nepoškozenou po repasi oken namontovat zpět. Restaurování a repase okenních křídel bude probíhat v objektu určeném pro tento účel. Rámy budou restaurovány na místě pomocí plošiny. Venkovní okenní křídla budou zrevidována a v případě nutnosti budou vyměněny vadné prvky, převážně se bude týkat okapniček. U venkovních okenních křídel a rámu proběhne opálení a odstranění starých nátěrů. Kování bude repasováno, tj. rozleštěno a seřizeno. Tmel po obvodu zasklení bude obroušen a přetřen. U každého okna bude vyzkoušeno jeho zavírání. U oken, kde nebude zavírání funkční, dojde k jeho opravě – výměnou protiplechu. Aby nedocházelo k zatékání vody do interiéru budovy budou opraveny odtokové žlábkové v rámu okna – dodatečné dofrézování až ke svislým sloupkům oken a bude doplněno trubičkové těsnění. Otvory odtokových žlábků budou pročištěny. Podrobný popis restaurování a repase včetně doporučených postupů a barev je uveden v kapitole „Závěr“.

OKNO ozn. 39, místnost č. 315



TYP OKNA: špaletové dřevěné okno tříkřídle

UMÍSTĚNÍ: 3.NP

ROZMĚR: výška 2250 (850) mm, šířka 1590 mm

MATERIÁL OKNA: dřevěné okno s čirým sklem

POPIS OKNA: okno tříkřídle, křídla dělena symetricky, okenní křídla opatřena dvěma kličkami se štítkem.

PANTY A KOVÁNÍ STAV: původní, omezeně funkční

SOUČASNÝ STAV: Okno po dřívější repasi. Vnější okno má zbytky tmavého moření, vnitřní okno, rámy a ostění jsou natřeny bílým emailem. Okapničky jsou částečně poškozené. Okna netěsní, tahy a mechanismy k výklopným oknům jsou natřeny vrstvou laku. Tmel po obvodu zasklení je v dobrém stavu, nevykazuje známky „vydrobení“ nebo destrukce. Kování na oknech je v dobrém stavu, nebude nutná výměna. Interiérová strana oken je v pořádku a nevykazuje známky potřebných oprav.

POSTUP RESTAUROVÁNÍ: Restaurovat a repasovat se budou pouze venkovní okenní křídla, rámy a kování. Venkovní okenní křídla budou očíslována a vyjmuta. Jejich restaurování a repase bude probíhat v objektu určeném prostoru. Rámy budou restaurovány na místě pomocí plošiny. Venkovní okenní křídla budou zrevidována a v případě nutnosti budou vyměněny vadné prvky, převážně se bude týkat okapniček. U venkovních okenních křidel a rámu proběhne opálení a odstranění starých nátěrů. Kování bude repasováno, tj. rozleštěno a seřízeno. Tmel po obvodu zasklení bude obroušen a přetřen. U každého okna bude vyzkoušeno jeho zavírání. U oken, kde nebude zavírání funkční, dojde k jeho opravě – výměnou protiplechu. Aby nedocházelo k zatékání vody do interiéru budovy budou opraveny odtokové žlábků v rámu okna – dodatečně dofrézování až ke svislým sloupkům oken a bude doplněno trubičkové těsnění. Otvory odtokových žlábků budou pročištěny. Podrobný popis restaurování a repase včetně doporučených postupů a barev je uveden v kapitole „Závěr“.

OKNO ozn. 68, místnost č. 314



TYP OKNA: špaletová dřevěná okenní sestava s balkonovými dveřmi

UMÍSTĚNÍ: 3.NP

ROZMĚR: výška 2270 (840) mm, šířka 1590 mm

MATERIÁL: dřevěná okenní sestava s balkonovými dveřmi s čirým sklem

POPIS OKENNÍ SESTAVY: okenní sestava s balkonovými dveřmi, křídla dělena symetricky, okenní křídla opatřena dvěma kličkami se štítkem, balkonové dveře opatřeny klikou se štítem, síť proti holubům

PANTY A KOVÁNÍ STAV: původní, omezeně funkční

SOUČASNÝ STAV: Okno po dřívější repasi. Vnější okno obsahuje zbytky tmavého moření, vnitřní okno, rámy a ostění jsou natřeny bílým emailem. Okapničky jsou částečně poškozené. Okna netěsní, tahy a mechanismy k výklopným oknům jsou natřeny vrstvou laku. Tmel po obvodu zasklení je v dobrém stavu, nevykazuje známky „vydrobení“ nebo destrukce. Kování na oknech je v dobrém stavu, nebude nutná výměna. Interiérová strana oken je v pořádku a nevykazuje známky potřebných oprav.

POSTUP RESTAUROVÁNÍ: Restaurovat a repasovat se budou pouze venkovní okenní křídla, rámy a kování. Venkovní okenní křídla budou očíslována a vyjmuta. Před vyjmutím okenních křídel bude opatrně zdemontována síť proti holubům tak, aby ji bylo možné nepoškozenou po repasi oken namontovat zpět. Restaurování a repase okenních křídel bude probíhat v objektu určeném prostoru. Rámy budou restaurovány na místě pomocí plošiny. Venkovní okenní křídla budou zrevidována a v případě nutnosti budou vyměněny vadné prvky, převážně se bude týkat okapniček. U venkovních okenních křídel a rámu proběhne opálení a odstranění starých nátěrů. Kování bude repasováno, tj. rozleštěno a seřizeno. Tmel po obvodu zasklení bude obroušen a přetřen. U každého okna bude vyzkoušeno jeho zavírání. U oken, kde nebude zavírání funkční, dojde k jeho opravě – výměnou protiplechu. Aby nedocházelo k zatékání vody do interiéru budovy budou opraveny odtokové žlábkové v rámu okna – dodatečné dofrézování až ke svislým sloupkům oken a bude doplněno trubičkové těsnění. Otvory odtokových žlábků budou pročištěny. Podrobný popis restaurování a repase včetně doporučených postupů a barev je uveden v kapitole „Závěr“.

OKNO ozn. 39, místnost č. 313



TYP OKNA: špaletové dřevěné okno tříkřídle

UMÍSTĚNÍ: 3.NP

ROZMĚR: výška 2250 (820) mm, šířka 1600 mm

MATERIÁL OKNA: dřevěné okno s čirým sklem

POPIS OKNA: okno tříkřídle, křídla dělena symetricky, okenní křídla opatřena dvěma kličkami se štítkem.

PANTY A KOVÁNÍ STAV: původní, omezeně funkční

SOUČASNÝ STAV: Okno po dřívější repasi. Vnější okno obsahuje zbytky tmavého moření, vnitřní okno, rámy a ostění jsou natřeny bílým emailem. Okapničky jsou částečně poškozené. Okna netěsní, tahy a mechanismy k výklopným oknům jsou natřeny vrstvou laku. Tmel po obvodu zasklení je v dobrém stavu, nevykazuje známky „vydrobení“ nebo destrukce. Kování na oknech je v dobrém stavu, nebude nutná výměna. Interiérová strana oken je v pořádku a nevykazuje známky potřebných oprav.

POSTUP RESTAUROVÁNÍ: Restaurovat a repasovat se budou pouze venkovní okenní křídla, rámy a kování. Venkovní okenní křídla budou očíslována a vyjmuta. Jejich restaurování a repase bude probíhat v objektu určeném prostoru. Rámy budou restaurovány na místě pomocí plošiny. Venkovní okenní křídla budou zrevidována a v případě nutnosti budou vyměněny vadné prvky, převážně se bude týkat okapniček. U venkovních okenních křidel a rámu proběhne opálení a odstranění starých nátěrů. Kování bude repasováno, tj. rozleštěno a seřízeno. Tmel po obvodu zasklení bude obroušen a přetřen. U každého okna bude vyzkoušeno jeho zavírání. U oken, kde nebude zavírání funkční, dojde k jeho opravě – výměnou protiplechu. Aby nedocházelo k zatékání vody do interiéru budovy, budou opraveny odtokové žlábků v rámu okna – dodatečně dofrézování až ke svislým sloupkům oken a bude doplněno trubičkové těsnění. Otvory odtokových žlábků budou pročištěny. Podrobný popis restaurování a repase včetně doporučených postupů a barev je uveden v kapitole „Závěr“.

OKNO ozn. 39, místnost č. 311



TYP OKNA: špaletové dřevěné okno tříkřídle

UMÍSTĚNÍ: 3.NP

ROZMĚR: výška 2260 (810) mm, šířka 1600 mm

MATERIÁL OKNA: dřevěné okno s čirým sklem

POPIS OKNA: okno tříkřídle, křídla dělena symetricky, okenní křídla opatřena dvěma kličkami se štítkem.

PANTY A KOVÁNÍ STAV: původní, omezeně funkční

SOUČASNÝ STAV: Okno po dřívější repasi. Vnější okno obsahuje zbytky tmavého moření, vnitřní okno, rámy a ostění jsou natřeny bílým emailem. Okapničky jsou částečně poškozené. Okna netěsní, tahy a mechanismy k výklopným oknům jsou natřeny vrstvou laku. Tmel po obvodu zasklení je v dobrém stavu, nevykazuje známky „vydrobení“ nebo destrukce. Kování na oknech je v dobrém stavu, nebude nutná výměna. Interiérová strana oken je v pořádku a nevykazuje známky potřebných oprav.

POSTUP RESTAUROVÁNÍ: Restaurovat a repasovat se budou pouze venkovní okenní křídla, rámy a kování. Venkovní okenní křídla budou očíslována a vyjmuta. Jejich restaurování a repase bude probíhat v objektu určeném prostoru. Rámy budou restaurovány na místě pomocí plošiny. Venkovní okenní křídla budou zrevidována a v případě nutnosti budou vyměněny vadné prvky, převážně se bude týkat okapniček. U venkovních okenních křidel a rámu proběhne opálení a odstranění starých nátěrů. Kování bude repasováno, tj. rozleštěno a seřízeno. Tmel po obvodu zasklení bude obroušen a přetřen. U každého okna bude vyzkoušeno jeho zavírání. U oken, kde nebude zavírání funkční, dojde k jeho opravě – výměnou protiplechu. Aby nedocházelo k zatékání vody do interiéru budovy, budou opraveny odtokové žlábků v rámu okna – dodatečně dofrézování až ke svislým sloupkům oken a bude doplněno trubičkové těsnění. Otvory odtokových žlábků budou pročištěny. Podrobný popis restaurování a repase včetně doporučených postupů a barev je uveden v kapitole „Závěr“.

OKNO ozn. 39, místnost č. 311



TYP OKNA: špaletové dřevěné okno tříkřídle

UMÍSTĚNÍ: 3.NP

ROZMĚR: výška 2250 (830) mm, šířka 1600 mm

MATERIÁL OKNA: dřevěné okno s čirým sklem

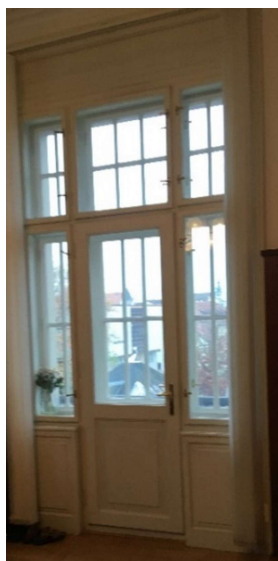
POPIS OKNA: okno tříkřídle, křídla dělena symetricky, okenní křídla opatřena dvěma kličkami se štítkem.

PANTY A KOVÁNÍ STAV: původní, omezeně funkční

SOUČASNÝ STAV: Okno po dřívější repasi. Vnější okno obsahuje zbytky tmavého moření, vnitřní okno, rámy a ostění jsou natřeny bílým emailem. Okapničky jsou částečně poškozené. Okna netěsní, tahy a mechanismy k výklopným oknům jsou natřeny vrstvou laku. Tmel po obvodu zasklení je v dobrém stavu, nevykazuje známky „vydrobení“ nebo destrukce. Kování na oknech je v dobrém stavu, nebude nutná výměna. Interiérová strana oken je v pořádku a nevykazuje známky potřebných oprav.

POSTUP RESTAUROVÁNÍ: Restaurovat a repasovat se budou pouze venkovní okenní křídla, rámy a kování. Venkovní okenní křídla budou očíslována a vyjmuta. Jejich restaurování a repase bude probíhat v objektu určeném prostoru. Rámy budou restaurovány na místě pomocí plošiny. Venkovní okenní křídla budou zrevidována a v případě nutnosti budou vyměněny vadné prvky, převážně se bude týkat okapniček. U venkovních okenních křidel a rámu proběhne opálení a odstranění starých nátěrů. Kování bude repasováno, tj. rozleštěno a seřízeno. Tmel po obvodu zasklení bude obroušen a přetřen. U každého okna bude vyzkoušeno jeho zavírání. U oken, kde nebude zavírání funkční, dojde k jeho opravě – výměnou protiplechu. Aby nedocházelo k zatékání vody do interiéru budovy, budou opraveny odtokové žlábků v rámu okna – dodatečně dofrézování až ke svislým sloupkům oken a bude doplněno trubičkové těsnění. Otvory odtokových žlábků budou pročištěny. Podrobný popis restaurování a repase včetně doporučených postupů a barev je uveden v kapitole „Závěr“.

OKNO ozn. 68, místnost č. 310



TYP OKNA: špaletová dřevěná okenní sestava s balkonovými dveřmi

UMÍSTĚNÍ: 3.NP

ROZMĚR: výška 2270 (820) mm, šířka 1600 mm

MATERIÁL: dřevěná okenní sestava s balkonovými dveřmi s čirým sklem

POPIS OKENNÍ SESTAVY: okenní sestava s balkonovými dveřmi, křídla dělena symetricky, okenní křídla opatřena dvěma kličkami se štítkem, balkonové dveře opatřeny klikou se štítem, síť proti holubům

PANTY A KOVÁNÍ STAV: původní, omezeně funkční

SOUČASNÝ STAV: Okno po dřívější repasi. Vnější okno obsahuje zbytky tmavého moření, vnitřní okno, rámy a ostění jsou natřeny bílým emailem. Okapničky jsou částečně poškozené. Okna netěsní, tahy a mechanismy k výklopným oknům jsou natřeny vrstvou laku. Tmel po obvodu zasklení je v dobrém stavu, nevykazuje známky „vydrobení“ nebo destrukce. Kování na oknech je v dobrém stavu, nebude nutná výměna. Interiérová strana oken je v pořádku a nevykazuje známky potřebných oprav.

POSTUP RESTAUROVÁNÍ: Restaurovat a repasovat se budou pouze venkovní okenní křídla, rámy a kování. Venkovní okenní křídla budou očíslována a vyjmuta. Před vyjmutím okenních křídel bude opatrně zdemontována síť proti holubům tak, aby ji bylo možné nepoškozenou po repasi oken namontovat zpět. Restaurování a repase okenních křídel bude probíhat v objektu určeném prostoru. Rámy budou restaurovány na místě pomocí plošiny. Venkovní okenní křídla budou zrevidována a v případě nutnosti budou vyměněny vadné prvky, převážně se bude týkat okapniček. U venkovních okenních křídel a rámu proběhne opálení a odstranění starých nátěrů. Kování bude repasováno, tj. rozleštěno a seřizeno. Tmel po obvodu zasklení bude obroušen a přetřen. U každého okna bude vyzkoušeno jeho zavírání. U oken, kde nebude zavírání funkční, dojde k jeho opravě – výměnou protiplechu. Aby nedocházelo k zatékání vody do interiéru budovy budou opraveny odtokové žlábků v rámu okna – dodatečné dofrézování až ke svislým sloupkům oken a bude doplněno trubičkové těsnění. Otvory odtokových žlábků budou pročištěny. Podrobný popis restaurování a repase včetně doporučených postupů a barev je uveden v kapitole „Závěr“.

OKNO ozn. 40, místnost č. 309



TYP OKNA: špaletové dřevěné okno dvoukřídle

UMÍSTĚNÍ: 3.NP

ROZMĚR: výška 2270 (820) mm, šířka 1200 mm

MATERIÁL OKNA: dřevěné okno s čirým sklem

POPIS OKNA: okno dvoukřídle, dělené křížem, dolní a vnitřní křídla dělena symetricky, klika se štítkem, jedna klika pro horní okno a jedna klika pro dolní okno

SOUČASNÝ STAV: Okno po dřívější repasi. Vnější okno obsahuje zbytky tmavého moření, vnitřní okno, rámy a ostění jsou natřeny bílým emailem. Okapničky jsou částečně poškozené. Okna netěsní, tahy a mechanismy k výklopným oknům jsou natřeny vrstvou laku. Tmel po obvodu zasklení je v dobrém stavu, nevykazuje známky „vydrobení“ nebo destrukce. Kování na oknech je v dobrém stavu, nebude nutná výměna. Interiérová strana oken je v pořádku a nevykazuje známky potřebných oprav.

POSTUP RESTAUROVÁNÍ: Restaurovat a repasovat se budou pouze venkovní okenní křídla, rámy a kování. Venkovní okenní křídla budou očíslována a vyjmuta. Jejich restaurování a repase bude probíhat v objektu určeném prostoru. Rámy budou restaurovány na místě pomocí plošiny. Venkovní okenní křídla budou zrevidována a v případě nutnosti budou vyměněny vadné prvky, převážně se bude týkat okapniček. U venkovních okenních křídel a rámu proběhne opálení a odstranění starých nátěrů. Kování bude repasováno, tj. rozleštěno a seřízeno. Tmel po obvodu zasklení bude obroušen a přetřen. U každého okna bude vyzkoušeno jeho zavírání. U oken, kde nebude zavírání funkční, dojde k jeho opravě – výměnou protiplechu. Aby nedocházelo k zatékání vody do interiéru budovy, budou opraveny odtokové žlábků v rámu okna – dodatečně dofrézování až ke svislým sloupkům oken a bude doplněno trubičkové těsnění. Otvory odtokových žlábků budou pročištěny. Podrobný popis restaurování a repase včetně doporučených postupů a barev je uveden v kapitole „Závěr“.

OKNO ozn. 45, místnost č. 307



TYP OKNA: špaletové dřevěné okno dvoukřídlé

UMÍSTĚNÍ: 3.NP

ROZMĚR: výška 2250 (830) mm, šířka 1000 mm

MATERIÁL OKNA: dřevěné okno s čirým sklem

POPIS OKNA: okno dvoukřídlé, dělené křížem, dolní a vnitřní křídla dělena symetricky, klika se štítkem, jedna klika pro horní okno a jedna klika pro dolní okno

SOUČASNÝ STAV: Okno po dřívější repasi. Vnější okno obsahuje zbytky tmavého moření, vnitřní okno, rámy a ostění jsou natřeny bílým emailem. Okapničky jsou částečně poškozené. Okna netěsní, tahy a mechanismy k výklopným oknům jsou natřeny vrstvou laku. Tmel po obvodu zasklení je v dobrém stavu, nevykazuje známky „vydrobení“ nebo destrukce. Kování na oknech je v dobrém stavu, nebude nutná výměna. Interiérová strana oken je v pořádku a nevykazuje známky potřebných oprav.

POSTUP RESTAUROVÁNÍ: Restaurovat a repasovat se budou pouze venkovní okenní křídla, rámy a kování. Venkovní okenní křídla budou očíslována a vyjmuta. Jejich restaurování a repase bude probíhat v objektu určeném prostoru. Rámy budou restaurovány na místě pomocí lešení. Venkovní okenní křídla budou zrevidována a v případě nutnosti budou vyměněny vadné prvky, převážně se bude týkat okapniček. U venkovních okenních křídel a rámu proběhne opálení a odstranění starých nátěrů. Kování bude repasováno, tj. rozleštěno a seřízeno. Tmel po obvodu zasklení bude obroušen a přetřen. U každého okna bude vyzkoušeno jeho zavírání. U oken, kde nebude zavírání funkční, dojde k jeho opravě – výměnou protiplechu. Aby nedocházelo k zatékání vody do interiéru budovy, budou opraveny odtokové žlábků v rámu okna – dodatečné dofrézování až ke svislým sloupkům oken a bude doplněno trubičkové těsnění. Otvory odtokových žlábků budou pročištěny. Podrobný popis restaurování a repase včetně doporučených postupů a barev je uveden v kapitole „Závěr“.

OKNO ozn. 44, místnost č. 307



TYP OKNA: špaletové dřevěné okno dvoukřídle

UMÍSTĚNÍ: 3.NP

ROZMĚR: výška 2270 (840) mm, šířka 1220 mm

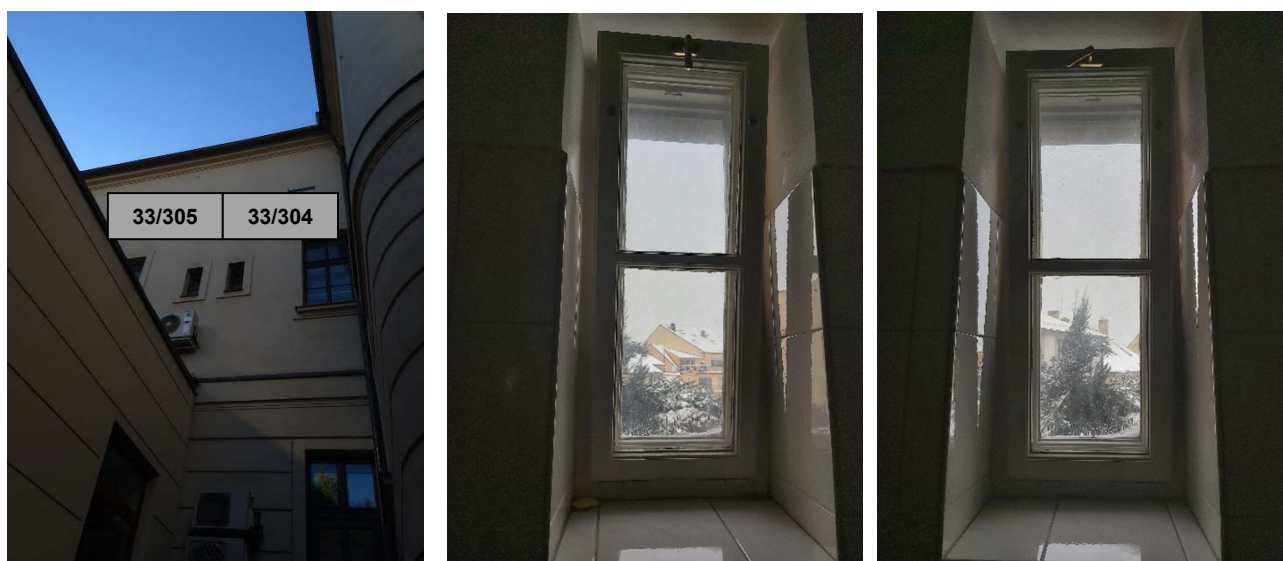
MATERIÁL OKNA: dřevěné okno s čirým sklem

POPIS OKNA: okno dvoukřídle, dělené křížem, dolní a vnitřní křídla dělena symetricky, klika se štítkem, jedna klika pro horní okno a jedna klika pro dolní okno

SOUČASNÝ STAV: Okno po dřívější repasi. Vnější okno obsahuje zbytky tmavého moření, vnitřní okno, rámy a ostění jsou natřeny bílým emailem. Okapničky jsou částečně poškozené. Okna netěsní, tahy a mechanismy k výklopným oknům jsou natřeny vrstvou laku. Tmel po obvodu zasklení je v dobrém stavu, nevykazuje známky „vydrobení“ nebo destrukce. Kování na oknech je v dobrém stavu, nebude nutná výměna. Interiérová strana oken je v pořádku a nevykazuje známky potřebných oprav.

POSTUP RESTAUROVÁNÍ: Restaurovat a repasovat se budou pouze venkovní okenní křídla, rámy a kování. Venkovní okenní křídla budou očíslována a vyjmuta. Jejich restaurování a repase bude probíhat v objektu určeném prostoru. Rámy budou restaurovány na místě pomocí lešení. Venkovní okenní křídla budou zrevidována a v případě nutnosti budou vyměněny vadné prvky, převážně se bude týkat okapniček. U venkovních okenních křidel a rámu proběhne opálení a odstranění starých nátěrů. Kování bude repasováno, tj. rozleštěno a seřízeno. Tmel po obvodu zasklení bude obroušen a přetřen. U každého okna bude vyzkoušeno jeho zavírání. U oken, kde nebude zavírání funkční, dojde k jeho opravě – výměnou protiplechu. Aby nedocházelo k zatékání vody do interiéru budovy, budou opraveny odtokové žlábků v rámu okna – dodatečně dofrézování až ke svislým sloupkům oken a bude doplněno trubičkové těsnění. Otvory odtokových žlábků budou pročištěny. Podrobný popis restaurování a repase včetně doporučených postupů a barev je uveden v kapitole „Závěr“.

OKNO ozn. 33, místnost č. 305, 304



TYP OKNA: zdvojené dřevěné okno sklápěcí

UMÍSTĚNÍ: 3.NP

ROZMĚR: výška 900 (1500) mm, šířka 400 mm

MATERIÁL OKNA: dřevěné okno s čirým sklem

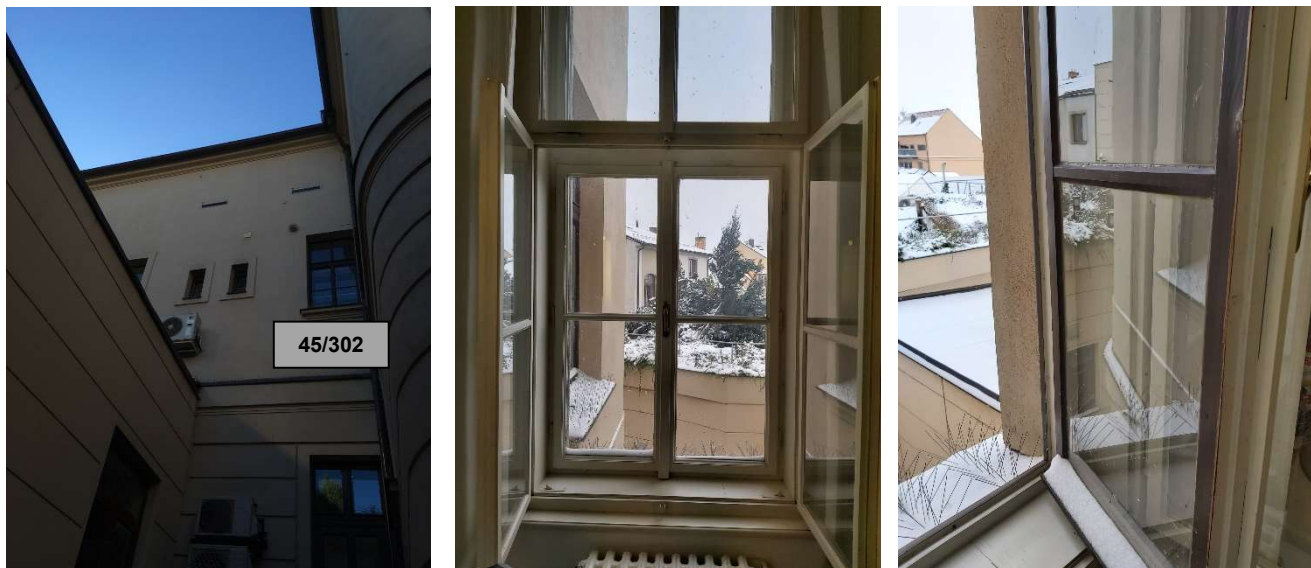
POPIS OKNA: okno jednokřídlé zdvojené, vyklápěcí, s čirým sklem, klika se štítkem

PANTY A KOVÁNÍ STAV: původní, omezeně funkční

SOUČASNÝ STAV: Okno po dřívější repasi. Vnější okno obsahuje zbytky tmavého moření, vnitřní okno, rámy a ostění jsou natřeny bílým emailem. Okapničky jsou částečně poškozené. Okna netěsní, tahy a mechanismy k výklopným oknům jsou natřeny vrstvou laku. Tmel po obvodu zasklení je v dobrém stavu, nevykazuje známky „vydrobení“ nebo destrukce. Kování na oknech je v dobrém stavu, nebude nutná výměna. Interiérová strana oken je v pořádku a nevykazuje známky potřebných oprav.

POSTUP RESTAUROVÁNÍ: Restaurovat a repasovat se budou pouze venkovní okenní křídla, rámy a kování. Venkovní okenní křídla budou očíslována a vyjmuta. Jejich restaurování a repase bude probíhat v objektu určeném prostoru. Rámy budou restaurovány na místě pomocí lešení. Venkovní okenní křídla budou zrevidována a v případě nutnosti budou vyměněny vadné prvky, převážně se bude týkat okapniček. U venkovních okenních křidel a rámu proběhne opálení a odstranění starých nátěrů. Kování bude repasováno, tj. rozleštěno a seřízeno. Tmel po obvodu zasklení bude obroušen a přetřen. U každého okna bude vyzkoušeno jeho zavírání. U oken, kde nebude zavírání funkční, dojde k jeho opravě – výměnou protiplechu. Aby nedocházelo k zatékání vody do interiéru budovy, budou opraveny odtokové žlábků v rámu okna – dodatečně dofrézování až ke svislým sloupkům oken a bude doplněno trubičkové těsnění. Otvory odtokových žlábků budou pročištěny. Podrobný popis restaurování a repase včetně doporučených postupů a barev je uveden v kapitole „Závěr“.

OKNO ozn. 45, místnost č. 302



TYP OKNA: špaletové dřevěné okno dvoukřídlé

UMÍSTĚNÍ: 3.NP

ROZMĚR: výška 2250 (840) mm, šířka 1000 mm

MATERIÁL OKNA: dřevěné okno s čirým sklem

POPIS OKNA: okno dvoukřídlé, dělené křížem, dolní a vnitřní křídla dělena symetricky, klika se štítkem, jedna klika pro horní okno a jedna klika pro dolní okno

SOUČASNÝ STAV: Okno po dřívější repasi. Vnější okno obsahuje zbytky tmavého moření, vnitřní okno, rámy a ostění jsou natřeny bílým emailem. Okapničky jsou částečně poškozené. Okna netěsní, tahy a mechanismy k výklopným oknům jsou natřeny vrstvou laku. Tmel po obvodu zasklení je v dobrém stavu, nevykazuje známky „vydrobení“ nebo destrukce. Kování na oknech je v dobrém stavu, nebude nutná výměna. Interiérová strana oken je v pořádku a nevykazuje známky potřebných oprav.

POSTUP RESTAUROVÁNÍ: Restaurovat a repasovat se budou pouze venkovní okenní křídla, rámy a kování. Venkovní okenní křídla budou očíslována a vyjmuta. Jejich restaurování a repase bude probíhat v objektu určeném prostoru. Rámy budou restaurovány na místě pomocí lešení. Venkovní okenní křídla budou zrevidována a v případě nutnosti budou vyměněny vadné prvky, převážně se bude týkat okapniček. U venkovních okenních křidel a rámu proběhne opálení a odstranění starých nátěrů. Kování bude repasováno, tj. rozleštěno a seřízeno. Tmel po obvodu zasklení bude obroušen a přetřen. U každého okna bude vyzkoušeno jeho zavírání. U oken, kde nebude zavírání funkční, dojde k jeho opravě – výměnou protiplechu. Aby nedocházelo k zatékání vody do interiéru budovy, budou opraveny odtokové žlábků v rámu okna – dodatečně dofrézování až ke svislým sloupkům oken a bude doplněno trubičkové těsnění. Otvory odtokových žlábků budou pročištěny. Podrobný popis restaurování a repase včetně doporučených postupů a barev je uveden v kapitole „Závěr“.

OKNO ozn. 42 schodiště, místnost č. 330



TYP OKNA: špaletové dřevěné okno dvoukřídlé

UMÍSTĚNÍ: 3.NP

ROZMĚR: výška 2300 (840) mm, šířka 1220 mm

MATERIÁL OKNA: dřevěné okno s matným sklem

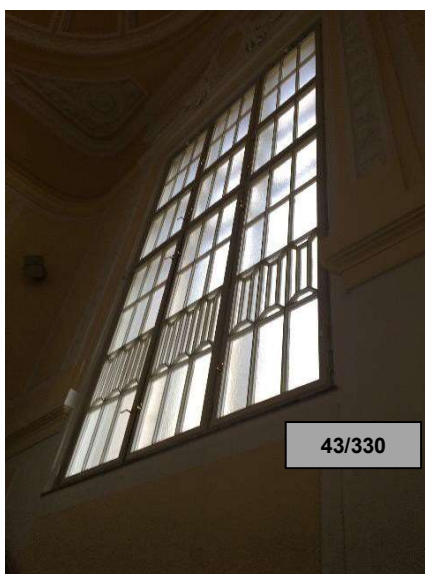
POPIS OKNA: okno dvoukřídlé, dělené křížem, dolní a vnitřní křídla dělena symetricky, klika se štítkem, jedna klika pro horní okno a jedna klika pro dolní okno

PANTY A KOVÁNÍ STAV: původní, omezeně funkční

SOUČASNÝ STAV: Okno po dřívější repasi. Vnější okno obsahuje zbytky tmavého moření, vnitřní okno, rámy a ostění jsou natřeny bílým emailem. Okapničky jsou částečně poškozené. Okna netěsní, tahy a mechanismy k výklopným oknům jsou natřeny vrstvou laku. Tmel po obvodu zasklení je v dobrém stavu, nevykazuje známky „vydrobení“ nebo destrukce. Kování na oknech je v dobrém stavu, nebude nutná výměna. Interiérová strana oken je v pořádku a nevykazuje známky potřebných oprav.

POSTUP RESTAUROVÁNÍ: Restaurovat a repasovat se budou pouze venkovní okenní křídla, rámy a kování. Venkovní okenní křídla budou očíslována a vyjmuta. Jejich restaurování a repase bude probíhat v objektu určeném prostoru. Rámy budou restaurovány na místě pomocí lešení. Průchod osob na chodbách a schodišti bude v případě instalace lešení uvnitř zajištěn. Venkovní okenní křídla budou zrevidována a v případě nutnosti budou vyměněny vadné prvky, převážně se bude týkat okapniček. U venkovních okenních křídel a rámu proběhne opálení a odstranění starých nátěrů. Kování bude repasováno, tj. rozleštěno a seřizeno. Tmel po obvodu zasklení bude obroušen a přetřen. U každého okna bude vyzkoušeno jeho zavírání. U oken, kde nebude zavírání funkční, dojde k jeho opravě – výměnou protiplechu. Aby nedocházelo k zatékání vody do interiéru budovy budou opraveny odtokové žlábků v rámu okna – dodatečné dofrézování až ke svislým sloupkům oken a bude doplněno trubičkové těsnění. Otvory odtokových žlábků budou pročištěny. Podrobný popis restaurování a repase včetně doporučených postupů a barev je uveden v kapitole „Závěr“.

OKNO ozn. 43, místnost č. 330



TYP OKNA: špaletové dřevěné okno tříkřídle

UMÍSTĚNÍ: 3.NP

ROZMĚR: výška 3820 mm, šířka 2180 mm

MATERIÁL OKNA: dřevěné okno s matným sklem

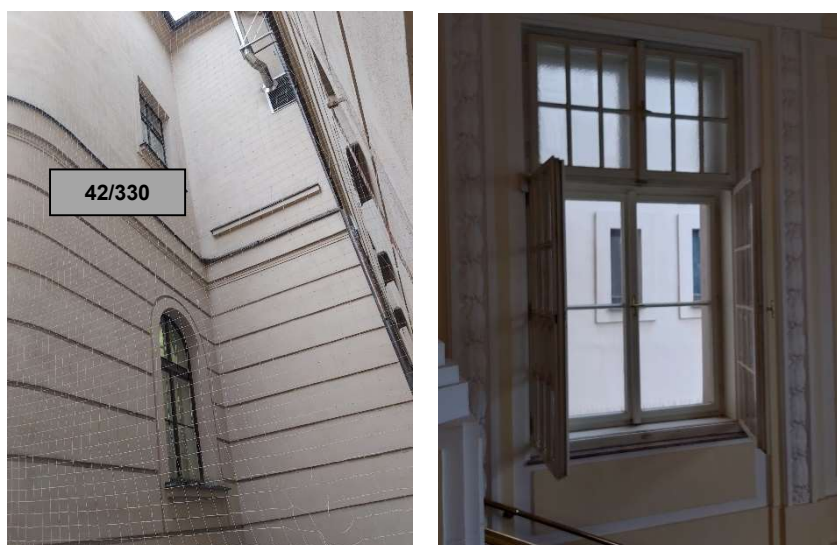
POPIS OKNA: Vnější i vnitřní okno je děleno symetricky. Vnitřní okenní křídla jsou s matným sklem, vnější okenní křídla jsou s čirým sklem. Výklopné okno ovládáno tahem.

PANTY A KOVÁNÍ STAV: původní, omezeně funkční

SOUČASNÝ STAV: Okno po dřívější repasi. Vnější okno obsahuje zbytky tmavého moření, vnitřní okno, rámy a ostění jsou natřeny bílým emailem. Okapničky jsou částečně poškozené. Okna netěsní, tahy a mechanismy k výklopným oknům jsou natřeny vrstvou laku. Tmel po obvodu zasklení je v dobrém stavu, nevykazuje známky „vydrobení“ nebo destrukce. Kování na oknech je v dobrém stavu, nebude nutná výměna. Interiérová strana oken je v pořádku a nevykazuje známky potřebných oprav.

POSTUP RESTAUROVÁNÍ: Restaurovat a repasovat se budou pouze venkovní okenní křídla, rámy a kování. Venkovní okenní křídla budou očíslována a vyjmuta. Jejich restaurování a repase bude probíhat v objektu určeném prostoru. Rámy budou restaurovány na místě pomocí lešení. Průchod osob na chodbách a schodišti bude v případě instalace lešení uvnitř zajištěn. Venkovní okenní křídla budou zrevidována a v případě nutnosti budou vyměněny vadné prvky, převážně se bude týkat okapniček. U venkovních okenních křidel a rámu proběhne opálení a odstranění starých nátěrů. Kování bude repasováno, tj. rozleštěno a seřízeno. Tmel po obvodu zasklení bude obroušen a přetřen. U každého okna bude vyzkoušeno jeho zavírání. U oken, kde nebude zavírání funkční, dojde k jeho opravě – výměnou protiplechu. Aby nedocházelo k zatékání vody do interiéru budovy budou opraveny odtokové žlábků v rámu okna – dodatečné dofrézování až ke svislým sloupkům oken a bude doplněno trubičkové těsnění. Otvory odtokových žlábků budou pročištěny. Podrobný popis restaurování a repase včetně doporučených postupů a barev je uveden v kapitole „Závěr“.

OKNO ozn. 42 schodiště, místnost č. 330



TYP OKNA: špaletové dřevěné okno dvoukřídlé

UMÍSTĚNÍ: 3.NP

ROZMĚR: výška 2300 (820) mm, šířka 1220 mm

MATERIÁL OKNA: dřevěné okno s matným sklem

POPIS OKNA: okno dvoukřídlé, dělené křížem, dolní a vnitřní křídla dělena symetricky, klika se štítkem, jedna klika pro horní okno a jedna klika pro dolní okno

PANTY A KOVÁNÍ STAV: původní, omezeně funkční

SOUČASNÝ STAV: Okno po dřívější repasi. Vnější okno obsahuje zbytky tmavého moření, vnitřní okno, rámy a ostění jsou natřeny bílým emailem. Okapničky jsou částečně poškozené. Okna netěsní, tahy a mechanismy k výklopným oknům jsou natřeny vrstvou laku. Tmel po obvodu zasklení je v dobrém stavu, nevykazuje známky „vydrobení“ nebo destrukce. Kování na oknech je v dobrém stavu, nebude nutná výměna. Interiérová strana oken je v pořádku a nevykazuje známky potřebných oprav.

POSTUP RESTAUROVÁNÍ: Restaurovat a repasovat se budou pouze venkovní okenní křídla, rámy a kování. Venkovní okenní křídla budou očíslována a vyjmuta. Jejich restaurování a repase bude probíhat v objektu určeném prostoru. Rámy budou restaurovány na místě pomocí lešení. Průchod osob na chodbách a schodišti bude v případě instalace lešení uvnitř zajištěn. Venkovní okenní křídla budou zrevidována a v případě nutnosti budou vyměněny vadné prvky, převážně se bude týkat okapniček. U venkovních okenních křídel a rámu proběhne opálení a odstranění starých nátěrů. Kování bude repasováno, tj. rozleštěno a seřizeno. Tmel po obvodu zasklení bude obroušen a přetřen. U každého okna bude vyzkoušeno jeho zavírání. U oken, kde nebude zavírání funkční, dojde k jeho opravě – výměnou protiplechu. Aby nedocházelo k zatékání vody do interiéru budovy budou opraveny odtokové žlábků v rámu okna – dodatečné dofrézování až ke svislým sloupkům oken a bude doplněno trubičkové těsnění. Otvory odtokových žlábků budou pročištěny. Podrobný popis restaurování a repase včetně doporučených postupů a barev je uveden v kapitole „Závěr“.

OKNO ozn. 32, místnost č. 325



TYP OKNA: zdvojené dřevěné okno sklápěcí

UMÍSTĚNÍ: 3.NP

ROZMĚR: výška 900 (1550) mm, šířka 600 mm

MATERIÁL OKNA: dřevěné okno s matným sklem

POPIS OKNA: okno jednokřídlé, vnitřní okenní křídla s matným sklem, vnější okenní křídla s čirým sklem, klika se štítkem

PANTY A KOVÁNÍ STAV: původní, omezeně funkční

SOUČASNÝ STAV: Okno po dřívější repasi. Vnější okno obsahuje zbytky tmavého moření, vnitřní okno, rámy a ostění jsou natřeny bílým emailem. Okapničky jsou částečně poškozené. Okna netěsní, tahy a mechanismy k výklopným oknům jsou natřeny vrstvou laku. Tmel po obvodu zasklení je v dobrém stavu, nevykazuje známky „vydrobení“ nebo destrukce. Kování na oknech je v dobrém stavu, nebude nutná výměna. Interiérová strana oken je v pořádku a nevykazuje známky potřebných oprav.

POSTUP RESTAUROVÁNÍ: Restaurovat a repasovat se budou pouze venkovní okenní křídla, rámy a kování. Venkovní okenní křídla budou očíslována a vyjmuta. Jejich restaurování a repase bude probíhat v objektu určeném prostoru. Rámy budou restaurovány na místě pomocí lešení. Venkovní okenní křídla budou zrevidována a v případě nutnosti budou vyměněny vadné prvky, převážně se bude týkat okapniček. U venkovních okenních křidel a rámu proběhne opálení a odstranění starých nátěrů. Kování bude repasováno, tj. rozleštěno a seřízeno. Tmel po obvodu zasklení bude obroušen a přetřen. U každého okna bude vyzkoušeno jeho zavírání. U oken, kde nebude zavírání funkční, dojde k jeho opravě – výměnou protiplechu. Aby nedocházelo k zatékání vody do interiéru budovy, budou opraveny odtokové žlábků v rámu okna – dodatečně dofrézování až ke svislým sloupkům oken a bude doplněno trubičkové těsnění. Otvory odtokových žlábků budou pročištěny. Podrobný popis restaurování a repase včetně doporučených postupů a barev je uveden v kapitole „Závěr“.

OKNO ozn. 33, místnost č. 324, 322, 321



TYP OKNA: zdvojené dřevěné okno sklápěcí

UMÍSTĚNÍ: 3.NP

ROZMĚR: výška 900 (1550) mm, šířka 400 mm

MATERIÁL OKNA: dřevěné okno s matným sklem

POPIS OKNA: okno jednokřídlé, vnitřní okenní křídla s matným sklem, vnější okenní křídla s čirým sklem, klika se štítkem

PANTY A KOVÁNÍ STAV: původní, omezeně funkční

SOUČASNÝ STAV: Okno po dřívější repasi. Vnější okno obsahuje zbytky tmavého moření, vnitřní okno, rámy a ostění jsou natřeny bílým emailem. Okapničky jsou částečně poškozené. Okna netěsní, tahy a mechanismy k výklopným oknům jsou natřeny vrstvou laku. Tmel po obvodu zasklení je v dobrém stavu, nevykazuje známky „vydrobení“ nebo destrukce. Kování na oknech je v dobrém stavu, nebude nutná výměna. Interiérová strana oken je v pořádku a nevykazuje známky potřebných oprav.

POSTUP RESTAUROVÁNÍ: Restaurovat a repasovat se budou pouze venkovní okenní křídla, rámy a kování. Venkovní okenní křídla budou očíslována a vyjmuta. Jejich restaurování a repase bude probíhat v objektu určeném prostoru. Rámy budou restaurovány na místě pomocí lešení. Venkovní okenní křídla budou zrevidována a v případě nutnosti budou vyměněny vadné prvky, převážně se bude týkat okapniček. U venkovních okenních křidel a rámu proběhne opálení a odstranění starých nátěrů. Kování bude repasováno, tj. rozleštěno a seřízeno. Tmel po obvodu zasklení bude obroušen a přetřen. U každého okna bude vyzkoušeno jeho zavírání. U oken, kde nebude zavírání funkční, dojde k jeho opravě – výměnou protiplechu. Aby nedocházelo k zatékání vody do interiéru budovy, budou opraveny odtokové žlábků v rámu okna – dodatečně dofrézování až ke svislým sloupkům oken a bude doplněno trubičkové těsnění. Otvory odtokových žlábků budou pročištěny. Podrobný popis restaurování a repase včetně doporučených postupů a barev je uveden v kapitole „Závěr“.

OKNO ozn. 32, místnost č. 320



TYP OKNA: zdvojené dřevěné okno sklápěcí

UMÍSTĚNÍ: 3.NP

ROZMĚR: výška 900 (1550) mm, šířka 600 mm

MATERIÁL OKNA: dřevěné okno s matným sklem

POPIS OKNA: okno jednokřídlé, vnitřní okenní křídla s matným sklem, vnější okenní křídla s čirým sklem, klika se štítkem

PANTY A KOVÁNÍ STAV: původní, omezeně funkční

SOUČASNÝ STAV: Okno po dřívější repasi. Vnější okno obsahuje zbytky tmavého moření, vnitřní okno, rámy a ostění jsou natřeny bílým emailem. Okapničky jsou částečně poškozené. Okna netěsní, tahy a mechanismy k výklopným oknům jsou natřeny vrstvou laku. Tmel po obvodu zasklení je v dobrém stavu, nevykazuje známky „vydrobení“ nebo destrukce. Kování na oknech je v dobrém stavu, nebude nutná výměna. Interiérová strana oken je v pořádku a nevykazuje známky potřebných oprav.

POSTUP RESTAUROVÁNÍ: Restaurovat a repasovat se budou pouze venkovní okenní křídla, rámy a kování. Venkovní okenní křídla budou očíslována a vyjmuta. Jejich restaurování a repase bude probíhat v objektu určeném prostoru. Rámy budou restaurovány na místě pomocí lešení. Venkovní okenní křídla budou zrevidována a v případě nutnosti budou vyměněny vadné prvky, převážně se bude týkat okapniček. U venkovních okenních křidel a rámu proběhne opálení a odstranění starých nátěrů. Kování bude repasováno, tj. rozleštěno a seřízeno. Tmel po obvodu zasklení bude obroušen a přetřen. U každého okna bude vyzkoušeno jeho zavírání. U oken, kde nebude zavírání funkční, dojde k jeho opravě – výměnou protiplechu. Aby nedocházelo k zatékání vody do interiéru budovy, budou opraveny odtokové žlábků v rámu okna – dodatečně dofrézování až ke svislým sloupkům oken a bude doplněno trubičkové těsnění. Otvory odtokových žlábků budou pročištěny. Podrobný popis restaurování a repase včetně doporučených postupů a barev je uveden v kapitole „Závěr“.

ZÁVĚR

Výplně otvorů obou uličních fasád jsou po poslední repasi a dílčí rekonstrukci v poměrně dobrém vizuálním stavu. Funkčně jsou na hranici využitelnosti ve smyslu novodobých požadavků energetických i technických. Zejména u oken značených 1/7 a 1/8 dochází k viditelnému zatékání při prudších deštích. Utěsnění proti hluku a prachu i zatékání a průvzdušnosti se po konstrukční renovaci s lepeným těsněním a po mechanickém spasování přiblíží k funkčním vlastnostem dle norem ČSN EN 14351-1 (74 6075). Obecně řečeno, je při naplnění níže uvedených principů renovace reálný předpoklad, že okna historického objektu se velice vylepší i když nemusí zcela naplňovat parametry kladené na nově konstruovaná okna. Je jisté, že cílenou obnovou tyto budou proti stávajícímu stavu výrazně zlepšena.

Interiérová strana oken je v pořádku a nevykazuje známky potřebných restaurátorských oprav, restaurování se bude týkat pouze exteriéru. Okna z interiéru budou pouze seřizena a bude vyleštěno kování.

Zhotovitel před zahájením prací předá podrobný harmonogram oprav oken po jednotlivých kancelářích objednateli k odsouhlasení. Po odsouhlasení harmonogramu oprav oken se domluví přesný postup prací v jednotlivých kancelářích. Pod každým opravovaným oknem dojde k přesunutí a zakrytí stávajícího nábytku do středu místnosti. Po ukončení prací na opravovaném okně dojde k jeho umístění zpět a pečlivému úklidu místnosti. Okna budou repasována po místnostech po cca 2-3 oknech tak, aby nedošlo k rušení ostatních prostor budovy. Venkovní okenní křídla se nejprve zapasují a seřídí do stávajících rámu a až poté by se křídla demontovala, aby se mohla v určených prostorách budovy opalovat a připravovat k základování. Okna by se opravovala ve dvou partách. První parta by pracovala na rámech a druhá na křídlech.

Technologický postup na rámech:

Rámy oken se budou opravovat zvenčí pomocí plošiny a u schodišťových oken pomocí lešení postaveném ve vnitřním dvorku budovy. Oprava bude spočívat v odstranění povoleného nátěru, opravení zdegenerovaných částí vytmelením a nanesení povrchové úpravy dle projektu ve dvou vrstvách. Uvnitř rámu se profrézuje odtokový kanálek a vyčistí odtokový otvor tak, aby voda mohla odtékat a nedocházelo k zatékání do interiéru budovy.

Technologický postup na venkovních křídlech:

Venkovní okenní křídla budou postupně demontována pomocí plošiny a u schodišťových oken pomocí lešení postaveném ve vnitřním dvorku budovy. Po dohodě s investorem a technikem PO budou přenesena do místnosti 013 v 1. PP, kde bude probíhat jejich oprava. Před předáním místnosti musí proběhnout úklid a vystěhování stávajícího nábytku, který je zde uskladněn – bude ošetření v předávacím protokolu staveniště. Na venkovních křídlech se po zapasování odstraní povolená povrchová úprava. Na jedné polovině křidel dojde k výměně venkovních dřevěných okapniček a na druhé polovině křidel se upraví jejich sklon. Kolem obvodu venkovních křidel se zafrézuje silikonové trubičkové těsnění. Křídla se přebrousí, nanese se základ a vrchní nátěr. Křídla budou vždy zasazena do rámu, aby byla okna po skončení pracovní činnosti uzavřena.

Všechny práce se budou provádět za provozu, tzn., že při broušení budou používány účinné vysavače se sběrnými nádobami. Po nanesení finální povrchové úpravy se křídla zasadí do připraveného a již opraveného rámu.

Technologický postup na vstupních dubových dveřích

Venkovní vstupní dveře se budou opravovat při provozu na místě. Z dveří budou demontovány mosazné mříže, které budou repasovány – chemicky vyčištěny. Mosazné mříže budou demontovány postupně tak, aby mohla být budova stále zabezpečena. Z křidel dveří bude odstraněna povolená povrchová úprava jemnou brusnou houbou a následně bude nanесena tenkovrstvá olejová lazura ve dvou vrstvách. Nakonec proběhne seřízení kování, kontrola, případná oprava/výměna okopového plechu a montáž zrepasovaných mříží.

Jako povrchová úprava bude použita barva ředitelná vodou např. (ICA, Renner, Adler) – vše mat nebo hedvábný lesk, barva dle tabulky oken truhlářských výrobků. Před nanesením finální povrchové úpravy oken a dveří proběhne vzorkování a odsouhlasení odstínu barvy zástupci NPÚ, ÚOP v Českých Budějovicích.



Magistrát města České Budějovice

Odbor památkové péče

nám. Přemysla Otakara II. 1/1

Magistrát města České Budějovice

Bc. František Hrdý
odbor památkové péče
pracoviště Kněžská 19
370 92 České Budějovice

TRUST – ts spol. s r. o.
Husova 1155
374 01 Trhové Sviny
DS:qcf8k2t

Internet: <http://www.c-budejovice.cz>

Značka:	Vyřizuje :	Tel.:	E-mail:	Datum:
OPP/510/2021	Stanislav Šafář	386804306	safars@c-budejovice.cz	6. 4. 2021
Č.j.: OPP/684/2021				

Závazné stanovisko k nátěru a repasování okenních výplní a dveří objektu ul. Lannova č. p. 1/1, obec České Budějovice, na par. č. 1/1, k. ú. České Budějovice 6, na území ochranného pásma nemovitých kulturních památek hradebního systému města České Budějovice vyhlášeného rozhodnutím OkÚ Č. Budějovice, č. j. RRR-920/95/411-Val v roce 1995.

Magistrát města České Budějovice, odbor památkové péče, jako věcně a místně příslušný správní orgán na úseku státní památkové péče, dle ustanovení § 10 a 11 odst. 1 písm. b) zákona číslo 500/2004 Sb., správní řád, jako dotčený orgán dle ustanovení rozhodující dle ustanovení § 67 správního řádu ve smyslu ustanovení § 29 odst. 2 písm. e) zákona číslo 20/1987 Sb., o státní památkové péči, v platném znění (dále jen památkový zákon), v přenesené působnosti, ve smyslu ustanovení § 42a památkového zákona, na žádost Trust-ts spol. s r. o. adresa sídla Husova 1155, 374 01 Trhové Sviny, IČO: 00665509, DIČ: CZ00665509, zastoupené jednatelem Pavlem Stodolským, dat. nar. [redacted] bytem [redacted] jednatelem společnosti, zmocněného Ing. Pavlem Veselkou, ředitelem odboru regionální podpory České národní banky (dále ČNB) a Ing. Zdeňkem Viriusem, ředitelem sekce právní ČNB, zmocněné organigramem ČNB (organizační schéma ČNB) pověřeni řízením správy a údržby majetku a technologií mimopražských objektů ve správě sekce správní, IČ: 481 36 450, podanou dne 5. 3. 2021, sloučenou dne 10. 3. 2021 a doplněnou dne 12. 3. 2021 a na základě vyjádření Národního památkového ústavu, územního odborného pracoviště v Českých Budějovicích pod č. j.: NPÚ-331/21106/2021 ze dne 29. 3. 2021 (doručeno 29. 3. 2021), dle ustanovení § 14 odst. 2 památkového zákona, vydává toto

rozhodnutí:

k nátěru a repasování 55 ks dřevěných špaletových oken, okenní křídla budou očíslována a vyjmuta, křídla budou očištěna, opálena a budou odstraněny staré nátěry, zároveň bude provedena výměna vyžilých okapniček za nové ze smrkového dřeva jako předešlé dřevěné smrkové, dále bude použit tmel na vyspravení dřevěných částí oken dvousložkový polyesterový s obsahem dřevní moučky - PARALOID – B, barva na exteriérovou část oken bude použita typ OSMO č. 2310 odstín cedr, dále bude použit sklenářský tmel na zafixování skla – tmel jednosložkový na bázi lněného oleje s anorganickými pigmenty a plnidly v pojivu, 2 ks dveří, dveře budou očištěny jemnou brusnou houbou a nanesena dvakrát tenkovrstvá olejová lazura, konečný nátěr barva OSMO odstín cedr č. 2310, na objektu ul. Lannova č. p. 1/1, obec České Budějovice, na par. č. 1/1, k. ú. České Budějovice 6, na území ochranného pásma nemovitých kulturních památek hradebního systému města České Budějovice vyhlášeného rozhodnutím OkÚ Č. Budějovice, č. j. RRR-920/95/411-Val v roce 1995, dle dokumentace „Restaurátorský záměr opravy a repase oken ČNB v Českých Budějovicích,“ vypracované Trust-ts spol. s r. o. adresa sídla Husova 1155, 374 01 Trhové Sviny, IČO: 00665509, DIČ: CZ00665509 ve smyslu žádosti, dle ustanovení § 14 odst. 3 památkového zákona, je

p ř í p u s t n é

Odůvodnění:

Rozhodnutí bylo vydáno dle ustanovení § 14 odst. 2 památkového zákona na žádost Trust-ts spol. s. r. o. adresa sídla Husova 1155, 374 01 Trhové Sviny, IČO: 00665509, DIČ: CZ00665509, zastoupené jednatelem Pavlem Stodolským, dat. nar. [REDAKCE], bytem [REDAKCE] [REDAKCE] jednatelem společnosti, zmocněného Ing. Pavlem Veselkou, ředitelem odboru regionální podpory České národní banky (dále ČNB) a Ing. Zdeňkem Viriusem, ředitelem sekce právní ČNB, zmocněné organigramem ČNB (organizační schéma ČNB) pověřeni řízením správy a údržby majetku a technologií mimopražských objektů ve správě sekce správní ČNB, IČ: 481 36 450, podanou dne 5. 3. 2021, sloučenou dne 10. 3. 2021 a doplněnou dne 12. 3. 2021 a na základě vyjádření Národního památkového ústavu, územního odborného pracoviště v Českých Budějovicích pod č. j.: NPÚ-331/21106/2021 ze dne 29. 3. 2021 (doručeno 29. 3. 2021).

Objekt České národní banky se nachází v ul. Lannova č. p. 1/1, obec České Budějovice, na par. č. 1/1, k. ú. České Budějovice 6 a zároveň tvoří nároží do ulice Na sadech na území ochranného pásma nemovitých kulturních památek hradebního systému města České Budějovice vyhlášeného rozhodnutím OkÚ Č. Budějovice, č. j. RRR-920/95/411-Val v roce 1995.

Předmětné práce se týkají nátěru a repasování 55 ks dřevěných špaletových oken 1 ks vchodových dveří z ulice Lannova 1 ks špaletových dveří do dvora na objektu České národní banky. Západním směrem do ul. Na sadech se jedná o 12 ks špaletových oken a na jižní straně do ulice Lannova o 20 ks špaletových oken a 23 ks špaletových oken ve vnitřní části objektu v prostorech schodiště a do dvora. Jednotlivá okna a dveře byla už v minulosti opravována, ale jejich funkční stav je na hranici využitelnosti. Postup při opravách a repasování bude následující: nejdříve budou jednotlivá okenní křídla očíslována, vyjmuta a pak budou odstraněny kovové části oken, aby nedošlo k jejich poškození. U okenních křídel proběhne jejich opálení a odstranění starých vrstev barev, taktéž u rámu s opatrností, aby nedošlo k poškození okolních omítek. Tmel na vyspravení dřevěných částí bude dvousložkový polyesterový s obsahem dřevní moučky na masiv typ PARALOID – B72. Zároveň budou sklenářským tmelem jednosložkovým na bázi lněného oleje s anorganickými pigmenty a plnidly v pojivu zafixovány skla v okenních křídlech. Na okenních křídlech budou vyměněny podle poškození dřevěné okapničky ze stejného materiálu jako jsou okna, tj. dřevěné lepené smrkové dřevo. Typ barvy, která bude použita na nátěr oken bude na vnější křídla řada OSMO barva odstín cedr, č. 2310 a vnitřní křídla OSMO barva odstín bílý č. 2101. Kovové části oken – kličky, štítky, západky, šroubky se očistí, promažou a vrátí zpět na okna. Po natření oken a zaschnutí barev se křídla spasují do rámu, seřídí funkčnost kování a dosednutí křídel do rámu. Po obvodu křídel se instaluje samolepicí silikonové těsnění. U vchodových dveří a špaletových dveří, dveře budou očištěny jemnou brusnou houbou a nanese dvakrát tenkovrstvá olejová lazura, konečný nátěr barva OSMO odstín cedr č. 2310.

Národní památkový ústav, územní odborné pracoviště v Českých Budějovicích, pod č. j.: NPÚ-331/21106/2021 ze dne 29. 3. 2021 (doručeno 29. 3. 2021), uvádí, že předmětné úpravy jsou v souladu se zájmem ochrany kulturněhistorických hodnot daného prostředí.

Z výše uvedených důvodů je z hlediska ochrany zákonem chráněných zájmů státní památkové péče, provedení navržených prací možné.

Z uvedených důvodů správní orgán rozhodl tak, jak je uvedeno ve výroku rozhodnutí.

Poučení o opravném prostředku

Dle ustanovení § 81 odst. 1 a § 83 odst. 1 zákona č. 500/2004 Sb., správní řád, se proti tomuto rozhodnutí **lze do patnácti dnů od jeho oznámení odvolat** ke Krajskému úřadu Jihočeského kraje prostřednictvím správního orgánu, který toto rozhodnutí vydal – Magistrát města České Budějovice, odbor památkové péče. Podané odvolání musí splňovat náležitosti dle ustanovení § 81 a 82 správního řádu.

podepsáno elektronicky
Bc. František Hrdý v. r.
vedoucí odboru památkové péče
„otisk úředního razítka“

Obdrží na doručku

Viz adresáta

Obdrží na vědomí

Magistrát města České Budějovice, stavební úřad

Národní památkový ústav, ú. o. p. České Budějovice