

SMLOUVA O DÍLO

uzavřená podle § 2586 a násl. zákona č. 89/2012 Sb., občanský zákoník,
mezi:

Českou národní bankou

Na Příkopě 28

115 03 Praha 1

zastoupenou: Ing. Zdeňkem Viriusem, ředitelem sekce správní

a

Ing. Václavem Albrechtem, LL.M., ředitelem odboru regionální podpory

IČ: 48136450

DIČ: CZ 48136450

(dále jen „objednatel“ či „ČNB“)

a

Výtahy Line, s.r.o.

Blahoslavova 14/16

370 04 České Budějovice

zastoupenou: Martinem Placerem, jednatelem společnosti

IČ: 25174762

DIČ: CZ25174762

č. účtu.: 912154483/0300

(dále jen „zhotovitel“)

Článek I

Předmět a místo plnění

1. Předmětem smlouvy je závazek zhotovitele provést pro objednatele demontáž stávajícího osobního výtahu a následnou dodávku a instalaci nového trakčního výtahu v budově ČNB Plzeň, Husova 10, Plzeň (dále jen „dílo“) v souladu s „Technickým podkladem pro zadání výběru dodavatele osobního výtahu v budově ČNB Plzeň“, který tvoří přílohu č. 1 této smlouvy, cenovou tabulkou, která tvoří přílohu č. 2 této smlouvy, a bezpečnostními podmínkami objednatele, které tvoří přílohu č. 3 této smlouvy a za podmínek dále v této smlouvě stanovených.
2. Dílo zahrnuje zejména:
 - a) vypracování harmonogramu plnění díla dle této smlouvy. Harmonogram odsouhlasený objednatelem se stává volně připojenou přílohou č. 4 této smlouvy,
 - b) demontáž stávajícího výtahu vč. zajištění jeho ekologické likvidace vč. všech materiálů a provozních kapalin,
 - c) dodávka a montáž nového výtahu včetně všech nezbytných stavebních úprav v šachtě a v nástupních prostorech veškerých pater, vč. napojení na silnoproudé rozvody dle přílohy č. 1, vymalování šachty, doplnění soklů a dlažeb u šachetních dveří a stavební začištění šachetních dveří včetně vymalování ostění,

- d) veškeré stavební úpravy strojovny výtahu včetně dodávky a montáže nových protipožárních dveří se zárubní, s požární odolností minimálně 15 min., začištění prostor po demontážích, vymalování strojovny, stavební příprava pro montáž nového trakčního výtahu,
- e) průběžný a závěrečný úklid, doprava a transport v místě instalace včetně případného zajištění BOZP na staveništi a ochrana stávajících konstrukcí před poškozením,
- f) provedení veškerých předepsaných zkoušek a revizí podle platných právních předpisů České republiky (dále jen „ČR“), včetně právních předpisů Evropské unie (dále jen „EU“) závazných v ČR a platných ČSN a EN, zejména provedení montážní zkoušky, výchozí revize elektrického zařízení a provedení inspekční prohlídky výtahu Technickou inspekcí (dále jen „TI“). Všechny provedené zkoušky, revize i prohlídka TI musí proběhnout bez jakýchkoliv závad,
- g) vyhotovení knihy zdvihacího zařízení, knihy odborných prohlídek, knihy dozorce výtahu a pasportu zdvihacího zařízení a jejich předání objednateli,
- h) zaškolení v místě plnění první obsluhy výtahu objednatele v počtu maximálně šesti osob,
- i) vypracování a předání dokladů prokazujících splnění všech požadavků podle příslušných platných právních předpisů ČR, včetně právních předpisů EU závazných v ČR, platných ČSN a EN a dalších předpisů vztahujících se k předmětu díla a požadavkům objednatele stanovených touto smlouvou, a to v českém jazyce ve 3 vyhotoveních (1x originál, 2x kopie);

Jedná se zejména o:

- prohlášení o shodě, resp. prohlášení o vlastnostech výrobků (u zařízení uvedených na trh po 1. 7. 2013),
 - technické a bezpečnostní listy použitých materiálů,
 - revizní zprávy,
 - protokoly o provedených zkouškách,
 - certifikace k bezpečnostním a protipožárním konstrukcím, doklady o montáži a kontrole provozuschopnosti požárně bezpečnostního zařízení (v souladu s vyhláškou Ministerstva vnitra č. 246/2001 Sb., o stanovení podmínek požární bezpečnosti a výkonu státního požárního dozoru, (vyhláška o požární prevenci), ve znění pozdějších předpisů vyhlášky č. 221/2014 Sb.,
 - prohlášení zhotovitele o provedení ekologické likvidace vzniklých odpadů při plnění díla v souladu s platnými právními předpisy,
 - návody k obsluze a údržbě výtahu,
 - protokol o zaškolení první obsluhy,
 - originál stavebního deníku,
 - protokol o úspěšném provedení ověřovacího provozu,
- j) vypracování dokumentace skutečného provedení stavby (dále jen „DSP“) ve 2 vyhotoveních v listinné podobě a jednom vyhotovení na DVD v editovatelných formátech (formáty: textové soubory .docx, tabulky .xlsx, výkresová část .cad)
 - k) provedení úspěšného ověřovacího provozu v délce 20 pracovních dnů. Úspěšným provedením ověřovacího provozu se rozumí bezporuchový provoz výtahu v běžném provozu po dobu 20 pracovních dnů.

3. Předmětem smlouvy je dále závazek zhotovitele u výtahu provádět po dobu záruky dle podmínek stanovených v této smlouvě zejména:
 - a) pravidelnou profylaktickou prohlídku včetně čištění a mazání výtahu v četnosti a rozsahu dle požadavků výrobce;
 - b) odborné prohlídky výtahu v rozsahu dle platných ČSN a EN a předpisů;
 - c) odborné zkoušky výtahu v rozsahu dle platných ČSN a EN a předpisů;
 - d) mimozáruční opravy výtahu.
4. Místem plnění je objekt ČNB na adrese: Husova 10, Plzeň.
5. Objednatel se zavazuje zhotoviteli uhradit za dílo cenu sjednanou v čl. III této smlouvy.

Článek II Lhůty plnění

1. Zhotovitel se zavazuje:
 - a) nejpozději **do 2 týdnů** od účinnosti této smlouvy vypracovat a zaslat pověřeným osobám objednatele k odsouhlasení návrh podrobného harmonogramu provádění díla v elektronické formě. Objednatel se zavazuje k návrhu harmonogramu vyjádřit nejpozději **do 1 týdne**. Zhotovitel je povinen vypořádat připomínky objednatele a předat čistopis harmonogramu objednateli nejpozději **do 1 týdne** od doručení připomínek objednatele,
 - b) převzít staveniště od objednatele a zahájit práce nejpozději do 10 týdnů od účinnosti této smlouvy,
 - c) předat objednateli **nejpozději 3 pracovní dny před zahájením prací** příslušné montážní postupy, technologické předpisy a technické listy k použitým materiálům, konstrukcím a zařízením,
 - d) zahájit ověřovací provoz **nejpozději do 30 pracovních dnů** od převzetí staveniště zhotovitelem, datum zahájení ověřovacího provozu zhotovitel запиše do stavebního deníku a sdělí formou emailové zprávy pověřeným osobám objednatele ve dne jeho zahájení;
 - e) úspěšně ukončit ověřovací provoz a předat dílo objednateli nejpozději **do 10 pracovních dnů** od zahájení ověřovacího provozu. V případě, že dojde k přerušení ověřovacího provozu na dobu delší než 6 hodin v pracovní době (pracovní dny od 6:00 do 16:00 hod.), bude ověřovací provoz v celém rozsahu opakován, a to od následujícího dne po odstranění závady, lhůta stanovená pro ukončení ověřovacího provozu a předání díla tím není dotčena. V případě, že k obnovení provozu výtahu dojde do 6 hodin a celková doba přerušení ověřovacího provozu v jednom dni nepřesáhne dobu 6 hodin, nepovažuje se toto přerušení ověřovacího provozu za poruchu.
 - f) odstranit drobné vady a nedodělky nebránící užívání díla nejpozději **do 1 týdne** po úspěšném ukončení ověřovacího provozu.

Článek III Cena a platební podmínky

1. Cena za dílo byla stanovena dohodou smluvních stran a činí celkem **1 012 000 Kč bez DPH**, z toho cena za zaškolení obsluhy činí **2 500 Kč bez DPH**.
2. Podrobná specifikace ceny je uvedena v cenové tabulce, která tvoří přílohu č. 2 této smlouvy.
3. V ceně díla jsou zahrnuty veškeré náklady zhotovitele spojené s plněním podle této smlouvy včetně nákladů na provedení všech požadovaných zkoušek a revizí.
4. Objednatel si vyhrazuje právo zúžit či rozšířit rozsah dodávek a prací. Pokud dojde k této situaci, bude upravena cena plnění. Pro určení změny příslušného plnění bude provedena individuální kalkulace, při které se bude vycházet z rozboru položky v cenové tabulce, která tvoří přílohu č. 2 této smlouvy. Pokud tato položka nebude v cenové tabulce obsažena nebo pokud nedojde k dohodě mezi smluvními stranami, budou pro ocenění této položky použity ceny dle Cenové soustavy ÚRS, vydané ÚRS CZ a.s. (dále jen „ÚRS“) v cenové úrovni 1. pololetí 2020. Pokud charakter prací nebude možno ocenit položkami ÚRS, bude se při individuální kalkulaci vycházet z rozboru obdobné položky obsažené v cenové nabídce zhotovitele a pro novou položku se použije stejný kalkulační vzorec, jaký byl pro tuto obdobnou položku použit (se stejnou marží zisku a stejnými nebo obdobnými odůvodnitelnými mzdovými náklady pro strojní vybavení a ostatními náklady vztahujícími se k plnění a za jiných obdobných předpokladů). V případě dodávky materiálu si objednatel vyhrazuje právo ověřit, zda se jedná o cenu na trhu obvyklou, a určit zhotoviteli, kde materiál odebere. V návaznosti na zápis změny díla a jeho ceny ve stavebním deníku a vyhotovení změnového listu bude uzavřen písemný dodatek k této smlouvě.
5. Cena za dílo bude uhrazena následovně:
 - a) daňový doklad na cenu díla je zhotovitel oprávněn vystavit nejdříve v den podpisu protokolu o úspěšném ukončení ověřovacího provozu. V daňovém dokladu bude odečteno zádržné ve výši 10 % z ceny tohoto plnění. Zádržným se nesnižuje základ pro vyměření DPH, jedná se o ujednání o lhůtě splatnosti části ceny,
 - b) doklad k úhradě zádržného ve výši 10 % z ceny díla je zhotovitel oprávněn vystavit nejdříve v den podpisu protokolu o odstranění drobných vad a nedodělků nebránících užívání díla.
6. Ceny plnění dle čl. I odst. 3 písm. a) až c) jsou stanoveny jako paušální a jsou uvedeny v příloze č. 2.

Ceny zahrnují veškeré náklady na výjezd, veškerá maziva a čisticí prostředky a drobný materiál.
7. Cena mimozáruční opravy podle čl. I odst. 3 písm. d) bude stanovena jako součet ceny prací, ceny za výjezd a popř. ceny náhradních dílů. Cena prací se stanoví jako součin skutečně odpracovaného času a příslušné hodinové sazby. Hodinové sazby a ceny za výjezd jsou uvedeny v příloze č. 2.
8. Případné potřebné náhradní díly na mimozáruční opravy zajistí zhotovitel, a to maximálně za cenu obvyklou v místě a čase plnění. V případě, že objednatel dodatečně zjistí, a to maximálně do doby 6 měsíců od dodání příslušného náhradního dílu, že zhotovitel dodal náhradní díl za cenu vyšší než obvyklou v místě a čase plnění, je zhotovitel povinen

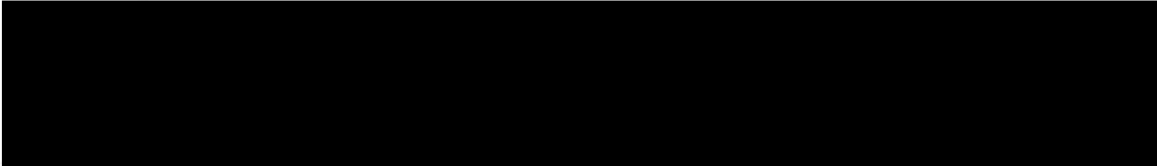

zjištěný rozdíl ceny oproti ceně obvyklé vyúčtovat jako slevu z ceny předmětného dílu, a to nejdéle do 10 dnů od obdržení výzvy objednatele k poskytnutí slevy. Součástí dodávky materiálů a náhradních dílů jsou příslušné dokumenty (atesty, certifikáty, prohlášení o shodě, bezpečnostní listy, apod.).

9. Ceny za plnění dle čl. I odst. 3 písm. a) až d) budou hrazeny na základě daňového dokladu, který zhotovitel vystaví nejdříve v den poskytnutí příslušného plnění.
10. Sjednané ceny zahrnují veškeré náklady zhotovitele spojené s plněním dle této smlouvy.
11. Na plnění dle této smlouvy, vyjma plnění podle čl. I odst. 3 písm. b) a c), bude uplatněn režim přenesené daňové povinnosti podle § 92e zákona o DPH. Zhotovitel je povinen doručit objednateli daňový doklad na úhrady ceny plnění (bez DPH) nejpozději do 15. dne měsíce následujícího po měsíci, v němž se příslušné plnění uskutečnilo. Objednatel v souladu s § 92a zákona o DPH daň odvede, a to z ceny plnění bez ohledu na zádržné.
12. Doklady k úhradě (faktury) budou obsahovat údaje podle § 435 občanského zákoníku, evidenční číslo smlouvy ČNB a bankovní účet, na který má být placeno a který je uveden v záhlaví této smlouvy nebo který byl později aktualizován dodavatelem (dále jen „určený účet“). Daňový doklad bude nadto obsahovat náležitosti stanovené v zákoně o dani z přidané hodnoty. Nezbytnou náležitostí každého dokladu je také číslo této smlouvy (ve formátu ISDOC v poli ID ve skupině Contract References), nebo číslo objednávky (ve formátu ISDOC v poli External_Order_ID ve skupině OrderReference), jsou-li objednávky v rámci smlouvy vystavovány. V případě, že doklad k úhradě bude postrádat některou ze stanovených náležitostí nebo bude obsahovat chybné údaje, je objednatel oprávněn jej vrátit dodavateli, a to až do lhůty splatnosti. Nová lhůta splatnosti začíná běžet dnem doručení bezvadného dokladu k úhradě.
13. V případě, že bude v dokladu k úhradě uveden jiný než určený účet, je pověřená osoba dodavatele povinna na základě výzvy objednatele sdělit na e-mailovou adresu, ze které byla výzva odeslána, zda má být zapláceno na bankovní účet uvedený v dokladu k úhradě, nebo na určený účet. V tomto případě se doklad k úhradě nevrací s tím, že lhůta splatnosti začíná běžet až dnem doručení sdělení dodavatele podle předchozí věty.
14. Doklady k úhradě bude zhotovitel zasílat elektronicky na adresu faktury@cnb.cz, přičemž doklad k úhradě musí být vložen jako příloha e-mailové zprávy ve formátu PDF. V jedné e-mailové zprávě smí být pouze jeden doklad k úhradě. Mimo vlastní doklad k úhradě může být přílohou e-mailové zprávy jedna až tři přílohy k dokladu ve formátech PDF, DOC, DOCX, XLS, XLSX. Nebude-li možné zaslat doklad k úhradě elektronicky, zašle jej zhotovitel na adresu:

Česká národní banka
Sekce rozpočtu a účetnictví
Odbor účetnictví
Na Příkopě 28
115 03 Praha 1.
15. Splátnost dokladů činí 14 dnů ode dne doručení objednateli. Povinnost zaplatit je splněna odepsáním příslušné částky z účtu objednatele ve prospěch účtu zhotovitele.
16. Smluvní strany se dohodly, že objednatel je oprávněn započíst jakoukoliv svou peněžitou pohledávku za zhotovitelem, ať splatnou či nesplatnou, oproti jakékoliv peněžité pohledávce zhotovitele za objednatelem, ať splatné či nesplatné.

Článek IV

Předání a převzetí plnění, pověřené osoby smluvních stran

1. Po ukončení prací a protokolárním převzetí staveniště objednatelem bude výtah uveden do ověřovacího provozu. O uvedení výtahu do ověřovacího provozu bude zhotovitelem vypracován protokol podepsaný kteroukoliv z pověřených osob za každou smluvní stranu.
2. Dílo bude převzato dnem podpisu protokolu o ukončení ověřovacího provozu kteroukoliv z pověřených osob za každou smluvní stranu. Součástí tohoto protokolu budou příslušné doklady podle čl. I odst. 2 písm. g) a písm. i) až k). Objednatel převezme dílo bez vad a nedodělků bránících užívání ve smyslu § 2628 občanského zákoníku. Případné drobné vady a nedodělky nebránící užívání budou uvedeny v protokolu o ukončení ověřovacího provozu a budou odstraněny ve lhůtě uvedené v čl. II odst. 1 písm. f).
3. Pověřenými osobami jsou:
 - a) za objednatele (zejména ve věcech technických a ostatních záležitostech týkajících se plnění dle této smlouvy):

 - b) za zhotovitele (zejména ve věcech technických a ostatních záležitostech týkajících se plnění dle této smlouvy):

4. V případě změny v osobě nebo údajích uvedených v odst. 3 je změna účinná dnem doručení e-mailu pověřeným osobám druhé smluvní strany.

Článek V

Podmínky plnění

Zhotovitel se zavazuje:

1. před zahájením prací převzít od objednatele protokolárně staveniště a po ukončení prací staveniště protokolárně předat řádně vyklizené zpět objednateli (nejpozději ke dni podpisu protokolu o předání do ověřovacího provozu) s tím, že v protokolu o předání staveniště budou upřesněny transportní cesty a rozsah součinnosti objednatele (zejména umožnění přístupu na sociální zařízení, uložení věcí, uskladnění materiálu a pracovních nástrojů, připojení na odběr elektrické energie a užitkové vody). Protokoly o předání a zpětném převzetí staveniště budou podepsány kteroukoliv z pověřených osob za každou smluvní stranu,
2. zajistit před zahájením prací řádnou ochranu stavebních konstrukcí, zařízení a ostatního majetku objednatele před možným poškozením nebo znečištěním, a to i na transportní cestě,
3. provádět plnění způsobem, který vyloučí poškození nebo zničení zařízení a rozvodů objednatele a vyloučí rovněž omezení provozu zařízení objednatele nebo jejich odstavení z provozu s výjimkou případů, kdy je toto omezení nebo odstavení povoleno pověřenou osobou objednatele zápisem ve stavebním deníku. V případě jakéhokoliv poškození majetku nebo omezení provozu neschváleného objednatelem je povinen zhotovitel provést

- neprodleně opravu poškozených zařízení a rozvodů a obnovit urychleně provoz objednatele v plném rozsahu,
4. v případě, že dojde v rámci plnění k poškození majetku objednatele, provést urychlenou nápravu. V případě, že zhotovitel tak neučiní v dohodnuté lhůtě, má objednatel právo zadat opravu jinému zhotoviteli a vynaložené náklady přeučtovat zhotoviteli,
 5. projednat a odsouhlasit s objednatelem rozsah a způsob provedení ochranných opatření před jejich instalací,
 6. provést před zahájením prací účinná opatření proti průniku prašnosti do místností mimo staveniště a při řezání drážek a provádění prostupů ve stavebních konstrukcích používat výhradně zařízení s odsáváním prachu,
 7. provést potřebné odborné demontáže a zpětné montáže pracemi dotčených koncových prvků bezpečnostních systémů a systémů požární ochrany (čidla EPS, tlačítkové hlásiče EPS apod.). V případě, že pro provádění díla bude nezbytné provést přeložku nebo zrušení jakékoliv kabeláže neuvedené v dokumentaci pro výběr dodavatele, je zhotovitel povinen ihned kontaktovat pověřenou osobu objednatele, která zápisem do stavebního deníku určí další postup,
 8. provádět veškeré práce v souladu platnými právními předpisy ČR, s právními předpisy EU závaznými pro ČR, v souladu s ČSN a EN vztahujícími se k předmětu díla, jakož i v souladu s nařízeními a předpisy, které se týkají nakládání s odpady, oprávněnými požadavky a pokyny objednatele a v kvalitě odpovídající účelu smlouvy, příslušným právním předpisům a technickým normám,
 9. provádět veškeré hlučné práce a činnosti, při kterých vznikají vibrace ve stavebních konstrukcích (bourání, řezání a vrtání) době od 8:00 do 18:00 hod. nebo mimo uvedenou dobu po dohodě s objednatelem a ve dnech pracovního klidu bez omezení. Hlučné práce a činnosti musí být před jejich zahájením vždy nahlášeny a odsouhlaseny dohlížejícím pracovníkem ČNB, který zajistí souhlas bezpečnostního velínu objednatele,
 10. provádět ostatní práce v době od 7:00 do 18:00 hod. V případě potřeby je možno provádět práce mimo uvedenou dobu pouze po předchozí dohodě s objednatelem,
 11. každodenně hlásit dohodnutým způsobem pověřeným osobám objednatele zahájení a ukončení prací,
 12. v průběhu provádění prací provádět vlastními prostředky a na svoje náklady průběžný denní úklid staveniště a denní odvoz odpadu ze staveniště mimo budovu v době uvedené v odst. 11,
 13. v případě znečištění prostor mimo staveniště v souvislosti s prováděním díla provést jejich neprodlený úklid do standardu ČNB (stíráním vodou),
 14. zbytky tekutých materiálů a znečištěnou vodu po umytí pracovních nástrojů nevylévat do kanalizace objednatele, ale zajistit na své náklady jejich likvidaci mimo objekt objednatele v souladu s příslušnými předpisy,
 15. po ukončení prací provést vlastními prostředky a na svoje náklady vyklizení staveniště pracoviště tak, aby v prostorech objednatele nezůstal žádný materiál ani pracovní nástroje, ochranné prostředky či jakékoli nečistoty a provést před předáním objednateli čistý úklid celého staveniště a prostor dotčených činností zhotovitele,
 16. jakožto původce veškerého odpadu vzniklého při plnění dle této smlouvy, provést na své náklady ekologickou likvidaci odpadu vzniklého při provádění díla v souladu s platnými právními předpisy, zejména v souladu se zákonem č. 185/2001 Sb., o odpadech a o změně

některých dalších zákonů, ve znění pozdějších předpisů (dále jen „zákon o odpadech“). Zhotovitel je povinen předložit na žádost objednatele potvrzení o řádném provedení likvidace těchto odpadů v souladu se zákonem o odpadech,

17. zajistit po dobu provádění díla stálou přítomnost svého odpovědného pracovníka dle čl. IV odst. 3 písm. b) nebo jeho určeného zástupce, odsouhlaseného zástupcem objednatele, v době jeho nepřítomnosti,
18. provádět veškeré práce pouze odborně způsobilými pracovníky,
19. provádět všechny činnosti v budově a na pozemcích objednatele tak, aby neohrožovaly a neomezovaly provoz objednatele, zejména zásobování objektu objednatele,
20. realizovat dílo v souladu s pokyny pověřené osoby objednatele udělenými v průběhu realizace díla,
21. přijmout v plném rozsahu odpovědnost za vlastní řízení postupu prací a za kvalitu jejich provedení. Zhotovitel se zavazuje dodržovat platné právní předpisy o požární ochraně (dále jen „PO“), vč. zajištění asistenčního a následného požárního dozoru při provádění prací se zvýšeným požárním nebezpečím, platné právní předpisy o bezpečnosti a ochraně zdraví při práci (dále jen „BOZP“), jakož i platné právní předpisy o ochraně životního prostředí,
22. na pokyn objednatele kdykoli přerušit práce na nezbytně nutnou dobu a v nezbytném rozsahu. Tento pokyn objednatel vydá za předpokladu, že:
 - a) budou na staveništi v souvislosti s plněním dle této smlouvy porušovány předpisy BOZP, PO, předpisy na ochranu životního prostředí anebo bezpečnostní požadavky objednatele uvedené v příloze č. 3,
 - b) plnění nebude poskytováno v kvalitě stanovené v této smlouvě (zejména nebudou-li dodržovány montážní a technologické předpisy),
 - c) v souvislosti s plněním dle této smlouvy je ohrožen život nebo zdraví osob, nebo vzniká-li či hrozí-li vznik škody na majetku objednatele nebo třetích osob,
 - d) v souvislosti s plněním dle této smlouvy je ohrožen nebo znemožněn provoz objednatele,
 - e) plnění je poskytováno v rozporu s touto smlouvou.

Přerušeni plnění z uvedených důvodů zaznamená objednatel do stavebního deníku. Zhotovitel je povinen zjednat neprodleně nápravu, přičemž přerušeni plnění z výše uvedených důvodů není důvodem pro změnu lhůt uvedených v čl. II této smlouvy. Zhotoviteli nevzniká nárok na úhradu vynaložených nákladů spojených s nápravou ani nárok na úhradu škody vzniklé v důsledku přerušeni plnění,

23. dodržovat zákaz kouření a užívání otevřeného ohně v objektu objednatele,
24. umístit na staveništi na svoje náklady přenosný práškový hasicí přístroj s náplní 6 kg,
25. nejpozději 1 pracovní den před provedením požárně nebezpečných prací požádat pověřeného pracovníka ČNB o vystavení povolení k jejich provádění a poskytnout veškeré potřebné údaje a dokumenty pro jeho vystavení. Po ukončení požárně nebezpečných prací zajistit na vlastní náklady následný požární dozor,
26. realizovat dílo v souladu s odsouhlaseným harmonogramem (volně vložená příloha č. 4),
27. vyvzorkovat použité materiály a interiérové prvky kabiny výtahu a předložit je objednateli k odsouhlasení. Zhotovitel je oprávněn objednat tyto materiály a interiérové prvky až po

jejich odsouhlasení objednatelem, které bude zapsáno ve stavebním deníku. Na žádost zhotovitele budou po předání díla objednateli vzorky vráceny zhotoviteli.

28. vést stavební deník v souladu s požadavky platných právních předpisů
29. zajistit, aby po celou dobu provádění díla zhotovitel nebo poddodavatel zhotovitele disponoval platným Oprávněním k montáži, opravám a revizím vyhrazených zdvihacích zařízení ve smyslu § 6a písm. c) zákona č. 174/1968 Sb., o státním odborném dozoru nad bezpečností práce, ve znění pozdějších předpisů, vydané Technickou inspekcí České republiky, organizací státního odborného dozoru.

Článek VI **Součinnost objednatele**

1. Objednatel předá staveniště zhotoviteli nejpozději do 10 týdnů po účinnosti smlouvy a umožní pracovníkům zhotovitele vstup na staveniště za podmínek stanovených v příloze č. 3 a provádění plnění v souladu s touto smlouvou. Dnem předání staveniště nese zhotovitel nebezpečí škody zejména na stavbě a na jiných věcech, jež má zhotovitel povinnost předat objednateli podle této smlouvy.
2. Před započítáním prací dle této smlouvy určený pracovník ČNB seznámí zhotovitele s místními podmínkami BOZP a PO.
3. Objednatel umožní užívání určeného hygienického zařízení (toaletu, umyvadlo, místo pro převlékání) pro pracovníky zhotovitele (včetně pracovníků jeho poddodavatelů) v rámci předaného staveniště.
4. Objednatel umožní uložení potřebného materiálu a pracovních nástrojů v rámci předaného staveniště.
5. Objednatel poskytne zhotoviteli, výlučně pro účely plnění smlouvy, možnost připojení na odběr el. energie 230 V a užitkové vody v místech, která určí pověřená osoba objednatele při předání staveniště.

Článek VII **Přechod nebezpečí škody**

Nebezpečí škody přechází na objednatele podpisem protokolu o ukončení ověřovacího provozu.

Článek VIII **Záruka, odstranění záručních vad**

1. Zhotovitel poskytuje na dílo záruku v délce 60 měsíců. Záruka počíná běžet dnem podpisu protokolu o ukončení ověřovacího provozu.
2. Na mimozáruční opravy výtahu poskytuje zhotovitel záruku 24 měsíců ode dne předání opravy objednateli, nedohodnou-li se smluvní strany v konkrétním případě jinak.
3. Případné záruční a mimozáruční vady výtahu ohlásí kterákoliv pověřená osoba objednatele nebo technický pracovník velínu objednatele zhotoviteli současně s popisem vady na telefonní číslo: 602 306 387, s následným písemným potvrzením na e-mailovou adresu zhotovitele: servis@vytahy-line.cz. Zhotovitel je následně povinen bez zbytečného odkladu přijetí reklamované vady písemně potvrdit (postačí e-mailem). V případě změny

- e-mailové adresy nebo telefonického kontaktu je zhotovitel povinen neprodleně tuto změnu ohlásit objednateli na e-mailové adresy pověřených osob objednatele.
4. Záruční a mimozáruční vady výtahu započne zhotovitel odstraňovat nejpozději následující pracovní den od jejich nahlášení, nebude-li dohodnuto pověřenými osobami smluvních stran jinak. V zahájené opravě bude pokračovat zhotovitel bez zbytečného přerušení až do odstranění vady. Vada bude odstraněna nejpozději do 3 pracovních dnů od jejího nahlášení, pokud nebude dohodnuto pověřenými osobami smluvních stran jinak. Vady výtahu bude zhotovitel odstraňovat v době od 7:30 do 16:30 hod., nebude-li pověřenými osobami smluvních stran dohodnuto jinak.
 5. V případě, že zhotovitel neodstraní záruční nebo mimozáruční vadu ve lhůtě uvedené v odst. 4 či v přiměřené lhůtě stanovené objednatelem, má objednatel právo sám zajistit odstranění takové vady a takto vynaložené náklady zhotoviteli přeúčtovat. Tímto postupem není dotčena záruka poskytnutá zhotovitelem.
 6. Zhotovitel se zavazuje, že při odstraňování vad bude respektovat veškeré pokyny objednatele související zejména s časovým omezením provádění prací při odstraňování vad.
 7. Pokud zhotovitel zjistí při provádění činností podle čl. I odst. 3 písm. a) až d) této smlouvy závadu, která nebyla objednatelem ohlášena, je povinen ji neprodleně nahlásit pověřenému pracovníkovi objednatele podle čl. IV odst. 3 písm. a) této smlouvy, který ji následně nahlásí v souladu s odstavcem 3 tohoto článku smlouvy, nedohodnou-li se smluvní strany jinak.

Článek IX

Podmínky provádění profylaktické prohlídky, odborných zkoušek a prohlídek

1. Zhotovitel se zavazuje provádět po dobu záruky pravidelné profylaktické prohlídky s údržbou, odborné prohlídky a odborné zkoušky výtahu v rozsahu a četnosti dle platných ČNS a EN a předpisů a stanovené výrobcem. Zhotovitel se zavazuje oznámit objednateli nejméně 2 pracovní dny předem konkrétní datum a čas konání údržby, odborné prohlídky nebo odborné zkoušky.
2. Provádění pravidelné údržby, odborných prohlídek a odborných zkoušek výtahu bude probíhat zpravidla v pracovních dnech v pracovní době objednatele v době 7:00 – 18:00 hod., nebude-li dohodnuto stranami jinak.

Článek X

Smluvní pokuty, úrok z prodlení

1. V případě prodlení zhotovitele ve lhůtě převzetí staveniště a/nebo zahájení prací stanovené v čl. II odst. 1 písm. b) je objednatel oprávněn požadovat po zhotoviteli smluvní pokutu ve výši 1 000,- Kč za každý kalendářní den prodlení.
2. V případě prodlení zhotovitele ve lhůtě pro ukončení ověřovacího provozu a předání díla stanovené v čl. II odst. 1 písm. e) je objednatel oprávněn požadovat po zhotoviteli smluvní pokutu ve výši 1 000,- Kč za každý den prodlení.
3. V případě prodlení zhotovitele ve lhůtě pro doručení daňového dokladu podle čl. III odst. 12 je objednatel oprávněn za každý den prodlení účtovat zhotoviteli smluvní pokutu ve výši 0,04 % z částky odpovídající výši DPH, kterou je objednatel povinen odvést, minimálně však 500 Kč celkem.

4. V případě prodlení zhotovitele ve lhůtě stanovené nebo dohodnuté k zahájení odstraňování záručních a mimozáručních vad podle čl. VIII odst. 4 je objednatel oprávněn požadovat po zhotoviteli smluvní pokutu ve výši 500,- Kč za každý pracovní den prodlení v zahájení opravy.
5. V případě prodlení zhotovitele ve lhůtě stanovené nebo dohodnuté pro odstranění záruční nebo mimozáruční vady podle čl. VIII odst. 4 je objednatel oprávněn požadovat po zhotoviteli smluvní pokutu ve výši 500,- Kč za každý pracovní den prodlení.
6. V případě porušení povinnosti mlčenlivosti pracovníky zhotovitele či jeho poddodavatele dle čl. XI odst. 2 má objednatel právo požadovat po zhotoviteli smluvní pokutu ve výši 20 000,- Kč za každý jednotlivý zjištěný případ porušení této povinnosti.
7. V případě prodlení zhotovitele se splněním smluvní povinnosti ve stanovené lhůtě dle čl. XII odst. 2 smlouvy se zhotovitel zavazuje zaplatit objednateli smluvní pokutu ve výši 500,- Kč za každý den prodlení.
8. V případě prodlení objednatele s úhradou daňového dokladu je zhotovitel oprávněn požadovat úrok z prodlení podle nařízení vlády č. 351/2013 Sb.
9. Smluvní pokuta a úrok z prodlení jsou splatné do 14 dnů od doručení dokladu k úhradě povinné smluvní straně. Povinnost zaplatit je splněna odepsáním příslušné částky z účtu povinného ve prospěch účtu oprávněného.
10. Smluvní pokutou není dotčen nárok na náhradu škody.

Článek XI

Bezpečnostní požadavky objednatele, mlčenlivost

1. Zhotovitel, jeho pracovníci či poddodavatelé zhotovitele a jejich pracovníci se zavazují v plném rozsahu dodržovat bezpečnostní požadavky objednatele, které jsou uvedeny v příloze č. 3 této smlouvy.
2. Zhotovitel se zavazuje zajistit, že jeho pracovníci či poddodavatelé a jejich pracovníci, kteří se budou na plnění podle této smlouvy podílet, zachovají mlčenlivost o všech skutečnostech, se kterými se u objednatele seznámí a které nejsou veřejně dostupné.
3. Povinnost mlčenlivosti není časově omezena.

Článek XII

Pojištění

1. Zhotovitel prohlašuje, že je pojištěn pro případ vzniku odpovědnosti za škodu způsobenou třetí osobě v souvislosti s plněním dle této smlouvy, a to s pojistným plněním ve výši nejméně 3 000 000 Kč (slovy: tři miliony korun českých).
2. Zhotovitel se zavazuje, že pojištění v uvedené výši a rozsahu zůstane účinné po celou dobu účinnosti této smlouvy a do 5 pracovních dnů od výzvy objednatele je zhotovitel povinen toto objednateli doložit.

Článek XIII

Odstoupení od smlouvy, výpověď

1. V případě, že kterákoliv ze smluvních stran podstatně poruší své smluvní povinnosti, je druhá smluvní strana oprávněna od smlouvy odstoupit. Odstoupení od smlouvy je účinné doručením písemného oznámení o odstoupení druhé smluvní straně.

2. Za podstatné porušení smluvních povinností se považuje zejména:
 - a) ze strany zhotovitele prodlení ve lhůtě pro předání díla podle čl. II odst. 1 písm. g) o více než 15 kalendářních dnů;
 - b) ze strany zhotovitele přerušování provádění díla bez souhlasu objednatele na více než 10 pracovních dnů;
 - c) ze strany zhotovitele při porušení povinnosti stanovené v čl. V odst. 1 bodu 29 této smlouvy
 - d) ze strany objednatele neposkytnutí součinnosti podle čl. VI, a to i přes písemnou výzvu zhotovitele;
 - e) ze strany objednatele prodlení ve lhůtě pro předání staveniště ve lhůtě delší 30 dnů.
3. Objednatel může dále odstoupit od smlouvy kdykoliv po zahájení insolvenčního řízení na zhotovitele nebo pokud zhotovitel vstoupil do likvidace.

Článek XIV

Uveřejnění smlouvy a skutečně uhrazené ceny za plnění smlouvy

1. Zhotovitel si je vědom zákonné povinnosti objednatele uveřejnit na svém profilu tuto smlouvu včetně všech jejích případných změn a dodatků a výši skutečně uhrazené ceny za plnění této smlouvy.
2. Profilem objednatele je elektronický nástroj, prostřednictvím kterého objednatel, jako veřejný zadavatel dle zákona č. 134/2016 Sb., o zadávání veřejných zakázek (dále jen „ZZVZ“) uveřejňuje informace a dokumenty ke svým veřejným zakázkám způsobem, který umožňuje neomezený a přímý dálkový přístup, přičemž profilem objednatele v době uzavření této smlouvy je <https://ezak.cnb.cz/>.
3. Povinnost uveřejňování dle tohoto článku je objednateli uložena § 219 ZZVZ.
4. Uveřejňování bude prováděno dle ZZVZ a příslušného prováděcího předpisu k ZZVZ.

Článek XV

Závěrečná ustanovení

1. Tuto smlouvu lze měnit pouze dohodou smluvních stran písemným dodatkem, není-li ve smlouvě stanoveno jinak.
2. Smluvní strany se dohodly, že případný spor, který vznikne z této smlouvy nebo v souvislosti s ní, bude rozhodován výlučně podle českého práva obecnými soudy v České republice.
3. Tato smlouva je sepsána v českém jazyce. Veškerá komunikace mezi smluvními stranami vztahující se k této smlouvě bude probíhat v českém nebo slovenském jazyce, nebude-li smluvními stranami v konkrétním případě dohodnuto jinak.
4. Práva a povinnosti vzniklé z této smlouvy mohou být postoupena pouze po předchozím písemném souhlasu druhé smluvní strany. Za písemnou formu se nepovažuje e-mail či jiné elektronické zprávy.
5. Odpověď stran této smlouvy podle § 1740 odst. 3 občanského zákoníku s dodatkem nebo odchylkou není přijetím nabídky, ani když podstatně nemění podmínky nabídky.

6. Uplatnění domněnky doby dojití dle § 573 občanského zákoníku se vylučuje.
7. Tato smlouva je vyhotovena ve třech stejnopisech s platností originálu, z nichž objednatel obdrží dva stejnopisy a poskytovatel jeden stejnopis.
8. Smlouva nabývá platnosti a účinnosti dnem podpisu oprávněnými zástupci obou smluvních stran.

Přílohy:

- č. 1 – Technický podklad pro zadání výběru dodavatele osobního výtahu v pobočce ČNB Plzeň
- č. 2 - Cenová tabulka
- č. 3 – Bezpečnostní požadavky objednatele
- č. 4 – Harmonogram (volně připojená příloha)

V Praze dne: 8.6.2021

V Praze dne: 28.5.2021

Za objednatele:

...
Ing. Zdeněk Vírůs
ředitel sekce správní

...
Ing. Václav Albrecht, LL.M.
ředitel odboru regionální podpory

Za zhotovitele:

...
Martin Placer
jednatel společnosti

VÝTAHY
LINE S. R. O.
(7)
Blahoslavova 16
České Budejovice
370 04

ČNB ČESKÁ NÁRODNÍ BANKA
Na Příkopě 28, 115 03 Praha 1
48

Technický podklad pro zadání výběru dodavatele osobního výtahu v objektu ČNB Plzeň

Popis stávajícího stavu

Stávající osobní výtah byl instalován a uveden do provozu po výstavbě budovy v roce 1994. Dodavatelem výtahu byla firma Schindler CZ, a.s. Výtah je určen pro dopravu osmi osob, nosnost je 630 kg. Počet stanic je 7, výška zdvihu činí 21m a rychlost je 1,0 m/s. Kabina je neprůchozí s jedněmi dveřmi. Vnitřní rozměr kabiny je 1090x1400 mm, vnitřní rozměr šachty je 2000x2000 mm. Prohlubeň pod nejnižší stanicí je 1700 mm, výška celé šachty vč. prohlubně je 26,70 m, strop šachty je 4000 mm od nástupní hrany nejvyšší stanice. Pohon výtahu trakční se samostatnou strojovnou nad šachtou. Ve strojovně je umístěna řídicí jednotka výtahu a silnoproudý rozvaděč pro napájení výtahu. Propojení s výtahovou šachtou je stavebními prostupy v podlaze strojovny.

Požadovaný stav

Šachta - Stávající výtah bude demontován včetně šachetních dveří, šachta bude vyčištěna, stavebně začištěna a vymalována. Do šachty bude instalována nová technologie výtahu včetně osvětlení a kabina dle níže uvedené specifikace. Nové šachetní a kabinové dveře musí splňovat požadavek na požární odolnost minimálně 15 min. Pro šachetní dveře budou využity stávající otvory bez dalších stavebních úprav. Ve všech podlažích bude provedeno stavební začištění šachetních dveří (i v šachtě), doplněny sokly a dlažba ve vstupním prostoru. Ostění před šachetními dveřmi bude vymalováno bílou malbou.

Strojovna výtahu – bude demontována veškerá technologie související se stávajícím výtahem, strojovna bude vyčištěna a vymalována. Stávající rozvaděč výtahu bude nahrazen novým. Pokud to budou stavební úpravy vyžadovat, budou vyměněny stávající vstupní plechové dveře do strojovny včetně zárubně. Nové protipožární dveře (š. 800mm) a podlahový prostup (950x1220mm) budou s minimální požární odolností 15 minut. Dveře budou vybaveny samozavíračem s certifikací k použití na požární uzávěry, zámkem s bezklíčovým otevíráním zevnitř a kováním „klika-koule“. Demontovaná zařízení a provozní náplně budou ekologicky zlikvidovány. V chodbě okolo dveří bude uvedena výmalba do původního stavu.

Požadavky na výtah:

Nový výtah bude bezpřevodový s umístěním pohonu a řídicí jednotky v samostatné strojovně výtahu, která je nad šachtou.

Výtah musí být v souladu s platnou legislativou především s:

- ČSN EN 81-1+A3 – ELEKTRICKÉ VÝTAHY
- ČSN EN 81-70
- ČSN EN 81-28
- ČSN EN 81-20

Základní technické parametry nového výtahu:

- bude určen pro dopravu osmi osob,
- nosnost min. 630 kg,
- 7 stanic,
- výška zdvihu 21 m,
- min. rychlost 1,0 m/s,
- kabina celokovová, neprůchozí s jedněmi dveřmi, rozměry kabiny maximalizovat, minimálně však zachovat stávající rozměry kabiny 1090x1400 mm,
- vnitřní rozměr šachty 2000x2000 mm,
- řízení obousměrné sběrné,
- řídicí systém mikroprocesorový s frekvenčním měničem,
- ovládací panel – v provedení anti vandal s prosvětlenými tlačítky se záznamem volby stanice, tlačítko telefon pro spojení s bezpečnostním velínem budovy ČNB Plzeň, interkom (GSM komunikátor) dle nařízení vlády 17/1999 Sb., tlačítko pro urychlení uzavření a otevření dveří,
- povolení sjezdu výtahu do 1NP a jeho blokaci za použití klíče v zámku na šachtových dveřích v 1NP,
- umožnění blokace dveří pouze za použití klíče v kabině, který v poloze „zapnuto“ nelze ze zámku vyjmout,
- výtah bude splňovat podmínky požární bezpečnosti stanovené v PBŘ s požadavkem na požární odolnost šachetních dveří ve všech patrech min EI 15,
- multimediální displej v kabině,
- optická a akustická signalizace přetížení,
- vzdálený monitoring přes GSM modul,
- lanování výtahu 2:1.

Provedení kabiny:

- stěny – obklad z kartáčovaného nerez,
- strop – prášková barva komaxit, odstín bude upřesněn dle vzorníku dodavatele,
- podlaha – odolné protiskuzové PVC, odstín bude upřesněn dle vzorníku dodavatele,
- zadní stěna s vodorovným madlem, od madla ke stropu doplněná zrcadlem
- madlo – nerez,
- krycí lišty, okopové plechy – kartáčovaný nerez,
- dveře – kartáčovaný nerez,
- osvětlení – úsporné zdroje LED vč. integrovaného nouzového osvětlení.

Tlačítka – v provedení anti vandal, zapuštěná v zárubni šachetních dveří (ve stávajícím umístění).

Šachetní dveře - barva tmavě červená, přesný odstín bude upřesněn dle vzorníku dodavatele.

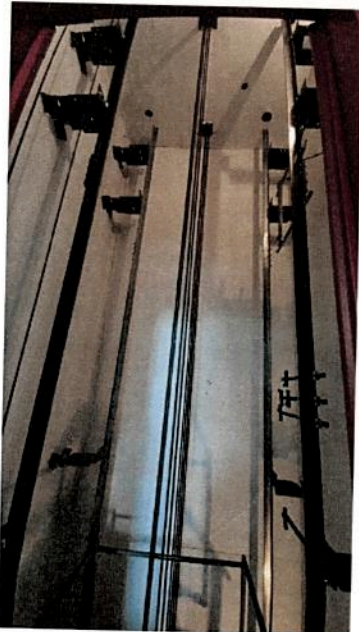
Zobrazení polohy - ukazatel směru jízdy a aktuální polohy kabiny umístěný v zárubni nad všemi šachetními dveřmi.

Vybavení šachty:

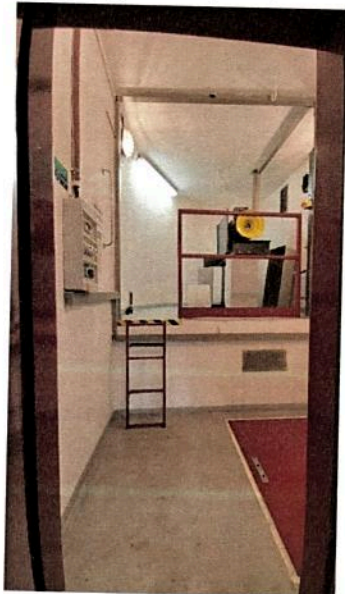
- osvětlení výtahové šachty min 50 Lx,
- sklopný žebřík pro vstup do prohlubně, umístěný v šachtě se zarážkou,
- další komponenty vyžadované ČSN EN 81-1+A3.

Napájení výtahu bude ve strojovně výtahu ze stávajícího rozvaděče silnoprůdu. Veškerá stávající náplň rozvaděče bude demontována a rozvaděč bude nahrazen novým rozvaděčem.

1 - šachta



2 – strojovna výtahu



3 – Vstup do strojovny



4 – podlahový vstup



5 – šachetní dveře



6 – kabina



CENOVÁ TABULKA - "Výměna osobního výtahu ČNB Plzeň"

Příloha č. 2 r

Položka	Popis činnosti	Počet	MJ	Jednotková cena v Kč bez DPH	Cena v Kč bez DPH
1	Demontáž stávajícího trakčního výtahu v šachtě včetně šachetních dveří, demontáž technologie pohonu výtahu ve strojovně výtahu včetně zajištění ekologické likvidace demontovaných prvků a provozních kapalin	1	kpl	50 000,00	50 000,00 Kč
2	Stavební úpravy strojovny výtahu včetně dodávky a montáže nových protipožárních dveří s odolností min. 15 min, zajištění prostor po demontážích, vymalování, stavební příprava pro montáž nového trakčního výtahu, vymalování šachty, doplnění soklů a dlažeb u šachetních dveří a stavební zajištění šachetních dveří	1	kpl	25 000,00	25 000,00 Kč
3	Dodávka a montáž nového bezpřevodového trakčního výtahu včetně dveří s hnacím ústrojím ve strojovně, včetně ovládacích, signalizačních, bezpečnostních a komunikačních prvků a splňující technické parametry dle popisu uvedeného v technickém zadání, vč. uvedení do provozu a nastavení všech provozních parametrů	1	kpl	900 000,00	900 000,00 Kč
4	Průběžný a závěrečný úklid, doprava a transport v místě instalace včetně zajištění BOZP na staveništi a ochrana stávajících konstrukcí proti poškození	1	kpl	5 000,00	5 000,00 Kč
5	Zaškolení k obsluze výtahu v rozsahu dozorce výtahu (zejména na případné vyproštění osob) max. 6 osob	1	kpl	2 500,00	2 500,00 Kč
6	Zkoušky a revize dle platné legislativy (montážní zkouška, výchozí revize elektro, inspekční prohlídka TI)	1	kpl	15 000,00	15 000,00 Kč
7	Dokumentace pro předání díla a dokumentace skutečného provedení	1	kpl	9 500,00	9 500,00 Kč
8	Ostatní náklady jinde neuvedené nutné pro úspěšné dokončení, zprovoznění a předání díla	1	kpl	5 000,00	5 000,00 Kč
Investiční náklady celkem v Kč bez DPH (mezisoučet za položky č. 1 až 8)					1 012 000,00 Kč
Prohlídky a zkoušky výtahů po dobu záruky (60 měsíců)					
9	Profylaktická prohlídka se základní údržbou dle požadavků výrobce vč. nákladů na drobný spotřební materiál, maziva a pod. a vč. nákladů na výjezd zhotovitele.		MJ	Jednotková cena v Kč bez DPH	
10	Odborná prohlídka dle platné legislativy (ČSN 274002 - 1x za 4 měsíce) vč. nákladů na výjezd zhotovitele.		kpl /1 prohlídka	2 000,00	
11	Odborná zkouška výtahu dle platné legislativy (ČSN 274007 - 1x za 3 roky) vč. nákladů na výjezd zhotovitele.		kpl /1 prohlídka	900,00	
Mimozáruční opravy					5 100,00
12	Hodinová sazba za mimozáruční opravy v pracovních dnech tj. pondělí až pátek v době od 7:30 do 16:30 hod.		MJ	Jednotková cena v Kč bez DPH	
13	Hodinová sazba za mimozáruční opravy v pracovních dnech tj. pondělí až pátek v době od 16:30 do 7:30 hod následujícího dne a dnech pracovního volna (po celý den).		hod	580,00	
14	Výjezd zhotovitele (tam i zpět) na provedení mimozáruční opravy v pracovních dnech tj. pondělí až pátek v době od 7:30 do 16:30 hod. následujícího dne a ve dnech pracovního volna (po celý den).		hod	880,00	
15	Výjezd zhotovitele (tam i zpět) na provedení mimozáruční opravy v pracovních dnech tj. pondělí až pátek v době od 7:30 do 16:30 hod následujícího dne a ve dnech pracovního volna (po celý den).		výjezd	580,00	
					880,00

Bezpečnostní požadavky objednatele

1. Zhotovitel odpovídá za to, že do objektů objednatele (dále jen „ČNB“) budou vstupovat nebo vjíždět pouze ti jeho pracovníci, kteří jsou jmenovitě uvedeni v písemném seznamu schváleném ČNB (dále jen „seznam“). Tato povinnost se vztahuje i na posádky vozidel zhotovitele vjíždějících do prostor garáží ČNB za účelem složení a naložení nákladu. Seznam zhotovitel předloží ČNB nejpozději den před zahájením prací a označí v něm kontaktní osobu na staveništi, která bude každý den provádění prací přítomna.
2. Seznam bude obsahovat tyto položky: jméno, příjmení a číslo průkazu totožnosti každého z pracovníků zhotovitele. Zhotovitel se zavazuje zajistit, aby všichni jeho pracovníci uvedení v seznamu byli ještě před předložením seznamu ČNB proškoleni o podmínkách zpracování osobních údajů a o právech subjektů údajů ve smyslu obecného nařízení o ochraně osobních údajů - Nařízení Evropského parlamentu a Rady (EU) 2016/679 ze dne 27. dubna 2016 o ochraně fyzických osob v souvislosti se zpracováním osobních údajů a o volném pohybu těchto údajů a o zrušení směrnice 95/46/ES (dále jen „GDPR“). Zhotovitel se zejména zavazuje, že všichni jeho pracovníci uvedení v seznamu budou nejpozději do okamžiku předložení seznamu ČNB poučeni:
 - a) o tom, že zhotovitel předá jejich osobní údaje v rozsahu: jméno, příjmení a číslo průkazu totožnosti České národní bance, sídlem Na Příkopě 28, Praha 1 v rámci plnění této smlouvy, a to za účelem ochrany práv a oprávněných zájmů ČNB (zajištění evidence osob vstupujících do budovy ČNB z důvodu ochrany majetku a osob a správy přístupového systému ČNB);
 - b) o veškerých právech subjektu údajů, která mohou uplatnit vůči zhotoviteli a ČNB, zejména o právu na přístup k osobním údajům, které jsou o nich zpracovávány, právu na námitku proti zpracování osobních údajů, právu požadovat nápravu situace, která je v rozporu s právními předpisy, a to zejména formou zastavení nakládání s osobními údaji, jejich opravou, doplněním či odstraněním, jakož i o právu podat stížnost k Úřadu pro ochranu osobních údajů.
3. Za poučení svých pracovníků ponese zhotovitel vůči ČNB následně odpovědnost. V případě nesplnění povinnosti podle bodu 2. nahradí zhotovitel újmu, která v souvislosti s uvedeným ČNB vznikne, a to včetně případné nemajetkové újmy vzniklé poškozením dobrého jména a dobré pověsti, újmy vzniklé v důsledku postihu pravomocně uloženého ČNB správním nebo jiným k tomu oprávněným orgánem veřejné moci a újmy vzniklé ČNB v důsledku úspěšného uplatnění práv pracovníků zhotovitele vůči ČNB.
4. Požadavky na případné doplňky a změny schváleného seznamu je nutno nejpozději 1 den předem písemně oznámit ostraže budovy cestou zaměstnance ČNB (sekce správní – odbor technický). Případné doplňky a změny seznamu podléhají schválení ČNB. Osoby neschválené ČNB nemohou vstupovat do objektů ČNB, přičemž ČNB si vyhrazuje právo neuvádět důvody jejich neschválení.
5. V prostorách ČNB pronajatých dalším subjektům jsou pracovníci zhotovitele povinni se řídit jejich provozními řády a pokyny zaměstnanců nájemců.
6. Každý den před zahájením a po ukončení prací oznámí kontaktní osoba zhotovitele tuto skutečnost ostraže (Loomis) na velínu budovy (tel. č. 731 143 291). Zároveň stejnou cestou zhotovitel oznamuje veškeré mimořádné události (úraz, vznik jiné škody v souvislosti se stavbou, apod.)
7. Při příchodu do objektů ČNB pracovníci zhotovitele sdělí ostraže důvod vstupu, na výzvu zaměstnance ostraže se prokáží osobním dokladem a podrobí se bezpečnostní kontrole.

- Osoby, které nejsou uvedeny v seznamu, nebudou do objektů ČNB vpuštěny.
8. Schválení pracovníci zhotovitele musí dbát pokynů ostražky a zaměstnanců ČNB, které se týkají režimu vstupu, pohybu a vjezdu do objektu ČNB. Pracovníci zhotovitele budou do prostor ČNB vstupovat a v těchto prostorách se pohybovat v režimu návštěv, to znamená vždy pouze v doprovodu zaměstnance ČNB (odbor regionální podpory) nebo zaměstnance servisní organizace Aseta.
 9. V případě mimořádné události se pracovníci zhotovitele musí řídit pokyny ostražky nebo dozorců zaměstnance ČNB nebo servisní organizace Aseta, a dále instrukcemi vyhlášenými vnitřním rozhlasem ČNB.
 10. Pracovníci zhotovitele nesmí vnášet do prostor ČNB nebezpečné předměty, jako jsou střelné zbraně, výbušniny apod. O tom, co je či není nebezpečný předmět, rozhodují zaměstnanci ostražky v souladu s vnitřními předpisy ČNB.
 11. Vstup do objektů ČNB se zvířaty je zakázán.
 12. Vstup soukromých návštěv do vnitřních (neveřejných) prostor ČNB je zakázán.
 13. Zhotovitel je povinen zajistit, že jeho zaměstnanci budou do prostorů ČNB vstupovat a v nich se zdržovat pouze ve vhodném, nejlépe pracovním, oděvu.
 14. Zhotovitel se zavazuje zajistit, že jeho zaměstnanci, jakož i zaměstnanci případných jeho podzhotovitelů, kteří se budou na plnění podle této smlouvy podílet, zachovají mlčenlivost o všech skutečnostech, se kterými se v průběhu plnění seznámí a které nejsou veřejně známy. Povinnost mlčenlivosti není časově omezena.
 15. ČNB si vyhrazuje právo nevpustit do objektů ČNB pracovníka zhotovitele, který je zjevně pod vlivem alkoholu, drog nebo jiné omamné látky.
 16. Objednatel si vyhrazuje právo odvolat schválené zaměstnance zhotovitele ze seznamu bez udání důvodů.
 17. Bez písemného povolení ČNB je zakázáno fotografování a pořizování videozáznamů z interiéru objektů ČNB.
 18. Ve všech prostorech objektů ČNB je přísný zákaz kouření a používání otevřeného ohně. O povolení práce se zvýšeným požárním nebezpečím požádá zhotovitel písemnou formou vždy nejpozději jeden pracovní den před zahájením prací dozorců zaměstnance ČNB.
 19. Pracovníci zhotovitele uvedení na seznamu se musí před započítáním výkonu práce v objektech ČNB prokazatelně seznámit s „Pravidly pro smluvní partnery ČNB k zajištění bezpečnosti a ochrany zdraví při práci, požární ochrany a ochrany životního prostředí v ČNB“ (dále jen „pravidla“). Pravidla předá v listinné formě zástupci zhotovitele požární a bezpečnostní technik ČNB. Zástupce zhotovitele s pravidly seznámí všechny dotčené pracovníky zhotovitele.
 20. Pracovníci zhotovitele se musí zdržet poškozování či zcizení majetku ČNB, a dále nevhodného chování vůči zaměstnancům a návštěvníkům ČNB nebo osob pohybujících se v blízkém okolí budovy ČNB.

Pravidla pro vstup a pohyb v budově:

21. Vstup zaměstnanců zhotovitele do budovy je možný personálním vstupem (boční vstup mezi ulicemi Husova a Na Sadech) v pracovních dnech v době od 06:00 hod do 18:00 hod.

22. Vjezd a vnášení materiálu je zhotoviteli umožněno vjezdovou bránou z ulice Na Sadech do „malé garáže“ ve 2PP (místnost č. 2-52).
23. Pro zajištění vjezdu do budovy je zhotovitel povinen dodat objednateli registrační značku, barvu a typ vozidla dle odstavce 1 této přílohy.
24. Při vjíždění nebo vyjíždění do/z garáže, je zhotovitel povinen oznámit tuto skutečnost telefonicky na velín ostražky Loomis v budově (tel. č. 731 143 291).
25. V budově je zhotovitel oprávněn se pohybovat:
 - z malé garáže 2-52 vstupem na schodiště 2-00,
 - z personálního vstupu 1-54 v doprovodu zaměstnance ČNB nebo zaměstnance servisní organizace Aseta chodbou 1-35, 1-21 a schodištěm 1-19,
 - samostatně pak v prostoru strojovny vzduchotechniky 608 (dveře č. 604), strojovny výtahu 607 a schodiště přiléhajícího k šachtě výtahu (mezi 2-00, 1-19 až 606).

Do jiných prostor není zhotovitel oprávněn samostatně vstupovat!