

# ČESKÁ NÁRODNÍ BANKA - České Budějovice



## **RESTAURÁTORSKÝ ZÁMĚR OPRAVY A REPASE OKEN V OBJEKTU ČNB V ČESKÝCH BUDĚJOVICÍCH**

ADRESA OBJEKTU: Lannova čp.1, České Budějovice

VYPRACOVAL: TRUST-ts spol. s r.o.,  
Husova 1155, 37401 Trhové Sviny  
IČ: 00665509, DIČ: CZ00665509  
Pavel Stodolovský – ředitel společnosti

V Trhových Svinech dne 19.2.2021

# OBSAH

ÚVOD

PROJEKTOVÁ DOKUMENTACE

CELKOVÝ POHLED NA FASÁDU

ETAPY OPRAVY OKEN

## 1.NP

OKNO ozn. 22, místnost č. 120

OKNO ozn. 20, místnost č. 119

OKNO ozn. 20, místnost č. 118

OKNO ozn. 20, místnost č. 117 2x

OKNO ozn. 20, místnost č. 116

OKNO ozn. 20, místnost č. 115

VSTUPNÍ DVEŘE ozn. 13

OKNO ozn. 20, místnost č. 132

OKNO ozn. 20, místnost č. 113

OKNO ozn. 21, místnost č. 112

OKNO ozn. 29, místnost č. 111

OKNO ozn. 16A, místnost č. 131

OKNO ozn. 16B, místnost č. 131

## 2.NP

OKNO ozn. 27, místnost č. 219

OKNO ozn. 25, místnost č. 218

OKNO ozn. 25, místnost č. 217

OKNO ozn. 25, místnost č. 216 2x

OKNO ozn. 25, místnost č. 215 3x

OKNO ozn. 49, místnost č. 214

OKNO ozn. 25, místnost č. 212

OKNO ozn. 26, místnost č. 211

DVEŘE ozn. 28P/202

OKNO ozn. 31A, místnost č. 229

OKNO ozn. 30 místnost č. 229

OKNO ozn. 31B, místnost č. 229

OKNO ozn. 32, místnost č. 226

OKNO ozn. 33, místnost č. 225, 223, 222

### 3.NP

OKNO ozn. 41, místnost č. 312  
OKNO ozn. 68, místnost č. 317  
OKNO ozn. 68, místnost č. 316  
OKNO ozn. 68, místnost č. 315  
OKNO ozn. 39, místnost č. 315  
OKNO ozn. 68, místnost č. 314  
OKNO ozn. 39, místnost č. 313  
OKNO ozn. 39, místnost č. 311 2x  
OKNO ozn. 68, místnost č. 310  
OKNO ozn. 40, místnost č. 309  
OKNO ozn. 45, místnost č. 307  
OKNO ozn. 44, místnost č. 307  
OKNO ozn. 33, místnost č. 305, 304  
OKNO ozn. 45, místnost č. 302  
OKNO ozn. 42, místnost č. 330 2x  
OKNO ozn. 43, místnost č. 330  
OKNO ozn. 32, místnost č. 325  
OKNO ozn. 33, místnost č. 324, 322, 321  
OKNO ozn. 32, místnost č. 320

### ZÁVĚR

## ÚVOD

Budova se nachází na rohu ulice Lannova v Českých Budějovicích. Budova byla postavena podle návrhu arch. Ludvik Tremela a byla zde filiálka Rakousko-Uherské banky. V současné době sídlí v budově Česká národní banka. Budova je dvoupatrová se zvýšeným přízemím a je celá podsklepená. Budova prošla rekonstrukcí jak vnitřní, tak fasády. Jak v jižní, tak ve východní fasádě jsou okenní otvory osazeny původními dřevěnými špaletovými okny.

Restaurátorský záměr je zaměřen na zmapování současného stavu těchto oken a vstupních dveří a doporučení pro restaurování. Jedná se o okna na jižní a východní fasádě ve zvýšeném přízemí, prvním a druhém patře + okna na vnitřním hlavním schodišti a vstupní dveře z ulice Lannova. Okna v suterénu a na dalších fasádách jsou nová plastová. Oprava – zejména povrchová úprava – musí být provedena stejnou technologií a barevností, pokud možno v časovém souběhu, neb objekt je vhodné v památkové zóně města vnímat i realizovat jako celek.



# PROJEKTOVÁ DOKUMENTACE

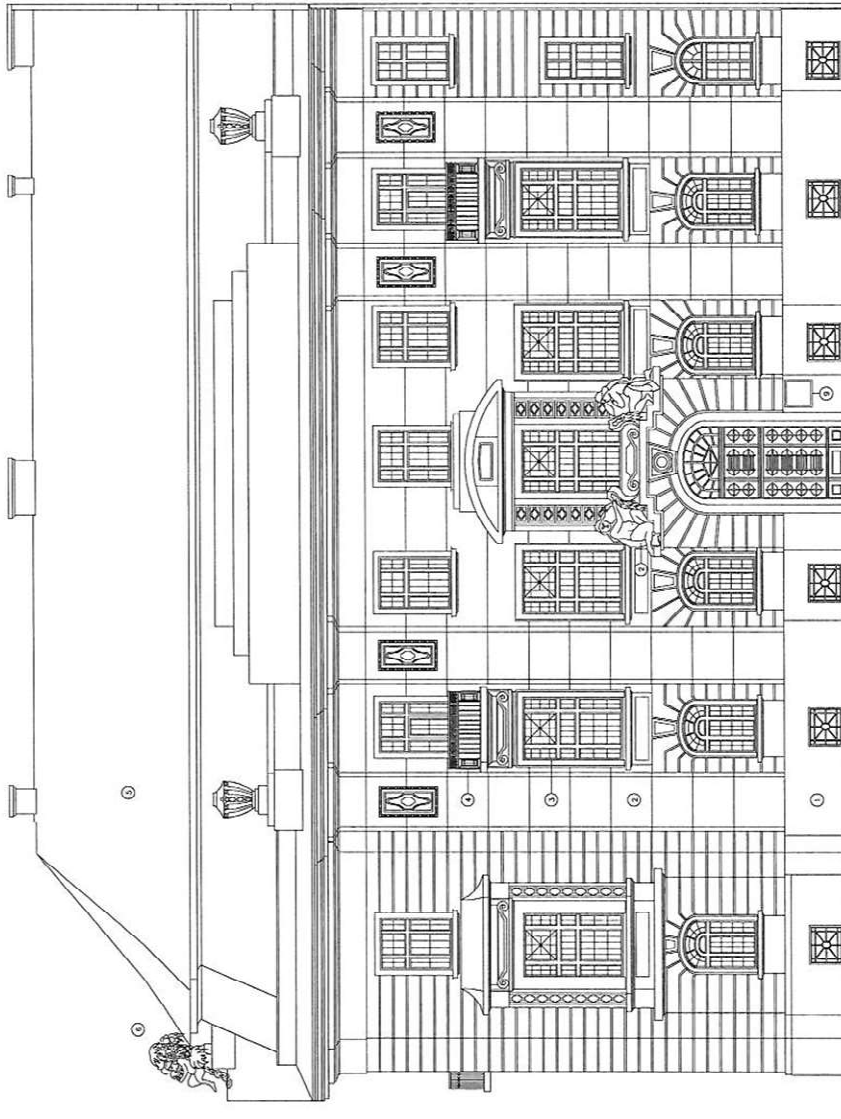


## LEGENDA:

- ① TULOVÝ OBKLAD PĚŠEJNÍKEM – STAVANČO
- ② VĚTRKOVÝ OCHRANĚNÍ HLAVY – NUTNÉ ROZMĚRY – EUROCE – Ø 1000
- ③ ODEVNĚNÝ OKNA – STAVANČO – MOŽNÁ SÍTA (KOLEM)
- ④ LITINOVÝ ZÁBRÁNĚL – STAVANČO – NUTNÉ TYPY (VÍDEJ NA B.11)
- ⑤ KRYTINA – STAVANČO – VÍDEJ NA B.11
- ⑥ PĚŠEJNÍK – STAVANČO – VÍDEJ NA B.11
- ⑦ PĚŠEJNÍKOVÝ PĚŠEJNÍK – KLASICKÝ OKNA – VÍDEJ NA B.11
- ⑧ OPLECHOVÁNÍ, SVĚTY – VÍDEJ NA B.11
- ⑨ PĚŠEJNÍKOVÝ PĚŠEJNÍK, ZLATÝ KÓV, PĚŠEJNÍKOVÝ – DĚLE SPRAVOVÁNÍ MĚŘENÍ NA B.11
- ⑩ VÍDEJ NA B.11

0,000 – 387,300 VÍDEJ NA B.11  
 OBJEKT PŮSOLO-03 – REKONSTRUKCE SÍŤOVACÍ BUDOVY

VEDOUČÍ PROJ.	Ing. arch. J. Šedivý, Ing. arch. J. Šedivá		
DOPROVĚZÍ PROJ.	Ing. arch. J. Šedivá		
INVESTITOR	TRUST-ts, Trhové Sviny		
NÁJEM AKCE	TRUST-ts, Trhové Sviny		
OBJEM VÝKRESU	PŮMĚR 7' ULICE NA SADECH	PÁRE PŮSOLO	VÝKRESU
DATUM	15/11/14	STUPEŇ	PS ZAK PŮSOLO
			12

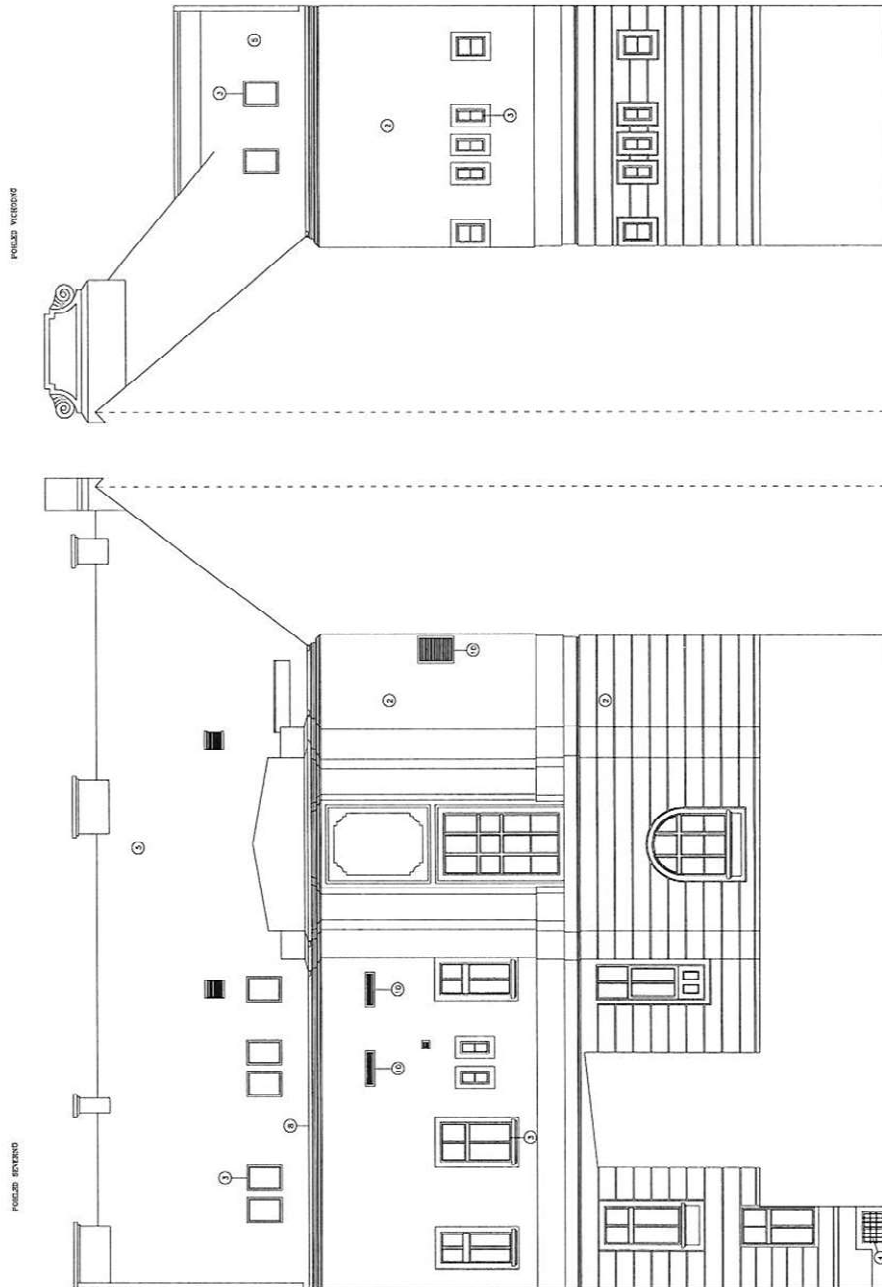


LEGENDA:

- 1) KAPITÓL SKUPINY PŘÍKONNÝCH - STAVBY
- 2) KLASICKÝ ŘEŠENÍ OKEN - KAPITÓL SKUPINY PŘÍKONNÝCH - STAVBY - 1:1000
- 3) KLASICKÝ ŘEŠENÍ OKEN - KAPITÓL SKUPINY PŘÍKONNÝCH - STAVBY - 1:1000 (DLE STAVBY)
- 4) KLASICKÝ ŘEŠENÍ OKEN - KAPITÓL SKUPINY PŘÍKONNÝCH - STAVBY - KAPITÓL SKUPINY PŘÍKONNÝCH - STAVBY
- 5) KLASICKÝ ŘEŠENÍ OKEN - KAPITÓL SKUPINY PŘÍKONNÝCH - STAVBY - KAPITÓL SKUPINY PŘÍKONNÝCH - STAVBY
- 6) KLASICKÝ ŘEŠENÍ OKEN - KAPITÓL SKUPINY PŘÍKONNÝCH - STAVBY - KAPITÓL SKUPINY PŘÍKONNÝCH - STAVBY
- 7) KLASICKÝ ŘEŠENÍ OKEN - KAPITÓL SKUPINY PŘÍKONNÝCH - STAVBY - KAPITÓL SKUPINY PŘÍKONNÝCH - STAVBY
- 8) KLASICKÝ ŘEŠENÍ OKEN - KAPITÓL SKUPINY PŘÍKONNÝCH - STAVBY - KAPITÓL SKUPINY PŘÍKONNÝCH - STAVBY
- 9) KLASICKÝ ŘEŠENÍ OKEN - KAPITÓL SKUPINY PŘÍKONNÝCH - STAVBY - KAPITÓL SKUPINY PŘÍKONNÝCH - STAVBY
- 10) KLASICKÝ ŘEŠENÍ OKEN - KAPITÓL SKUPINY PŘÍKONNÝCH - STAVBY - KAPITÓL SKUPINY PŘÍKONNÝCH - STAVBY

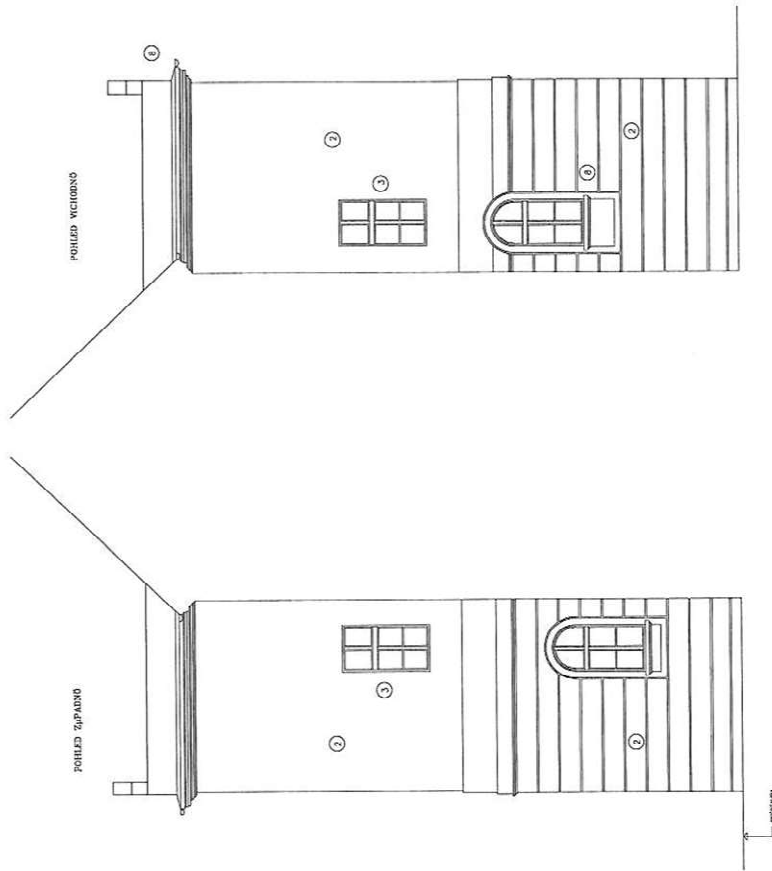
STAVBA: KAPITÓL SKUPINY PŘÍKONNÝCH - STAVBY  
 DOKUMENT: PŘÍKONNÝCH - STAVBY

PROJEKTANT	TRUST - ts
ADRESA	TRHOVÉ SVINY 100, 370 01 TRHOVÉ SVINY
OBJEKT	KAPITÓL SKUPINY PŘÍKONNÝCH - STAVBY
STAVBA	KAPITÓL SKUPINY PŘÍKONNÝCH - STAVBY
PROJEKT	PROJEKT
STAVBA	STAVBA
PROJEKTANT	TRUST - ts
ADRESA	TRHOVÉ SVINY 100, 370 01 TRHOVÉ SVINY
OBJEKT	KAPITÓL SKUPINY PŘÍKONNÝCH - STAVBY
STAVBA	KAPITÓL SKUPINY PŘÍKONNÝCH - STAVBY
PROJEKTANT	TRUST - ts
ADRESA	TRHOVÉ SVINY 100, 370 01 TRHOVÉ SVINY
OBJEKT	KAPITÓL SKUPINY PŘÍKONNÝCH - STAVBY
STAVBA	KAPITÓL SKUPINY PŘÍKONNÝCH - STAVBY
PROJEKTANT	TRUST - ts
ADRESA	TRHOVÉ SVINY 100, 370 01 TRHOVÉ SVINY
OBJEKT	KAPITÓL SKUPINY PŘÍKONNÝCH - STAVBY
STAVBA	KAPITÓL SKUPINY PŘÍKONNÝCH - STAVBY



01001 - 287200 - VÝKON: SYSTÉM MĚŘENÍ  
ČASU: PŘÍKAZ - NEKONTAKT, PŘÍKAZOVÝ

VEDOUcí PRÁK:	Ing. Petr Štěpánek, 4. úroveň	
ODPOVĚDNÝ PRÁK:	Ing. Petr Štěpánek, 1. úroveň	
PROJEKTOR:	Ing. Petr Štěpánek	
PRŮJEMNÁ VEŘEJNÁ ÚSTĚDA:	DVORNÍK PŮHLED	PRŮJEMNÁ VEŘEJNÁ ÚSTĚDA
ZÁKAZNÍK:	TRHOVÉ SVINY	1,3



0,000 = 287,200 VÝKRYT SYSTÉM BALÍ PŮ  
 OBĚT 103,003 - REKONSTRUJE SPÁVANÉ RUDY

VEDOUČÍ PROJ.	Inženýr J. Bělák	Inženýr J. Bělák
ODPOVĚDNÝ PROJ.	Nezná	Inženýr J. Bělák
INVESTOR	Nezná	Nezná
NÁZEV AKCE	Nezná	Nezná
OBŠAR VÝREŠU	POHLEDY DVOUOH - SOKOLSKÝ	PRÁE 103,00
DATAUM	10/11/11	10/11/11
		1,3A

TABULKA MŮSTNOSTĚ

číslo	popis	skupina	podskupina	skupina	podskupina	skupina	podskupina	skupina	podskupina	skupina	podskupina
101	POKROK	1.00	POKROK	1.00	POKROK	1.00	POKROK	1.00	POKROK	1.00	POKROK
102	VESTĚL	1.00	POKROK	1.00	POKROK	1.00	POKROK	1.00	POKROK	1.00	POKROK
103	CHODBA	1.00	POKROK	1.00	POKROK	1.00	POKROK	1.00	POKROK	1.00	POKROK
104	KUCHA - MŮTI	1.00	POKROK	1.00	POKROK	1.00	POKROK	1.00	POKROK	1.00	POKROK
105	LOUŽENKA - MŮTI	1.00	POKROK	1.00	POKROK	1.00	POKROK	1.00	POKROK	1.00	POKROK
106	WC - MŮTI	1.00	POKROK	1.00	POKROK	1.00	POKROK	1.00	POKROK	1.00	POKROK
107	LOUŽENKA - TOY	1.00	POKROK	1.00	POKROK	1.00	POKROK	1.00	POKROK	1.00	POKROK
108	WC - TOY	1.00	POKROK	1.00	POKROK	1.00	POKROK	1.00	POKROK	1.00	POKROK
109	LOUŽENKA - TOY	1.00	POKROK	1.00	POKROK	1.00	POKROK	1.00	POKROK	1.00	POKROK
110	KUCHA - TOY	1.00	POKROK	1.00	POKROK	1.00	POKROK	1.00	POKROK	1.00	POKROK
111	LOUŽENKA - TOY	1.00	POKROK	1.00	POKROK	1.00	POKROK	1.00	POKROK	1.00	POKROK
112	KUCHA	1.00	POKROK	1.00	POKROK	1.00	POKROK	1.00	POKROK	1.00	POKROK
113	CHODBA	1.00	POKROK	1.00	POKROK	1.00	POKROK	1.00	POKROK	1.00	POKROK
114	CHODBA	1.00	POKROK	1.00	POKROK	1.00	POKROK	1.00	POKROK	1.00	POKROK
115	CHODBA	1.00	POKROK	1.00	POKROK	1.00	POKROK	1.00	POKROK	1.00	POKROK
116	CHODBA	1.00	POKROK	1.00	POKROK	1.00	POKROK	1.00	POKROK	1.00	POKROK
117	CHODBA	1.00	POKROK	1.00	POKROK	1.00	POKROK	1.00	POKROK	1.00	POKROK
118	CHODBA	1.00	POKROK	1.00	POKROK	1.00	POKROK	1.00	POKROK	1.00	POKROK
119	CHODBA	1.00	POKROK	1.00	POKROK	1.00	POKROK	1.00	POKROK	1.00	POKROK
120	LOUŽENKA	1.00	POKROK	1.00	POKROK	1.00	POKROK	1.00	POKROK	1.00	POKROK
121	LOUŽENKA	1.00	POKROK	1.00	POKROK	1.00	POKROK	1.00	POKROK	1.00	POKROK
122	LOUŽENKA - MŮTI	1.00	POKROK	1.00	POKROK	1.00	POKROK	1.00	POKROK	1.00	POKROK
123	WC - MŮTI	1.00	POKROK	1.00	POKROK	1.00	POKROK	1.00	POKROK	1.00	POKROK
124	WC - TOY	1.00	POKROK	1.00	POKROK	1.00	POKROK	1.00	POKROK	1.00	POKROK
125	LOUŽENKA - TOY	1.00	POKROK	1.00	POKROK	1.00	POKROK	1.00	POKROK	1.00	POKROK
126	KUCHA - TOY	1.00	POKROK	1.00	POKROK	1.00	POKROK	1.00	POKROK	1.00	POKROK
127	CHODBA	1.00	POKROK	1.00	POKROK	1.00	POKROK	1.00	POKROK	1.00	POKROK
128	CHODBA	1.00	POKROK	1.00	POKROK	1.00	POKROK	1.00	POKROK	1.00	POKROK
129	CHODBA	1.00	POKROK	1.00	POKROK	1.00	POKROK	1.00	POKROK	1.00	POKROK
130	CHODBA	1.00	POKROK	1.00	POKROK	1.00	POKROK	1.00	POKROK	1.00	POKROK
131	CHODBA	1.00	POKROK	1.00	POKROK	1.00	POKROK	1.00	POKROK	1.00	POKROK
132	CHODBA	1.00	POKROK	1.00	POKROK	1.00	POKROK	1.00	POKROK	1.00	POKROK
133	CHODBA	1.00	POKROK	1.00	POKROK	1.00	POKROK	1.00	POKROK	1.00	POKROK

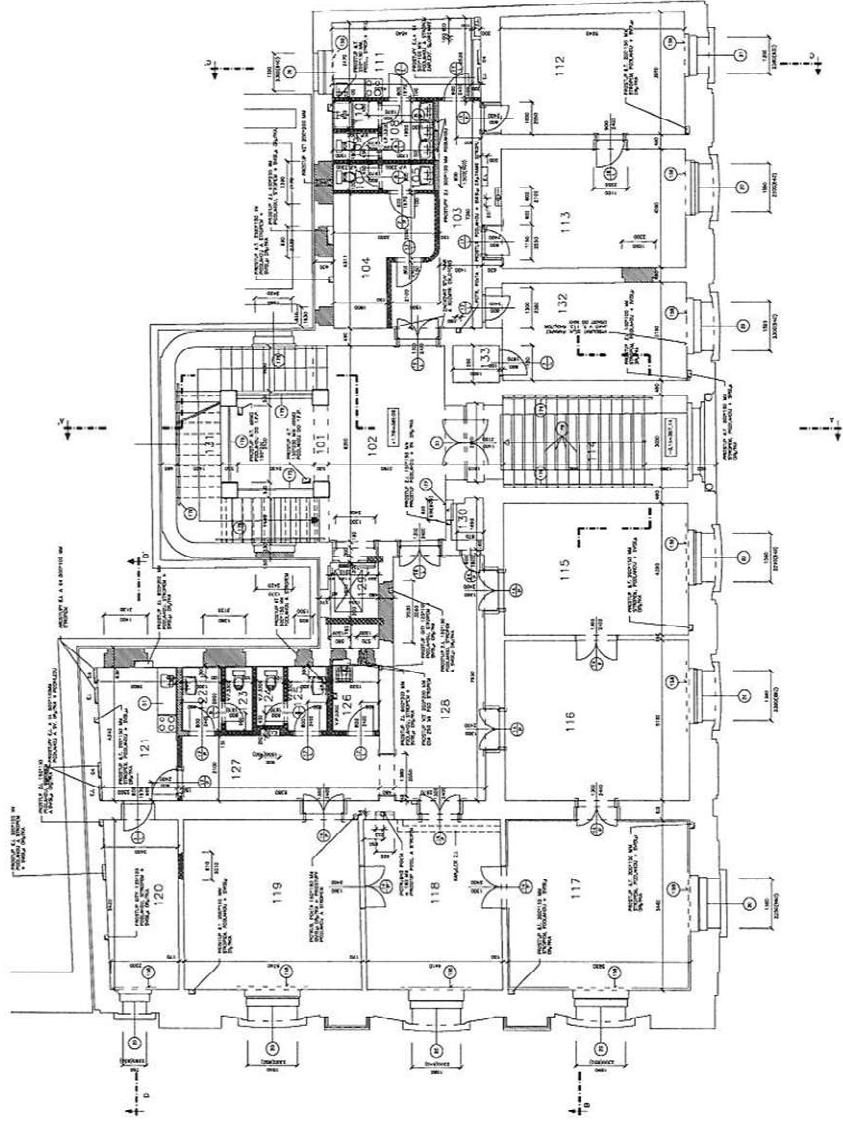
LEGENDA STAVĚNŮCH HMŮT

- 1.00 POKROK
- 1.01 POKROK
- 1.02 POKROK
- 1.03 POKROK
- 1.04 POKROK
- 1.05 POKROK
- 1.06 POKROK
- 1.07 POKROK
- 1.08 POKROK
- 1.09 POKROK
- 1.10 POKROK
- 1.11 POKROK
- 1.12 POKROK
- 1.13 POKROK
- 1.14 POKROK
- 1.15 POKROK
- 1.16 POKROK
- 1.17 POKROK
- 1.18 POKROK
- 1.19 POKROK
- 1.20 POKROK
- 1.21 POKROK
- 1.22 POKROK
- 1.23 POKROK
- 1.24 POKROK
- 1.25 POKROK
- 1.26 POKROK
- 1.27 POKROK
- 1.28 POKROK
- 1.29 POKROK
- 1.30 POKROK
- 1.31 POKROK
- 1.32 POKROK
- 1.33 POKROK

LEGENDA  
 1.00 POKROK  
 1.01 POKROK  
 1.02 POKROK  
 1.03 POKROK  
 1.04 POKROK  
 1.05 POKROK  
 1.06 POKROK  
 1.07 POKROK  
 1.08 POKROK  
 1.09 POKROK  
 1.10 POKROK  
 1.11 POKROK  
 1.12 POKROK  
 1.13 POKROK  
 1.14 POKROK  
 1.15 POKROK  
 1.16 POKROK  
 1.17 POKROK  
 1.18 POKROK  
 1.19 POKROK  
 1.20 POKROK  
 1.21 POKROK  
 1.22 POKROK  
 1.23 POKROK  
 1.24 POKROK  
 1.25 POKROK  
 1.26 POKROK  
 1.27 POKROK  
 1.28 POKROK  
 1.29 POKROK  
 1.30 POKROK  
 1.31 POKROK  
 1.32 POKROK  
 1.33 POKROK

**J.N.**

LEGENDA STAVĚNŮCH HMŮT  
 1.00 POKROK  
 1.01 POKROK  
 1.02 POKROK  
 1.03 POKROK  
 1.04 POKROK  
 1.05 POKROK  
 1.06 POKROK  
 1.07 POKROK  
 1.08 POKROK  
 1.09 POKROK  
 1.10 POKROK  
 1.11 POKROK  
 1.12 POKROK  
 1.13 POKROK  
 1.14 POKROK  
 1.15 POKROK  
 1.16 POKROK  
 1.17 POKROK  
 1.18 POKROK  
 1.19 POKROK  
 1.20 POKROK  
 1.21 POKROK  
 1.22 POKROK  
 1.23 POKROK  
 1.24 POKROK  
 1.25 POKROK  
 1.26 POKROK  
 1.27 POKROK  
 1.28 POKROK  
 1.29 POKROK  
 1.30 POKROK  
 1.31 POKROK  
 1.32 POKROK  
 1.33 POKROK











## CELKOVÝ POHLED NA FASÁDU





## ETAPY PROVÁDĚNÍ OPRAV

**Etapy opravy oken budou provedeny následovně:**

1.NP – rok 2023

2.NP – rok 2021

3.NP – rok 2022

Oprava jednoho okna včetně broušení, spasování, vyfrézování odvodňovací drážky a nátěrů bude trvat dva dny.

Před realizací zhotovitel zpracuje podrobný harmonogram prací, který předá k odsouhlasení objednavateli.

**Poznámka: rozměr u výšky okna v závorce uvádí výšku parapetu**



## OKNO ozn. 22, místnost č. 120



TYP OKNA: dvojité špaletové dřevěné okno dvoukřídlé

UMÍSTĚNÍ: 1.NP

ROZMĚR: výška 2290 (830) mm, šířka 750 mm

MATERIÁL OKNA: dřevěné okno s čirým sklem

POPIS OKNA: okno dvoukřídlé, dělené křížem, dolní a vnitřní křídla dělena symetricky, vnější horní okno zaoblené s horizontální příčkou, klika se štítkem, ventilace ovládaná táhlem

PANTY A KOVÁNÍ STAV: původní, omezeně funkční

**SOUČASNÝ STAV:** Okno po dřívější repasi. Vnější okno obsahuje zbytky tmavého moření, vnitřní okno, rámy a ostění jsou natřeny bílým emailem. Okapničky jsou částečně poškozené. Okna netěsní, tahy a mechanismy k výklopným oknům jsou natřeny vrstvou laku. Tmel po obvodu zasklení je v dobrém stavu, nevykazuje známky „vydrobení“ nebo destrukce. Kování na oknech je v dobrém stavu, nebude nutná výměna. Interiérová strana oken je v pořádku a nevykazuje známky potřebných oprav.

**POSTUP RESTAUROVÁNÍ:** Restaurovat a repasovat se budou pouze venkovní okenní křídla, rámy a kování. Venkovní okenní křídla budou očíslována a vyjmuta. Jejich restaurování a repase bude probíhat v objektu určeném prostoru. Rámy budou restaurovány na místě pomocí plošiny. Venkovní okenní křídla budou zrevidována a v případě nutnosti budou vyměněny vadné prvky, převážně se bude týkat okapniček. U venkovních okenních křidel a rámu proběhne opálení a odstranění starých nátěrů. Kování bude repasováno, tj. rozleštěno a seřízeno. Tmel po obvodu zasklení bude obroušen a přetřen. U každého okna bude vyzkoušeno jeho zavírání. U oken, kde nebude zavírání funkční, dojde k jeho opravě – výměnou protiplechu. Aby nedocházelo k zatékání vody do interiéru budovy, budou opraveny odtokové žlábků v rámu okna – dodatečně dofrézování až ke svislým sloupkům oken a bude doplněno trubičkové těsnění. Otvory odtokových žlábků budou pročištěny. Podrobný popis restaurování a repase včetně doporučených postupů a barev je uveden v kapitole „Závěr“.





## OKNO ozn. 20, místnost č. 119



TYP OKNA: dvojité špaletové dřevěné okno tříkřídlé

UMÍSTĚNÍ: 1.NP

ROZMĚR: výška 2300 (850) mm, šířka 1590 mm

MATERIÁL OKNA: dřevěné okno s čirým sklem

POPIS OKNA: rám vnějšího okna vyplňuje zaklenutí okenního otvoru, plocha mezi oblouky členěna paprskovitě. Ostatní křídla dělena symetricky. Ventilace ovládaná táhlem.

PANTY A KOVÁNÍ STAV: původní, omezeně funkční

**SOUČASNÝ STAV:** Okno po dřívější repasi. Vnější okno obsahuje zbytky tmavého moření, vnitřní okno, rámy a ostění jsou natřeny bílým emailem. Okapničky jsou částečně poškozené. Okna netěsní, tahy a mechanismy k výklopným oknům jsou natřeny vrstvou laku. Tmel po obvodu zasklení je v dobrém stavu, nevykazuje známky „vydrobení“ nebo destrukce. Kování na oknech je v dobrém stavu, nebude nutná výměna. Interiérová strana oken je v pořádku a nevykazuje známky potřebných oprav.

**POSTUP RESTAUROVÁNÍ:** Restaurovat a repasovat se budou pouze venkovní okenní křídla, rámy a kování. Venkovní okenní křídla budou očíslována a vyjmuta. Jejich restaurování a repase bude probíhat v objektu určeném prostoru. Rámy budou restaurovány na místě pomocí plošiny. Venkovní okenní křídla budou zrevidována a v případě nutnosti budou vyměněny vadné prvky, převážně se bude týkat okapniček. U venkovních okenních křidel a rámu proběhne opálení a odstranění starých nátěrů. Kování bude repasováno, tj. rozleštěno a seřízeno. Tmel po obvodu zasklení bude obroušen a přetřen. U každého okna bude vyzkoušeno jeho zavírání. U oken, kde nebude zavírání funkční, dojde k jeho opravě – výměnou protiplechu. Aby nedocházelo k zatékání vody do interiéru budovy, budou opraveny odtokové žlábkové v rámu okna – dodatečně dofrézování až ke svislým sloupkům oken a bude doplněno trubičkové těsnění. Otvory odtokových žlábků budou pročištěny. Podrobný popis restaurování a repase včetně doporučených postupů a barev je uveden v kapitole „Závěr“.



## OKNO ozn. 20, místnost č. 118



TYP OKNA: špaletové dřevěné okno tříkřídle

UMÍSTĚNÍ: 1.NP

ROZMĚR: výška 2300 (840) mm, šířka 1580 mm

MATERIÁL OKNA: dřevěné okno s čirým sklem

POPIS OKNA: rám vnějšího okna vyplňuje zaklenutí okenního otvoru, plocha mezi oblouky členěna paprskovitě. Ostatní křídla dělena symetricky. Ventilace ovládaná táhlem.

PANTY A KOVÁNÍ STAV: původní, omezeně funkční

**SOUČASNÝ STAV:** Okno po dřívější repasi. Vnější okno obsahuje zbytky tmavého moření, vnitřní okno, rámy a ostění jsou natřeny bílým emailem. Okapničky jsou částečně poškozené. Okna netěsní, tahy a mechanismy k výklopným oknům jsou natřeny vrstvou laku. Tmel po obvodu zasklení je v dobrém stavu, nevykazuje známky „vydrobení“ nebo destrukce. Kování na oknech je v dobrém stavu, nebude nutná výměna. Interiérová strana oken je v pořádku a nevykazuje známky potřebných oprav.

**POSTUP RESTAUROVÁNÍ:** Restaurovat a repasovat se budou pouze venkovní okenní křídla, rámy a kování. Venkovní okenní křídla budou očíslována a vyjmuta. Jejich restaurování a repase bude probíhat v objektu určeném prostoru. Rámy budou restaurovány na místě pomocí plošiny. Venkovní okenní křídla budou zrevidována a v případě nutnosti budou vyměněny vadné prvky, převážně se bude týkat okapniček. U venkovních okenních křidel a rámu proběhne opálení a odstranění starých nátěrů. Kování bude repasováno, tj. rozleštěno a seřízeno. Tmel po obvodu zasklení bude obroušen a přetřen. U každého okna bude vyzkoušeno jeho zavírání. U oken, kde nebude zavírání funkční, dojde k jeho opravě – výměnou protiplechu. Aby nedocházelo k zatékání vody do interiéru budovy, budou opraveny odtokové žlábků v rámu okna – dodatečně dofrézování až ke svislým sloupkům oken a bude doplněno trubičkové těsnění. Otvory odtokových žlábků budou pročištěny. Podrobný popis restaurování a repase včetně doporučených postupů a barev je uveden v kapitole „Závěr“.





## OKNO ozn. 20, místnost č. 117



TYP OKNA: špaletové dřevěné okno tříkřídlé

UMÍSTĚNÍ: 1.NP

ROZMĚR: výška 2300 (850) mm, šířka 1590 mm

MATERIÁL OKNA: dřevěné okno s čirým sklem

POPIS OKNA: rám vnějšího okna vyplňuje zaklenutí okenního otvoru, plocha mezi oblouky členěna paprskovitě. Ostatní křídla dělena symetricky. Ventilace ovládaná táhlem.

PANTY A KOVÁNÍ STAV: původní, omezeně funkční

**SOUČASNÝ STAV:** Okno po dřívější repasi. Vnější okno obsahuje zbytky tmavého moření, vnitřní okno, rámy a ostění jsou natřeny bílým emailem. Okapničky jsou částečně poškozené. Okna netěsní, tahy a mechanismy k výklopným oknům jsou natřeny vrstvou laku. Tmel po obvodu zasklení je v dobrém stavu, nevykazuje známky „vydrobení“ nebo destrukce. Kování na oknech je v dobrém stavu, nebude nutná výměna. Interiérová strana oken je v pořádku a nevykazuje známky potřebných oprav.

**POSTUP RESTAUROVÁNÍ:** Restaurovat a repasovat se budou pouze venkovní okenní křídla, rámy a kování. Venkovní okenní křídla budou očíslována a vyjmuta. Jejich restaurování a repase bude probíhat v objektu určeném prostoru. Rámy budou restaurovány na místě pomocí plošiny. Venkovní okenní křídla budou zrevidována a v případě nutnosti budou vyměněny vadné prvky, převážně se bude týkat okapniček. U venkovních okenních křidel a rámu proběhne opálení a odstranění starých nátěrů. Kování bude repasováno, tj. rozleštěno a seřízeno. Tmel po obvodu zasklení bude obroušen a přetřen. U každého okna bude vyzkoušeno jeho zavírání. U oken, kde nebude zavírání funkční, dojde k jeho opravě – výměnou protiplechu. Aby nedocházelo k zatékání vody do interiéru budovy, budou opraveny odtokové žlábků v rámu okna – dodatečně dofrézování až ke svislým sloupkům oken a bude doplněno trubičkové těsnění. Otvory odtokových žlábků budou pročištěny. Podrobný popis restaurování a repase včetně doporučených postupů a barev je uveden v kapitole „Závěr“.





## OKNO ozn. 20, místnost č. 117



TYP OKNA: špaletové dřevěné okno tříkřídle

UMÍSTĚNÍ: 1.NP

ROZMĚR: výška 2250 (860) mm, šířka 1580 mm

MATERIÁL OKNA: dřevěné okno s čirým sklem

POPIS OKNA: rám vnějšího okna vyplňuje zaklenutí okenního otvoru, plocha mezi oblouky členěna paprskovitě. Ostatní křídla dělena symetricky. Ventilace ovládaná táhlem.

**SOUČASNÝ STAV:** Okno po dřívější repasi. Vnější okno obsahuje zbytky tmavého moření, vnitřní okno, rámy a ostění jsou natřeny bílým emailem. Okapničky jsou částečně poškozené. Okna netěsní, tahy a mechanismy k výklopným oknům jsou natřeny vrstvou laku. Tmel po obvodu zasklení je v dobrém stavu, nevykazuje známky „vydrobení“ nebo destrukce. Kování na oknech je v dobrém stavu, nebude nutná výměna. Interiérová strana oken je v pořádku a nevykazuje známky potřebných oprav.

**POSTUP RESTAUROVÁNÍ:** Restaurovat a repasovat se budou pouze venkovní okenní křídla, rámy a kování. Venkovní okenní křídla budou očíslována a vyjmuta. Jejich restaurování a repase bude probíhat v objektu určeném prostoru. Rámy budou restaurovány na místě pomocí plošiny. Venkovní okenní křídla budou zrevidována a v případě nutnosti budou vyměněny vadné prvky, převážně se bude týkat okapniček. U venkovních okenních křidel a rámu proběhne opálení a odstranění starých nátěrů. Kování bude repasováno, tj. rozleštěno a seřízeno. Tmel po obvodu zasklení bude obroušen a přetřen. U každého okna bude vyzkoušeno jeho zavírání. U oken, kde nebude zavírání funkční, dojde k jeho opravě – výměnou protiplechu. Aby nedocházelo k zatékání vody do interiéru budovy, budou opraveny odtokové žlábků v rámu okna – dodatečně dofrézování až ke svislým sloupkům oken a bude doplněno trubičkové těsnění. Otvory odtokových žlábků budou pročištěny. Podrobný popis restaurování a repase včetně doporučených postupů a barev je uveden v kapitole „Závěr“.





## OKNO ozn. 20, místnost č. 116



TYP OKNA: špaletové dřevěné okno tříkřídle

UMÍSTĚNÍ: 1.NP

ROZMĚR: výška 2280 (860) mm, šířka 1590 mm

MATERIÁL OKNA: dřevěné okno s čirým sklem

POPIS OKNA: rám vnějšího okna vyplňuje zaklenutí okenního otvoru, plocha mezi oblouky členěna paprskovitě. Ostatní křídla dělena symetricky. Ventilace ovládaná táhlem.

PANTY A KOVÁNÍ STAV: původní, omezeně funkční

SOUČASNÝ STAV: Okno po dřívější repasi. Vnější okno obsahuje zbytky tmavého moření, vnitřní okno, rámy a ostění jsou natřeny bílým emailem. Okapničky jsou částečně poškozené. Okna netěsní, tahy a mechanismy k výklopným oknům jsou natřeny vrstvou laku. Tmel po obvodu zasklení je v dobrém stavu, nevykazuje známky „vydrobení“ nebo destrukce. Kování na oknech je v dobrém stavu, nebude nutná výměna. Interiérová strana oken je v pořádku a nevykazuje známky potřebných oprav.

POSTUP RESTAUROVÁNÍ: Restaurovat a repasovat se budou pouze venkovní okenní křídla, rámy a kování. Venkovní okenní křídla budou očíslována a vyjmuta. Jejich restaurování a repase bude probíhat v objektu určeném prostoru. Rámy budou restaurovány na místě pomocí plošiny. Venkovní okenní křídla budou zrevidována a v případě nutnosti budou vyměněny vadné prvky, převážně se bude týkat okapniček. U venkovních okenních křidel a rámu proběhne opálení a odstranění starých nátěrů. Kování bude repasováno, tj. rozleštěno a seřídáno. Tmel po obvodu zasklení bude obroušen a přetřen. U každého okna bude vyzkoušeno jeho zavírání. U oken, kde nebude zavírání funkční, dojde k jeho opravě – výměnou protiplechu. Aby nedocházelo k zatékání vody do interiéru budovy, budou opraveny odtokové žlábků v rámu okna – dodatečně dofrézování až ke svislým sloupkům oken a bude doplněno trubičkové těsnění. Otvory odtokových žlábků budou pročištěny. Podrobný popis restaurování a repase včetně doporučených postupů a barev je uveden v kapitole „Závěr“.





## OKNO ozn. 20, místnost č. 115



TYP OKNA: špaletové dřevěné okno tříkřídlé

UMÍSTĚNÍ: 1.NP

ROZMĚR: výška 2290 (840) mm, šířka 1580 mm

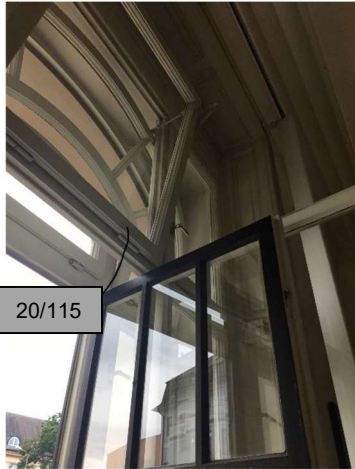
MATERIÁL OKNA: dřevěné okno s čirým sklem

POPIS OKNA: rám vnějšího okna vyplňuje zaklenutí okenního otvoru, plocha mezi oblouky členěna paprskovitě. Ostatní křídla dělena symetricky. Ventilace ovládaná táhlem.

PANTY A KOVÁNÍ STAV: původní, omezeně funkční

SOUČASNÝ STAV: Okno po dřívější repasi. Vnější okno obsahuje zbytky tmavého moření, vnitřní okno, rámy a ostění jsou natřeny bílým emailem. Okapničky jsou částečně poškozené. Okna netěsní, tahy a mechanismy k výklopným oknům jsou natřeny vrstvou laku. Tmel po obvodu zasklení je v dobrém stavu, nevykazuje známky „vydrobení“ nebo destrukce. Kování na oknech je v dobrém stavu, nebude nutná výměna. Interiérová strana oken je v pořádku a nevykazuje známky potřebných oprav.

POSTUP RESTAUROVÁNÍ: Restaurovat a repasovat se budou pouze venkovní okenní křídla, rámy a kování. Venkovní okenní křídla budou očíslována a vyjmuta. Jejich restaurování a repase bude probíhat v objektu určeném prostoru. Rámy budou restaurovány na místě pomocí plošiny. Venkovní okenní křídla budou zrevidována a v případě nutnosti budou vyměněny vadné prvky, převážně se bude týkat okapniček. U venkovních okenních křidel a rámu proběhne opálení a odstranění starých nátěrů. Kování bude repasováno, tj. rozleštěno a seřízeno. Tmel po obvodu zasklení bude obroušen a přetřen. U každého okna bude vyzkoušeno jeho zavírání. U oken, kde nebude zavírání funkční, dojde k jeho opravě – výměnou protiplechu. Aby nedocházelo k zatékání vody do interiéru budovy, budou opraveny odtokové žlábků v rámu okna – dodatečně dofrézování až ke svislým sloupkům oken a bude doplněno trubičkové těsnění. Otvory odtokových žlábků budou pročištěny. Podrobný popis restaurování a repase včetně doporučených postupů a barev je uveden v kapitole „Závěr“.





## VSTUPNÍ DVEŘE ozn. 13



**TYP DVEŘÍ:** vstupní dveře

**UMÍSTĚNÍ:** 1.NP

**ROZMĚR:** výška 5300 mm, šířka 1600 mm

**MATERIÁL DVEŘE:** dřevěné dveře jednokřídlové s klenutým nadsvětlíkem z dubu

**POPIS OKNA:** dřevěné vstupní dveře jednokřídlové s klenutým nadsvětlíkem, nadsvětlík dělený příčkami, dveře jsou vyrobeny z dubu

**PANTY A KOVÁNÍ STAV:** původní, omezeně funkční

**SOUČASNÝ STAV:** dveře po dřívější repasi, poškozený venkovní nátěr, na dveřích jsou osazeny mosazné mříže, dveře jsou v dobrém stavu.

**POSTUP RESTAUROVÁNÍ:** oživení venkovního nátěru. Venkovní vstupní dveře se budou opravovat při provozu na místě. Z dveří budou demontovány mosazné mříže, které budou repasovány – chemicky vyčištěny. Mosazné mříže budou demontovány postupně tak, aby mohla být budova stále zabezpečena. Z křídel dveří bude odstraněna povolená povrchová úprava jemnou brusnou houbou a následně bude nanesena tenkovrstvá olejová lazura ve dvou vrstvách. Nakonec proběhne seřízení kování, kontrola, případná oprava/výměna okopového plechu (bude zhodnoceno při realizaci) a montáž zrepasovaných mříží.

## OKNO ozn. 20, místnost č. 132



TYP OKNA: špaletové dřevěné okno tříkřídle

UMÍSTĚNÍ: 1.NP

ROZMĚR: výška 2300 (840) mm, šířka 1590 mm

MATERIÁL OKNA: dřevěné okno s čirým sklem

POPIS OKNA: rám vnějšího okna vyplňuje zaklenutí okenního otvoru, plocha mezi oblouky členěna paprskovitě. Ostatní křídla dělena symetricky. Ventilace ovládaná táhlem.

PANTY A KOVÁNÍ STAV: původní, omezeně funkční

**SOUČASNÝ STAV:** Okno po dřívější repasi. Vnější okno obsahuje zbytky tmavého moření, vnitřní okno, rámy a ostění jsou natřeny bílým emailem. Okapničky jsou částečně poškozené. Okna netěsní, tahy a mechanismy k výklopným oknům jsou natřeny vrstvou laku. Tmel po obvodu zasklení je v dobrém stavu, nevykazuje známky „vydrobení“ nebo destrukce. Kování na oknech je v dobrém stavu, nebude nutná výměna. Interiérová strana oken je v pořádku a nevykazuje známky potřebných oprav.

**POSTUP RESTAUROVÁNÍ:** Restaurovat a repasovat se budou pouze venkovní okenní křídla, rámy a kování. Venkovní okenní křídla budou očíslována a vyjmuta. Jejich restaurování a repase bude probíhat v objektu určeném prostoru. Rámy budou restaurovány na místě pomocí plošiny. Venkovní okenní křídla budou zrevidována a v případě nutnosti budou vyměněny vadné prvky, převážně se bude týkat okapniček. U venkovních okenních křidel a rámu proběhne opálení a odstranění starých nátěrů. Kování bude repasováno, tj. rozleštěno a seřízeno. Tmel po obvodu zasklení bude obroušen a přetřen. U každého okna bude vyzkoušeno jeho zavírání. U oken, kde nebude zavírání funkční, dojde k jeho opravě – výměnou protiplechu. Aby nedocházelo k zatékání vody do interiéru budovy, budou opraveny odtokové žlábků v rámu okna – dodatečně dofrézování až ke svislým sloupkům oken a bude doplněno trubičkové těsnění. Otvory odtokových žlábků budou pročištěny. Podrobný popis restaurování a repase včetně doporučených postupů a barev je uveden v kapitole „Závěr“.





## OKNO ozn. 20, místnost č. 113



TYP OKNA: špaletové dřevěné okno tříkřídle

UMÍSTĚNÍ: 1.NP

ROZMĚR: výška 2300 (840) mm, šířka 1580 mm

MATERIÁL OKNA: dřevěné okno s čirým sklem

POPIS OKNA: rám vnějšího okna vyplňuje zaklenutí okenního otvoru, plocha mezi oblouky členěna paprskovitě. Ostatní křídla dělena symetricky. Ventilace ovládaná táhlem.

PANTY A KOVÁNÍ STAV: původní, omezeně funkční

**SOUČASNÝ STAV:** Okno po dřívější repasi. Vnější okno obsahuje zbytky tmavého moření, vnitřní okno, rámy a ostění jsou natřeny bílým emailem. Okapničky jsou částečně poškozené. Okna netěsní, tahy a mechanismy k výklopným oknům jsou natřeny vrstvou laku. Tmel po obvodu zasklení je v dobrém stavu, nevykazuje známky „vydrobení“ nebo destrukce. Kování na oknech je v dobrém stavu, nebude nutná výměna. Interiérová strana oken je v pořádku a nevykazuje známky potřebných oprav.

**POSTUP RESTAUROVÁNÍ:** Restaurovat a repasovat se budou pouze venkovní okenní křídla, rámy a kování. Venkovní okenní křídla budou očíslována a vyjmuta. Jejich restaurování a repase bude probíhat v objektu určeném prostoru. Rámy budou restaurovány na místě pomocí plošiny. Venkovní okenní křídla budou zrevidována a v případě nutnosti budou vyměněny vadné prvky, převážně se bude týkat okapniček. U venkovních okenních křidel a rámu proběhne opálení a odstranění starých nátěrů. Kování bude repasováno, tj. rozleštěno a seřízeno. Tmel po obvodu zasklení bude obroušen a přetřen. U každého okna bude vyzkoušeno jeho zavírání. U oken, kde nebude zavírání funkční, dojde k jeho opravě – výměnou protiplechu. Aby nedocházelo k zatékání vody do interiéru budovy, budou opraveny odtokové žlábků v rámu okna – dodatečně dofrézování až ke svislým sloupkům oken a bude doplněno trubičkové těsnění. Otvory odtokových žlábků budou pročištěny. Podrobný popis restaurování a repase včetně doporučených postupů a barev je uveden v kapitole „Závěr“.





## OKNO ozn. 21, místnost č. 112



TYP OKNA: špaletové dřevěné okno dvoukřídle

UMÍSTĚNÍ: 1.NP

ROZMĚR: výška 2280 (830) mm, šířka 1200 mm

MATERIÁL OKNA: dřevěné okno s čirým sklem

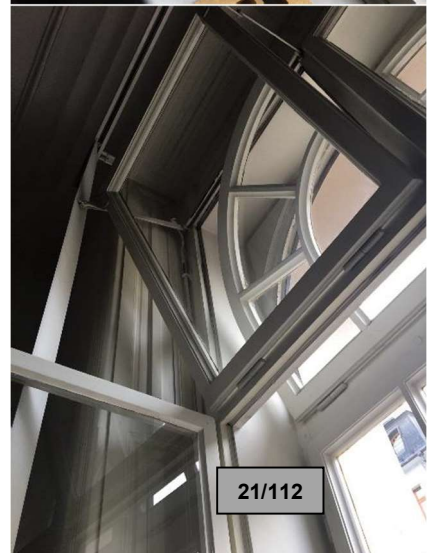
POPIS OKNA: okno dvoukřídle, dělené křížem, dolní a vnitřní křídla dělena symetricky, vnější horní okno zaoblené s horizontální příčkou, klika se štítkem, ventilace ovládaná táhlem

PANTY A KOVÁNÍ STAV: původní, omezeně funkční

SOUČASNÝ STAV: Okno po dřívější repasi. Vnější okno obsahuje zbytky tmavého moření, vnitřní okno, rámy a ostění jsou natřeny bílým emailem. Okapničky jsou částečně poškozené. Okna netěsní, tahy a mechanismy k výklopným oknům jsou natřeny vrstvou laku. Tmel po obvodu zasklení je v dobrém stavu, nevykazuje známky „vydrobení“ nebo destrukce. Kování na oknech je v dobrém stavu, nebude nutná výměna. Interiérová strana oken je v pořádku a nevykazuje známky potřebných oprav.

POSTUP RESTAUROVÁNÍ: Restaurovat a repasovat se budou pouze venkovní okenní křídla, rámy a kování. Venkovní okenní křídla budou očíslována a vyjmuta. Jejich restaurování a repase bude probíhat v objektu určeném prostoru. Rámy budou restaurovány na místě pomocí plošiny. Venkovní okenní křídla budou zrevidována a v případě nutnosti budou vyměněny vadné prvky, převážně se bude týkat okapniček. U venkovních okenních křidel a rámu proběhne opálení a odstranění starých nátěrů. Kování bude repasováno, tj. rozleštěno a seřízeno. Tmel po obvodu zasklení bude obroušen a přetřen. U každého okna bude vyzkoušeno jeho zavírání. U oken, kde nebude zavírání funkční, dojde k jeho opravě – výměnou protiplechu. Aby nedocházelo k zatékání vody do interiéru budovy, budou opraveny odtokové žlábkové v rámu okna – dodatečně dofrézování až ke svislým sloupkům oken a bude doplněno trubičkové těsnění. Otvory odtokových žlábků budou pročištěny. Podrobný popis restaurování a repase včetně doporučených postupů a barev je uveden v kapitole „Závěr“.







## OKNO ozn. 29, místnost č. 111

TYP OKNA: špaletové dřevěné okno dvoukřídle

UMÍSTĚNÍ: 1.NP

ROZMĚR: výška 2300 (840) mm, šířka 1200 mm

MATERIÁL OKNA: dřevěné okno s čirým sklem

POPIS OKNA: okno dvoukřídle, dělené křížem, dolní a vnitřní křídla dělena symetricky, klika se štítkem, jedna klika pro horní okno a jedna klika pro dolní okno

SOUČASNÝ STAV: Okno po dřívější repasi. Vnější okno obsahuje zbytky tmavého moření, vnitřní okno, rámy a ostění jsou natřeny bílým emailem. Okapničky jsou částečně poškozené. Okna netěsní, tahy a mechanismy k výklopným oknům jsou natřeny vrstvou laku. Tmel po obvodu zasklení je v dobrém stavu, nevykazuje známky „vydrobení“ nebo destrukce. Kování na oknech je v dobrém stavu, nebude nutná výměna. Interiérová strana oken je v pořádku a nevykazuje známky potřebných oprav.

POSTUP RESTAUROVÁNÍ: Restaurovat a repasovat se budou pouze venkovní okenní křídla, rámy a kování. Venkovní okenní křídla budou očíslována a vyjmuta. Jejich restaurování a repase bude probíhat v objektu určeném prostoru. Rámy budou restaurovány na místě pomocí lešení. Venkovní okenní křídla budou zrevidována a v případě nutnosti budou vyměněny vadné prvky, převážně se bude týkat okapniček. U venkovních okenních křídel a rámu proběhne opálení a odstranění starých nátěrů. Kování bude repasováno, tj. rozleštěno a seřízeno. Tmel po obvodu zasklení bude obroušen a přetřen. U každého okna bude vyzkoušeno jeho zavírání. U oken, kde nebude zavírání funkční, dojde k jeho opravě – výměnou protiplechu. Aby nedocházelo k zatékání vody do interiéru budovy, budou opraveny odtokové žlábků v rámu okna – dodatečné dofrézování až ke svislým sloupkům oken a bude doplněno trubičkové těsnění. Otvory odtokových žlábků budou pročištěny. Podrobný popis restaurování a repase včetně doporučených postupů a barev je uveden v kapitole „Závěr“.

## OKNO ozn. 16A schodiště, místnost č. 131



**TYP OKNA:** špaletové dřevěné okno dvoukřídle

**UMÍSTĚNÍ:** schodiště ze suterénu do 1.NP

**ROZMĚR:** výška 2420 mm, šířka 1380 mm

**MATERIÁL OKNA:** dřevěné okno s matným sklem

**POPIS OKNA:** rám vnitřního okna vyplňuje zaklenutí okenního otvoru, plocha mezi oblouky a ostatními křídly dělena symetricky. Vnitřní okenní křídla s matným sklem, vnější okno není.

**PANTY A KOVÁNÍ STAV:** původní, omezeně funkční

**SOUČASNÝ STAV:** Okno po dřívější repasi. Vnitřní okno obsahuje tmavé moření ze strany ke zdi, část okna směrem ke schodišti je natřena bílým emailem. Tmel po obvodu zasklení je v dobrém stavu, nevykazuje známky „vydrobení“ nebo destrukce. Kování na oknech je v dobrém stavu, nebude nutná výměna. Interiérová strana oken je v pořádku a nevykazuje známky potřebných oprav.

**POSTUP RESTAUROVÁNÍ:** Okenní křídla budou očíslována a vyjmuta. Jejich restaurování a repase bude probíhat v objektu určeném prostoru. Rámy budou restaurovány na místě. Průchod osob na chodbách a schodišti bude v případě instalace lešení uvnitř zajištěn. U okenních křidel a rámu proběhne opálení a odstranění starých nátěrů. Kování bude repasováno, tj. rozleštěno a seřízeno. Tmel po obvodu zasklení bude obroušen a přetřen. U každého okna bude vyzkoušeno jeho zavírání. U oken, kde nebude zavírání funkční, dojde k jeho opravě – výměnou protiplechu. Podrobný popis restaurování a repase včetně doporučených postupů a barev je uveden v kapitole „Závěr“.

## OKNO ozn. 16B schodiště, místnost č. 131



TYP OKNA: špaletové dřevěné okno dvoukřídle

UMÍSTĚNÍ: schodiště 1.NP

ROZMĚR: výška 2420 mm, šířka 1380 mm

MATERIÁL OKNA: dřevěné okno s matným sklem

POPIS OKNA: rám vnitřního okna vyplňuje zaklenutí okenního otvoru, plocha mezi oblouky a ostatními křídly dělena symetricky. Vnitřní okenní křídla s matným sklem, vnější okno z poloviny zasklené.

PANTY A KOVÁNÍ STAV: původní, omezeně funkční

**SOUČASNÝ STAV:** Okno po dřívější repasi. Vnější okno obsahuje zbytky tmavého moření, vnitřní okno, rámy a ostění jsou natřeny bílým emailem. Okapničky jsou částečně poškozené. Okna netěsní, tahy a mechanismy k výklopným oknům jsou natřeny vrstvou laku. Tmel po obvodu zasklení je v dobrém stavu, nevykazuje známky „vydrobení“ nebo destrukce. Kování na oknech je v dobrém stavu, nebude nutná výměna. Interiérová strana oken je v pořádku a nevykazuje známky potřebných oprav.

**POSTUP RESTAUROVÁNÍ:** Restaurovat a repasovat se budou pouze venkovní okenní křídla, rámy a kování. Venkovní okenní křídla budou očíslována a vyjmuta. Jejich restaurování a repase bude probíhat v objektu určeném prostoru. Rámy budou restaurovány na místě pomocí lešení. Průchod osob na chodbách a schodišti bude v případě instalace lešení uvnitř zajištěn. Venkovní okenní křídla budou zrevidována a v případě nutnosti budou vyměněny vadné prvky, převážně se bude týkat okapniček. U venkovních okenních křídla a rámu proběhne opálení a odstranění starých nátěrů. Kování bude repasováno, tj. rozleštěno a seřízeno. Tmel po obvodu zasklení bude obroušen a přetřen. U každého okna bude vyzkoušeno jeho zavírání. U oken, kde nebude zavírání funkční, dojde k jeho opravě – výměnou protiplechu. Aby nedocházelo k zatékání vody do interiéru budovy budou opraveny odtokové žlábků v rámu okna – dodatečně dofrézování až ke svislým sloupkům oken a bude doplněno trubičkové těsnění. Otvory odtokových žlábků budou pročištěny. Podrobný popis restaurování a repase včetně doporučených postupů a barev je uveden v kapitole „Závěr“.



## OKNO ozn. 27, místnost č. 219



TYP OKNA: špaletové dřevěné okno dvoukřídlé

UMÍSTĚNÍ: 2.NP

ROZMĚR: výška 2420 (750) mm, šířka 800 mm

MATERIÁL OKNA: dřevěné okno s čirým sklem

POPIS OKNA: okno dvoukřídlé, dělené křížem, dolní a vnitřní křídla dělena symetricky, klika se štítkem, jedna klika pro horní okno a jedna klika pro dolní okno

PANTY A KOVÁNÍ STAV: původní, omezeně funkční

**SOUČASNÝ STAV:** Okno po dřívější repasi. Vnější okno obsahuje zbytky tmavého moření, vnitřní okno, rámy a ostění jsou natřeny bílým emailem. Okapničky jsou částečně poškozené. Okna netěsní, tahy a mechanismy k výklopným oknům jsou natřeny vrstvou laku. Tmel po obvodu zasklení je v dobrém stavu, nevykazuje známky „vydrobení“ nebo destrukce. Kování na oknech je v dobrém stavu, nebude nutná výměna. Interiérová strana oken je v pořádku a nevykazuje známky potřebných oprav.

**POSTUP RESTAUROVÁNÍ:** Restaurovat a repasovat se budou pouze venkovní okenní křídla, rámy a kování. Venkovní okenní křídla budou očíslována a vyjmuta. Jejich restaurování a repase bude probíhat v objektu určeném prostoru. Rámy budou restaurovány na místě pomocí plošiny. Venkovní okenní křídla budou zrevidována a v případě nutnosti budou vyměněny vadné prvky, převážně se bude týkat okapniček. U venkovních okenních křídel a rámu proběhne opálení a odstranění starých nátěrů. Kování bude repasováno, tj. rozleštěno a seřízeno. Tmel po obvodu zasklení bude obroušen a přetřen. U každého okna bude vyzkoušeno jeho zavírání. U oken, kde nebude zavírání funkční, dojde k jeho opravě – výměnou protiplechu. Aby nedocházelo k zatékání vody do interiéru budovy, budou opraveny odtokové žlábků v rámu okna – dodatečně dofrézování až ke svislým sloupkům oken a bude doplněno trubičkové těsnění. Otvory odtokových žlábků budou pročištěny. Podrobný popis restaurování a repase včetně doporučených postupů a barev je uveden v kapitole „Závěr“.



## OKNO ozn. 25, místnost č. 218



TYP OKNA: špaletové dřevěné okno čtyřkřídle

UMÍSTĚNÍ: 2.NP

ROZMĚR: výška 3100 (810) mm, šířka 1970 mm

MATERIÁL OKNA: dřevěné okno s čirým sklem

POPIS OKNA: okno čtyřkřídle, křídla dělena symetricky, vnitřní středová okenní křídla a střední horizontální pás okenních křídel opatřeny po jedné kličce se štítkem. Ostatní okenní křídla opatřena dvěma kličkami se štítkem.

PANTY A KOVÁNÍ STAV: původní, omezeně funkční

SOUČASNÝ STAV: Okno po dřívější repasi. Vnější okno obsahuje zbytky tmavého moření, vnitřní okno, rámy a ostění jsou natřeny bílým emailem. Okapničky jsou částečně poškozené. Okna netěsní, tahy a mechanismy k výklopným oknům jsou natřeny vrstvou laku. Tmel po obvodu zasklení je v dobrém stavu, nevykazuje známky „vydrobení“ nebo destrukce. Kování na oknech je v dobrém stavu, nebude nutná výměna. Interiérová strana oken je v pořádku a nevykazuje známky potřebných oprav.

POSTUP RESTAUROVÁNÍ: Restaurovat a repasovat se budou pouze venkovní okenní křídla, rámy a kování. Venkovní okenní křídla budou očíslována a vyjmuta. Jejich restaurování a repase bude probíhat v objektu určeném prostoru. Rámy budou restaurovány na místě pomocí plošiny. Venkovní okenní křídla budou zrevidována a v případě nutnosti budou vyměněny vadné prvky, převážně se bude týkat okapniček. U venkovních okenních křídel a rámu proběhne opálení a odstranění starých nátěrů. Kování bude repasováno, tj. rozleštěno a seřízeno. Tmel po obvodu zasklení bude obroušen a přetřen. U každého okna bude vyzkoušeno jeho zavírání. U oken, kde nebude zavírání funkční, dojde k jeho opravě – výměnou protiplechu. Aby nedocházelo k zatékání vody do interiéru budovy, budou opraveny odtokové žlábků v rámu okna – dodatečně dofrézování až ke svislým sloupkům oken a bude doplněno trubičkové těsnění. Otvory odtokových žlábků budou pročištěny. Podrobný popis restaurování a repase včetně doporučených postupů a barev je uveden v kapitole „Závěr“.





## OKNO ozn. 25, místnost č. 217



TYP OKNA: špaletové dřevěné okno čtyřkřídlé

UMÍSTĚNÍ: 2.NP

ROZMĚR: výška 3130 (790) mm, šířka 1950 mm

MATERIÁL OKNA: dřevěné okno s čirým sklem

POPIS OKNA: okno čtyřkřídlé, křídla dělena symetricky, vnitřní středová okenní křídla a střední horizontální pás okenních křídel opatřeny po jedné kličce se štítkem. Ostatní okenní křídla opatřena dvěma kličkami se štítkem.

PANTY A KOVÁNÍ STAV: původní, omezeně funkční

SOUČASNÝ STAV: Okno po dřívější repasi. Vnější okno obsahuje zbytky tmavého moření, vnitřní okno, rámy a ostění jsou natřeny bílým emailem. Okapničky jsou částečně poškozené. Okna netěsní, tahy a mechanismy k výklopným oknům jsou natřeny vrstvou laku. Tmel po obvodu zasklení je v dobrém stavu, nevykazuje známky „vydrobení“ nebo destrukce. Kování na oknech je v dobrém stavu, nebude nutná výměna. Interiérová strana oken je v pořádku a nevykazuje známky potřebných oprav.

POSTUP RESTAUROVÁNÍ: Restaurovat a repasovat se budou pouze venkovní okenní křídla, rámy a kování. Venkovní okenní křídla budou očíslována a vyjmuta. Jejich restaurování a repase bude probíhat v objektu určeném prostoru. Rámy budou restaurovány na místě pomocí plošiny. Venkovní okenní křídla budou zrevidována a v případě nutnosti budou vyměněny vadné prvky, převážně se bude týkat okapniček. U venkovních okenních křídel a rámu proběhne opálení a odstranění starých nátěrů. Kování bude repasováno, tj. rozleštěno a seřízeno. Tmel po obvodu zasklení bude obroušen a přetřen. U každého okna bude vyzkoušeno jeho zavírání. U oken, kde nebude zavírání funkční, dojde k jeho opravě – výměnou protiplechu. Aby nedocházelo k zatékání vody do interiéru budovy, budou opraveny odtokové žlábků v rámu okna – dodatečně dofrézování až ke svislým sloupkům oken a bude doplněno trubičkové těsnění. Otvory odtokových žlábků budou pročištěny. Podrobný popis restaurování a repase včetně doporučených postupů a barev je uveden v kapitole „Závěr“.







## OKNO ozn. 25, místnost č. 216



TYP OKNA: špaletové dřevěné okno čtyřkřídle

UMÍSTĚNÍ: 2.NP

ROZMĚR: výška 3130 (810) mm, šířka 1960 mm

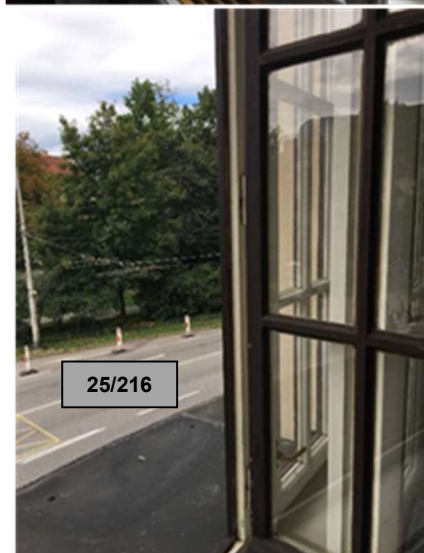
MATERIÁL OKNA: dřevěné okno s čirým sklem

POPIS OKNA: okno čtyřkřídle, křídla dělena symetricky, vnitřní středová okenní křídla a střední horizontální pás okenních křídel opatřeny po jedné kličce se štítkem. Ostatní okenní křídla opatřena dvěma kličkami se štítkem.

PANTY A KOVÁNÍ STAV: původní, omezeně funkční

SOUČASNÝ STAV: Okno po dřívější repasi. Vnější okno obsahuje zbytky tmavého moření, vnitřní okno, rámy a ostění jsou natřeny bílým emailem. Okapničky jsou částečně poškozené. Okna netěsní, tahy a mechanismy k výklopným oknům jsou natřeny vrstvou laku. Tmel po obvodu zasklení je v dobrém stavu, nevykazuje známky „vydrobení“ nebo destrukce. Kování na oknech je v dobrém stavu, nebude nutná výměna. Interiérová strana oken je v pořádku a nevykazuje známky potřebných oprav.

POSTUP RESTAUROVÁNÍ: Restaurovat a repasovat se budou pouze venkovní okenní křídla, rámy a kování. Venkovní okenní křídla budou očíslována a vyjmuta. Jejich restaurování a repase bude probíhat v objektu určeném prostoru. Rámy budou restaurovány na místě pomocí plošiny. Venkovní okenní křídla budou zrevidována a v případě nutnosti budou vyměněny vadné prvky, převážně se bude týkat okapniček. U venkovních okenních křídel a rámu proběhne opálení a odstranění starých nátěrů. Kování bude repasováno, tj. rozleštěno a seřízeno. Tmel po obvodu zasklení bude obroušen a přetřen. U každého okna bude vyzkoušeno jeho zavírání. U oken, kde nebude zavírání funkční, dojde k jeho opravě – výměnou protiplechu. Aby nedocházelo k zatékání vody do interiéru budovy, budou opraveny odtokové žlábků v rámu okna – dodatečně dofrézování až ke svislým sloupkům oken a bude doplněno trubičkové těsnění. Otvory odtokových žlábků budou pročištěny. Podrobný popis restaurování a repase včetně doporučených postupů a barev je uveden v kapitole „Závěr“.



## OKNO ozn. 25, místnost č. 216



TYP OKNA: špaletové dřevěné okno čtyřkřídle

UMÍSTĚNÍ: 2.NP

ROZMĚR: výška 3150 (830) mm, šířka 1980 mm

MATERIÁL OKNA: dřevěné okno s čirým sklem

POPIS OKNA: okno čtyřkřídle, křídla dělena symetricky, vnitřní středová okenní křídla a střední horizontální pás okenních křídel opatřeny po jedné kličce se štítkem. Ostatní okenní křídla opatřena dvěma kličkami se štítkem.

PANTY A KOVÁNÍ STAV: původní, omezeně funkční

SOUČASNÝ STAV: Okno po dřívější repasi. Vnější okno obsahuje zbytky tmavého moření, vnitřní okno, rámy a ostění jsou natřeny bílým emailem. Okapničky jsou částečně poškozené. Okna netěsní, tahy a mechanismy k výklopným oknům jsou natřeny vrstvou laku. Tmel po obvodu zasklení je v dobrém stavu, nevykazuje známky „vydrobení“ nebo destrukce. Kování na oknech je v dobrém stavu, nebude nutná výměna. Interiérová strana oken je v pořádku a nevykazuje známky potřebných oprav.

POSTUP RESTAUROVÁNÍ: Restaurovat a repasovat se budou pouze venkovní okenní křídla, rámy a kování. Venkovní okenní křídla budou očíslována a vyjmuta. Jejich restaurování a repase bude probíhat v objektu určeném prostoru. Rámy budou restaurovány na místě pomocí plošiny. Venkovní okenní křídla budou zrevidována a v případě nutnosti budou vyměněny vadné prvky, převážně se bude týkat okapniček. U venkovních okenních křídel a rámu proběhne opálení a odstranění starých nátěrů. Kování bude repasováno, tj. rozleštěno a seřízeno. Tmel po obvodu zasklení bude obroušen a přetřen. U každého okna bude vyzkoušeno jeho zavírání. U oken, kde nebude zavírání funkční, dojde k jeho opravě – výměnou protiplechu. Aby nedocházelo k zatékání vody do interiéru budovy, budou opraveny odtokové žlábků v rámu okna – dodatečně dofrézování až ke svislým sloupkům oken a bude doplněno trubičkové těsnění. Otvory odtokových žlábků budou pročištěny. Podrobný popis restaurování a repase včetně doporučených postupů a barev je uveden v kapitole „Závěr“.



## OKNO ozn. 25, místnost č. 215



TYP OKNA: špaletové dřevěné okno čtyřkřídle

UMÍSTĚNÍ: 2.NP

ROZMĚR: výška 3080 (840) mm, šířka 1970 mm

MATERIÁL OKNA: dřevěné okno s čirým sklem

POPIS OKNA: okno čtyřkřídle, křídla dělena symetricky, vnitřní středová okenní křídla a střední horizontální pás okenních křídel opatřeny po jedné kličce se štítkem. Ostatní okenní křídla opatřena dvěma kličkami se štítkem.

PANTY A KOVÁNÍ STAV: původní, omezeně funkční

**SOUČASNÝ STAV:** Okno po dřívější repasi. Vnější okno obsahuje zbytky tmavého moření, vnitřní okno, rámy a ostění jsou natřeny bílým emailem. Okapničky jsou částečně poškozené. Okna netěsní, tahy a mechanismy k výklopným oknům jsou natřeny vrstvou laku. Tmel po obvodu zasklení je v dobrém stavu, nevykazuje známky „vydrobení“ nebo destrukce. Kování na oknech je v dobrém stavu, nebude nutná výměna. Interiérová strana oken je v pořádku a nevykazuje známky potřebných oprav.

**POSTUP RESTAUROVÁNÍ:** Restaurovat a repasovat se budou pouze venkovní okenní křídla, rámy a kování. Venkovní okenní křídla budou očíslována a vyjmuta. Jejich restaurování a repase bude probíhat v objektu určeném prostoru. Rámy budou restaurovány na místě pomocí plošiny. Venkovní okenní křídla budou zrevidována a v případě nutnosti budou vyměněny vadné prvky, převážně se bude týkat okapniček. U venkovních okenních křídel a rámu proběhne opálení a odstranění starých nátěrů. Kování bude repasováno, tj. rozleštěno a seřízeno. Tmel po obvodu zasklení bude obroušen a přetřen. U každého okna bude vyzkoušeno jeho zavírání. U oken, kde nebude zavírání funkční, dojde k jeho opravě – výměnou protiplechu. Aby nedocházelo k zatékání vody do interiéru budovy, budou opraveny odtokové žlábků v rámu okna – dodatečně dofrézování až ke svislým sloupkům oken a bude doplněno trubičkové těsnění. Otvory odtokových žlábků budou pročištěny. Podrobný popis restaurování a repase včetně doporučených postupů a barev je uveden v kapitole „Závěr“.



## OKNO ozn. 25, místnost č. 215



TYP OKNA: špaletové dřevěné okno čtyřkřídle

UMÍSTĚNÍ: 2.NP

ROZMĚR: výška 3050 (820) mm, šířka 1980 mm

MATERIÁL OKNA: dřevěné okno s čirým sklem

POPIS OKNA: okno čtyřkřídle, křídla dělena symetricky, vnitřní středová okenní křídla a střední horizontální pás okenních křídel opatřeny po jedné kličce se štítkem. Ostatní okenní křídla opatřena dvěma kličkami se štítkem.

PANTY A KOVÁNÍ STAV: původní, omezeně funkční

**SOUČASNÝ STAV:** Okno po dřívější repasi. Vnější okno obsahuje zbytky tmavého moření, vnitřní okno, rámy a ostění jsou natřeny bílým emailem. Okapničky jsou částečně poškozené. Okna netěsní, tahy a mechanismy k výklopným oknům jsou natřeny vrstvou laku. Tmel po obvodu zasklení je v dobrém stavu, nevykazuje známky „vydrobení“ nebo destrukce. Kování na oknech je v dobrém stavu, nebude nutná výměna. Interiérová strana oken je v pořádku a nevykazuje známky potřebných oprav.

**POSTUP RESTAUROVÁNÍ:** Restaurovat a repasovat se budou pouze venkovní okenní křídla, rámy a kování. Venkovní okenní křídla budou očíslována a vyjmuta. Jejich restaurování a repase bude probíhat v objektu určeném prostoru. Rámy budou restaurovány na místě pomocí plošiny. Venkovní okenní křídla budou zrevidována a v případě nutnosti budou vyměněny vadné prvky, převážně se bude týkat okapniček. U venkovních okenních křídel a rámu proběhne opálení a odstranění starých nátěrů. Kování bude repasováno, tj. rozleštěno a seřízeno. Tmel po obvodu zasklení bude obroušen a přetřen. U každého okna bude vyzkoušeno jeho zavírání. U oken, kde nebude zavírání funkční, dojde k jeho opravě – výměnou protiplechu. Aby nedocházelo k zatékání vody do interiéru budovy, budou opraveny odtokové žlábků v rámu okna – dodatečně dofrézování až ke svislým sloupkům oken a bude doplněno trubičkové těsnění. Otvory odtokových žlábků budou pročištěny. Podrobný popis restaurování a repase včetně doporučených postupů a barev je uveden v kapitole „Závěr“.





## OKNO ozn. 25, místnost č. 215



TYP OKNA: špaletové dřevěné okno čtyřkřídle

UMÍSTĚNÍ: 2.NP

ROZMĚR: výška 3140 (820) mm, šířka 1980 mm

MATERIÁL OKNA: dřevěné okno s čirým sklem

POPIS OKNA: okno čtyřkřídle, křídla dělena symetricky, vnitřní středová okenní křídla a střední horizontální pás okenních křídel opatřeny po jedné kličce se štítkem. Ostatní okenní křídla opatřena dvěma kličkami se štítkem.

PANTY A KOVÁNÍ STAV: původní, omezeně funkční

SOUČASNÝ STAV: Okno po dřívější repasi. Vnější okno obsahuje zbytky tmavého moření, vnitřní okno, rámy a ostění jsou natřeny bílým emailem. Okapničky jsou částečně poškozené. Okna netěsní, tahy a mechanismy k výklopným oknům jsou natřeny vrstvou laku. Tmel po obvodu zasklení je v dobrém stavu, nevykazuje známky „vydrobení“ nebo destrukce. Kování na oknech je v dobrém stavu, nebude nutná výměna. Interiérová strana oken je v pořádku a nevykazuje známky potřebných oprav.

POSTUP RESTAUROVÁNÍ: Restaurovat a repasovat se budou pouze venkovní okenní křídla, rámy a kování. Venkovní okenní křídla budou očíslována a vyjmuta. Jejich restaurování a repase bude probíhat v objektu určeném prostoru. Rámy budou restaurovány na místě pomocí plošiny. Venkovní okenní křídla budou zrevidována a v případě nutnosti budou vyměněny vadné prvky, převážně se bude týkat okapniček. U venkovních okenních křídel a rámu proběhne opálení a odstranění starých nátěrů. Kování bude repasováno, tj. rozleštěno a seřízeno. Tmel po obvodu zasklení bude obroušen a přetřen. U každého okna bude vyzkoušeno jeho zavírání. U oken, kde nebude zavírání funkční, dojde k jeho opravě – výměnou protiplechu. Aby nedocházelo k zatékání vody do interiéru budovy, budou opraveny odtokové žlábků v rámu okna – dodatečně dofrézování až ke svislým sloupkům oken a bude doplněno trubičkové těsnění. Otvory odtokových žlábků budou pročištěny. Podrobný popis restaurování a repase včetně doporučených postupů a barev je uveden v kapitole „Závěr“.





## OKNO ozn. 49, místnost č. 214



TYP OKNA: špaletové dřevěné okno čtyřkřídle + vnitřní plastové bezpečnostní čtyřkřídle

UMÍSTĚNÍ: 2.NP

ROZMĚR: výška 3100 (830) mm, šířka 1940 mm

MATERIÁL OKNA: dřevěné okno s čirým sklem + vnitřní plastové s neprůstřelným sklem

POPIS OKNA: okno čtyřkřídle vnější s křídly dělenými symetricky. Vnitřní okno nové bezpečnostní plastové s neprůstřelným sklem, které se neotvírá a je uzamčeno.

SOUČASNÝ STAV: Okno po dřívější repasi. Vnější okno obsahuje zbytky tmavého moření, vnitřní okno je plastové. Okapničky jsou částečně poškozené. Okna netěsní, tahy a mechanismy k výklopným oknům natřeny vrstvou laku. Tmel po obvodu zasklení je v dobrém stavu, nevykazuje známky „vydrobení“ nebo destrukce. Kování na oknech je v dobrém stavu, nebude nutná výměna. Interiérová strana oken je v pořádku a nevykazuje známky potřebných oprav.

POSTUP RESTAUROVÁNÍ: Restaurovat a repasovat se budou pouze venkovní okenní křídla, rámy a kování. Oprava rámu vnějších okenních křídel bude probíhat na místě z plošiny, křídla nelze vyjmout. Venkovní okenní křídla budou zrevidována a v případě nutnosti budou vyměněny vadné prvky, převážně se bude týkat okapniček. U venkovních okenních křídel a rámu proběhne opálení a odstranění starých nátěrů. Kování bude repasováno, tj. rozleštěno a seřízeno. Tmel po obvodu zasklení bude obroušen a přetřen. U každého okna bude vyzkoušeno jeho zavírání. U oken, kde nebude zavírání funkční, dojde k jeho opravě – výměnou protiplechu. Aby nedocházelo k zatékání vody do interiéru budovy budou opraveny odtokové žlábků v rámu okna – dodatečně dofrézování až ke svislým sloupkům oken a bude doplněno trubičkové těsnění. Otvory odtokových žlábků budou pročištěny. Podrobný popis restaurování a repase včetně doporučených postupů a barev je uveden v kapitole „Závěr“.



## OKNO ozn. 25, místnost č. 212



TYP OKNA: špaletové dřevěné okno čtyřkřídle + vnitřní celopancéřová roleta

UMÍSTĚNÍ: 2.NP

ROZMĚR: výška 3100 (830) mm, šířka 1980 mm

MATERIÁL OKNA: dřevěné okno s čirým sklem + celopancéřová roleta

**SOUČASNÝ STAV:** Okno po dřívější repasi. Vnější okno obsahuje zbytky tmavého moření, vnitřní okno, rámy a ostění jsou natřeny bílým emailem. Okapničky jsou částečně poškozené. Okna netěsní, tahy a mechanismy k výklopným oknům natřeny vrstvou laku. Tmel po obvodu zasklení je v dobrém stavu, nevykazuje známky „vydrobení“ nebo destrukce. Kování na oknech je v dobrém stavu, nebude nutná výměna. Interiérová strana oken je v pořádku a nevykazuje známky potřebných oprav. Okno je z vnitřní strany mechanicky zajištěno a jeho zpřístupnění je možno jedině za účasti určených zaměstnanců objednatele z vnitřní strany.

**POSTUP RESTAUROVÁNÍ:** Restaurovat a repasovat se budou pouze venkovní okenní křídla, rámy a kování. Restaurování a repase ráků a též venkovních okenních křidel bude probíhat na místě pomocí plošiny. Venkovní okenní křídla budou zrevidována a v případě nutnosti budou vyměněny vadné prvky, převážně se bude týkat okapniček. U venkovních okenních křidel a ráků proběhne opálení a odstranění starých nátěrů. Kování bude repasováno, tj. rozleštěno a seřízeno. Tmel po obvodu zasklení bude obroušen a přetřen. U každého okna bude vyzkoušeno jeho zavírání. U oken, kde nebude zavírání funkční, dojde k jeho opravě – výměnou protiplechu. Aby nedocházelo k zatékání vody do interiéru budovy budou opraveny odtokové žlábků v rámu okna – dodatečné dofrézování až ke svislým sloupkům oken a bude doplněno trubičkové těsnění. Otvory odtokových žlábků budou pročištěny. Podrobný popis restaurování a repase včetně doporučených postupů a barev je uveden v kapitole „Závěr“.



## OKNO ozn. 26, místnost č. 211



TYP OKNA: špaletové dřevěné okno dvoukřídle + vnitřní bezpečnostní plastové

UMÍSTĚNÍ: 2.NP

ROZMĚR: výška 2460 (740) mm, šířka 1160 mm

MATERIÁL OKNA: dřevěné okno s čirým sklem + vnitřní plastové s neprůstřelným sklem

POPIS OKNA: okno dvoukřídle vnější s křídly dělenými symetricky. Vnitřní okno nové bezpečnostní plastové s neprůstřelným sklem, které se neotvírá a je uzamčeno.

**SOUČASNÝ STAV:** Okno po dřívější repasi. Vnější okno obsahuje zbytky tmavého moření, vnitřní okno je plastové. Okapničky jsou částečně poškozené. Okna netěsní, tahy a mechanismy k výklopným oknům natřeny vrstvou laku. Tmel po obvodu zasklení je v dobrém stavu, nevykazuje známky „vydrobení“ nebo destrukce. Kování na oknech je v dobrém stavu, nebude nutná výměna. Interiérová strana oken je v pořádku a nevykazuje známky potřebných oprav.

**POSTUP RESTAUROVÁNÍ:** Restaurovat a repasovat se budou pouze venkovní okenní křídla, rámy a kování. Venkovní rámy a okenní křídla budou restaurovány na místě pomocí plošiny. Venkovní okenní křídla budou zrevidována a v případě nutnosti budou vyměněny vadné prvky, převážně se bude týkat okapniček. U venkovních okenních křídel a rámu proběhne opálení a odstranění starých nátěrů. Kování bude repasováno, tj. rozleštěno a seřízeno. Tmel po obvodu zasklení bude obroušen a přetřen. U každého okna bude vyzkoušeno jeho zavírání. U oken, kde nebude zavírání funkční, dojde k jeho opravě – výměnou protiplechu. Aby nedocházelo k zatékání vody do interiéru budovy budou opraveny odtokové žlábků v rámu okna – dodatečně dofrézování až ke svislým sloupkům oken a bude doplněno trubičkové těsnění. Otvory odtokových žlábků budou pročištěny. Podrobný popis restaurování a repase včetně doporučených postupů a barev je uveden v kapitole „Závěr“.



## DVEŘE ozn. 28P, místnost č. 202



**TYP DVEŘÍ:** špaletové dřevěné dveře jednokřídlé s nadsvětlíkem

**UMÍSTĚNÍ:** 2.NP

**ROZMĚR:** výška 2430 mm, šířka 1080 mm

**MATERIÁL DVEŘÍ:** dřevěné dveře s čirým sklem

**POPIS DVEŘÍ:** dveře jednokřídlé s nadsvětlíkem, klika se štítkem, jedna klika pro horní okno a jedna klika pro dveře

**PANTY A KOVÁNÍ STAV:** původní, omezeně funkční

**SOUČASNÝ STAV:** Dveře po dřívější repasi. Vnější dveře obsahují zbytky tmavého moření, vnitřní dveře, rámy a ostění jsou natřeny bílým emailem. Tmel po obvodu zasklení je v dobrém stavu, nevykazuje známky „vydrobení“ nebo destrukce. Kování je v dobrém stavu, nebude nutná výměna. Interiérová strana dveří je v pořádku a nevykazuje známky potřebných oprav.

**POSTUP RESTAUROVÁNÍ:** Restaurovat a repasovat se budou pouze venkovní křídla, rámy a kování. Venkovní křídla budou očíslována a vyjmuta. Jejich restaurování a repase bude probíhat v objektu určeném prostoru. Rámy budou restaurovány na místě. Venkovní křídla budou zrevidována a v případě nutnosti budou vyměněny vadné prvky. U venkovních křídla a rámu proběhne opálení a odstranění starých nátěrů. Kování bude repasováno, tj. rozleštěno a seřízeno. Tmel po obvodu zasklení bude obroušen a přetřen. Podrobný popis restaurování a repase včetně doporučených postupů a barev je uveden v kapitole „Závěr“.



## OKNO ozn. 31A schodiště, místnost č. 229



TYP OKNA: špaletové dřevěné okno dvoukřídle

UMÍSTĚNÍ: schodiště z 1.NP do 2.NP

ROZMĚR: výška 2540 mm, šířka 1200 mm

MATERIÁL OKNA: dřevěné okno s matným sklem

POPIS OKNA: rám vnějšího vnitřního okna vyplňuje zaklenutí okenního otvoru, plocha mezi oblouky a ostatními křídly dělena symetricky. Vnitřní okenní křídla s matným sklem, vnější okenní křídla s čirým sklem.

PANTY A KOVÁNÍ STAV: původní, omezeně funkční

**SOUČASNÝ STAV:** Okno po dřívější repasi. Vnější okno obsahuje zbytky tmavého moření, vnitřní okno, rámy a ostění jsou natřeny bílým emailem. Okapničky jsou částečně poškozené. Okna netěsní, tahy a mechanismy k výklopným oknům natřeny vrstvou laku. Tmel po obvodu zasklení je v dobrém stavu, nevykazuje známky „vydrobení“ nebo destrukce. Kování na oknech je v dobrém stavu, nebude nutná výměna. Interiérová strana oken je v pořádku a nevykazuje známky potřebných oprav.

**POSTUP RESTAUROVÁNÍ:** Restaurovat a repasovat se budou pouze venkovní okenní křídla, rámy a kování. Venkovní okenní křídla budou očíslována a vyjmuta. Jejich restaurování a repase bude probíhat v objektu určeném prostoru. Rámy budou restaurovány na místě pomocí lešení. Průchod osob na chodbách a schodišti bude v případě instalace lešení uvnitř zajištěn. Venkovní okenní křídla budou zrevidována a v případě nutnosti budou vyměněny vadné prvky, převážně se bude týkat okapniček. U venkovních okenních křídel a rámu proběhne opálení a odstranění starých nátěrů. Kování bude repasováno, tj. rozleštěno a seřízeno. Tmel po obvodu zasklení bude obroušen a přetřen. U každého okna bude vyzkoušeno jeho zavírání. U oken, kde nebude zavírání funkční, dojde k jeho opravě – výměnou protiplechu. Aby nedocházelo k zatékání vody do interiéru budovy budou opraveny odtokové žlábků v rámu okna – dodatečné dofrézování až ke svislým sloupkům oken a bude doplněno trubičkové těsnění. Otvory odtokových žlábků budou pročištěny. Podrobný popis restaurování a repase včetně doporučených postupů a barev je uveden v kapitole „Závěr“.

## OKNO ozn. 30 schodiště, místnost č. 229



TYP OKNA: špaletové dřevěné okno tříkřídle

UMÍSTĚNÍ: schodiště z 1.NP do 2.NP

ROZMĚR: výška 2370 mm, šířka 2000 mm

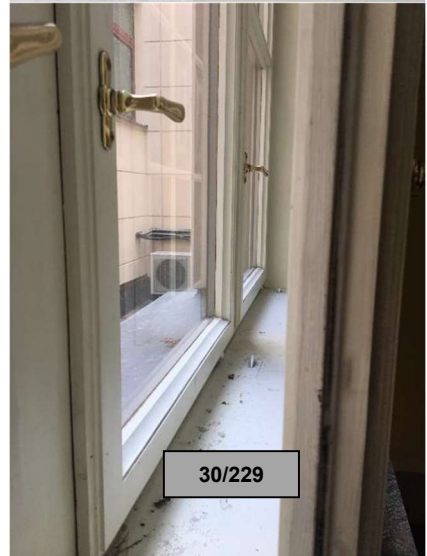
MATERIÁL OKNA: dřevěné okno s matným sklem

POPIS OKNA: rám vnějšího i vnitřního okna vyplňuje zaklenutí okenního otvoru, plocha mezi oblouky a ostatními křídly dělena symetricky. Vnitřní okenní křídla s matným sklem vnější okenní křídla s čirým sklem.

PANTY A KOVÁNÍ STAV: původní, omezeně funkční

SOUČASNÝ STAV: Okno po dřívější repasi. Vnější okno má zbytky tmavého moření, vnitřní okno, rámy a ostění jsou natřeny bílým emailem. Okapničky jsou částečně poškozené. Okna netěsní, tahy a mechanismy k výklopným oknům natřeny vrstvou laku. Tmel po obvodu zasklení je v dobrém stavu, nevykazuje známky „vydrobení“ nebo destrukce. Kování na oknech je v dobrém stavu, nebude nutná výměna. Interiérová strana oken je v pořádku a nevykazuje známky potřebných oprav.

POSTUP RESTAUROVÁNÍ: Restaurovat a repasovat se budou pouze venkovní okenní křídla, rámy a kování. Venkovní okenní křídla budou očíslována a vyjmuta. Jejich restaurování a repase bude probíhat v objektu určeném prostoru. Rámy budou restaurovány na místě pomocí lešení. Průchod osob na chodbách a schodišti bude v případě instalace lešení uvnitř zajištěn. Venkovní okenní křídla budou zrevidována a v případě nutnosti budou vyměněny vadné prvky, převážně se bude týkat okapniček. U venkovních okenních křidel a rámu proběhne opálení a odstranění starých nátěrů. Kování bude repasováno, tj. rozleštěno a seřizeno. Tmel po obvodu zasklení bude obroušen a přetřen. U každého okna bude vyzkoušeno jeho zavírání. U oken, kde nebude zavírání funkční, dojde k jeho opravě – výměnou protiplechu. Aby nedocházelo k zatékání vody do interiéru budovy budou opraveny odtokové žlábků v rámu okna – dodatečné dofrézování až ke svislým sloupkům oken a bude doplněno trubičkové těsnění. Otvory odtokových žlábků budou pročištěny. Podrobný popis restaurování a repase včetně doporučených postupů a barev je uveden v kapitole „Závěr“.





## OKNO ozn. 31B schodiště, místnost č. 229



TYP OKNA: špaletové dřevěné okno dvoukřídlé

UMÍSTĚNÍ: schodiště z 1.NP do 2.NP

ROZMĚR: výška 2510 mm, šířka 1200 mm

MATERIÁL OKNA: dřevěné okno s matným sklem

POPIS OKNA: rám vnějšího i vnitřního okna vyplňuje zaklenutí okenního otvoru, plocha mezi oblouky a ostatními křídly dělena symetricky. Vnitřní okenní křídla s matným sklem, vnější okenní křídla s čirým sklem.

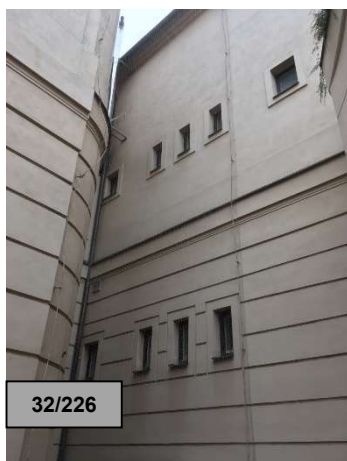
PANTY A KOVÁNÍ STAV: původní, omezeně funkční

SOUČASNÝ STAV: Okno po dřívější repasi. Vnější okno obsahuje zbytky tmavého moření, vnitřní okno, rámy a ostění jsou natřeny bílým emailem. Okapničky jsou částečně poškozené. Okna netěsní, tahy a mechanismy k výklopným oknům natřeny vrstvou laku. Tmel po obvodu zasklení je v dobrém stavu, nevykazuje známky „vydrobení“ nebo destrukce. Kování na oknech je v dobrém stavu, nebude nutná výměna. Interiérová strana oken je v pořádku a nevykazuje známky potřebných oprav.

POSTUP RESTAUROVÁNÍ: Restaurovat a repasovat se budou pouze venkovní okenní křídla, rámy a kování. Venkovní okenní křídla budou očíslována a vyjmuta. Jejich restaurování a repase bude probíhat v objektu určeném prostoru. Rámy budou restaurovány na místě pomocí lešení. Průchod osob na chodbách a schodišti bude v případě instalace lešení uvnitř zajištěn. Venkovní okenní křídla budou zrevidována a v případě nutnosti budou vyměněny vadné prvky, převážně se bude týkat okapniček. U venkovních okenních křídel a rámu proběhne opálení a odstranění starých nátěrů. Kování bude repasováno, tj. rozleštěno a seřizeno. Tmel po obvodu zasklení bude obroušen a přetřen. U každého okna bude vyzkoušeno jeho zavírání. U oken, kde nebude zavírání funkční, dojde k jeho opravě – výměnou protiplechu. Aby nedocházelo k zatékání vody do interiéru budovy budou opraveny odtokové žlábků v rámu okna – dodatečné dofrézování až ke svislým sloupkům oken a bude doplněno trubičkové těsnění. Otvory odtokových žlábků budou pročištěny. Podrobný popis restaurování a repase včetně doporučených postupů a barev je uveden v kapitole „Závěr“.



## OKNO ozn. 32, místnost č. 226



TYP OKNA: zdvojené dřevěné okno sklápěcí

UMÍSTĚNÍ: 2.NP

ROZMĚR: výška 900 (1550) mm, šířka 600 mm

MATERIÁL OKNA: dřevěné okno s čirým sklem

POPIS OKNA: okno jednokřídlé zdvojené, vyklápěcí, s čirým sklem, klika se štítkem

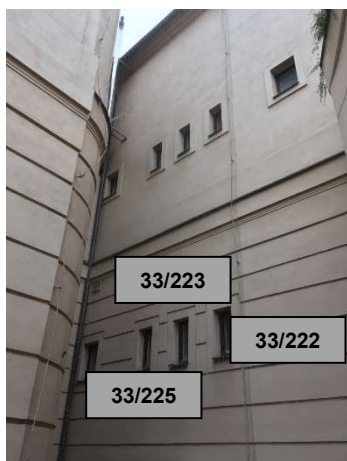
PANTY A KOVÁNÍ STAV: původní, omezeně funkční

SOUČASNÝ STAV: Okno po dřívější repasi. Vnější okno obsahuje zbytky tmavého moření, vnitřní okno, rámy a ostění jsou natřeny bílým emailem. Okapničky jsou částečně poškozené. Okna netěsní, tahy a mechanismy k výklopným oknům jsou natřeny vrstvou laku. Tmel po obvodu zasklení je v dobrém stavu, nevykazuje známky „vydrobení“ nebo destrukce. Kování na oknech je v dobrém stavu, nebude nutná výměna. Interiérová strana oken je v pořádku a nevykazuje známky potřebných oprav.

POSTUP RESTAUROVÁNÍ: Restaurovat a repasovat se budou pouze venkovní okenní křídla, rámy a kování. Venkovní okenní křídla budou očíslována a vyjmuta. Jejich restaurování a repase bude probíhat v objektu určeném prostoru. Rámy budou restaurovány na místě pomocí lešení. Venkovní okenní křídla budou zrevidována a v případě nutnosti budou vyměněny vadné prvky, převážně se bude týkat okapniček. U venkovních okenních křídel a rámu proběhne opálení a odstranění starých nátěrů. Kování bude repasováno, tj. rozleštěno a seřízeno. Tmel po obvodu zasklení bude obroušen a přetřen. U každého okna bude vyzkoušeno jeho zavírání. U oken, kde nebude zavírání funkční, dojde k jeho opravě – výměnou protiplechu. Aby nedocházelo k zatékání vody do interiéru budovy, budou opraveny odtokové žlábků v rámu okna – dodatečně dofrézování až ke svislým sloupkům oken a bude doplněno trubičkové těsnění. Otvory odtokových žlábků budou pročištěny. Podrobný popis restaurování a repase včetně doporučených postupů a barev je uveden v kapitole „Závěr“.



## OKNO ozn. 33, místnost č. 225, 223, 222



TYP OKNA: zdvojené dřevěné okno sklápěcí

UMÍSTĚNÍ: 2.NP

ROZMĚR: výška 900 (1550) mm, šířka 400 mm

MATERIÁL OKNA: dřevěné okno s čirým sklem

POPIS OKNA: okno jednokřídlé zdvojené, vyklápěcí, s čirým sklem, klika se štítkem

PANTY A KOVÁNÍ STAV: původní, omezeně funkční

SOUČASNÝ STAV: Okno po dřívější repasi. Vnější okno obsahuje zbytky tmavého moření, vnitřní okno, rámy a ostění jsou natřeny bílým emailem. Okapničky jsou částečně poškozené. Okna netěsní, tahy a mechanismy k výklopným oknům jsou natřeny vrstvou laku. Tmel po obvodu zasklení je v dobrém stavu, nevykazuje známky „vydrobení“ nebo destrukce. Kování na oknech je v dobrém stavu, nebude nutná výměna. Interiérová strana oken je v pořádku a nevykazuje známky potřebných oprav.

POSTUP RESTAUROVÁNÍ: Restaurovat a repasovat se budou pouze venkovní okenní křídla, rámy a kování. Venkovní okenní křídla budou očíslována a vyjmuta. Jejich restaurování a repase bude probíhat v objektu určeném prostoru. Rámy budou restaurovány na místě pomocí lešení. Venkovní okenní křídla budou zrevidována a v případě nutnosti budou vyměněny vadné prvky, převážně se bude týkat okapniček. U venkovních okenních křidel a rámu proběhne opálení a odstranění starých nátěrů. Kování bude repasováno, tj. rozleštěno a seřízeno. Tmel po obvodu zasklení bude obroušen a přetřen. U každého okna bude vyzkoušeno jeho zavírání. U oken, kde nebude zavírání funkční, dojde k jeho opravě – výměnou protiplechu. Aby nedocházelo k zatékání vody do interiéru budovy, budou opraveny odtokové žlábků v rámu okna – dodatečně dofrézování až ke svislým sloupkům oken a bude doplněno trubičkové těsnění. Otvory odtokových žlábků budou pročištěny. Podrobný popis restaurování a repase včetně doporučených postupů a barev je uveden v kapitole „Závěr“.

## OKNO ozn. 41, místnost č. 312



TYP OKNA: špaletové dřevěné okno dvoukřídle

UMÍSTĚNÍ: 3.NP

ROZMĚR: výška 2240 mm, šířka 790 mm

MATERIÁL OKNA: dřevěné okno s čirým sklem

POPIS OKNA: okno dvoukřídle, dělené křížem, dolní a vnitřní křídla dělena symetricky, klika se štítkem, jedna klika pro horní okno a jedna klika pro dolní okno

PANTY A KOVÁNÍ STAV: původní, omezeně funkční

SOUČASNÝ STAV: Okno po dřívější repasi. Vnější okno obsahuje zbytky tmavého moření, vnitřní okno, rámy a ostění jsou natřeny bílým emailem. Okapničky jsou částečně poškozené. Okna netěsní, tahy a mechanismy k výklopným oknům jsou natřeny vrstvou laku. Tmel po obvodu zasklení je v dobrém stavu, nevykazuje známky „vydrobení“ nebo destrukce. Kování na oknech je v dobrém stavu, nebude nutná výměna. Interiérová strana oken je v pořádku a nevykazuje známky potřebných oprav.

POSTUP RESTAUROVÁNÍ: Restaurovat a repasovat se budou pouze venkovní okenní křídla, rámy a kování. Venkovní okenní křídla budou očíslována a vyjmuta. Jejich restaurování a repase bude probíhat v objektu určeném prostoru. Rámy budou restaurovány na místě pomocí plošiny. Venkovní okenní křídla budou zrevidována a v případě nutnosti budou vyměněny vadné prvky, převážně se bude týkat okapniček. U venkovních okenních křidel a rámu proběhne opálení a odstranění starých nátěrů. Kování bude repasováno, tj. rozleštěno a seřízeno. Tmel po obvodu zasklení bude obroušen a přetřen. U každého okna bude vyzkoušeno jeho zavírání. U oken, kde nebude zavírání funkční, dojde k jeho opravě – výměnou protiplechu. Aby nedocházelo k zatékání vody do interiéru budovy, budou opraveny odtokové žlábků v rámu okna – dodatečně dofrézování až ke svislým sloupkům oken a bude doplněno trubičkové těsnění. Otvory odtokových žlábků budou pročištěny. Podrobný popis restaurování a repase včetně doporučených postupů a barev je uveden v kapitole „Závěr“.

## OKNO ozn. 68, místnost č. 317



TYP OKNA: špaletová dřevěná okenní sestava s balkonovými dveřmi

UMÍSTĚNÍ: 3.NP

ROZMĚR: výška 2250 (840) mm, šířka 1600 mm

MATERIÁL: dřevěná okenní sestava s balkonovými dveřmi s čirým sklem

POPIS OKENNÍ SESTAVY: okenní sestava s balkonovými dveřmi, křídla dělena symetricky, okenní křídla opatřena dvěma kličkami se štítkem, balkonové dveře opatřeny klikou se štítem, síť proti holubům

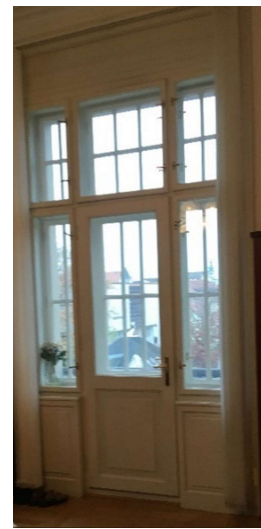
PANTY A KOVÁNÍ STAV: původní, omezeně funkční

**SOUČASNÝ STAV:** Okno po dřívější repasi. Vnější okno obsahuje zbytky tmavého moření, vnitřní okno, rámy a ostění jsou natřeny bílým emailem. Okapničky jsou částečně poškozené. Okna netěsní, tahy a mechanismy k výklopným oknům jsou natřeny vrstvou laku. Tmel po obvodu zasklení je v dobrém stavu, nevykazuje známky „vydrobení“ nebo destrukce. Kování na oknech je v dobrém stavu, nebude nutná výměna. Interiérová strana oken je v pořádku a nevykazuje známky potřebných oprav.

**POSTUP RESTAUROVÁNÍ:** Restaurovat a repasovat se budou pouze venkovní okenní křídla, rámy a kování. Venkovní okenní křídla budou očíslována a vyjmuta. Před vyjmutím okenních křídel bude opatrně zdemontována síť proti holubům tak, aby ji bylo možné nepoškozenou po repasi oken namontovat zpět. Restaurování a repase okenních křídel bude probíhat v objektu určeném prostoru. Rámy budou restaurovány na místě pomocí plošiny. Venkovní okenní křídla budou zrevidována a v případě nutnosti budou vyměněny vadné prvky, převážně se bude týkat okapniček. U venkovních okenních křídel a rámu proběhne opálení a odstranění starých nátěrů. Kování bude repasováno, tj. rozleštěno a seřizeno. Tmel po obvodu zasklení bude obroušen a přetřen. U každého okna bude vyzkoušeno jeho zavírání. U oken, kde nebude zavírání funkční, dojde k jeho opravě – výměnou protiplechu. Aby nedocházelo k zatékání vody do interiéru budovy budou opraveny odtokové žlábků v rámu okna – dodatečné dofrézování až ke svislým sloupkům oken a bude doplněno trubičkové těsnění. Otvory odtokových žlábků budou pročištěny. Podrobný popis restaurování a repase včetně doporučených postupů a barev je uveden v kapitole „Závěr“.



## OKNO ozn. 68, místnost č. 316



TYP OKNA: špaletová dřevěná okenní sestava s balkonovými dveřmi

UMÍSTĚNÍ: 3.NP

ROZMĚR: výška 2290 (850) mm, šířka 1600 mm

MATERIÁL: dřevěná okenní sestava s balkonovými dveřmi s čirým sklem

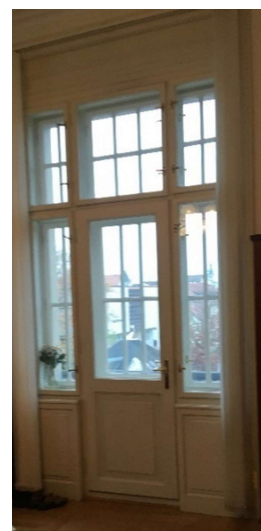
POPIS OKENNÍ SESTAVY: okenní sestava s balkonovými dveřmi, křídla dělena symetricky, okenní křídla opatřena dvěma kličkami se štítkem, balkonové dveře opatřeny klikou se štítkem, síť proti holubům

PANTY A KOVÁNÍ STAV: původní, omezeně funkční

**SOUČASNÝ STAV:** Okno po dřívější repasi. Vnější okno obsahuje zbytky tmavého moření, vnitřní okno, rámy a ostění jsou natřeny bílým emailem. Okapničky jsou částečně poškozené. Okna netěsní, tahy a mechanismy k výklopným oknům jsou natřeny vrstvou laku. Tmel po obvodu zasklení je v dobrém stavu, nevykazuje známky „vydrobení“ nebo destrukce. Kování na oknech je v dobrém stavu, nebude nutná výměna. Interiérová strana oken je v pořádku a nevykazuje známky potřebných oprav.

**POSTUP RESTAUROVÁNÍ:** Restaurovat a repasovat se budou pouze venkovní okenní křídla, rámy a kování. Venkovní okenní křídla budou očíslována a vyjmuta. Před vyjmutím okenních křídel bude opatrně zdemontována síť proti holubům tak, aby ji bylo možné nepoškozenou po repasi oken namontovat zpět. Restaurování a repase okenních křídel bude probíhat v objektu určeném prostoru. Rámy budou restaurovány na místě pomocí plošiny. Venkovní okenní křídla budou zrevidována a v případě nutnosti budou vyměněny vadné prvky, převážně se bude týkat okapniček. U venkovních okenních křídel a rámu proběhne opálení a odstranění starých nátěrů. Kování bude repasováno, tj. rozleštěno a seřízeno. Tmel po obvodu zasklení bude obroušen a přetřen. U každého okna bude vyzkoušeno jeho zavírání. U oken, kde nebude zavírání funkční, dojde k jeho opravě – výměnou protiplechu. Aby nedocházelo k zatékání vody do interiéru budovy budou opraveny odtokové žlábků v rámu okna – dodatečné dofrézování až ke svislým sloupkům oken a bude doplněno trubičkové těsnění. Otvory odtokových žlábků budou pročištěny. Podrobný popis restaurování a repase včetně doporučených postupů a barev je uveden v kapitole „Závěr“.

## OKNO ozn. 68, místnost č. 315



**TYP OKNA:** špaletová dřevěná okenní sestava s balkonovými dveřmi

**UMÍSTĚNÍ:** 3.NP

**ROZMĚR:** výška 2250 (840) mm, šířka 1600 mm

**MATERIÁL:** dřevěná okenní sestava s balkonovými dveřmi s čirým sklem

**POPIS OKENNÍ SESTAVY:** okenní sestava s balkonovými dveřmi, křídla dělena symetricky, okenní křídla opatřena dvěma kličkami se štítkem, balkonové dveře opatřeny klikou se štítem, síť proti holubům

**PANTY A KOVÁNÍ STAV:** původní, omezeně funkční

**SOUČASNÝ STAV:** Okno po dřívější repasi. Vnější okno obsahuje zbytky tmavého moření, vnitřní okno, rámy a ostění jsou natřeny bílým emailem. Okapničky jsou částečně poškozené. Okna netěsní, tahy a mechanismy k výklopným oknům jsou natřeny vrstvou laku. Tmel po obvodu zasklení je v dobrém stavu, nevykazuje známky „vydrobení“ nebo destrukce. Kování na oknech je v dobrém stavu, nebude nutná výměna. Interiérová strana oken je v pořádku a nevykazuje známky potřebných oprav.

**POSTUP RESTAUROVÁNÍ:** Restaurovat a repasovat se budou pouze venkovní okenní křídla, rámy a kování. Venkovní okenní křídla budou očíslována a vyjmuta. Před vyjmutím okenních křídel bude opatrně zdemontována síť proti holubům tak, aby ji bylo možné nepoškozenou po repasi oken namontovat zpět. Restaurování a repase okenních křídel bude probíhat v objektu určeném prostoru. Rámy budou restaurovány na místě pomocí plošiny. Venkovní okenní křídla budou zrevidována a v případě nutnosti budou vyměněny vadné prvky, převážně se bude týkat okapniček. U venkovních okenních křídel a rámu proběhne opálení a odstranění starých nátěrů. Kování bude repasováno, tj. rozleštěno a seřizeno. Tmel po obvodu zasklení bude obroušen a přetřen. U každého okna bude vyzkoušeno jeho zavírání. U oken, kde nebude zavírání funkční, dojde k jeho opravě – výměnou protiplechu. Aby nedocházelo k zatékání vody do interiéru budovy budou opraveny odtokové žlábkové v rámu okna – dodatečné dofrézování až ke svislým sloupkům oken a bude doplněno trubičkové těsnění. Otvory odtokových žlábků budou pročištěny. Podrobný popis restaurování a repase včetně doporučených postupů a barev je uveden v kapitole „Závěr“.

## OKNO ozn. 39, místnost č. 315



TYP OKNA: špaletové dřevěné okno tříkřídle

UMÍSTĚNÍ: 3.NP

ROZMĚR: výška 2250 (850) mm, šířka 1590 mm

MATERIÁL OKNA: dřevěné okno s čirým sklem

POPIS OKNA: okno tříkřídle, křídla dělena symetricky, okenní křídla opatřena dvěma kličkami se štítkem.

PANTY A KOVÁNÍ STAV: původní, omezeně funkční

**SOUČASNÝ STAV:** Okno po dřívější repasi. Vnější okno má zbytky tmavého moření, vnitřní okno, rámy a ostění jsou natřeny bílým emailem. Okapničky jsou částečně poškozené. Okna netěsní, tahy a mechanismy k výklopným oknům jsou natřeny vrstvou laku. Tmel po obvodu zasklení je v dobrém stavu, nevykazuje známky „vydrobení“ nebo destrukce. Kování na oknech je v dobrém stavu, nebude nutná výměna. Interiérová strana oken je v pořádku a nevykazuje známky potřebných oprav.

**POSTUP RESTAUROVÁNÍ:** Restaurovat a repasovat se budou pouze venkovní okenní křídla, rámy a kování. Venkovní okenní křídla budou očíslována a vyjmuta. Jejich restaurování a repase bude probíhat v objektu určeném prostoru. Rámy budou restaurovány na místě pomocí plošiny. Venkovní okenní křídla budou zrevidována a v případě nutnosti budou vyměněny vadné prvky, převážně se bude týkat okapniček. U venkovních okenních křidel a rámu proběhne opálení a odstranění starých nátěrů. Kování bude repasováno, tj. rozleštěno a seřízeno. Tmel po obvodu zasklení bude obroušen a přetřen. U každého okna bude vyzkoušeno jeho zavírání. U oken, kde nebude zavírání funkční, dojde k jeho opravě – výměnou protiplechu. Aby nedocházelo k zatékání vody do interiéru budovy budou opraveny odtokové žlábků v rámu okna – dodatečně dofrézování až ke svislým sloupkům oken a bude doplněno trubičkové těsnění. Otvory odtokových žlábků budou pročištěny. Podrobný popis restaurování a repase včetně doporučených postupů a barev je uveden v kapitole „Závěr“.



## OKNO ozn. 68, místnost č. 314



TYP OKNA: špaletová dřevěná okenní sestava s balkonovými dveřmi

UMÍSTĚNÍ: 3.NP

ROZMĚR: výška 2270 (840) mm, šířka 1590 mm

MATERIÁL: dřevěná okenní sestava s balkonovými dveřmi s čirým sklem

POPIS OKENNÍ SESTAVY: okenní sestava s balkonovými dveřmi, křídla dělena symetricky, okenní křídla opatřena dvěma kličkami se štítkem, balkonové dveře opatřeny klikou se štítem, síť proti holubům

PANTY A KOVÁNÍ STAV: původní, omezeně funkční

**SOUČASNÝ STAV:** Okno po dřívější repasi. Vnější okno obsahuje zbytky tmavého moření, vnitřní okno, rámy a ostění jsou natřeny bílým emailem. Okapničky jsou částečně poškozené. Okna netěsní, tahy a mechanismy k výklopným oknům jsou natřeny vrstvou laku. Tmel po obvodu zasklení je v dobrém stavu, nevykazuje známky „vydrobení“ nebo destrukce. Kování na oknech je v dobrém stavu, nebude nutná výměna. Interiérová strana oken je v pořádku a nevykazuje známky potřebných oprav.

**POSTUP RESTAUROVÁNÍ:** Restaurovat a repasovat se budou pouze venkovní okenní křídla, rámy a kování. Venkovní okenní křídla budou očíslována a vyjmuta. Před vyjmutím okenních křídel bude opatrně zdemontována síť proti holubům tak, aby ji bylo možné nepoškozenou po repasi oken namontovat zpět. Restaurování a repase okenních křídel bude probíhat v objektu určeném prostoru. Rámy budou restaurovány na místě pomocí plošiny. Venkovní okenní křídla budou zrevidována a v případě nutnosti budou vyměněny vadné prvky, převážně se bude týkat okapniček. U venkovních okenních křídel a rámu proběhne opálení a odstranění starých nátěrů. Kování bude repasováno, tj. rozleštěno a seřizeno. Tmel po obvodu zasklení bude obroušen a přetřen. U každého okna bude vyzkoušeno jeho zavírání. U oken, kde nebude zavírání funkční, dojde k jeho opravě – výměnou protiplechu. Aby nedocházelo k zatékání vody do interiéru budovy budou opraveny odtokové žlábkové v rámu okna – dodatečné dofrézování až ke svislým sloupkům oken a bude doplněno trubičkové těsnění. Otvory odtokových žlábků budou pročištěny. Podrobný popis restaurování a repase včetně doporučených postupů a barev je uveden v kapitole „Závěr“.

## OKNO ozn. 39, místnost č. 313



TYP OKNA: špaletové dřevěné okno tříkřídle

UMÍSTĚNÍ: 3.NP

ROZMĚR: výška 2250 (820) mm, šířka 1600 mm

MATERIÁL OKNA: dřevěné okno s čirým sklem

POPIS OKNA: okno tříkřídle, křídla dělena symetricky, okenní křídla opatřena dvěma kličkami se štítkem.

PANTY A KOVÁNÍ STAV: původní, omezeně funkční

SOUČASNÝ STAV: Okno po dřívější repasi. Vnější okno obsahuje zbytky tmavého moření, vnitřní okno, rámy a ostění jsou natřeny bílým emailem. Okapničky jsou částečně poškozené. Okna netěsní, tahy a mechanismy k výklopným oknům jsou natřeny vrstvou laku. Tmel po obvodu zasklení je v dobrém stavu, nevykazuje známky „vydrobení“ nebo destrukce. Kování na oknech je v dobrém stavu, nebude nutná výměna. Interiérová strana oken je v pořádku a nevykazuje známky potřebných oprav.

POSTUP RESTAUROVÁNÍ: Restaurovat a repasovat se budou pouze venkovní okenní křídla, rámy a kování. Venkovní okenní křídla budou očíslována a vyjmuta. Jejich restaurování a repase bude probíhat v objektu určeném prostoru. Rámy budou restaurovány na místě pomocí plošiny. Venkovní okenní křídla budou zrevidována a v případě nutnosti budou vyměněny vadné prvky, převážně se bude týkat okapniček. U venkovních okenních křidel a rámu proběhne opálení a odstranění starých nátěrů. Kování bude repasováno, tj. rozleštěno a seřízeno. Tmel po obvodu zasklení bude obroušen a přetřen. U každého okna bude vyzkoušeno jeho zavírání. U oken, kde nebude zavírání funkční, dojde k jeho opravě – výměnou protiplechu. Aby nedocházelo k zatékání vody do interiéru budovy, budou opraveny odtokové žlábků v rámu okna – dodatečně dofrézování až ke svislým sloupkům oken a bude doplněno trubičkové těsnění. Otvory odtokových žlábků budou pročištěny. Podrobný popis restaurování a repase včetně doporučených postupů a barev je uveden v kapitole „Závěr“.

## OKNO ozn. 39, místnost č. 311



**TYP OKNA:** špaletové dřevěné okno tříkřídle

**UMÍSTĚNÍ:** 3.NP

**ROZMĚR:** výška 2260 (810) mm, šířka 1600 mm

**MATERIÁL OKNA:** dřevěné okno s čirým sklem

**POPIS OKNA:** okno tříkřídle, křídla dělena symetricky, okenní křídla opatřena dvěma kličkami se štítkem.

**PANTY A KOVÁNÍ STAV:** původní, omezeně funkční

**SOUČASNÝ STAV:** Okno po dřívější repasi. Vnější okno obsahuje zbytky tmavého moření, vnitřní okno, rámy a ostění jsou natřeny bílým emailem. Okapničky jsou částečně poškozené. Okna netěsní, tahy a mechanismy k výklopným oknům jsou natřeny vrstvou laku. Tmel po obvodu zasklení je v dobrém stavu, nevykazuje známky „vydrobení“ nebo destrukce. Kování na oknech je v dobrém stavu, nebude nutná výměna. Interiérová strana oken je v pořádku a nevykazuje známky potřebných oprav.

**POSTUP RESTAUROVÁNÍ:** Restaurovat a repasovat se budou pouze venkovní okenní křídla, rámy a kování. Venkovní okenní křídla budou očíslována a vyjmuta. Jejich restaurování a repase bude probíhat v objektu určeném prostoru. Rámy budou restaurovány na místě pomocí plošiny. Venkovní okenní křídla budou zrevidována a v případě nutnosti budou vyměněny vadné prvky, převážně se bude týkat okapniček. U venkovních okenních křidel a rámu proběhne opálení a odstranění starých nátěrů. Kování bude repasováno, tj. rozleštěno a seřízeno. Tmel po obvodu zasklení bude obroušen a přetřen. U každého okna bude vyzkoušeno jeho zavírání. U oken, kde nebude zavírání funkční, dojde k jeho opravě – výměnou protiplechu. Aby nedocházelo k zatékání vody do interiéru budovy, budou opraveny odtokové žlábků v rámu okna – dodatečně dofrézování až ke svislým sloupkům oken a bude doplněno trubičkové těsnění. Otvory odtokových žlábků budou pročištěny. Podrobný popis restaurování a repase včetně doporučených postupů a barev je uveden v kapitole „Závěr“.



## OKNO ozn. 39, místnost č. 311



TYP OKNA: špaletové dřevěné okno tříkřídle

UMÍSTĚNÍ: 3.NP

ROZMĚR: výška 2250 (830) mm, šířka 1600 mm

MATERIÁL OKNA: dřevěné okno s čirým sklem

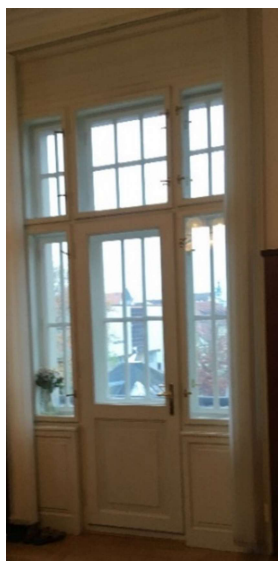
POPIS OKNA: okno tříkřídle, křídla dělena symetricky, okenní křídla opatřena dvěma kličkami se štítkem.

PANTY A KOVÁNÍ STAV: původní, omezeně funkční

SOUČASNÝ STAV: Okno po dřívější repasi. Vnější okno obsahuje zbytky tmavého moření, vnitřní okno, rámy a ostění jsou natřeny bílým emailem. Okapničky jsou částečně poškozené. Okna netěsní, tahy a mechanismy k výklopným oknům jsou natřeny vrstvou laku. Tmel po obvodu zasklení je v dobrém stavu, nevykazuje známky „vydrobení“ nebo destrukce. Kování na oknech je v dobrém stavu, nebude nutná výměna. Interiérová strana oken je v pořádku a nevykazuje známky potřebných oprav.

POSTUP RESTAUROVÁNÍ: Restaurovat a repasovat se budou pouze venkovní okenní křídla, rámy a kování. Venkovní okenní křídla budou očíslována a vyjmuta. Jejich restaurování a repase bude probíhat v objektu určeném prostoru. Rámy budou restaurovány na místě pomocí plošiny. Venkovní okenní křídla budou zrevidována a v případě nutnosti budou vyměněny vadné prvky, převážně se bude týkat okapniček. U venkovních okenních křidel a rámu proběhne opálení a odstranění starých nátěrů. Kování bude repasováno, tj. rozleštěno a seřízeno. Tmel po obvodu zasklení bude obroušen a přetřen. U každého okna bude vyzkoušeno jeho zavírání. U oken, kde nebude zavírání funkční, dojde k jeho opravě – výměnou protiplechu. Aby nedocházelo k zatékání vody do interiéru budovy, budou opraveny odtokové žlábků v rámu okna – dodatečně dofrézování až ke svislým sloupkům oken a bude doplněno trubičkové těsnění. Otvory odtokových žlábků budou pročištěny. Podrobný popis restaurování a repase včetně doporučených postupů a barev je uveden v kapitole „Závěr“.

## OKNO ozn. 68, místnost č. 310



TYP OKNA: špaletová dřevěná okenní sestava s balkonovými dveřmi

UMÍSTĚNÍ: 3.NP

ROZMĚR: výška 2270 (820) mm, šířka 1600 mm

MATERIÁL: dřevěná okenní sestava s balkonovými dveřmi s čirým sklem

POPIS OKENNÍ SESTAVY: okenní sestava s balkonovými dveřmi, křídla dělena symetricky, okenní křídla opatřena dvěma kličkami se štítkem, balkonové dveře opatřeny klikou se štítem, síť proti holubům

PANTY A KOVÁNÍ STAV: původní, omezeně funkční

**SOUČASNÝ STAV:** Okno po dřívější repasi. Vnější okno obsahuje zbytky tmavého moření, vnitřní okno, rámy a ostění jsou natřeny bílým emailem. Okapničky jsou částečně poškozené. Okna netěsní, tahy a mechanismy k výklopným oknům jsou natřeny vrstvou laku. Tmel po obvodu zasklení je v dobrém stavu, nevykazuje známky „vydrobení“ nebo destrukce. Kování na oknech je v dobrém stavu, nebude nutná výměna. Interiérová strana oken je v pořádku a nevykazuje známky potřebných oprav.

**POSTUP RESTAUROVÁNÍ:** Restaurovat a repasovat se budou pouze venkovní okenní křídla, rámy a kování. Venkovní okenní křídla budou očíslována a vyjmuta. Před vyjmutím okenních křídel bude opatrně zdemontována síť proti holubům tak, aby ji bylo možné nepoškozenou po repasi oken namontovat zpět. Restaurování a repase okenních křídel bude probíhat v objektu určeném prostoru. Rámy budou restaurovány na místě pomocí plošiny. Venkovní okenní křídla budou zrevidována a v případě nutnosti budou vyměněny vadné prvky, převážně se bude týkat okapniček. U venkovních okenních křídel a rámu proběhne opálení a odstranění starých nátěrů. Kování bude repasováno, tj. rozleštěno a seřizeno. Tmel po obvodu zasklení bude obroušen a přetřen. U každého okna bude vyzkoušeno jeho zavírání. U oken, kde nebude zavírání funkční, dojde k jeho opravě – výměnou protiplechu. Aby nedocházelo k zatékání vody do interiéru budovy budou opraveny odtokové žlábků v rámu okna – dodatečné dofrézování až ke svislým sloupkům oken a bude doplněno trubičkové těsnění. Otvory odtokových žlábků budou pročištěny. Podrobný popis restaurování a repase včetně doporučených postupů a barev je uveden v kapitole „Závěr“.

## OKNO ozn. 40, místnost č. 309



TYP OKNA: špaletové dřevěné okno dvoukřídle

UMÍSTĚNÍ: 3.NP

ROZMĚR: výška 2270 (820) mm, šířka 1200 mm

MATERIÁL OKNA: dřevěné okno s čirým sklem

POPIS OKNA: okno dvoukřídle, dělené křížem, dolní a vnitřní křídla dělena symetricky, klika se štítkem, jedna klika pro horní okno a jedna klika pro dolní okno

**SOUČASNÝ STAV:** Okno po dřívější repasi. Vnější okno obsahuje zbytky tmavého moření, vnitřní okno, rámy a ostění jsou natřeny bílým emailem. Okapničky jsou částečně poškozené. Okna netěsní, tahy a mechanismy k výklopným oknům jsou natřeny vrstvou laku. Tmel po obvodu zasklení je v dobrém stavu, nevykazuje známky „vydrobení“ nebo destrukce. Kování na oknech je v dobrém stavu, nebude nutná výměna. Interiérová strana oken je v pořádku a nevykazuje známky potřebných oprav.

**POSTUP RESTAUROVÁNÍ:** Restaurovat a repasovat se budou pouze venkovní okenní křídla, rámy a kování. Venkovní okenní křídla budou očíslována a vyjmuta. Jejich restaurování a repase bude probíhat v objektu určeném prostoru. Rámy budou restaurovány na místě pomocí plošiny. Venkovní okenní křídla budou zrevidována a v případě nutnosti budou vyměněny vadné prvky, převážně se bude týkat okapniček. U venkovních okenních křídel a rámu proběhne opálení a odstranění starých nátěrů. Kování bude repasováno, tj. rozleštěno a seřízeno. Tmel po obvodu zasklení bude obroušen a přetřen. U každého okna bude vyzkoušeno jeho zavírání. U oken, kde nebude zavírání funkční, dojde k jeho opravě – výměnou protiplechu. Aby nedocházelo k zatékání vody do interiéru budovy, budou opraveny odtokové žlábků v rámu okna – dodatečně dofrézování až ke svislým sloupkům oken a bude doplněno trubičkové těsnění. Otvory odtokových žlábků budou pročištěny. Podrobný popis restaurování a repase včetně doporučených postupů a barev je uveden v kapitole „Závěr“.



## OKNO ozn. 45, místnost č. 307



TYP OKNA: špaletové dřevěné okno dvoukřídlé

UMÍSTĚNÍ: 3.NP

ROZMĚR: výška 2250 (830) mm, šířka 1000 mm

MATERIÁL OKNA: dřevěné okno s čirým sklem

POPIS OKNA: okno dvoukřídlé, dělené křížem, dolní a vnitřní křídla dělena symetricky, klika se štítkem, jedna klika pro horní okno a jedna klika pro dolní okno

**SOUČASNÝ STAV:** Okno po dřívější repasi. Vnější okno obsahuje zbytky tmavého moření, vnitřní okno, rámy a ostění jsou natřeny bílým emailem. Okapničky jsou částečně poškozené. Okna netěsní, tahy a mechanismy k výklopným oknům jsou natřeny vrstvou laku. Tmel po obvodu zasklení je v dobrém stavu, nevykazuje známky „vydrobení“ nebo destrukce. Kování na oknech je v dobrém stavu, nebude nutná výměna. Interiérová strana oken je v pořádku a nevykazuje známky potřebných oprav.

**POSTUP RESTAUROVÁNÍ:** Restaurovat a repasovat se budou pouze venkovní okenní křídla, rámy a kování. Venkovní okenní křídla budou očíslována a vyjmuta. Jejich restaurování a repase bude probíhat v objektu určeném prostoru. Rámy budou restaurovány na místě pomocí lešení. Venkovní okenní křídla budou zrevidována a v případě nutnosti budou vyměněny vadné prvky, převážně se bude týkat okapniček. U venkovních okenních křídel a rámu proběhne opálení a odstranění starých nátěrů. Kování bude repasováno, tj. rozleštěno a seřízeno. Tmel po obvodu zasklení bude obroušen a přetřen. U každého okna bude vyzkoušeno jeho zavírání. U oken, kde nebude zavírání funkční, dojde k jeho opravě – výměnou protiplechu. Aby nedocházelo k zatékání vody do interiéru budovy, budou opraveny odtokové žlábků v rámu okna – dodatečně dofrézování až ke svislým sloupkům oken a bude doplněno trubičkové těsnění. Otvory odtokových žlábků budou pročištěny. Podrobný popis restaurování a repase včetně doporučených postupů a barev je uveden v kapitole „Závěr“.

## OKNO ozn. 44, místnost č. 307



TYP OKNA: špaletové dřevěné okno dvoukřídle

UMÍSTĚNÍ: 3.NP

ROZMĚR: výška 2270 (840) mm, šířka 1220 mm

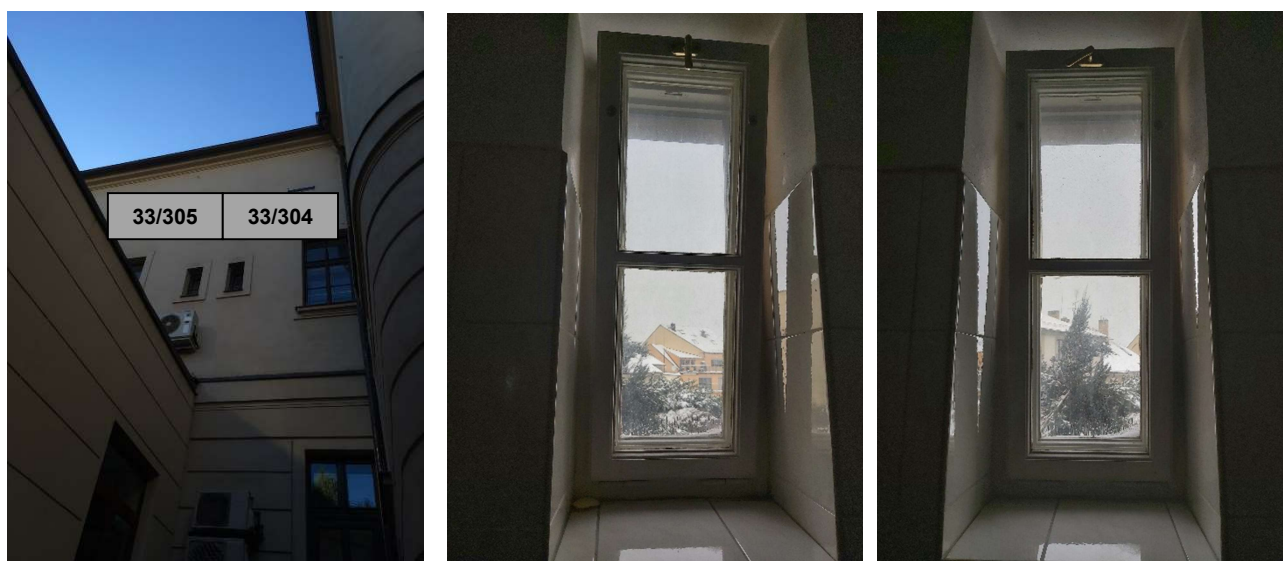
MATERIÁL OKNA: dřevěné okno s čirým sklem

POPIS OKNA: okno dvoukřídle, dělené křížem, dolní a vnitřní křídla dělena symetricky, klika se štítkem, jedna klika pro horní okno a jedna klika pro dolní okno

**SOUČASNÝ STAV:** Okno po dřívější repasi. Vnější okno obsahuje zbytky tmavého moření, vnitřní okno, rámy a ostění jsou natřeny bílým emailem. Okapničky jsou částečně poškozené. Okna netěsní, tahy a mechanismy k výklopným oknům jsou natřeny vrstvou laku. Tmel po obvodu zasklení je v dobrém stavu, nevykazuje známky „vydrobení“ nebo destrukce. Kování na oknech je v dobrém stavu, nebude nutná výměna. Interiérová strana oken je v pořádku a nevykazuje známky potřebných oprav.

**POSTUP RESTAUROVÁNÍ:** Restaurovat a repasovat se budou pouze venkovní okenní křídla, rámy a kování. Venkovní okenní křídla budou očíslována a vyjmuta. Jejich restaurování a repase bude probíhat v objektu určeném prostoru. Rámy budou restaurovány na místě pomocí lešení. Venkovní okenní křídla budou zrevidována a v případě nutnosti budou vyměněny vadné prvky, převážně se bude týkat okapniček. U venkovních okenních křidel a rámu proběhne opálení a odstranění starých nátěrů. Kování bude repasováno, tj. rozleštěno a seřízeno. Tmel po obvodu zasklení bude obroušen a přetřen. U každého okna bude vyzkoušeno jeho zavírání. U oken, kde nebude zavírání funkční, dojde k jeho opravě – výměnou protiplechu. Aby nedocházelo k zatékání vody do interiéru budovy, budou opraveny odtokové žlábkové v rámu okna – dodatečně dofrézování až ke svislým sloupkům oken a bude doplněno trubičkové těsnění. Otvory odtokových žlábků budou pročištěny. Podrobný popis restaurování a repase včetně doporučených postupů a barev je uveden v kapitole „Závěr“.

## OKNO ozn. 33, místnost č. 305, 304



TYP OKNA: zdvojené dřevěné okno sklápěcí

UMÍSTĚNÍ: 3.NP

ROZMĚR: výška 900 (1500) mm, šířka 400 mm

MATERIÁL OKNA: dřevěné okno s čirým sklem

POPIS OKNA: okno jednokřídlé zdvojené, vyklápěcí, s čirým sklem, klika se štítkem

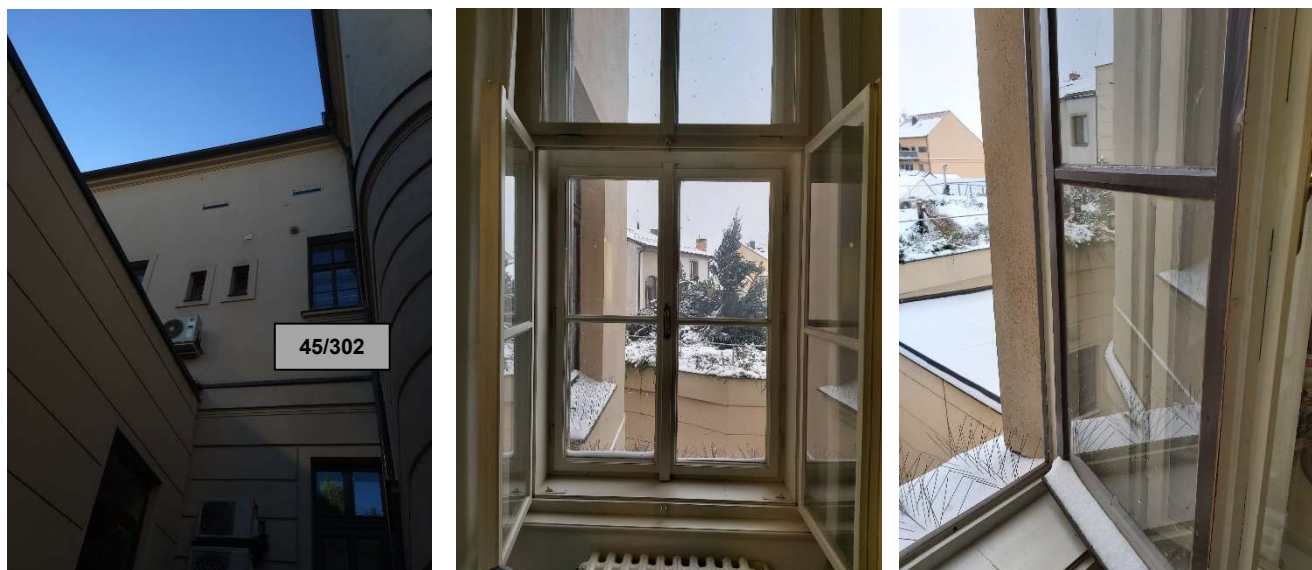
PANTY A KOVÁNÍ STAV: původní, omezeně funkční

**SOUČASNÝ STAV:** Okno po dřívější repasi. Vnější okno obsahuje zbytky tmavého moření, vnitřní okno, rámy a ostění jsou natřeny bílým emailem. Okapničky jsou částečně poškozené. Okna netěsní, tahy a mechanismy k výklopným oknům jsou natřeny vrstvou laku. Tmel po obvodu zasklení je v dobrém stavu, nevykazuje známky „vydrobení“ nebo destrukce. Kování na oknech je v dobrém stavu, nebude nutná výměna. Interiérová strana oken je v pořádku a nevykazuje známky potřebných oprav.

**POSTUP RESTAUROVÁNÍ:** Restaurovat a repasovat se budou pouze venkovní okenní křídla, rámy a kování. Venkovní okenní křídla budou očíslována a vyjmuta. Jejich restaurování a repase bude probíhat v objektu určeném prostoru. Rámy budou restaurovány na místě pomocí lešení. Venkovní okenní křídla budou zrevidována a v případě nutnosti budou vyměněny vadné prvky, převážně se bude týkat okapniček. U venkovních okenních křidel a rámu proběhne opálení a odstranění starých nátěrů. Kování bude repasováno, tj. rozleštěno a seřízeno. Tmel po obvodu zasklení bude obroušen a přetřen. U každého okna bude vyzkoušeno jeho zavírání. U oken, kde nebude zavírání funkční, dojde k jeho opravě – výměnou protiplechu. Aby nedocházelo k zatékání vody do interiéru budovy, budou opraveny odtokové žlábků v rámu okna – dodatečně dofrézování až ke svislým sloupkům oken a bude doplněno trubičkové těsnění. Otvory odtokových žlábků budou pročištěny. Podrobný popis restaurování a repase včetně doporučených postupů a barev je uveden v kapitole „Závěr“.



## OKNO ozn. 45, místnost č. 302



TYP OKNA: špaletové dřevěné okno dvoukřídlé

UMÍSTĚNÍ: 3.NP

ROZMĚR: výška 2250 (840) mm, šířka 1000 mm

MATERIÁL OKNA: dřevěné okno s čirým sklem

POPIS OKNA: okno dvoukřídlé, dělené křížem, dolní a vnitřní křídla dělena symetricky, klika se štítkem, jedna klika pro horní okno a jedna klika pro dolní okno

**SOUČASNÝ STAV:** Okno po dřívější repasi. Vnější okno obsahuje zbytky tmavého moření, vnitřní okno, rámy a ostění jsou natřeny bílým emailem. Okapničky jsou částečně poškozené. Okna netěsní, tahy a mechanismy k výklopným oknům jsou natřeny vrstvou laku. Tmel po obvodu zasklení je v dobrém stavu, nevykazuje známky „vydrobení“ nebo destrukce. Kování na oknech je v dobrém stavu, nebude nutná výměna. Interiérová strana oken je v pořádku a nevykazuje známky potřebných oprav.

**POSTUP RESTAUROVÁNÍ:** Restaurovat a repasovat se budou pouze venkovní okenní křídla, rámy a kování. Venkovní okenní křídla budou očíslována a vyjmuta. Jejich restaurování a repase bude probíhat v objektu určeném prostoru. Rámy budou restaurovány na místě pomocí lešení. Venkovní okenní křídla budou zrevidována a v případě nutnosti budou vyměněny vadné prvky, převážně se bude týkat okapniček. U venkovních okenních křídel a rámu proběhne opálení a odstranění starých nátěrů. Kování bude repasováno, tj. rozleštěno a seřízeno. Tmel po obvodu zasklení bude obroušen a přetřen. U každého okna bude vyzkoušeno jeho zavírání. U oken, kde nebude zavírání funkční, dojde k jeho opravě – výměnou protiplechu. Aby nedocházelo k zatékání vody do interiéru budovy, budou opraveny odtokové žlábků v rámu okna – dodatečně dofrézování až ke svislým sloupkům oken a bude doplněno trubičkové těsnění. Otvory odtokových žlábků budou pročištěny. Podrobný popis restaurování a repase včetně doporučených postupů a barev je uveden v kapitole „Závěr“.

## OKNO ozn. 42 schodiště, místnost č. 330



TYP OKNA: špaletové dřevěné okno dvoukřídlé

UMÍSTĚNÍ: 3.NP

ROZMĚR: výška 2300 (840) mm, šířka 1220 mm

MATERIÁL OKNA: dřevěné okno s matným sklem

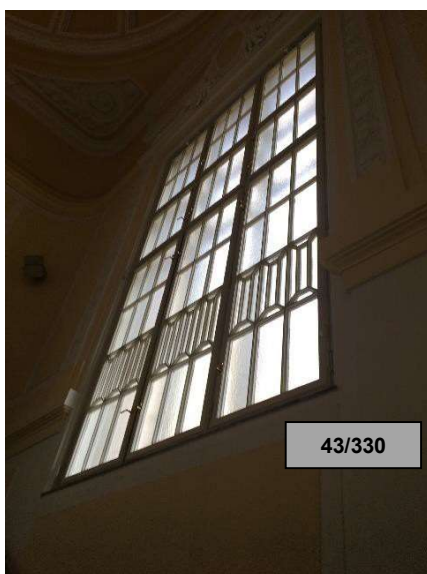
POPIS OKNA: okno dvoukřídlé, dělené křížem, dolní a vnitřní křídla dělena symetricky, klika se štítkem, jedna klika pro horní okno a jedna klika pro dolní okno

PANTY A KOVÁNÍ STAV: původní, omezeně funkční

SOUČASNÝ STAV: Okno po dřívější repasi. Vnější okno obsahuje zbytky tmavého moření, vnitřní okno, rámy a ostění jsou natřeny bílým emailem. Okapničky jsou částečně poškozené. Okna netěsní, tahy a mechanismy k výklopným oknům jsou natřeny vrstvou laku. Tmel po obvodu zasklení je v dobrém stavu, nevykazuje známky „vydrobení“ nebo destrukce. Kování na oknech je v dobrém stavu, nebude nutná výměna. Interiérová strana oken je v pořádku a nevykazuje známky potřebných oprav.

POSTUP RESTAUROVÁNÍ: Restaurovat a repasovat se budou pouze venkovní okenní křídla, rámy a kování. Venkovní okenní křídla budou očíslována a vyjmuta. Jejich restaurování a repase bude probíhat v objektu určeném prostoru. Rámy budou restaurovány na místě pomocí lešení. Průchod osob na chodbách a schodišti bude v případě instalace lešení uvnitř zajištěn. Venkovní okenní křídla budou zrevidována a v případě nutnosti budou vyměněny vadné prvky, převážně se bude týkat okapniček. U venkovních okenních křídel a rámu proběhne opálení a odstranění starých nátěrů. Kování bude repasováno, tj. rozleštěno a seřizeno. Tmel po obvodu zasklení bude obroušen a přetřen. U každého okna bude vyzkoušeno jeho zavírání. U oken, kde nebude zavírání funkční, dojde k jeho opravě – výměnou protiplechu. Aby nedocházelo k zatékání vody do interiéru budovy budou opraveny odtokové žlábků v rámu okna – dodatečné dofrézování až ke svislým sloupkům oken a bude doplněno trubičkové těsnění. Otvory odtokových žlábků budou pročištěny. Podrobný popis restaurování a repase včetně doporučených postupů a barev je uveden v kapitole „Závěr“.

## OKNO ozn. 43, místnost č. 330



TYP OKNA: špaletové dřevěné okno tříkřídle

UMÍSTĚNÍ: 3.NP

ROZMĚR: výška 3820 mm, šířka 2180 mm

MATERIÁL OKNA: dřevěné okno s matným sklem

POPIS OKNA: Vnější i vnitřní okno je děleno symetricky. Vnitřní okenní křídla jsou s matným sklem, vnější okenní křídla jsou s čirým sklem. Výklopné okno ovládáno tahem.

PANTY A KOVÁNÍ STAV: původní, omezeně funkční

**SOUČASNÝ STAV:** Okno po dřívější repasi. Vnější okno obsahuje zbytky tmavého moření, vnitřní okno, rámy a ostění jsou natřeny bílým emailem. Okapničky jsou částečně poškozené. Okna netěsní, tahy a mechanismy k výklopným oknům jsou natřeny vrstvou laku. Tmel po obvodu zasklení je v dobrém stavu, nevykazuje známky „vydrobení“ nebo destrukce. Kování na oknech je v dobrém stavu, nebude nutná výměna. Interiérová strana oken je v pořádku a nevykazuje známky potřebných oprav.

**POSTUP RESTAUROVÁNÍ:** Restaurovat a repasovat se budou pouze venkovní okenní křídla, rámy a kování. Venkovní okenní křídla budou očíslována a vyjmuta. Jejich restaurování a repase bude probíhat v objektu určeném prostoru. Rámy budou restaurovány na místě pomocí lešení. Průchod osob na chodbách a schodišti bude v případě instalace lešení uvnitř zajištěn. Venkovní okenní křídla budou zrevidována a v případě nutnosti budou vyměněny vadné prvky, převážně se bude týkat okapniček. U venkovních okenních křidel a rámu proběhne opálení a odstranění starých nátěrů. Kování bude repasováno, tj. rozleštěno a seřízeno. Tmel po obvodu zasklení bude obroušen a přetřen. U každého okna bude vyzkoušeno jeho zavírání. U oken, kde nebude zavírání funkční, dojde k jeho opravě – výměnou protiplechu. Aby nedocházelo k zatékání vody do interiéru budovy budou opraveny odtokové žlábků v rámu okna – dodatečné dofrézování až ke svislým sloupkům oken a bude doplněno trubičkové těsnění. Otvory odtokových žlábků budou pročištěny. Podrobný popis restaurování a repase včetně doporučených postupů a barev je uveden v kapitole „Závěr“.



## OKNO ozn. 42 schodiště, místnost č. 330



TYP OKNA: špaletové dřevěné okno dvoukřídlé

UMÍSTĚNÍ: 3.NP

ROZMĚR: výška 2300 (820) mm, šířka 1220 mm

MATERIÁL OKNA: dřevěné okno s matným sklem

POPIS OKNA: okno dvoukřídlé, dělené křížem, dolní a vnitřní křídla dělena symetricky, klika se štítkem, jedna klika pro horní okno a jedna klika pro dolní okno

PANTY A KOVÁNÍ STAV: původní, omezeně funkční

**SOUČASNÝ STAV:** Okno po dřívější repasi. Vnější okno obsahuje zbytky tmavého moření, vnitřní okno, rámy a ostění jsou natřeny bílým emailem. Okapničky jsou částečně poškozené. Okna netěsní, tahy a mechanismy k výklopným oknům jsou natřeny vrstvou laku. Tmel po obvodu zasklení je v dobrém stavu, nevykazuje známky „vydrobení“ nebo destrukce. Kování na oknech je v dobrém stavu, nebude nutná výměna. Interiérová strana oken je v pořádku a nevykazuje známky potřebných oprav.

**POSTUP RESTAUROVÁNÍ:** Restaurovat a repasovat se budou pouze venkovní okenní křídla, rámy a kování. Venkovní okenní křídla budou očíslována a vyjmuta. Jejich restaurování a repase bude probíhat v objektu určeném prostoru. Rámy budou restaurovány na místě pomocí lešení. Průchod osob na chodbách a schodišti bude v případě instalace lešení uvnitř zajištěn. Venkovní okenní křídla budou zrevidována a v případě nutnosti budou vyměněny vadné prvky, převážně se bude týkat okapniček. U venkovních okenních křídel a rámu proběhne opálení a odstranění starých nátěrů. Kování bude repasováno, tj. rozleštěno a seřizeno. Tmel po obvodu zasklení bude obroušen a přetřen. U každého okna bude vyzkoušeno jeho zavírání. U oken, kde nebude zavírání funkční, dojde k jeho opravě – výměnou protiplechu. Aby nedocházelo k zatékání vody do interiéru budovy budou opraveny odtokové žlábků v rámu okna – dodatečné dofrézování až ke svislým sloupkům oken a bude doplněno trubičkové těsnění. Otvory odtokových žlábků budou pročištěny. Podrobný popis restaurování a repase včetně doporučených postupů a barev je uveden v kapitole „Závěr“.

## OKNO ozn. 32, místnost č. 325



TYP OKNA: zdvojené dřevěné okno sklápěcí

UMÍSTĚNÍ: 3.NP

ROZMĚR: výška 900 (1550) mm, šířka 600 mm

MATERIÁL OKNA: dřevěné okno s matným sklem

POPIS OKNA: okno jednokřídlé, vnitřní okenní křídla s matným sklem, vnější okenní křídla s čirým sklem, klika se štítkem

PANTY A KOVÁNÍ STAV: původní, omezeně funkční

SOUČASNÝ STAV: Okno po dřívější repasi. Vnější okno obsahuje zbytky tmavého moření, vnitřní okno, rámy a ostění jsou natřeny bílým emailem. Okapničky jsou částečně poškozené. Okna netěsní, tahy a mechanismy k výklopným oknům jsou natřeny vrstvou laku. Tmel po obvodu zasklení je v dobrém stavu, nevykazuje známky „vydrobení“ nebo destrukce. Kování na oknech je v dobrém stavu, nebude nutná výměna. Interiérová strana oken je v pořádku a nevykazuje známky potřebných oprav.

POSTUP RESTAUROVÁNÍ: Restaurovat a repasovat se budou pouze venkovní okenní křídla, rámy a kování. Venkovní okenní křídla budou očíslována a vyjmuta. Jejich restaurování a repase bude probíhat v objektu určeném prostoru. Rámy budou restaurovány na místě pomocí lešení. Venkovní okenní křídla budou zrevidována a v případě nutnosti budou vyměněny vadné prvky, převážně se bude týkat okapniček. U venkovních okenních křidel a rámu proběhne opálení a odstranění starých nátěrů. Kování bude repasováno, tj. rozleštěno a seřízeno. Tmel po obvodu zasklení bude obroušen a přetřen. U každého okna bude vyzkoušeno jeho zavírání. U oken, kde nebude zavírání funkční, dojde k jeho opravě – výměnou protiplechu. Aby nedocházelo k zatékání vody do interiéru budovy, budou opraveny odtokové žlábků v rámu okna – dodatečně dofrézování až ke svislým sloupkům oken a bude doplněno trubičkové těsnění. Otvory odtokových žlábků budou pročištěny. Podrobný popis restaurování a repase včetně doporučených postupů a barev je uveden v kapitole „Závěr“.

## OKNO ozn. 33, místnost č. 324, 322, 321



TYP OKNA: zdvojené dřevěné okno sklápěcí

UMÍSTĚNÍ: 3.NP

ROZMĚR: výška 900 (1550) mm, šířka 400 mm

MATERIÁL OKNA: dřevěné okno s matným sklem

POPIS OKNA: okno jednokřídlé, vnitřní okenní křídla s matným sklem, vnější okenní křídla s čirým sklem, klika se štítkem

PANTY A KOVÁNÍ STAV: původní, omezeně funkční

**SOUČASNÝ STAV:** Okno po dřívější repasi. Vnější okno obsahuje zbytky tmavého moření, vnitřní okno, rámy a ostění jsou natřeny bílým emailem. Okapničky jsou částečně poškozené. Okna netěsní, tahy a mechanismy k výklopným oknům jsou natřeny vrstvou laku. Tmel po obvodu zasklení je v dobrém stavu, nevykazuje známky „vydrobení“ nebo destrukce. Kování na oknech je v dobrém stavu, nebude nutná výměna. Interiérová strana oken je v pořádku a nevykazuje známky potřebných oprav.

**POSTUP RESTAUROVÁNÍ:** Restaurovat a repasovat se budou pouze venkovní okenní křídla, rámy a kování. Venkovní okenní křídla budou očíslována a vyjmuta. Jejich restaurování a repase bude probíhat v objektu určeném prostoru. Rámy budou restaurovány na místě pomocí lešení. Venkovní okenní křídla budou zrevidována a v případě nutnosti budou vyměněny vadné prvky, převážně se bude týkat okapniček. U venkovních okenních křídel a rámu proběhne opálení a odstranění starých nátěrů. Kování bude repasováno, tj. rozleštěno a seřízeno. Tmel po obvodu zasklení bude obroušen a přetřen. U každého okna bude vyzkoušeno jeho zavírání. U oken, kde nebude zavírání funkční, dojde k jeho opravě – výměnou protiplechu. Aby nedocházelo k zatékání vody do interiéru budovy, budou opraveny odtokové žlábků v rámu okna – dodatečně dofrézování až ke svislým sloupkům oken a bude doplněno trubičkové těsnění. Otvory odtokových žlábků budou pročištěny. Podrobný popis restaurování a repase včetně doporučených postupů a barev je uveden v kapitole „Závěr“.



## OKNO ozn. 32, místnost č. 320



TYP OKNA: zdvojené dřevěné okno sklápěcí

UMÍSTĚNÍ: 3.NP

ROZMĚR: výška 900 (1550) mm, šířka 600 mm

MATERIÁL OKNA: dřevěné okno s matným sklem

POPIS OKNA: okno jednokřídlé, vnitřní okenní křídla s matným sklem, vnější okenní křídla s čirým sklem, klika se štítkem

PANTY A KOVÁNÍ STAV: původní, omezeně funkční

**SOUČASNÝ STAV:** Okno po dřívější repasi. Vnější okno obsahuje zbytky tmavého moření, vnitřní okno, rámy a ostění jsou natřeny bílým emailem. Okapničky jsou částečně poškozené. Okna netěsní, tahy a mechanismy k výklopným oknům jsou natřeny vrstvou laku. Tmel po obvodu zasklení je v dobrém stavu, nevykazuje známky „vydrobení“ nebo destrukce. Kování na oknech je v dobrém stavu, nebude nutná výměna. Interiérová strana oken je v pořádku a nevykazuje známky potřebných oprav.

**POSTUP RESTAUROVÁNÍ:** Restaurovat a repasovat se budou pouze venkovní okenní křídla, rámy a kování. Venkovní okenní křídla budou očíslována a vyjmuta. Jejich restaurování a repase bude probíhat v objektu určeném prostoru. Rámy budou restaurovány na místě pomocí lešení. Venkovní okenní křídla budou zrevidována a v případě nutnosti budou vyměněny vadné prvky, převážně se bude týkat okapniček. U venkovních okenních křidel a rámu proběhne opálení a odstranění starých nátěrů. Kování bude repasováno, tj. rozleštěno a seřízeno. Tmel po obvodu zasklení bude obroušen a přetřen. U každého okna bude vyzkoušeno jeho zavírání. U oken, kde nebude zavírání funkční, dojde k jeho opravě – výměnou protiplechu. Aby nedocházelo k zatékání vody do interiéru budovy, budou opraveny odtokové žlábků v rámu okna – dodatečně dofrézování až ke svislým sloupkům oken a bude doplněno trubičkové těsnění. Otvory odtokových žlábků budou pročištěny. Podrobný popis restaurování a repase včetně doporučených postupů a barev je uveden v kapitole „Závěr“.

## ZÁVĚR

Výplně otvorů obou uličních fasád jsou po poslední repasi a dílčí rekonstrukci v poměrně dobrém vizuálním stavu. Funkčně jsou na hranici využitelnosti ve smyslu novodobých požadavků energetických i technických. Zejména u oken značených 1/7 a 1/8 dochází k viditelnému zatékání při prudších deštích. Utěsnění proti hluku a prachu i zatékání a průvzdušnosti se po konstrukční renovaci s lepeným těsněním a po mechanickém spasování přiblíží k funkčním vlastnostem dle norem ČSN EN 14351-1 (74 6075). Obecně řečeno, je při naplnění níže uvedených principů renovace reálný předpoklad, že okna historického objektu se velice vylepší i když nemusí zcela naplňovat parametry kladené na nově konstruovaná okna. Je jisté, že cílenou obnovou tyto budou proti stávajícímu stavu výrazně zlepšena.

Interiérová strana oken je v pořádku a nevykazuje známky potřebných restaurátorských oprav, restaurování se bude týkat pouze exteriéru. Okna z interiéru budou pouze seřizena a bude vyleštěno kování.

Zhotovitel před zahájením prací předá podrobný harmonogram oprav oken po jednotlivých kancelářích objednateli k odsouhlasení. Po odsouhlasení harmonogramu oprav oken se domluví přesný postup prací v jednotlivých kancelářích. Pod každým opravovaným oknem dojde k přesunutí a zakrytí stávajícího nábytku do středu místnosti. Po ukončení prací na opravovaném okně dojde k jeho umístění zpět a pečlivému úklidu místnosti. Okna budou repasována po místnostech po cca 2-3 oknech tak, aby nedošlo k rušení ostatních prostor budovy. Venkovní okenní křídla se nejprve zapasují a seřídí do stávajících rámu a až poté by se křídla demontovala, aby se mohla v určených prostorách budovy opalovat a připravovat k základování. Okna by se opravovala ve dvou partách. První parta by pracovala na rámech a druhá na křídlech.

### Technologický postup na rámech:

Rámy oken se budou opravovat zvenčí pomocí plošiny a u schodišťových oken pomocí lešení postaveném ve vnitřním dvorku budovy. Oprava bude spočívat v odstranění povoleného nátěru, opravení zdegenerovaných částí vytmelením a nanesení povrchové úpravy dle projektu ve dvou vrstvách. Uvnitř rámu se profrézuje odtokový kanálek a vyčistí odtokový otvor tak, aby voda mohla odtékat a nedocházelo k zatékání do interiéru budovy.

### Technologický postup na venkovních křídlech:

Venkovní okenní křídla budou postupně demontována pomocí plošiny a u schodišťových oken pomocí lešení postaveném ve vnitřním dvorku budovy. Po dohodě s investorem a technikem PO budou přenesena do místnosti 013 v 1. PP, kde bude probíhat jejich oprava. Před předáním místnosti musí proběhnout úklid a vystěhování stávajícího nábytku, který je zde uskladněn – bude ošetření v předávacím protokolu staveniště. Na venkovních křídlech se po zapasování odstraní povolená povrchová úprava. Na jedné polovině křidel dojde k výměně venkovních dřevěných okapniček a na druhé polovině křidel se upraví jejich sklon. Kolem obvodu venkovních křidel se zafrézuje silikonové trubičkové těsnění. Křídla se přebrousí, nanese se základ a vrchní nátěr. Křídla budou vždy zasazena do rámu, aby byla okna po skončení pracovní činnosti uzavřena.

Všechny práce se budou provádět za provozu, tzn., že při broušení budou používány účinné vysavače se sběrnými nádobami. Po nanesení finální povrchové úpravy se křídla zasadí do připraveného a již opraveného rámu.

### Technologický postup na vstupních dubových dveřích

Venkovní vstupní dveře se budou opravovat při provozu na místě. Z dveří budou demontovány mosazné mříže, které budou repasovány – chemicky vyčištěny. Mosazné mříže budou demontovány postupně tak, aby mohla být budova stále zabezpečena. Z křidel dveří bude odstraněna povolená povrchová úprava jemnou brusnou houbou a následně bude nanesena tenkovrstvá olejová lazura ve dvou vrstvách. Nakonec proběhne seřízení kování, kontrola, případná oprava/výměna okopového plechu a montáž zrepasovaných mříží.

Jako povrchová úprava bude použita barva ředitelná vodou např. (ICA, Renner, Adler) – vše mat nebo hedvábný lesk, barva dle tabulky oken truhlářských výrobků. Před nanesením finální povrchové úpravy oken a dveří proběhne vzorkování a odsouhlasení odstínu barvy zástupci NPÚ, ÚOP v Českých Budějovicích.