

B. SOUHRNNÁ TECHNICKÁ ZPRÁVA

B.1 Popis území stavby

- a) charakteristika území a stavebního pozemku, zastavěné území a nezastavěné území, soulad navrhované stavby s charakterem území, dosavadní využití a zastavěnost území
- b) údaje o souladu s územním rozhodnutím nebo regulačním plánem nebo veřejnoprávní smlouvou územní rozhodnutí nahrazující anebo územním souhlasem
- c) údaje o souladu s územně plánovací dokumentací, v případě stavebních úprav podmiňujících změnu v užívání stavby
- d) informace o vydaných rozhodnutích o povolení výjimky z obecných požadavků na využívání území
- e) informace o tom, zda a v jakých částech dokumentace jsou zohledněny podmínky závazných stanovisek dotčených orgánů,
- f) výčet a závěry provedených průzkumů a rozborů (geologický průzkum, hydrogeologický průzkum, stavebně historický průzkum apod.)
- g) ochrana území podle jiných právních předpisů – památková rezervace, památková zóna, zvláště chráněné území, lokality soustavy Natura 2000, záplavové území, poddolované území, stávající ochranná a bezpečnostní pásma apod.,
- h) poloha vzhledem k záplavovému území, poddolovanému území apod.
- i) vliv stavby na okolní stavby a pozemky, ochrana okolí, vliv stavby na odtokové poměry v území
- j) požadavky na asanace, demolice, kácení dřevin
- k) požadavky na maximální dočasné a trvalé zábory zemědělského půdního fondu nebo pozemků určených k plnění funkce lesa
- l) územně technické podmínky - zejména možnost napojení na stávající dopravní a technickou infrastrukturu, možnost bezbariérového přístupu k navrhované stavbě
- m) věcné a časové vazby stavby, podmiňující, vyvolané, související investice.

Souhrnně k bodům a) – m):

jedná se o dílčí úpravy interiérového charakteru části stávajícího provozovaného objektu, jehož tvar ani základní využití se nemění, nebylo žádáno o územní rozhodnutí, nebylo žádáno o výjimky z obecných požadavků, nebyly prováděny průzkumy, stávající stav zůstává beze změn, úpravy nemají vliv na okolí stavby.

n) seznam pozemků podle katastru nemovitostí, na kterých se stavba provádí

Pozemek zastavěný objektem:

- parc. č. 2676/1, k.ú. Ústí nad Labem, vlastník Česká národní banka, Na Příkopě 864/28, Nové Město, 115 03 Praha 1

o) seznam pozemků podle katastru nemovitostí, na kterých vznikne ochranné nebo bezpečnostní pásmo.

Nepředpokládá se vznik nových ochranných a bezpečnostních pásem.

B.2 Celkový popis stavby

B.2.1 Základní charakteristika stavby a jejího užívání

- a) **nová stavba nebo změna dokončené stavby; u změny stavby údaje o jejích současném stavu, závěry stavebně technického, případně stavebně historického průzkumu a výsledky statického posouzení nosných konstrukcí,**

Jedná se o změnu využití a dílčí úpravy interiérového charakteru části dokončené stavby bez zásahu do nosných konstrukcí.

- b) **účel užívání stavby,**

V m.č. 3.12 dojde ke změně využití místnosti –

- stávající využití – spisovna
- nové využití – kancelář

- c) **trvalá nebo dočasná stavba,**

Jedná se o stavbu trvalou.

- d) **informace o vydaných rozhodnutích o povolení výjimky z technických požadavků na stavby a technických požadavků zabezpečujících bezbariérové užívání stavby,**

Nebylo žádáno o výjimky, stavba je navržena v souladu platnými předpisy.

- e) **informace o tom, zda a v jakých částech dokumentace jsou zohledněny podmínky závazných stanovisek dotčených orgánů,**

Stanoviska budou zohledněna po jejich vydání.

- f) **ochrana stavby podle jiných právních předpisů - kulturní památka apod.,**

Bez ochrany.

- g) **navrhované parametry stavby - zastavěná plocha, obestavěný prostor, užitná plocha, počet funkčních jednotek a jejich velikosti apod.,**

Navrhovanými úpravami nedochází ke změnám celkových parametrů objektu.

- h) **základní bilance stavby - potřeby a spotřeby médií a hmot, hospodaření s dešťovou vodou, celkové produkované množství a druhy odpadů a emisí, třída energetické náročnosti budov apod.,**

Navrhovanými úpravami nedochází ke změnám celkové bilance objektu, nedochází ke změnám, které by měly vliv na zařazení budovy z hlediska energetické náročnosti. Nevznikají provozy s novou produkcí odpadů či emisí.

- i) **základní předpoklady výstavby - časové údaje o realizaci stavby, členění na etapy,**

Stavba nebude členěna na etapy, předpokládaná doba realizace stavby je 2 týdny.

- j) **orientační náklady stavby.**

Předpokládané náklady na realizaci úprav – 0,4 mil. Kč.

B.2.2 Celkové urbanistické a architektonické řešení

- a) **urbanismus - územní regulace, kompozice prostorového řešení,**

Není předmětem navrhovaných úprav.

- b) **architektonické řešení - kompozice tvarového řešení, materiálové a barevné řešení.**

Není předmětem navrhovaných úprav.

B.2.3 Celkové provozní řešení, technologie výroby

Stávající provozní řešení zůstane zachováno.

B.2.4 Bezbariérové užívání stavby

Zásady řešení přístupnosti a užívání stavby osobami se sníženou schopností pohybu nebo orientace včetně údajů o podmínkách pro výkon práce osob se zdravotním postižením.

Úpravami části objektu nedochází ke změnám.

B.2.5 Bezpečnost při užívání stavby

Úpravami části objektu nedochází ke změnám.

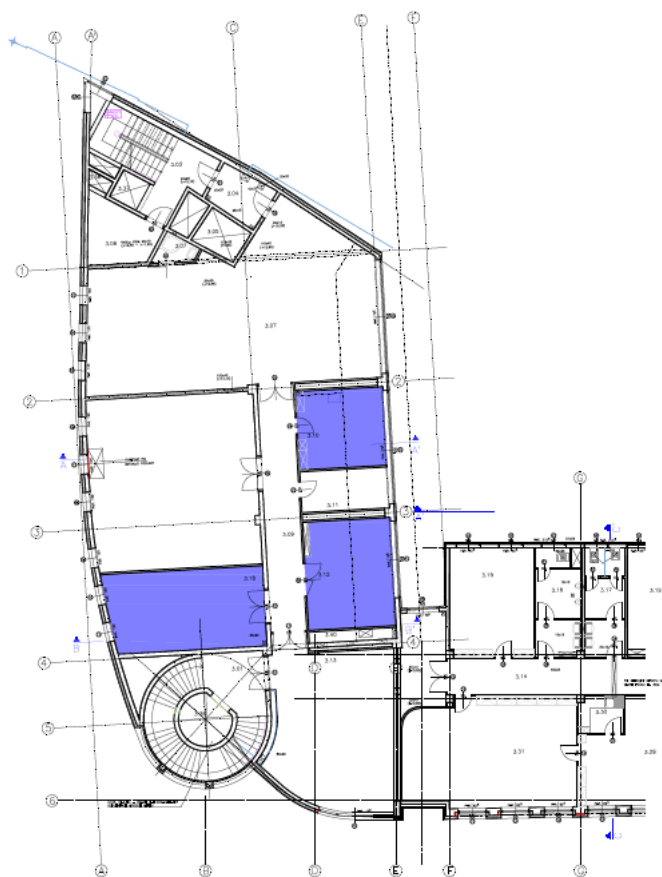
B.2.6 Základní charakteristika objektů

- a) stavební řešení,
- b) konstrukční a materiálové řešení,
- c) mechanická odolnost a stabilita.

Souhrnně k bodům a) – c):

Jedná se o dílčí úpravy převážně interiérového charakteru bez zásahu do konstrukčního systému budovy a bez vlivu na její mechanickou odolnost a stabilitu. Úpravy, které jsou součástí této projektové dokumentace, neovlivní stávající vzhled budovy, zásahy do pláště budovy nejsou navrhovány.

Řešený prostor se nachází v 3.NP objektu pobočky ČNB Ústí nad Labem.



Předmětem úprav jsou 3 místnosti:

- m.č. 3.12: stávající využití – spisovna, nové využití – kancelář, plocha 24,2 m²,
- m.č. 3.10: kancelář, plocha 17,4 m²,
- m.č. 3.18: archiv dat, plocha 31,7 m²,

Popis místností:

- vytápění – podlahové, stejný regulační okruh jako v sousedních administrativních prostorech
- stávající elektroinstalace a datové rozvody – parapetní žlaby
- přirozené větrání – otevíravými okny

Navrhované úpravy:

- demontáž stávající podlahové krytiny vč. (3.10, 3.12 – koberec, 3.18 – PVC),
- vyspravení podkladu plošnými stěrkami
- pokládka podlahové krytiny – m.č. 3.10, 3.12 - nový koberec (koberec s atestem pro pojezd kolečkovými židlemi a podlahové vytápění), včetně soklů, m.č. 3.18 – zátěžové PVC včetně soklů
- výmalba
- výměna osvětlovacích těles za nové s LED zdroji
- výměna vertikálních žaluzií
- posun umístění, případně doplnění koncových prvků elektroinstalace ve stávajících parapetních žlabech,
- vybavení interiérovými prvky ze zásob objednatele.

B.2.7 Základní charakteristika technických a technologických zařízení

a) **technické řešení,**

b) **výčet technických a technologických zařízení.**

Jedná se o dílčí úpravy stávajícího objektu, nová technická a technologická zařízení nejsou navrhována.

B.2.8 Zásady požárně bezpečnostního řešení

Navržené úpravy nemají vliv na stávající PBŘ, nezasahují do požárně odolných konstrukcí.

B.2.9 Úspora energie a tepelná ochrana

Úpravami části objektu nedochází ke změnám.

B.2.10 Hygienické požadavky na stavby, požadavky na pracovní a komunální prostředí

Zásady řešení parametrů stavby - větrání, vytápění, osvětlení, zásobování vodou, odpadů apod., a dále zásady řešení vlivu stavby na okolí - vibrace, hluk, prašnost apod.

V systému větrání, vytápění, zásobování vodou nedochází ke změnám.

Žádné zdroje emisí nejsou navrhovány, pro likvidaci komunálního odpadu bude využíván stávající systém objektu.

B.2.11 Zásady ochrany stavby před negativními účinky vnějšího prostředí

- a) **ochrana před pronikáním radonu z podloží,**
- b) **ochrana před bludnými proudy,**
- c) **ochrana před technickou seismicitou,**
- d) **ochrana před hlukem,**
- e) **protipovodňová opatření,**
- f) **ostatní účinky - vliv poddolování, výskyt metanu apod.**

Souhrnně k bodům a) – f):

jedná se o dílčí stavební úpravy části stávajícího provozovaného objektu, navrženými úpravami nedochází ke změnám.

B.3 Připojení na technickou infrastrukturu

Úpravami části objektu nedochází ke změnám.

B.4 Dopravní řešení

Úpravami části objektu nedochází ke změnám.

B.5 Řešení vegetace a souvisejících terénních úprav

Úpravami části objektu nedochází ke změnám.

B.6 Popis vlivů stavby na životní prostředí a jeho ochrana

Úpravami části objektu nedochází ke změnám.

B.7 Ochrana obyvatelstva

Úpravami části objektu nedochází ke změnám.

B.8 Zásady organizace výstavby

Úpravy objektu budou prováděny v provozovaném objektu.

Stavbou nebudou dotčeny okolní pozemky.

Část objektu dotčená stavbou musí být důsledně oddělena od provozované části objektu tak, aby stavební činnost nenarušovala provoz nerekonstruovaných částí.

a) potřeby a spotřeby rozhodujících médií a hmot, jejich zajištění,

Zpracovateli dokumentace nejsou známy přesné požadavky na odběry energií, které jsou závislé na zvoleném technologickém postupu a použitých mechanismech.

Pro realizaci všech prací včetně demontáží budou použity malé mechanismy. Práce budou převážně montážního charakteru. Předpokládá se, že potřeba médií nepřekročí potřeby energií nezbytné pro běžný provoz upravovaných prostorů.

Odběr vody pro potřeby stavby bude možný ze stávajícího vodovodu majitele objektu.

Odběry el. energie si zhotovitel zajistí u majitele objektu.

Připojení zařízení staveniště na pevnou telefonní síť není projektantem navrhováno, vedení stavby užívat bude mobilní telefonní síť a bezdrátové technologie příjmu telefonního signálu.

b) odvodnění staveniště,

Prostor staveniště se nachází v interiéru stávající budovy.

c) napojení staveniště na stávající dopravní a technickou infrastrukturu,

Přístup na stavbu bude řešen z přilehlých veřejných komunikací, vytvoření speciální transportní cesty se nepředpokládá.

Stávající zařízení rozvodů domovních technologií musí být během stavební činnosti chráněna před poškozením, v případě poškození stavbou musí být za účasti správce opravena.

d) vliv provádění stavby na okolní stavby a pozemky,

Stavební úpravy jsou navrženy v interiéru stávající budovy.

Stavba se musí zařídit, uspořádat a vybavit přísunovými cestami pro dopravu materiálu tak, aby se mohla řádně a bezpečně provádět. Nesmí docházet k ohrožování a nadměrnému obtěžování okolí, zvláště hlukem, prachem apod., k ohrožování bezpečnosti provozu na pozemních komunikacích, zejména se zřetelem na osoby s omezenou schopností pohybu a orientace, dále k znečišťování pozemních komunikací, ovzduší a vod, k omezování přístupu k přilehlým stavbám nebo pozemkům, k sítím technického vybavení a požárním zařízením.

Veřejné plochy a pozemní komunikace při současném zachování jejich užívání veřejností, včetně osob s omezenou schopností pohybu a orientace, se musí po dobu stavby bezpečně chránit a udržovat.

e) ochrana okolí staveniště a požadavky na související asanace, demolice, kácení dřevin,

Prostor staveniště je v interiéru stávající budovy, nejsou navrženy související asanace, demolice, kácení dřevin.

f) maximální dočasné a trvalé zábory pro staveniště,

Zábory nejsou navrhovány, případný dočasný krátkodobý zábor chodníku přilehlého ke vstupu do objektu si projedná zhotovitel.

Pro zařízení staveniště se nepředpokládá žádná stavba vyžadující stavební povolení nebo ohlášení stavebnímu úřadu dle § 103 a § 104 zák. č. 183/2006Sb.

V případě, že součástí zařízení staveniště budou stavby, zařízení nebo udržovací práce vyžadující ohlášení, je stavebník povinen postupovat v souladu s § 105 zák. č. 183/2006Sb.

g) požadavky na bezbariérové obchozí trasy,

Prováděním stavebních úprav nevzniknou požadavky na bezbariérové obchozí trasy.

Případné krátkodobé zábory mimo objekt, budou ohrazeny, v kontaktu s pěšími budou typovými přenosnými zábranami v. 1,10 m s dotykovou lištou ve v. do 20 cm nad zemí (úprava pro osoby s omezenou schopností pohybu a orientace).

h) maximální produkovaná množství a druhy odpadů a emisí při výstavbě, jejich likvidace,

Vzhledem k navrženému rozsahu prací bude produkované množství odpadu i emisí při realizaci minimální. Veškeré práce budou prováděny v interiéru budovy.

Veškeré materiály, které budou v rámci stavby vyprodukovány, budou jako odpady ve smyslu ustanovení zákona č. 185/2001 Sb., o odpadech, vyhlášky č. 93/2016 Sb., vyhlášky č. 383/2001 Sb. a předpisů souvisejících, náležitě zlikvidovány odvozem na legální skládky a úložiště.

Zatřídění následně specifikovaných stavebních a demoličních odpadů bude provedeno podle Katalogu odpadů, přílohy č. 1 k vyhlášce č. 93/2016 Sb.

i) bilance zemních prací, požadavky na přísun nebo deponie zemin,

Zemní práce nejsou navrženy.

j) ochrana životního prostředí při výstavbě,

Ochrana zeleně a spodních vod.

Nedojde k zásahu do venkovního prostoru.

Ochrana před prachem

Stavba bude probíhat v uzavřeném objektu. Případné uložení sypkého nákladu musí být zakryto plachtami.

Ochrana před hlukem

Maximální povolené hodnoty hluku ze stavební činnosti pro venkovní prostor jsou stanoveny v § 11 Nařízení vlády č. 148/2006 Sb. ze dne 15. března 2006, o ochraně zdraví před nepříznivými účinky hluku a vibrací.

Ochrana před exhalacemi z provozu stavebních mechanismů

Pro stavbu se předpokládá využití výhradně elektrických mechanismů, pouze pro zásobování stavby budou použita vozidla se zdrojem exhalací. Po dobu provádění stavebních prací je třeba výhradně používat vozidla, které splňují příslušné emisní limity na základě platné legislativy.

k) zásady bezpečnosti a ochrany zdraví při práci na staveništi,

Veškeré práce prováděné ve styku s provozovanou částí objektu nesmí být prováděny bez jejich ohlášení stavebníkovi a jejich průběh s ním konzultován.

Stavba bude prováděna v prostoru, kam bude přístup nepovolaných osob zakázán. Prostor stavby bude oddělen od provozované části objektu.

Požadavky na pracoviště a pracovní prostředí na staveništi (dle § 3 zák. č. 309/2006 Sb.):

- (1) Zaměstnavatel, který provádí jako zhotovitel stavební, montážní, stavebně montážní nebo udržovací práce pro jinou fyzickou nebo právnickou osobu na jejím pracovišti, zajistí v součinnosti s touto osobou vybavení pracoviště pro bezpečný výkon práce. Práce podle věty první mohou být zahájeny pouze tehdy, pokud je pracoviště náležitě zajištěno a vybaveno.

(2) Zaměstnavatel uvedený v odstavci 1 je povinen dodržovat další požadavky kladené na bezpečnost a ochranu zdraví při práci při přípravě projektu a realizaci stavby, jimiž jsou

- a) udržování pořádku a čistoty na staveništi,
- b) uspořádání staveniště podle příslušné dokumentace,
- c) umístění pracoviště, jeho dostupnost, stanovení komunikací nebo prostoru pro příchod a pohyb fyzických osob, výrobních a pracovních prostředků a zařízení,
- d) zajištění požadavků na manipulaci s materiálem,
- e) předcházení zdravotním rizikům při práci s břemeny,
- f) provádění kontroly před prvním použitím, během používání, při údržbě a pravidelném provádění kontrol strojů, technických zařízení, přístrojů a nářadí během používání s cílem odstranit nedostatky, které by mohly nepříznivě ovlivnit bezpečnost a ochranu zdraví,
- g) splnění požadavků na odbornou způsobilost fyzických osob konajících práce na staveništi,
- h) určení a úprava ploch pro uskladnění, zejména nebezpečných látek, přípravků a materiálů,
- i) splnění podmínek pro odstraňování a odvoz nebezpečných odpadů,
- j) uskladňování, manipulace, odstraňování a odvoz odpadu a zbytků materiálů,
- k) přizpůsobování času potřebného na jednotlivé práce nebo na jejich etapy podle skutečného postupu prací,
- l) přecházení ohrožení života a zdraví fyzických osob, které se s vědomím zaměstnavatele mohou zdržovat na staveništi,
- m) zajištění spolupráce s jinými osobami,
- n) předcházení rizikům vzájemného působení činností prováděných na staveništi nebo v jeho těsné blízkosti,
- o) vedení evidence přítomnosti zaměstnanců a dalších fyzických osob na staveništi, které mu bylo předáno,
- p) přijetí odpovídajících opatření, pokud budou na staveništi vykonávány práce a činnosti vystavující zaměstnance ohrožení života nebo poškození zdraví,
- q) dodržování bližších minimálních požadavků na bezpečnost a ochranu zdraví při práci na staveništích stanovených prováděcím právním předpisem.

(3) Bližší minimální požadavky na bezpečnost a ochranu zdraví při práci na staveništích a bližší vymezení prací a činností vystavujících zaměstnance zvýšenému ohrožení života nebo zdraví, při jejichž výkonu je nezbytná zvláštní odborná způsobilost, stanoví prováděcí právní předpis.

Pravidla a zásady bezpečnosti práce stanovuje vyhlášky Českého úřadu bezpečnosti práce a Českého báňského úřadu.

Zvláště se zdůrazňuje:

- (1) Všichni pracovníci musí být prokazatelně seznámeni s platnými bezpečnostními předpisy
- (2) Přístup na staveniště musí být řádně zajištěn, v případě možnosti přístupu veřejnosti do blízkosti staveniště nebo přímo přes něj je nutné jasně ohraničit prostor s možností přístupu veřejnosti a zajistit jejich bezpečnost.
- (3) Při stavební činnosti musí být minimalizovány veškeré práce, které by měly negativní dopad na okolní prostředí: hluk (především v noci), prašnost, vibrace.

Po celou dobu stavby i po dokončení musí být zajištěn příjezd požárních vozidel, vozidel zdravotní služby a vozidel bezpečnostních složek.

Maximální povolené hodnoty hluku ze stavební činnosti pro venkovní prostor jsou stanoveny v § 11 Nařízení vlády č. 148/2006 Sb. ze dne 15. března 2006, o ochraně zdraví před nepříznivými účinky hluku a vibrací.

Stavební práce ve venkovním prostoru nebudou prováděny.

l) úpravy pro bezbariérové užívání výstavbou dotčených staveb,

Prostory, ve kterých budou prováděny stavební práce, budou odděleny od provozovaných částí objektu a pro přístup veřejnosti uzavřeny. Úpravy pro bezbariérové užívání stavby nejsou navrženy.

m) zásady pro dopravní inženýrská opatření,

Vzhledem k rozsahu stavby v interiéru budovy nejsou navržena dopravní a inženýrská opatření.

n) stanovení speciálních podmínek pro provádění stavby - provádění stavby za provozu, opatření proti účinkům vnějšího prostředí při výstavbě apod.,

Realizace bude probíhat v provozovaném objektu, který je nadprůměrně udržován. Z tohoto důvodu je nezbytné maximálně ochránit veškeré stávající konstrukce v dotčených a přilehlých prostorech. Dotčenými prostory jsou transportní cesta pro zásobování i odvoz sutě, místo realizace stavby, montáže a provádění stavebních připomocí.

Transport zařízení, doprava materiálu a zásobování stavby, odstranění sutě bude probíhat stávajícími vstupy do budovy. Pro stavbu nebudou používány žádné výtahy v objektu.

Transport sutě, stavebního materiálu a přístup pracovníků bude prováděn po trase odsouhlasené stavebníkem a bude zajištěna její ochrana proti poškození.

Pro zamezení znečištění a omezení prašnosti budou při realizaci stavebních prací, vybudována ochranná opatření. Rozsah provedení ochranných vrstev a opatření ve všech dotčených prostorech zvolí zhotovitel stavby tak, aby zamezil poškození a znečištění dotčených prostorů (např. ochrana hran ostění, obkladů, zárubní, podlah, protiprašné zábaly dveří, zásuvek, vypínačů, hlásičů). Při použití lešení na stávajících podkladech bude toto uloženo na podkladní ochranné vrstvě, např. textilie a roznášecí překližka. Pro omezení prašnosti bude po obvodu lešení vybudována protiprašná zábrana přiléhající k podhledu.

Návrh opatření bude před zahájením prací předložen vybraným zhotovitelem díla objednateli k vyjádření. V případě poškození či znečištění je povinen toto odstranit v plném rozsahu na vlastní náklady.

Pro realizaci všech prací včetně demolic budou použity malé mechanismy s odsáváním prachu. Suť bude před transportem pytlována.

Při provádění stavby je zhotovitel povinen trvale zajistit, aby nedošlo k přetěžování podlah a jiných stavebních konstrukcí vybouranou sutí, stavebním materiálem nebo technologickými zařízeními.

Při případném provádění činností, při kterých je třeba provádět požární dozor (např. broušení rozbruskou), zajistí tento požární dozor zhotovitel stavby na vlastní náklady.

Provádění stavební připravenosti, montáže, transportu sutě, stavebního materiálu a technologie bude probíhat v termínech dle podrobného HMG, který před zahájením stavby zpracuje zhotovitel a odsouhlasí stavebník. HMG bude koordinován s případnými přímými zhotoviteli stavebníka.

Přístup všech pracovníků zhotovitele do objektu bude podléhat režimovým opatřením, které budou specifikovány ve smlouvě o dílo mezi zhotovitelem stavby a stavebníkem. Zhotovitel bude průběžně zpracovávat seznam pracovníků na stavbě, jednotliví pracovníci budou viditelně označeni.

Provádění bouracích a hlučných prací je možné provádět v mimopracovní době ČNB, tj. v pracovních dnech po 16.30 hodin. Provádění stavebních prací je předpokládáno v pracovních dnech v době od 7.00 hodin do 20.00 hodin, v odůvodněných případech po předchozí dohodě se stavebníkem bude možné provádět práce i mimo uvedenou pracovní dobu.

o) postup výstavby, rozhodující dílčí termíny.

Rekonstrukce bude probíhat v jedné časové řadě, nejprve dílčí vyklizení dotčené části objektu a dílčí demontáže, následně realizace úprav. Stavba musí být zkoordinována s provozem v objektu.

Orientační lhůty výstavby

Zahájení stavby - II. Q 2020.

Dokončení stavby – III. Q 2021.

Požadavky na zpracování dodavatelské dokumentace stavby a součinnost zhotovitele

Zhotovitel stavby je povinen zpracovat na své dodávky dílenskou dokumentaci, kterou předloží k odsouhlasení stavebníkovi.

Zhotovitel je povinen po vyklizení prostorů přizvat zástupce objednatele ke kontrole stávajících konstrukcí.

Zhotovitel stavby zpracuje vlastní plán organizace výstavby s předpokládanými zábory, dopravními a zásobovacími toky a projedná jej se stavebníkem.

Zhotovitel stavby zpracuje podklady pro plán bezpečnosti a ochrany zdraví při práci na staveništi, na vyzvání je předá koordinátoru bezpečnosti práce.

Zhotovitel zajistí měření osvětlení v souladu s požadavky KHS.

Zhotovitel zajistí revizi elektrického zařízení

Za kolektiv autorů: ing. Tomáš Pinkava

Praha, květen 2020