

Kupní smlouva

uzavřená podle § 2079 a násl. zákona č. 89/2012 Sb., občanský zákoník, ve znění pozdějších předpisů (dále jen „občanský zákoník“)

mezi:

Českou národní bankou

Na Příkopě 28

125 01 Praha 1

zastoupenou: Ing. Zdeňkem Viriusem, ředitelem sekce správní

a

JUDr. Janem Mayerem, ředitelem odboru obchodního

IČO: 48136450

DIČ: CZ48136450

(dále jen „kupující“)

a

VESTIMENTUM s.r.o.

se sídlem: Dlouhá 705/16, 110 00 Praha 1 – Staré Město

jednající: Janem Podlipným, jednatelem společnosti

IČO: 03650014

DIČ: CZ03650014

bankovní spojení: Komerční banka, a.s.

číslo účtu: 107-9229960297/0100

(dále jen „prodávající“)

Článek I

Předmět smlouvy

1. Předmětem této smlouvy je závazek prodávajícího dodávat kupujícímu stejnokroje či jejich jednotlivé součásti a doplňky (dále též společně jako „zboží“) podle technické specifikace obsažené v příloze č. 2 této smlouvy a v jakosti odpovídající vzorkům tvořícím přílohu č. 4 smlouvy a převést na něj vlastnické právo ke zboží.
2. Logo kupujícího v digitální podobě na nosiči dat bude spolu s bližšími požadavky na jeho vzhled a umístění, stejně jako i požadavky na vzhled a umístění dalších nápisů u vybraného druhu zboží, předáno prodávajícímu bezprostředně po podpisu této smlouvy.
3. Proávající se zavazuje, že nepoužije podklady pro vyobrazení a logo kupujícího k jinému účelu než k umístění na zboží v souladu s touto smlouvou. Proávající po ukončení této smlouvy vrátí kupujícímu logo a odstraní ho ze všech svých technických zařízení a zařízení třetích osob, které se budou na plnění dle této smlouvy podílet.
4. Proávající je povinen předložit kupujícímu k odsouhlasení jednotlivé součásti a doplňky stejnokroje s finální podobou nášivky či výšivky loga kupujícího či jím určeného nápisu, a to na základě písemné výzvy kupujícího zasláné po předání požadavků dle odstavce 2

tohoto článku na e-mailovou adresu některého z pověřených pracovníků prodávajícího dle čl. V. Zboží k odsouhlasení dodá prodávající kupujícímu do 15 dnů od doručení písemné výzvy dle předchozí věty, nedohodnou-li se smluvní strany jinak. V případě, že kupující předložené zboží ve lhůtě do 5 pracovních dnů neodsouhlasí, je prodávající povinen zjednat nápravu a do 5 pracovních dnů předložit znovu zboží upravené dle připomínek kupujícího k odsouhlasení, nedohodnou-li se smluvní strany jinak.

5. Prodávající bere na vědomí, že kupující si vyhrazuje právo odebírat od prodávajícího zboží dle svých potřeb.
6. Prodávající se zavazuje dodávat zboží ve velikostech oděvů dle přílohy č. 2 této smlouvy a v případě potřeby úprav oděvů, zejména v důsledku potřeby dodání nestandardní velikosti zboží, se prodávající zavazuje tyto zajistit.
7. Kupující se zavazuje za zboží uhradit cenu podle čl. VII této smlouvy.

Článek II

Místo dodání, předání a převzetí zboží

1. Předání a převzetí zboží bude uskutečněno v sídle kupujícího na adrese Senovážná 3, 115 03 Praha 1.
2. Předání a převzetí zboží bude provedeno podpisem dodacího listu pověřenými pracovníky kupujícího dle čl. V. Kopie podepsaného dodacího listu zůstává kupujícímu.
3. Předání a převzetí zboží bude uskutečňováno v pracovní dny v době od 7:45 do 14:00 hod., nedohodnou-li se smluvní strany jinak.
4. Prodávající je povinen dodat zboží řádně a včas, bez vad, do sjednaného místa plnění za dodržení podmínek stanovených touto smlouvou a v souladu s objednávkou dle čl. III odst. 1.
5. Prodávající je povinen předat kupujícímu i případné doklady, které jsou nutné k užívání či údržbě zboží, popř. další doklady, které se ke zboží vztahují.
6. Kupující prověří do 3 pracovních dnů po převzetí zboží jeho druh, množství a jakost. V této lhůtě je kupující povinen reklamovat množství a zjevné vady. Skryté vady je kupující povinen reklamovat do 15 pracovních dnů od jejich zjištění.
7. Na písemnou výzvu pověřeného pracovníka kupujícího dodá prodávající do sídla kupujícího zkušební řady následujícího zboží: blůza stejnokrojová pánská a kalhoty stejnokrojové pánské. Zkušební řady budou dodány pro všechny velikosti (tj. 44-65) pro středovou délku (184 cm), tedy od každé velikosti jedna řada na středovou délku, do 5 pracovních dnů od obdržení výzvy dle tohoto odstavce, nedohodnou-li se smluvní strany jinak. Dodané zkušební řady se stávají vlastnictvím kupujícího, přičemž jejich cena bude prodávajícímu uhrazena dle příslušných jednotkových cen, které jsou obsaženy v příloze č. 1 této smlouvy.
8. Prodávající se zavazuje na e-mailovou adresu pověřených pracovníků kupujícího písemně informovat o přesném termínu dodání zboží, a to nejpozději 1 pracovní den předem.
9. Prodávající v poptávkovém řízení na výběr dodavatele předmětu této smlouvy poskytl vzorové plnění a čestné prohlášení o shodě dodávaného zboží s jeho technickou specifikací uvedenou v příloze č. 2 této smlouvy. Prodávajícím poskytnuté vzorové plnění tvoří volně připojenou přílohu č. 4 této smlouvy a je uloženo u kupujícího. V souladu s podmínkami předmětné poptávky bude toto vzorové plnění dále použito pro

účely plnění této smlouvy, a to pro účely ověření, zda dodávané zboží odpovídá svými vlastnostmi, provedením, jakostí apod. danému vzorovému plnění. Kupující má právo kdykoliv po dobu trvání této smlouvy prostřednictvím akreditované laboratoře prověřit, zda konkrétní zboží dodané prodávajícím odpovídá svými vlastnostmi, provedením, jakostí apod. vzorovému plnění předloženému prodávajícím a technické specifikaci uvedené v příloze č. 2 této smlouvy. V případě, že konkrétní dodané zboží nebude dle vyjádření akreditované laboratoře odpovídat předloženému vzorovému plnění a/nebo technické specifikaci uvedené v příloze č. 2 této smlouvy, bude postupováno přiměřeně podle čl. VIII této smlouvy; veškeré náklady spojené s ověřováním dle tohoto odstavce budou v takovém případě k tíži prodávajícího, který je povinen tyto náklady na výzvu kupujícího uhradit.

10. Bude-li naráz dodáno zboží na základě více vystavených objednávek, je prodávající povinen zboží zabalit odděleně podle jednotlivých objednávek a označit ho na obalu viditelně příslušným číslem objednávky.
11. Proávající je povinen zajistit, aby bylo veškeré dodávané oblečení opatřeno etiketou, na níž bude uvedeno složení materiálu a symboly údržby v souladu s požadavky dle přílohy č. 2 této smlouvy. Etiketa musí být stálobarevná i po údržbě.

Článek III

Způsob objednávání a výměna zboží

1. Zboží bude dodáváno na základě písemných objednávek kupujícího zasílaných na e-mailovou adresu prodávajícího info@vestmentum.cz. V případě změny uvedené adresy se smluvní strany zavazují oznámení změny doručit druhé smluvní straně do 3 pracovních dnů, bez nutnosti uzavírání dodatku ke smlouvě.
2. Každou objednávku prodávající potvrdí na e-mailovou adresu pověřených pracovníků kupujícího dle čl. V nejpozději následující pracovní den od doručení objednávky prodávajícímu.
3. Každá objednávka bude obsahovat druh zboží, požadovanou velikost, množství požadovaného zboží a lhůtu pro jeho dodání.
4. V případech, kdy velikost zboží nebude odpovídat velikosti příslušného pracovníka kupujícího, zavazuje se prodávající takové zboží na žádost kupujícího vyměnit za stejné zboží jiné velikosti dle požadavku kupujícího či nebude-li to možné v případě oděvů, zajistit úpravu oděvu. Výměna zboží proběhne ve lhůtě dle čl. IV počítané ode dne obdržení žádosti kupujícího, v sídle kupujícího, nedohodnou-li se smluvní strany jinak. V případě, že bude nutná úprava oděvu, provede prodávající v sídle kupujícího vyznačení potřebných úprav v rámci zkoušky oděvu příslušným pracovníkem kupujícího, a to do 10 pracovních dnů od doručení žádosti kupujícího. Upravený oděv doručí prodávající do 15 pracovních dnů od provedené zkoušky oděvu.
5. Proávající bere na vědomí, že v rámci vystavené objednávky může být požadováno dodání i pouze jednoho kusu zboží, a to s výjimkou pleteného zboží.

Článek IV

Dodací lhůta

Zboží bude dodáno do 8 týdnů od potvrzení objednávky prodávajícím, s výjimkou pleteného zboží, které bude dodáno do 12 týdnů od potvrzení objednávky prodávajícím,

nedohodnou-li se smluvní strany jinak.

Článek V Pověření pracovníci

1. Smluvní strany se dohodly, že do 3 pracovních dnů ode dne uzavření této smlouvy si předají seznamy pověřených pracovníků (včetně jejich kontaktních údajů), kteří jsou oprávněni zejména k níže uvedeným činnostem:
 - a) za **kupujícího** k vystavení objednávky nebo uplatnění reklamace, k odsouhlasení zboží dle čl. I odst. 4 a k přebírání dodávek zboží a uplatnění výměny zboží dle čl. III odst. 4 či jeho úprav;
 - b) za **prodávajícího** k příjmu a potvrzení objednávky, provádění měření pracovníků kupujícího a k vyřízení výměny a reklamace zboží.
2. V případě změny pověřeného pracovníka nebo kontaktních údajů se smluvní strany zavazují oznámení změny doručit druhé smluvní straně do 3 pracovních dnů, bez nutnosti uzavírání dodatku ke smlouvě.

Článek VI Vlastnictví a nebezpečí škody

Vlastnické právo a nebezpečí škody ke zboží přechází na kupujícího dnem podpisu dodacího listu.

Článek VII Ceny a platební podmínky

1. Cena jednotlivé dodávky zboží bude stanovena podle skutečného množství kupujícím převzatého zboží a příslušných jednotkových cen, které jsou obsaženy v příloze č. 1 této smlouvy.
2. V cenách dle odstavce 1 tohoto článku jsou zahrnuty veškeré náklady prodávajícího spojené s plněním podle této smlouvy (např. doprava zboží do dodacího místa, balné, náklady na měření a úpravu oděvů, náklady na provedení požadovaných nášivek či vyobrazení loga kupujícího).
3. K cenám zboží bude účtována DPH v zákonné sazbě platné v den uskutečnění plnění.
4. Cena převzatého zboží bude uhrazena na základě daňového dokladu, který prodávající vystaví nejdříve v den podpisu dodacího listu kupujícím. Prodávající vystaví na každou objednávku samostatný daňový doklad.
5. Doklad k úhradě (fakturu) zašle prodávající elektronicky jako přílohu e-mailové zprávy na adresu faktury@cnb.cz ve formátu ISDOC. Pokud není možné vytvořit doklad ve formátu ISDOC, je možné zasílat jej ve formátu PDF. V jedné e-mailové zprávě smí být pouze jeden doklad k úhradě. Mimo vlastní doklad k úhradě může být přílohou e-mailové zprávy jedna až sedm příloh k dokladu ve formátech PDF, DOC, DOCX, XLS, XLSX. Přijaty budou i doklady k úhradě v jiném formátu, který bude v souladu s evropským standardem elektronické faktury. Nebude-li možné zaslat doklad k úhradě elektronicky, zašle jej prodávající v analogové formě na adresu:

Česká národní banka

sekce rozpočtu a účetnictví
odbor účetnictví
Na Příkopě 28
115 03 Praha 1

6. Doklad k úhradě bude obsahovat údaje podle § 435 občanského zákoníku a bankovní účet, na který má být placeno a který je uveden v záhlaví této smlouvy nebo který byl později aktualizován prodávajícím (dále jen „určený účet“). Daňový doklad bude nadto obsahovat náležitosti stanovené v zákoně o dani z přidané hodnoty. Nezbytnou náležitostí každého dokladu je také číslo této smlouvy (ve formátu ISDOC v poli ID ve skupině Contract References), nebo číslo objednávky (ve formátu ISDOC v poli External_Order_ID ve skupině OrderReference), jsou-li objednávky v rámci smlouvy vystavovány. Pokud doklad bude postrádat některou ze stanovených náležitostí nebo bude obsahovat chybné údaje, je kupující oprávněn jej vrátit prodávajícímu, a to až do lhůty splatnosti. Nová lhůta splatnosti začíná běžet dnem doručení bezvadného dokladu.
7. V případě, že bude v dokladu k úhradě uveden jiný než určený účet, je pověřený pracovník prodávajícího povinen na základě výzvy kupujícího sdělit na e-mailovou adresu, ze které byla výzva odeslána, zda má být zaplaceno na bankovní účet uvedený v dokladu, nebo na určený účet. V tomto případě se doklad k úhradě nevrací s tím, že lhůta splatnosti začíná běžet až dnem doručení sdělení prodávajícího podle předchozí věty.
8. Splatnost dokladu k úhradě je 14 dnů od doručení kupujícímu. Povinnost zaplatit je splněna odepsáním příslušné částky z účtu kupujícího ve prospěch účtu prodávajícího.
9. Smluvní strany se ve smyslu ustanovení § 1991 občanského zákoníku dohodly, že kupující je oprávněn započíst jakoukoli svou peněžitou pohledávku za prodávajícím, ať splatnou či nesplatnou, oproti jakékoli peněžité pohledávce prodávajícího za kupujícího, ať splatné či nesplatné.
10. Prodávající je oprávněn navrhnout změnu cen zboží uvedených v odstavci 1 tohoto článku v návaznosti na vývoj vybraných indexů cen průmyslových výrobců, stejné období předchozího roku = 100, sloupec „Průměr od počátku roku“, konkrétně indexů CB 141 oděvy, vyjma kožešinových oděvů, pro oděvy z textilu vyhlášených Českým statistickým úřadem. Ceny zboží mohou být zvýšeny maximálně o částku odpovídající inflaci cen dle výše uvedených indexů za předchozí kalendářní rok. Úprava cen bude provedena formou dodatku ke smlouvě. První úpravu cen může prodávající navrhnout nejdříve v roce 2020.

Článek VIII

Záruka za jakost, odpovědnost za vady

1. Na dodané zboží poskytuje prodávající záruku v délce 24 měsíců od data předání a převzetí zboží na základě dodacího listu.
2. Případné reklamace vad zjištěných v záruční době uplatňují a vyřizují pověřeni pracovníci smluvních stran uvedení v čl. V elektronicky, a to na e-mailovou adresu prodávajícího uvedenou v čl. III odst. 1. V případě reklamace zboží je prodávající povinen dodat zboží bezvadné, a to buď opravené ve lhůtě do 15 pracovních dnů, nebo zboží nové ve lhůtě dle čl. IV. Lhůty pro dodání zboží dle tohoto odstavce se počítají od doručení oprávněně reklamovaného zboží. Způsob dodání je na vůli prodávajícího.

3. Při reklamaci je kupující povinen zaslat prodávajícímu vadné zboží, kopii dodacího listu reklamovaného zboží a laický popis závad a způsob odstranění vady (oprava, nebo dodání nové bezvadné věci).
4. Záruka se vztahuje na všechny vady zboží s výjimkou vad, které jsou způsobeny mechanickým poškozením, opotřebením či nedodržením pokynů výrobce.

Článek IX **Součinnost smluvních stran**

1. Kupující umožní vjezd vozidel prodávajícího do suterénu č. 1 v sídle kupujícího z ulice Senovážná 3. Maximální výška vozidla prodávajícího musí činit 2,6 m.
2. Podmínky vjezdu vozidel a pohybu pracovníků prodávajícího v prostorách sídla kupujícího dle odstavce 1 tohoto článku jsou uvedeny v příloze č. 3 této smlouvy. Proávající se zavazuje zajistit, že pracovníci, kteří se budou podílet na plnění této smlouvy, budou bezpečnostní požadavky kupujícího dodržovat.
3. Bližší obsah objednávek a daňových dokladů v části označování jednotlivých položek zboží bude dohodnut pověřenými pracovníky obou smluvních stran po podpisu smlouvy.

Článek X **Smluvní pokuty, úrok z prodlení**

1. V případě prodlení prodávajícího s předložením zboží k odsouhlasení ve lhůtách dle čl. I odst. 4 je kupující oprávněn požadovat smluvní pokutu ve výši 200 Kč za každý den prodlení.
2. V případě prodlení prodávajícího ve lhůtě stanovené pro výměnu zboží dle čl. III odst. 4 je kupující oprávněn požadovat smluvní pokutu ve výši 500 Kč za každý den prodlení.
3. V případě prodlení prodávajícího ve lhůtě pro vyznačení úprav oděvu dle čl. III odst. 4 je kupující oprávněn požadovat smluvní pokutu ve výši 200 Kč za každý pracovní den prodlení.
4. V případě prodlení prodávajícího ve lhůtě pro doručení upraveného oděvu dle čl. III odst. 4 je kupující oprávněn požadovat smluvní pokutu ve výši 500 Kč za každý den prodlení.
5. V případě prodlení prodávajícího ve lhůtě stanovené v čl. IV je kupující oprávněn požadovat smluvní pokutu ve výši 500 Kč za každý den prodlení.
6. V případě prodlení prodávajícího ve lhůtě pro dodání zboží stanovené v první vystavené objednávce a dále ve lhůtách stanovených v objednávkách vystavených za účelem dodání zboží pro nové pracovníky kupujícího, přičemž tato informace bude na příslušné objednávce výslovně uvedena, je kupující oprávněn požadovat smluvní pokutu ve výši 1 000 Kč za každý den prodlení.
7. V případě prodlení prodávajícího ve lhůtě vyřízení reklamace zboží dle čl. VIII odst. 2 je kupující oprávněn požadovat smluvní pokutu ve výši 200 Kč za každý den prodlení.
8. V případě opakujícího se dodání vadného zboží je kupující oprávněn požadovat smluvní pokutu ve výši 5 000 Kč za druhý a každý další případ takto dodaného zboží.
9. V případě prodlení kupujícího s úhradou daňového dokladu je prodávající oprávněn požadovat úrok z prodlení podle nařízení vlády č. 351/2013 Sb.

10. Smluvní pokuta a úrok z prodlení jsou splatné do 14 dnů od doručení dokladu k úhradě povinné smluvní straně. Povinnost zaplatit je splněna odepsáním příslušné částky z účtu povinného ve prospěch účtu oprávněného.
11. Smluvní pokutou není dotčeno právo na náhradu škody.

Článek XI

Doba trvání smlouvy, výpověď a odstoupení od smlouvy

1. Smlouva se uzavírá na dobu neurčitou.
2. Smlouvu může vypovědět kterákoliv ze smluvních stran písemnou výpovědí doručenou druhé straně. Výpovědní doba činí šest měsíců a začíná běžet prvním dnem kalendářního měsíce následujícího po měsíci, v němž byla výpověď doručena druhé smluvní straně.
3. Poruší-li kterákoliv strana podstatným způsobem závazky vyplývající z této smlouvy, má druhá strana právo odstoupit od smlouvy, a to i v části, prostřednictvím písemného odstoupení. Takové odstoupení bude platné a nabude účinnosti dnem jeho doručení druhé smluvní straně.
1. Za podstatné porušení smlouvy strany považují zejména tyto případy:
 - a) prodávající bude v prodlení ve lhůtě uvedené v čl. IV delším než 30 dnů;
 - b) prodávající poruší závazek dle čl. I odst. 3 nebo čl. IX odst. 2 této smlouvy;
 - c) kupující nepředá prodávajícímu podklady a logo dle čl. I odst. 2 do 30 dnů od uzavření této smlouvy;
 - d) kupující bude v prodlení s úhradou jakéhokoli oprávněně vystaveného daňového dokladu prodávajícího ve lhůtě delší 30 dnů.
4. Smluvní strany se dohodly, že je kupující oprávněn odstoupit od této smlouvy kdykoliv v průběhu insolvenčního řízení zahájeného na majetek prodávajícího.

Článek XII

Uveřejnění smlouvy a skutečně uhrazené ceny

1. Prodávající si je vědom zákonné povinnosti kupujícího uveřejnit na svém profilu tuto smlouvu včetně všech jejích případných změn a dodatků a výši skutečně uhrazené ceny za plnění této smlouvy.
2. Profilem kupujícího je elektronický nástroj, prostřednictvím kterého kupující, jako veřejný zadavatel dle zákona č. 134/2016 Sb., o zadávání veřejných zakázek (dále jen „ZZVZ“) uveřejňuje informace a dokumenty ke svým veřejným zakázkám způsobem, který umožňuje neomezený a přímý dálkový přístup, přičemž profilem kupujícího v době uzavření této smlouvy je <https://ezak.cnb.cz/>.
3. Povinnost uveřejňování dle tohoto článku je kupujícímu uložena § 219 ZZVZ.
4. Uveřejňování bude prováděno dle ZZVZ a příslušného prováděcího předpisu k ZZVZ.

Článek XIII

Závěrečná ustanovení

1. Smlouva nabývá platnosti a účinnosti dnem podpisu oprávněnými zástupci obou

smluvních stran.

2. Smlouva může být měněna a doplňována pouze formou písemných vzestupně číslovaných dodatků podepsaných oprávněnými zástupci obou smluvních stran, není-li ve smlouvě uvedeno jinak.
3. Závazkový vztah založený touto smlouvou, se řídí občanským zákoníkem.
4. Smluvní strany se dohodly na vyloučení použití § 2093 občanského zákoníku.
5. Spory vyplývající z této smlouvy budou řešeny především dohodou smluvních stran. Nebude-li možné dosáhnout dohody, bude spor řešen před místně a věcně příslušným soudem České republiky.
6. Smlouva je vyhotovena ve třech stejnopisech s platností originálu, z nichž kupující obdrží dva a prodávající jeden stejnopis.

Příloha: č. 1 – Cenová tabulka
č. 2 – Technická specifikace zboží
č. 3 – Bezpečnostní požadavky kupujícího
č. 4 – Vzorové plnění

V Praze dne 14. 8. 2014

Za kupujícího:

Ing. Zdeněk Virius
ředitel sekce správní

JUDr. Jan Mayer
ředitel odboru obchodního

V Praze dne 14. 8. 2014

Za prodávajícího:

Jan Podlipný
jednatel společnosti

VESTIMENTUM

VESTIMENTUM s.r.o.
DIČ: CZ05705716
Staré Město, 110 00 Praha 1
IČ: 04450824

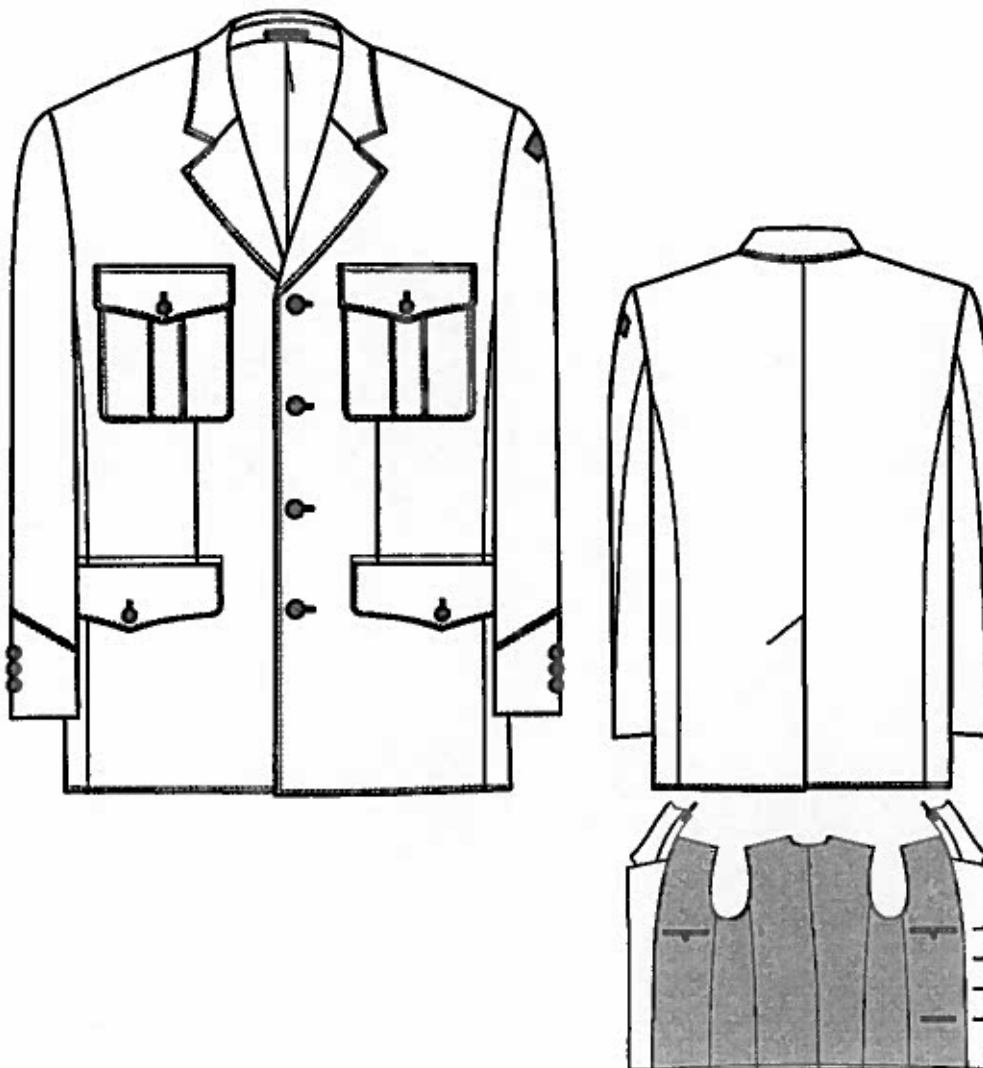
Cenová tabulka

P. č.	Označení součásti stejnokroje	Předpokládaný počet jednotek za 4 roky	Vzorové plnění	Cena za jednotku v Kč bez DPH
1	Blůza stejnokrojová pánská	68	ANO	2 960,00
2	Kalhoty stejnokrojové pánské	136	ANO	1 540,00
3	Košile pánská – dlouhý rukáv	544	NE	825,00
4	Košile pánská – krátký rukáv	816	ANO	770,00
5	Parka s vpínací termovložkou	65	ANO	4 620,00
6	Vesta	130	NE	720,00
7	Pulover	8	NE	740,00
8	Kravata	136	ANO	330,00
9	Spona ke kravatě	68	ANO	195,00

Technická specifikace zboží

1) BLÚZA STEJNOKROJOVÁ PÁNSKÁ

Technický nákres:



Technický popis:

Celopodšitá blůza polopřiléhavé linie s jednořadovým zapínáním na 4 kovové knoflíky v barvě nickel matt. Barva blůzy tmně modrá.

Na předních dílech jsou dvě náprsní nakládané kapsy s ozdobnou légou, kryté tvarovanou patkou. Prsní záševky ukončené v kapesním průstřihu. Dvě boční jednovýpustkové kapsy kryté tvarovanou patkou. Patky jsou zapínány na kovový knoflík v barvě nickel matt.

Zadní díl se středovým švem, ve kterém je zhotovený nákrytový rozparek.

Rukávy dvoudílné hlavicové, vrchní rukávy jsou v dolní části členěné, v členicím švu je všitá reflexní paspule světle šedé barvy. V loketním švu u dolního kraje jsou rukávové rozparky, se

třemi kovovými knoflíky v barvě nickel matt. V horní části levého rukávu 2 cm od průramkového švu je umístěná nášivka „BANKOVNÍ POLICIE“.

Blůza má fazonový límeček, spodní límeček plstěný, vrchní límeček z vrchového materiálu s odděleným stojákem.

Na podšívkových předních dílech jsou zhotovené dvouvýpustkové vnitřní kapsy, zapínané na zápinu a knoflík. Ve spodní části levého podšívkového předního dílu je malá dvouvýpustková kapsa. Středem podšívkového zadního dílu je složený záhyb. Závěsné poutko z polotovaru.

Materiálové složení podšívky je 100 % polyester. Podšívka bude do barvy vrchového materiálu.

Specifikace materiálu:

51 % vlna/ 46 % polyester/ 3 % elasthan (u veškerých hodnot možná odchylka ± 2 %)

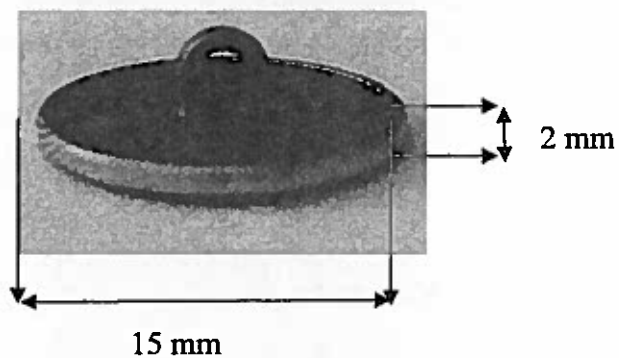
Možnost praní v pračce: NE

Tabulka kontrolních měř:

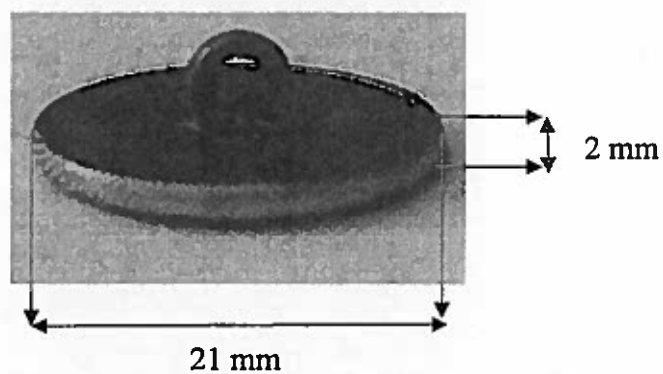
VELIKOST	výšková skupina	symb. VP + OP	44	47	50	53	56	59	62	65
½ hrudní šíře		1	51,9	54,9	57,9	60,9	63,9	66,9	69,9	72,9
		2	52,5	55,5	58,5	61,5	64,5	67,5	70,5	73,5
		3	53,1	56,1	59,1	62,1	65,1	68,1	71,1	74,1
½ pasová šíře		1	40	43	46	49	52	55	58	61
		2	43	46	49	52	55	58	61	64
		3	46	49	52	55	58	61	64	67
½ sedová šíře		1	47	50	53	56	59	62	65	68
		2	50	53	56	59	62	65	68	71
		3	53	56	59	62	65	68	71	74
Délka rukávu	160	0	58							
	166	1	60							
	172	2	62							
	178	3	64							
	184	4	66							
	190	5	68							
Délka blůzy	160	0	65							
	166	1	68							
	172	2	71							
	178	3	74							
	184	4	77							
	190	5	80							

Detail kovových knoflíků ke stejnokrojové blůze:

1) Velikost 24" – průměr 15 mm



2) Velikost 32" – průměr 21 mm



Technické parametry:

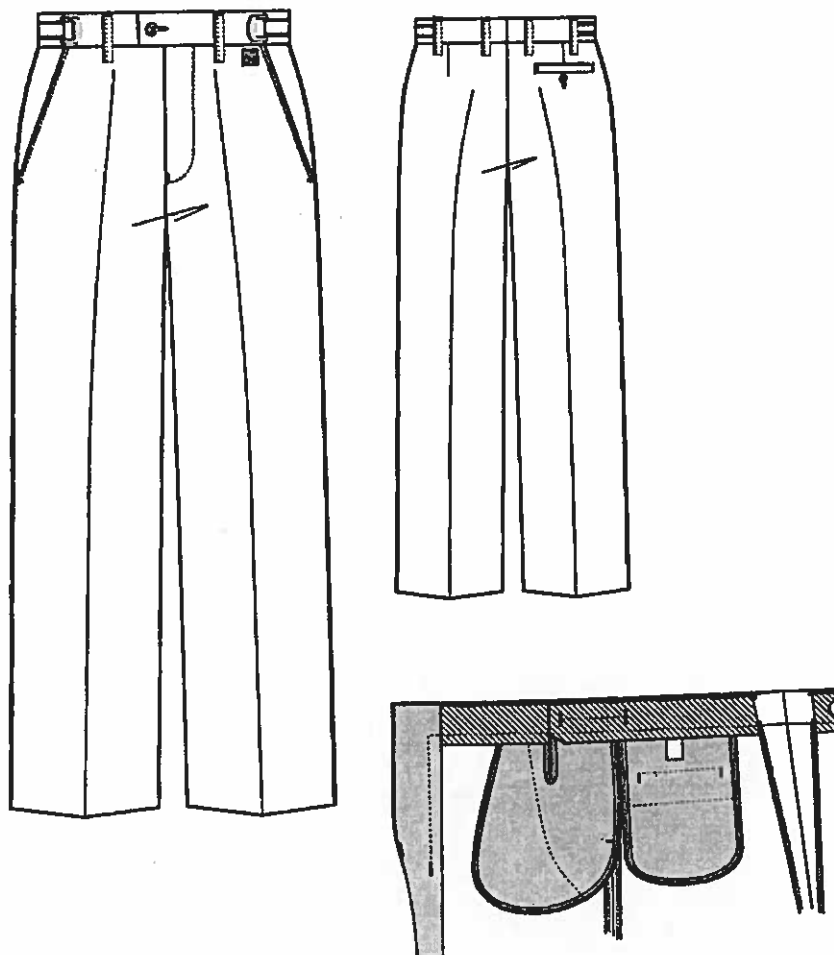
barva: nickel matt

vrchní část: výlisek – mosazný plech o tloušťce 1 mm

vnitřní průměr očka: 2 až 3 mm

2) KALHOTY STEJNOKROJOVÉ PÁNSKÉ

Technický nákres:



Technický popis:

Pánské stejnošrotové kalhoty, zažehlené do puku. Barva kalhot temně modrá.

Přední díly, podšité kolenovou podšívku, hladké bez záhybu, boční kapsy klínové. Pod pasovým límcem u levé boční kapsy je umístěná výšivka nebo nášivka ČNB.

Zadní díl s 1 záševkem, na pravém díle s jednovýpustkovou zadní kapsou, zapínanou na knoflík a díрку.

Rozparek zapínaný na zdrhovadlo. V bočních švech jsou všité reflexní paspule světle šedé barvy. Pasový límec podložený pasovkou, regulovaný pomocí „autospony“. V přední části s přinechaným přepnutím, zapínaný na knoflík a díрку, ve spodní části na hák a haklici. V pasovém švu jsou všité poutka.

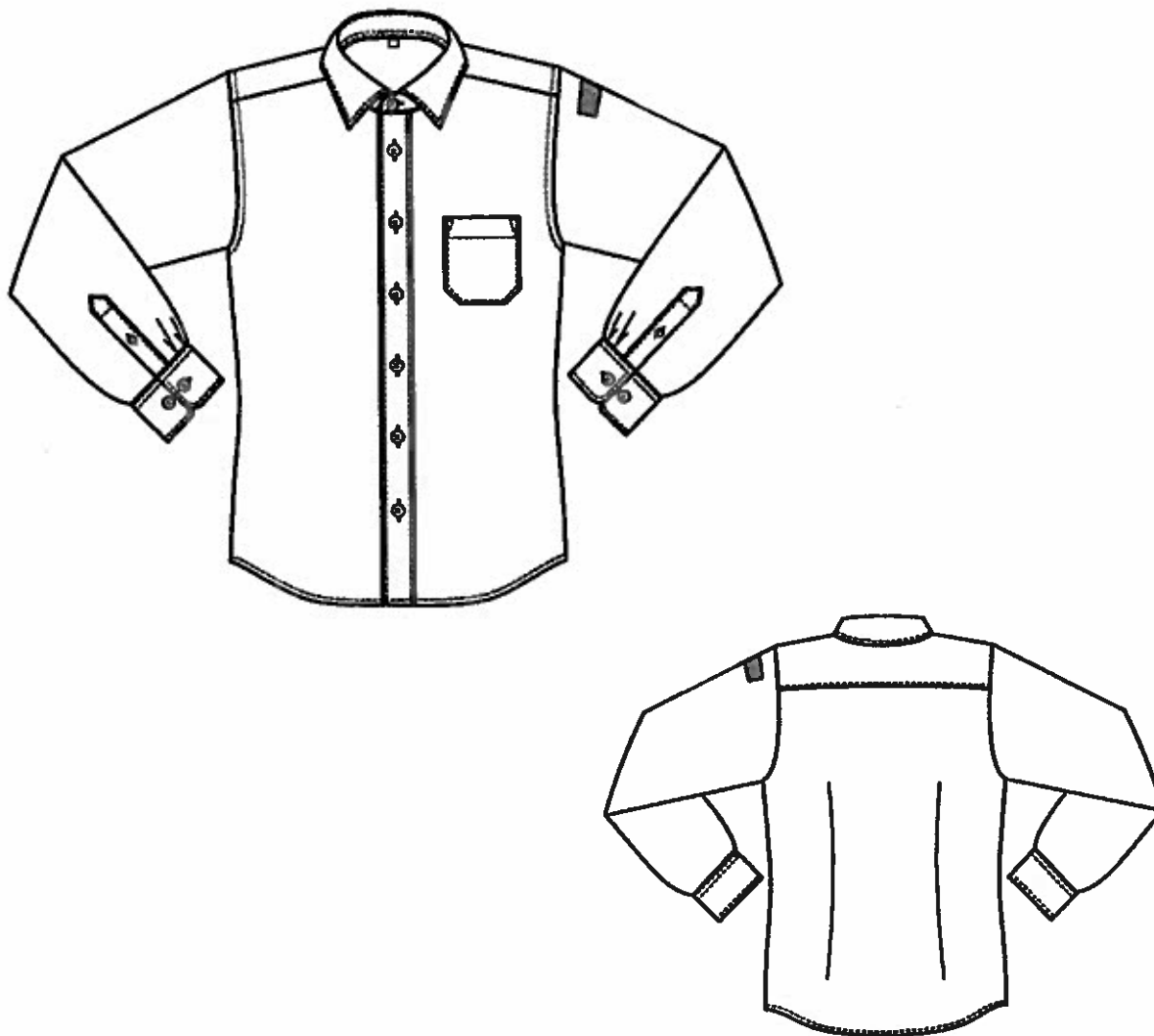
Dolní okraj kalhot podehnutý s našitým chránítkem a zapořítý.

Specifikace materiálu:51 % vlna/ 46 % polyester/ 3 % elastan (u veškerých hodnot možná odchylka $\pm 2\%$)**Možnost praní v pračce: ANO****Tabulka kontrolních měř:**

VELIKOST	výšková skupina	symb. VP	44	47	50	53	56	59	62	65
½ pasové šíře			40	43	46	49	52	55	58	61
½ sedové šíře			49,5	52	54,5	57	59,5	62	64,5	67
½ stehenní šíře			32,7	34	35,3	36,6	37,9	39,2	40,5	41,8
Kroková délka	160	0	72							
	166	1	75							
	172	2	79							
	178	3	83							
	184	4	86,5							
	190	5	90							
Boční délka	160	0	92	92,5	93	93,5	94	94,5	95	95,5
	166	1	96	96,5	97	97,5	98	98,5	99	99,5
	172	2	100	100,5	101	101,5	102	102,5	103	103,5
	178	3	104	104,5	105	105,5	106	106,5	107	107,5
	184	4	108,5	109	109,5	110	110,5	111	111,5	112
	190	5	113	113,5	114	114,5	115	115,5	116	116,5

3) KOŠILE PÁNSKÁ – DLOUHÝ RUKÁV

Technický nákres:



Technický popis:

Košile přiléhavého střihu. Přední kraje zapínané na 6 svisle vyšitých knoflíkových dírek a knoflíků + 1 na stojáčku. Barva košile světle modrá.

Přední díly hladké, levý přední díl s předšitou légou, pravý přední díl s 2x podehnutým předním krajem. Na levém předním díle nakládáná kapsa, horní kraj podehnutý a prošívý.

Zadní díl členěný dvojitým sedlem a se dvěma pasovými záševky.

Rukávy dlouhé jednodílné hlavicové v dolním okraji se záhyby, zakončené manžetou. V dolní části rukávu je nákrýtový rozparek se zapínáním na knoflík a díрку.

V horní části levého rukávu 2 cm od průramkového švu je umístěná nášivka „BANKOVNÍ POLICIE“.

Límeček košilový s odděleným stojáčkem.

Dolní okraj do tvaru, 2x podehnutý.

Specifikace materiálu:

50 % bavlna/ 50 % polyester s antibakteriální úpravou (u veškerých hodnot možná odchylka $\pm 5\%$)

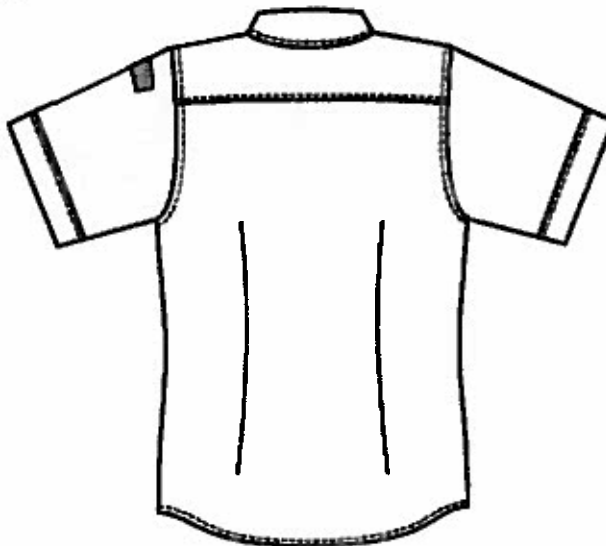
Možnost praní v pračce: ANO

Tabulka kontrolních měř:

Velikostní symbol OK	Výška postavy	Velikostní symbol VP	35	36	37	38	39	40	41	42	43	44	45	46	47	48	49	50	
Délka límce			36	37	38	39	40	41	42	43	44	45	46	47	48	49	50	51	
½ hrudní šíře			48		51		54		57		61		65		69		73		
Délka zadního dílu	176	I.	75										80						
	182	II.	78										83						
	188	III.	81										86						
	194	IV.	84										89						
Délka rukávu DR (včetně manžety)	176	I.	62																
	182	II.	64																
	188	III.	67																
	194	IV.	70																

4) KOŠILE PÁNSKÁ – KRÁTKÝ RUKÁV

Technický nákres:



Technický popis:

Košile přiléhavého střihu. Přední kraje zapínané na 6 svisle vyšitých knoflíkových dírek a knoflíků + 1na stojáčku. Barva košile světle modrá.

Přední díly hladké, levý přední díl s předšitou légou, pravý přední díl s 2x podehnutým předním krajem. Na levém předním díle nakládána kapsa, horní kraj podehnutý a prošitý.

Zadní díl členěný dvojitým sedlem a se dvěma pasovými záševky.

Rukávy krátké jednodílné hlavicové, dolní kraj zakončen „clatto“ záložkou šíře 35 mm. V horní části levého rukávu 2 cm od průramkového švu je umístěná nášivka „BANKOVNÍ POLICIE“.

Límeč košilový s odděleným stojáčkem.

Dolní okraj do tvaru, 2x podehnutý.

Specifikace materiálu:

50 % bavlna/ 50 % polyester s antibakteriální úpravou (u veškerých hodnot možná odchylka $\pm 5\%$)

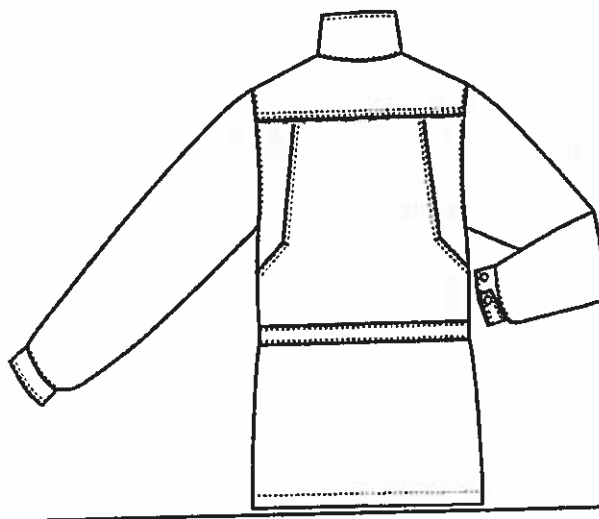
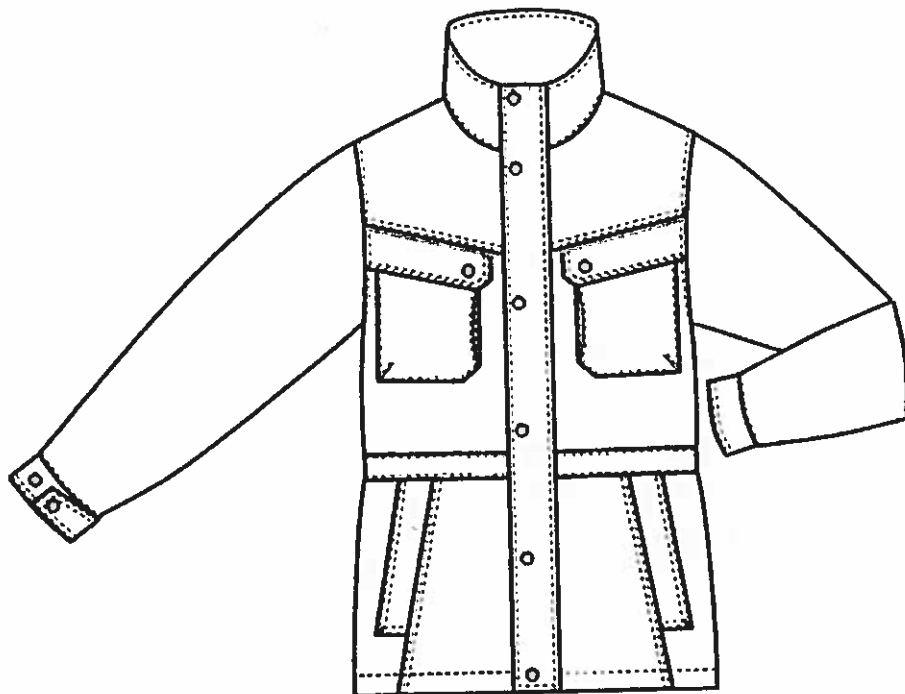
Možnost praní v pračce: ANO

Tabulka kontrolních měř:

Velikostní symbol OK	Výška postavy	Velikostní symbol VP	35	36	37	38	39	40	41	42	43	44	45	46	47	48	49	50	
Délka límce			36	37	38	39	40	41	42	43	44	45	46	47	48	49	50	51	
½ hrudní šíře			48		51		54		57		61		65		69		73		
Délka zadního dílu	176	I.	75										80						
	182	II.	78										83						
	188	III.	81										86						
	194	IV.	84										89						
Délka rukávu KR	176	I.	25																
	182	II.	25																
	188	III.	28																
	194	IV.	30																

5) PARKA S VPÍNACÍ TERMOVLOŽKOU

Technický nákres:



Technický popis:

Celopodšíťá bunda se stojákom zapínaná na zdrhovadlo, s vpínací vložkou. Barva bundy tmavě modrá.

Přední díl členěný šikmým sedlem, do členění vložená reflexní paspule světle šedá. Do pasového členění předního a zadního dílu vložený tunel. Přední kraje zapínané na zdrhovadlo v prodloužení do stojáku, které kryje vrchní léga, zapínaná na 6 druků.

Kapsy horní naložené, levá naložená kapsa má v dolním okraji výšivku „ČNB ČESKÁ NÁRODNÍ BANKA“, dále 2 boční šikmé kapsy zapínané na zdrhovadlo, kryté lištou. Zadní díl v horní části členěný sedlem, do švu sešití vložena reflexní paspule, členění se záhybem vedené od sedla do bočního švu zadního dílu. Tunel mezi vrchní a spodní částí předního a zadního dílu stahovaný pomocí gumové šňůry.

Rukávy jsou jednodílné hlavicevé. Dolní okraj rukávu všitý do manžety zapínané na druky umožňující regulaci obvodu.

Dolní okraj je v bočním švu stahovaný pomocí gumové šňůry, stahování je regulovatelné pomocí brzdy.

Vnitřní vypracování – 2 vnitřní 2výpustkové kapsy zapínané na zdrhovadlo.

Specifikace materiálu parky:

64 % bavlna/ 36 % polyamid s vodoodpudivou úpravou (u veškerých hodnot možná odchylka ± 2 %)

Možnost praní v pračce: NE

Vpínací vložka

Z proševu, vpínaná na zdrhovadlo.

Přední a zadní díl je hladký, z proševu. V místě vnitřních kapes parky vystřižen průstřih, otvor olemovaný kombinací. Vpínací vložka po obvodu olemovaná. Etiketa s ošetrovacími symboly všitá do švu levého bočního dílu.

Rukávy jsou jednodílné, hlavicevé, z proševu. Do dolního okraje spodního švu rukávu je všité poutko z polotovaru, poutko slouží na vepnutí vložky do pláště. Dolní okraj všitý do úpletové manžety.

Specifikace materiálu vpínací vložky:

100 % polyester, zhotovena ve vrstvě podšívka-rouno-podšívka.

Možnost praní v pračce: NE

Tabulka kontrolních měř:

Výška postavy:	168	171	174	177	180	182	184	186	188	188	190	190
Velikost:	44	46	48	50	52	54	56	58	60	62	64	66
½ hrudní šíře	59	61	63	65	67	69	71	73	75	77	79	81
Šíře zad	49,5	50,5	51,5	52,5	53,5	54,5	55,5	56,5	57,5	58,5	59,5	60,5
Délka rukávu včetně manžety	60	61,5	63	64,5	66	67	68	69	69,5	70	70,5	71
Délka parky	79,5	80,5	81,5	82,5	83,5	84,5	85,5	86,5	87,5	88,5	89,5	90,5

Výška postavy:	162	165	168	171	174	176	178	180	182	182	184	184
Velikost:	22	23	24	25	26	27	28	29	30	31	32	33

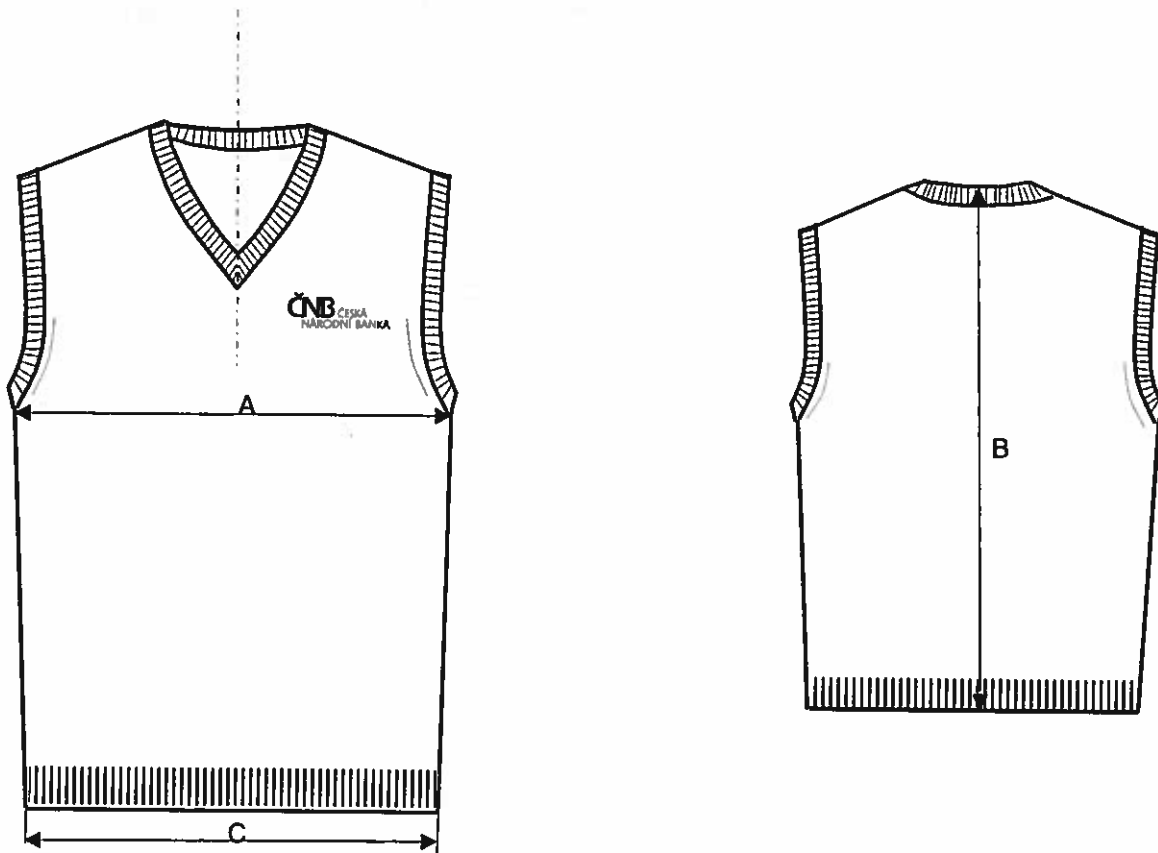
½ hrudní šíře	59	61	63	65	67	69	71	73	75	77	79	81
Šíře zad	49,5	50,5	51,5	52,5	53,5	54,5	55,5	56,5	57,5	58,5	59,5	60,5
Délka rukávu včetně manžety	58	59,5	61	62,5	63,5	64,5	65,5	66,5	67	67,5	68	68,5
Délka parky	76,5	77,5	78,5	79,5	80,5	81,5	82,5	83,5	84,5	85,5	86,5	87,5

Výška postavy:	177	180	183	186	188	190	192	194
Velikost:	90	94	98	102	106	110	114	118
½ hrudní šíře	59	61	63	65	67	69	71	73
Šíře zad	49,5	50,5	51,5	52,5	53,5	54,5	55,5	56,5
Délka rukávu včetně manžety	63	64,5	66	67,5	68,5	69,5	70,5	71,5
Délka parky	82,5	83,5	84,5	85,5	86,5	87,5	88,5	89,5

Všechny uvedené rozměry jsou v cm – povolená tolerance $\pm 1\%$.

6) VESTA

Technický náčrt:



Technický popis:

Vesta je přiléhavého střihu, na oblékání přes hlavu. Výstřih je do tvaru „V“. Průramky a průkrčník jsou zakončené pružným lemem. Barva vesty tmavě modrá.

Přední díl je hladký s výstřihem do „V“, se spodním okrajem s patentem (žebro 2:2) 50 mm vysokým. Základní úplet je obouliční vazba 1:1. Na levé straně PD v oblasti hrudi je vyšité nebo našité logo „ČNB ČESKÁ NÁRODNÍ BANKA“ v barvě bílé. Náramenice a boční švy jsou spojeny metodou řetízkování.

Zadní díl je hladký, se spodním okrajem s patentem (žebro 2:2) 50 mm vysokým. Jeho boční záložky, náramenice a rukávové průramky jsou obnitkovány. Základní úplet je obouliční vazba 1:1.

Lemy průramků a výstřihů jsou z úpletu žebro 2:2, hotová šíře lemu je 30 mm. Lem je spojený s díly metodou řetízkování. Lem výstřihu je odšitý do špičky.

Specifikace materiálu:

70 % akryl/ 30 % vlna (u veškerých hodnot možná odchylka $\pm 5\%$)

Možnost praní v pračce: ANO

Tabulka kontrolních měř:

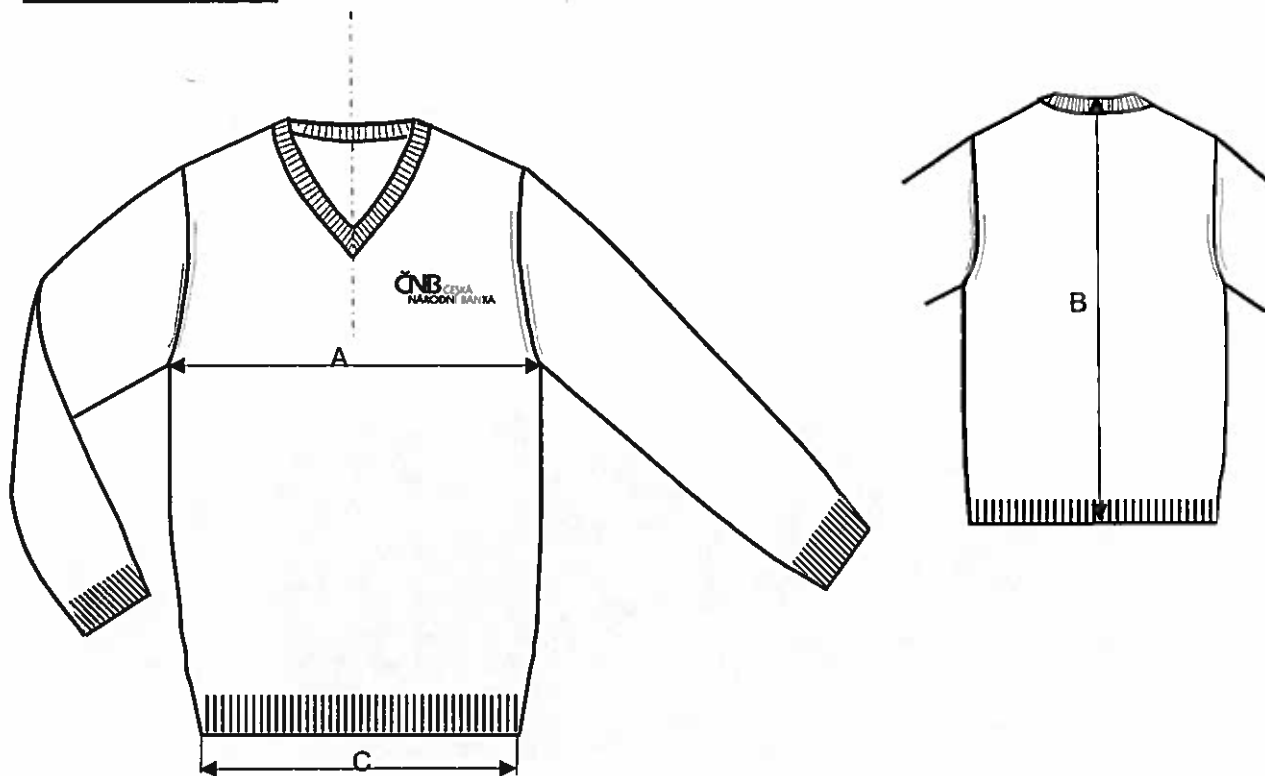
VELIKOST	48	50	52	54	56	58	60	62
tělesný rozměr - Obvod hrudi	96	100	104	108	112	116	120	124
A 1/2 hrudní šíře	48	50	52	54	56	58	60	62
B celková délka	60	62	64	66	68	70	72	72
C 1/2 dolní šíře	38	40	42	44	46	48	50	52

Logo:



7) PULOVER

Technický nákres:



Technický popis:

Pulover je přiléhavého střihu, s dlouhými rukávy, na oblékání přes hlavu. Výstřih je do tvaru „V“. Barva pulloveru tmavě modrá.

Přední díl je hladký s výstřihem do tvaru „V“, se spodním okrajem s patentem (žebro 2:2) 50 mm vysokým. Boční záložky, náramenice a rukávové průramky jsou obnitkovány. Základní úplet je oboulicní vazba 1:1. Na levé straně PD v oblasti hrudi je vyšité nebo našité logo „ČNB ČESKÁ NÁRODNÍ BANKA“ v barvě bílé. Náramenice a boční švy jsou spojeny metodou řetízkování.

Zadní díl je hladký se spodním okrajem s patentem (žebro 2:2) 50 mm vysokým. Jeho boční záložky, náramenice a rukávové průramky jsou obnitkovány. Základní úplet je oboulicní vazba 1:1.

Lemy výstřihů je z úpletu žebro 2:2, hotová šíře lemu je 30 mm. Lem je spojený s díly metodou řetízkování. Lem je spojený s díly metodou řetízkování. Lem výstřihu je odšitý do špičky.

Rukávy jsou jednodílné, dlouhé, pletené základním úpletem oboulicní vazbou 1:1. Jsou ukončené patentem 50 mm vysokým (žebro 2:2). Rukávy jsou v hlavici a na bočních švech spojeny technologií řetízkování.

Specifikace materiálu:

70 % akryl/ 30 % vlna (u veškerých hodnot možná odchylka $\pm 5\%$)

Možnost praní v pračce: ANO

Tabulka kontrolních měř:

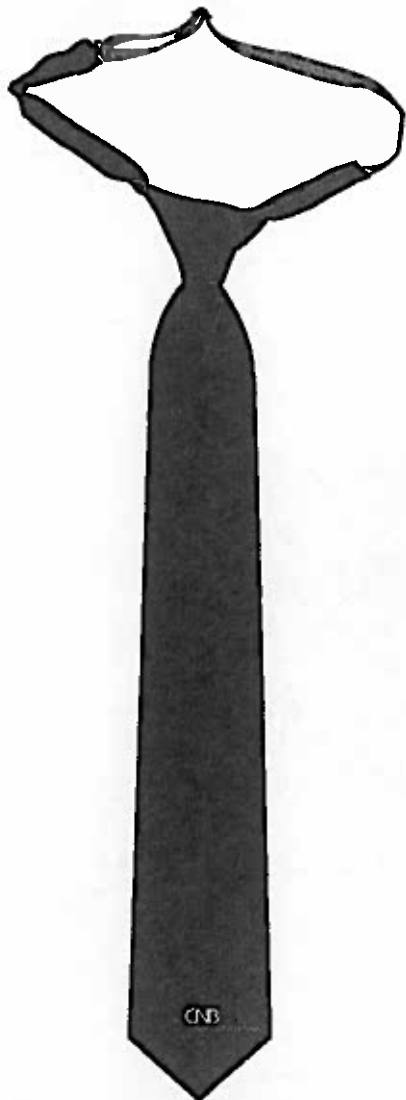
VELIKOST	48	50	52	54	56	58	60	62
tělesný rozměr - Obvod hrudi	96	100	104	108	112	116	120	124
A 1/2 hrudní šíře	48	50	52	54	56	58	60	62
B celková délka	67	69	71	73	75	77	78	79
C 1/2 dolní šíře	38	40	42	44	46	48	50	52

Logo:



8) KRAVATA

Technický náčrt:



Technický popis:

Vázanka (regata) je klasického rovného střihu, zpevněná výztužnou textilní vložkou. Z bezpečnostních důvodů je uzel kravaty pevně uvázaný a kravata se zapíná na posuvný pásek. Barva kravaty tmavě modrá Pantone 2766.

Regata je dlouhá 49 cm (tolerance ± 5 %), šířka ve špičce potom 8 cm (tolerance $\pm 0,5$ cm).

Ve špičce je na přední straně vyšito logo „ČNB ČESKÁ NÁRODNÍ BANKA“ ve světlešedé barvě Pantone 420. Kravata se nosí na košili a je uvázána kolem krku pod límcem košile.

Specifikace materiálu:

100 % polyester

Možnost praní v pračce: NE

9) SPONA KE KRAVATĚ

Technický popis:

Pánská spona na kravatu, nasouvací nebo s pružinovým klipsem, hladký povrch.

Délka 6,5–7 cm, výška 5–9 mm.

Specifikace materiálu:

Šedý matný kov (barva ladící s knoflíky na blůze).

Materiálové listy

Blůza stejnokrojová pánská
Kalhoty stejnokrojové pánské

VLASTNOST	ZKUŠEBNÍ METODA	HODNOTA
Materiálové složení	-	51 % vlna ± 2 % 46 % polyester ± 2 % 3 % elastan ± 2 %
Barva	-	temně modrá PANTONE 19-4023TPX
Úprava	-	NANO
Vazba	-	plátňová
Plošná hmotnost	ČSN EN 12127	172 g/m ²
Pevnost v dotržení podélně / příčně	ČSN EN ISO 13937-2	38,7/34,2 N
Odolnost v oděru	ČSN EN ISO 12947-2	min. 65 000 otáček
Odolnost proti žmolkování	ČSN EN ISO 12945-2	7 000 otáček min. 5
Změna rozměrů smáčením	PNs 47451963/ 025/80/98	-0,5/-0,5 %
Stálobarevnost na světle	ČSN EN 105 B02	6 stupeň modré stupnice
Stálobarevnost v otěru - za sucha	ČSN EN ISO 105-X12	4-5/4-5 stupeň šedé stupnice
Stálobarevnost v potu - kyselém - alkalickém	ČSN EN ISO 105-E04	5/4-5/5 5/4-5/5 stupeň šedé stupnice
Stálobarevnost ve vodě	ČSN EN ISO 105-E01	5/4-5/5 stupeň šedé stupnice
Stálobarevnost v chem. čištění	ČSN EN ISO 105-D01	5/5/5 stupeň šedé stupnice
Stálobarevnost na světle	ČSN EN ISO 105-B02	6 stupeň modré stupnice
Symboly údržby	ČSN EN ISO 3758	-

Košile pánská – dlouhý rukáv		
Košile pánská – krátký rukáv		
VLASTNOST	ZKUŠEBNÍ METODA	HODNOTA
Materiálové složení	Nařízení Evropského parlamentu a Rady (EU) č. 1007/2011	50 % polyester ± 5 % 50 % bavlna ± 5 %
Barva	–	světle modrá PANTONE 15-4020 TCX
Délková hmotnost osnova //útek (orientační)	ČSN EN ISO 2060	68/1//68/1 cm
Dostava na 1cm os./út. (orientační)	ČSN EN 1049-2	49/27,5
Vazba	ČSN 80 0020	plátnová
Plošná hmotnost	ČSN EN 12127	120 g/m ² ± 5 %
Pevnost min. - osnova - útek	ČSN EN ISO 13934-1	600 N 300 N
Změna rozměrů po mechanickém praní při 40 °C (%) max. - osnova - útek	ČSN EN ISO 6330 ČSN EN ISO 5077	-2 % -2 %
Žmolovitost Martindale 7000 otáček líc/líc min.	ČSN EN ISO 12945-2	min. 4
Mačkavost – úhel zotavení	ČSN EN 22313	min. 120°
Antibakteriální aktivita kultivačně (zabezpečená chemicky nebo vláknem) po 20 x praní při 40 °C	dle metody AATCC 100-2004	materiál je bakteriostatický A<C<B
<p>A – průměrný počet bakterií v 1 ml, bezprostředně po inkubaci na antibakteriálně neupraveném (porovnatelném) zkušebním vzorku</p> <p>B – průměrný počet bakterií v 1 ml, po 24 respektive 48 hodinách inkubace na antibakteriálně neupraveném (porovnatelném) zkušebním vzorku</p> <p>C – průměrný počet bakterií v 1 ml, po 24 respektive 48 hodinách inkubace na antibakteriálně upraveném zkušebním vzorku</p>		
Hydrofilní úprava – Index OMMC po 1x praní při 40 °C	dle metody AATCC TM 195-2009	> 0,50
Oděr Martindale – zatížení (595±7) g min.	ČSN EN ISO 12947-2	min. 15 000 otáček
Stálobarevnost na světle	ČSN EN ISO 105-B02	min. 4
Symboly údržby	ČSN EN ISO 3758	–

Parka s vpínací termovložkou		
VLASTNOST	ZKUŠEBNÍ METODA	HODNOTA
Materiálové složení	-	Parka 64 % bavlna ± 2 % 36 % polyamid ± 2 % Vpínací vložka 100 % polyester
Barva	Dle trichromatických souřadnic CIE Lab, měření spektrofotometricky	tmavě modrá L=19,71 +- 1,2 a= -0,36 +- 0,5 b= -4,87 +- 0,5
Úprava	-	vodoodpudivá
Vazba	-	plátňová
Dostava osnova/útek na 1cm	-	39 +-2 56 +-2
Plošná hmotnost	ČSN EN 12127	160 g/m ² ± 5 %
Změna rozměrů po údržbě	ČSN EN ISO 5077 ČSN EN ISO 6330	max. ± 2
Pevnost v tahu	ČSN EN ISO 13934-1	osnova/útek 580/500
Odolnost proti oděru	ČSN EN ISO 12947-2	min. 40 000 otáček
Odolnost proti žmolkování	ČSN EN ISO 12945-2	min. 3-4
Změna vzhledu po údržbě	ČSN EN ISO 15487	min. 4
Stálobarevnost na světle	ČSN EN ISO 105-B02	min. 4
Stálobarevnost v praní	ČSN EN ISO 105-C06	min. 4/4
Stálobarevnost v chem. čištění	ČSN EN ISO 105-D01	min. 4/4
Stálobarevnost v otěru - za sucha - za vlhka	ČSN EN ISO 105-X12 ČSN EN ISO 105-X12	min. 4 min. 4
Obsah volného formaldehydu	ČSN EN ISO 14184-1	max. 75 mg/kg
Hodnota pH volného výluhu	ČSN EN ISO 3071	4,5-7,5
Symboly údržby	ČSN EN ISO 3758	-

Vesta		
Pulover		
VLASTNOST	ZKUŠEBNÍ METODA	HODNOTA
Materiálové složení	Nářízení Evropského parlamentu a Rady (EU) č. 1007/2011	30 % vlna ± 5 % 70 % akryl ± 5 %
Úprava	-	akryl s protižmolkovou úpravou
Barva	-	tmavě modrá PANTONE 19-4015TPX
Délková hmotnost (orientační)	ČSN EN ISO 2060	48/2 cm
Vazba	ČSN 80 0020	jednolicí úplet
Plošná hmotnost	ČSN EN 12127	280 g/m ² ± 5 %
Změna rozměrů po údržbě	ČSN EN ISO 6330 ČSN EN ISO 5077	max. ± 5 %
Změna vzhledu po údržbě	ČSN EN ISO 15487	min. 4
Žmolkovitost Martindale (při 2000 ot.)	ČSN EN ISO 12945-2	min. 4
Stálobarevnost na světle	ČSN EN ISO 105-B02	min. 5 stupeň modré stupnice
Stálobarevnost v praní	ČSN EN ISO 105-C06	min. 4-5/4-5 stupeň šedé stupnice
Stálobarevnost v chemickém čištění	ČSN EN ISO 105-D01	min. 4-5/4-5
Stálobarevnost v otěru - za sucha - za vlhka	ČSN EN ISO 105-X12 ČSN EN ISO 105-X12	min. 4-5 min. 4 stupeň šedé stupnice
Stálobarevnost v potu	ČSN EN ISO 105-E04	min. 4/4 stupeň šedé stupnice
Symboly údržby	ČSN EN ISO 3758	-

Kravata		
VLASTNOST	ZKUŠEBNÍ METODA	HODNOTA
Materiálové složení	-	100 % polyester
Barva	-	tmavě modrá Pantone 2766
Plošná hmotnost	ČSN EN 12127	160 g/m ² ± 5 %
Pevnost min. - osnova - útek	ČSN EN ISO 13934-1	150 N 150 N
Změna rozměrů po údržbě	ČSN EN ISO 6330 ČSN EN ISO 5077	max. ± 5 %
Změna vzhledu po údržbě	ČSN EN ISO 15487	min. 4
Stálobarevnost na světle	ČSN EN ISO 105-B02	min. 4
Stálobarevnost v praní	ČSN EN ISO 105-C06	min.4/3-4
Stálobarevnost v otěru - za sucha - za vlhka	ČSN EN ISO 105-X12	min. 4 min. 3-4
Stálobarevnost v potu	ČSN EN ISO 105-E04	min. 4/3-4
Obsah volného formaldehydu	ČSN EN ISO 14184-1	max. 75 mg/kg
Hodnota pH volného výluhu	ČSN EN ISO 3071	4,5-7,5
Symboly údržby	ČSN EN ISO 3758	-

Bezpečnostní požadavky kupujícího

1. Prodávající odpovídá za to, že do objektů kupujícího (dále jen „ČNB“) budou vstupovat nebo vjíždět pouze ti jeho pracovníci, kteří jsou jmenovitě uvedeni v písemném seznamu schváleném ČNB (dále jen „seznam“). Tato povinnost se vztahuje i na posádky vozidel prodávajícího vjíždějících do garáží ČNB za účelem složení a naložení nákladu. Seznam prodávající předloží ČNB nejpozději den před zahájením plnění.
2. Seznam bude obsahovat tyto položky: jméno, příjmení a číslo průkazu totožnosti každého z pracovníků prodávajícího. Prodávající se zavazuje zajistit, aby všichni jeho pracovníci uvedení v seznamu byli ještě před předložením seznamu ČNB proškoleni o podmínkách zpracování osobních údajů a o právech subjektů údajů ve smyslu obecného nařízení o ochraně osobních údajů – Nařízení Evropského parlamentu a Rady (EU) 2016/679 ze dne 27. dubna 2016 o ochraně fyzických osob v souvislosti se zpracováním osobních údajů a o volném pohybu těchto údajů a o zrušení směrnice 95/46/ES (dále jen „GDPR“). Prodávající se zejména zavazuje, že všichni jeho pracovníci uvedení v seznamu budou nejpozději do okamžiku předložení seznamu ČNB poučeni:
 - a) o tom, že prodávající předá jejich osobní údaje v rozsahu: jméno, příjmení a číslo průkazu totožnosti České národní bance, sídlem Na Příkopě 28, Praha 1 v rámci plnění této smlouvy, a to za účelem ochrany práv a oprávněných zájmů ČNB (zajištění evidence osob vstupujících do budovy ČNB z důvodu ochrany majetku a osob a správy přístupového systému ČNB);
 - b) o veškerých právech subjektu údajů, která mohou uplatnit vůči prodávajícímu a ČNB, zejména o právu na přístup k osobním údajům, které jsou o nich zpracovávány, právu na námitku proti zpracování osobních údajů, právu požadovat nápravu situace, která je v rozporu s právními předpisy, a to zejména formou zastavení nakládání s osobními údaji, jejich opravou, doplněním či odstraněním, jakož i o právu podat stížnost k Úřadu pro ochranu osobních údajů.
3. Za poučení svých pracovníků ponese prodávající vůči ČNB následně odpovědnost. V případě nesplnění povinnosti podle bodu 2. nahradí prodávající újmu, která v souvislosti s uvedeným ČNB vznikne, a to včetně případné nemajetkové újmy vzniklé poškozením dobrého jména a dobré pověsti, újmy vzniklé v důsledku postihu pravomocně uloženého ČNB správním nebo jiným k tomu oprávněným orgánem veřejné moci a újmy vzniklé ČNB v důsledku úspěšného uplatnění práv pracovníků prodávajícího vůči ČNB.
4. Požadavky na případné doplňky a změny schváleného seznamu je nutno neprodleně oznámit ČNB. Případné doplňky a změny seznamu podléhají schválení ČNB. Osoby neschválené ČNB nemohou vstupovat do objektů ČNB, přičemž ČNB si vyhrazuje právo neuvádět důvody jejich neschválení.
5. Při příchodu do objektů ČNB pracovníci prodávajícího sdělí důvod vstupu, prokáží se osobním dokladem a podrobí se bezpečnostní kontrole. Osoby, které nejsou uvedeny v seznamu, nebudou do objektů ČNB vpuštěny.
6. Schválení pracovníci prodávajícího musí dbát pokynů bankovních policistů, které se týkají režimu vstupu, pohybu a vjezdu do objektu ČNB. Pracovníci prodávajícího budou do prostor ČNB vstupovat a v těchto prostorách se pohybovat v režimu návštěv, to znamená vždy pouze v doprovodu zaměstnance ČNB nebo zaměstnance referátu bankovní policie ČNB.
7. V případě mimořádné události se pracovníci prodávajícího musí řídit pokyny bankovních

policistů nebo dozorujícího zaměstnance ČNB, a dále instrukcemi vyhlášenými vnitřním rozhlasem ČNB.

8. Pracovníci prodávajícího nesmí vnášet do prostor ČNB nebezpečné předměty, jako jsou střelné zbraně, výbušniny apod. O tom, co je či není nebezpečný předmět, rozhodují bankovní policisté v souladu s vnitřními předpisy ČNB.
9. ČNB si vyhrazuje právo nepustit do objektů ČNB pracovníka prodávajícího, který je zjevně pod vlivem alkoholu, drog nebo jiné omamné látky.
10. Bez písemného povolení ČNB je zakázáno fotografování a pořizování videozáznamů z interiéru objektů ČNB.
11. Ve všech prostorech objektů ČNB je přísný zákaz kouření a používání otevřeného ohně. O povolení práce se zvýšeným požárním nebezpečím požádá prodávající písemnou formou vždy nejpozději jeden pracovní den před zahájením prací dozorujícího zaměstnance ČNB. Dále se pracovníci prodávajícího musí zdržet poškozování či odcizování majetku ČNB, a dále i jakéhokoli nevhodného chování vůči zaměstnancům a návštěvníkům ČNB.
12. Pracovníci prodávajícího uvedení v seznamu se musí před započatím výkonu práce v objektech ČNB seznámit, ve smyslu předpisů o požární ochraně, bezpečnosti a hygieně práce, se specifiky daných objektů ČNB (např. způsob vyhlášení požárního poplachu, určení ohlašovny požáru, seznámení s únikovými cestami, poplachovými směrnicemi, evakuačním plánem, umístěním věcných prostředků požární ochrany apod.). ČNB je oprávněna kdykoliv podrobit kontrole kterékoliv pracovníka prodávajícího uvedeného na seznamu ohledně dodržování těchto předpisů a ustanovení.

**Vzorové plnění
(volně připojená příloha)**



ČESKÁ NÁRODNÍ BANKA

Na Příkopě 28, 115 03 Praha 1

47

